



Utredning av kulturhistoriska värden inom detaljplan Norra Lagnö etapp 1, Långsunda, Panama och del av Norra Lagnö

Samrådshandling
Enligt PBL (2010:900)
Dnr: 15KS/173
Datum: 2016-12-20
KSPU 2017-01-19
Samhällsbyggnadsavdelningen
Handläggare. Susanna Eschricht



VÄRMDÖ KOMMUN

Innehåll

Inledning	3
Historik Långsunda och Panama	3
Historik Norra Lagnö	6
Sommarvillans stilar	8
Kulturhistorisk bebyggelseinventering	10
Byggnader med ett kulturhistoriskt värde inom planområde, Norra Lagnö etapp1	11

Inledning

Utredningen är ett underlag för framtagande av planhandlingar och vidare ett underlag vid bygglovprövning. Utredningen fungerar även som kunskapsspridning till boende i området. Utredningen bygger på en byggnadsinventering som genomfördes 2011-2012. Inventeringen är gjord av byggnadsantikvarier Dennis Olsson, Susanna Eschricht och Karin Myhrberg. Bebyggelseinventeringen ligger i Riksantikvarieämbetets bebyggelseregister och finns även tillgänglig i kommunens GIS-handläggarssystem.

Inventeringen har innefattat besök på plats, till viss del samtals med lokalhistoriskt kunniga, litteratur om skärgårdens bebyggelse samt kartmaterial från lantmäteriet. Inventeringen är en punktinventering som tar med byggnader med kulturhistoriskt värde, graderade efter en tregradig skala. De inventerade byggnaderna presenteras var för sig med beskrivning och kulturhistorisk värdering. Bebyggelseinventeringen inleds av en översiktlig historik av Långsunda och Norra Lagnö.

Historik Långsunda och Panama

Långsunda har sitt namn från tiden innan Norra Lagnö blev en halvö. Då avgränsades Norra Lagnö från Ormingelandet av ett långt sund. Långsunda gård har sina anor från åtminstone 1500-tal. Då fanns två gårdar vid Långsunda, ett skattehemman och ett kronohemman. 1630 då gården karteras för första gången, registreras en gård som frälsehemman och en gård som skattehemman. Kartan är en geometrisk avmätning från 1630 och är den första kartserien i Sverige att kartera gårdar och byars marker. Kartan markerar de två hemmanen med schematiska hus och med omkringliggande åker- och ängsmark. Vid den tiden låg mangårdsbyggnaderna på andra sidan av dagens Lagnöväg (väg 642), där uthus och ekonomibygnader senare förlades.



Figur 1. Geometrisk avmätning. 1630 Lantmätare Sven månsson. Akt: A35-12:a1:189. När gården karterades 1630 bestod Långsunda av två hemman, ett skattehemman och ett frälsehemman. Gårdarna hade då en annan lokalisering än dagens Långsunda gård.

År 1640 fick Gustav Gabriel Oxenstierna, herre till Farsta gård, rätt till att uppbära ränta från både Norra Lagnö och Långsunda skattehemman. Rätten att uppbära ränta från gårdarna, så kallad skattefrälse varade fram till 1712.

År 1745 blev borgmästare Magnus Henriksson Bröms ägare till både hemmanen vid Långsunda. År 1750 lät Bröms uppräta en arealmätning och rågångskarta över Långsunda gård. Vid denna tid har gården fått sin nuvarande lokalisering och den bebyggelsestruktur med mangårdsbyggnad och flyglar som kännetecknar gården idag. Kartan redovisar också en trädgård och en skvaltkvarn med kvarndamm samt en humlegård invid Långsundaviken. Ladugårds husen har samma placering som den ladugårdsbyggnad som ännu finns kvar i backen på andra sidan vägen (på Långsunda 1:10) I kartan redovisas även att det är Borgmästaren Herr Magnus Henrich Bröms som ”på egen bekostnad, till allmän nytta, låtit uppgräfvä” kanalen mellan Långsunda och Norra Lagnö år 1730.

Efter Magnus Bröms död bytte gården ägare i rask takt under resterande av 1700-talet och under hela 1800-talet. När Långsunda gård karteras 1848 är det brukaren Fritz Frisch som äger Långsunda. I kartan kan man se att den östra flygeln nu är borta, möjligen i en brand och att vattenkvarnen inte längre är utmärkt. Möjligen har den ersatts av en väderkvarn på Kvarnberget, nordost om gården, nuvarande Panama 3:3. Av gårdens ekonomibyggnader som ligger öster om gården är det två som ännu finns kvar idag. Den långa ladugårdsbyggnaden på höjden och den lilla drängstugan kan mycket troligt vara från 1840-talet. Till Långsunda hörde även torpen Fågelsången och Långsunda torp.



Figur 2. Utsnitt av arealmätning och rågångskarta från 1750. Lantmätare Gabriel Boding. Akt: A35-12:1 Vid denna tid har gården fått sin nuvarande lokalisering och den bebyggelsestruktur med mangårdsbyggnad och flyglar som karakteriserar gården idag.

Vägen till Långsunda och Norra Lagnö gick via Anneberg. Vägen syns i kartorna nedan och i landskapet finns resten av vägen kvar som en stig. Vägen är ett viktigt kulturhistoriskt element i landskapet.



Figur 3. Den gamla vägen som löpte mellan Långsunda och Anneberg är ännu tydlig i landskapet.



Figur 4. Utsnitt av arealmätning, rågångsåtgärd, 1848 akt: 01-gub-18. Den östra flygeln är borta när gården karteras men platsen för flygeln är markerad i kartan.

Långsunda gårds nuvarande utseende härrör från 1876 då revisor Schager köpte gården för att användas som sommarställe. Byggmästare O J Haglund anlätades för att göra ändringar på huvudbyggnaden, bl.a. tillkom ovanvåningen och byggnaden målades rosa. Byggnaden fick troligen den rosa färgen för att den skulle efterlikna rosa sandsten.

Byggnaden hade vid sekelskiftet öppna verandor. Frontonerna togs upp på 1980-talet. Hela byggnaden renoverades under 1990-talet. Den östra flygeln uppfördes 2003. Gårdens ekonomibygnader är sedan 1971 separerade från huvudgården då Långsunda gård styckades upp i tre delar.



Figur 5. Foto Långsunda gård 1870-tal. Fotograf PL Quist

Panama

Familjen Schager lät uppföra ytterligare en sommarvilla på näset mellan Långsunda och Lagnö som sedan fick namnet Panama. Namnet kom till därför att sommarvillan byggdes samtidigt som Panamaprojektet återupptogs i Amerika. Även här var det OJ Haglund som var byggmästare.

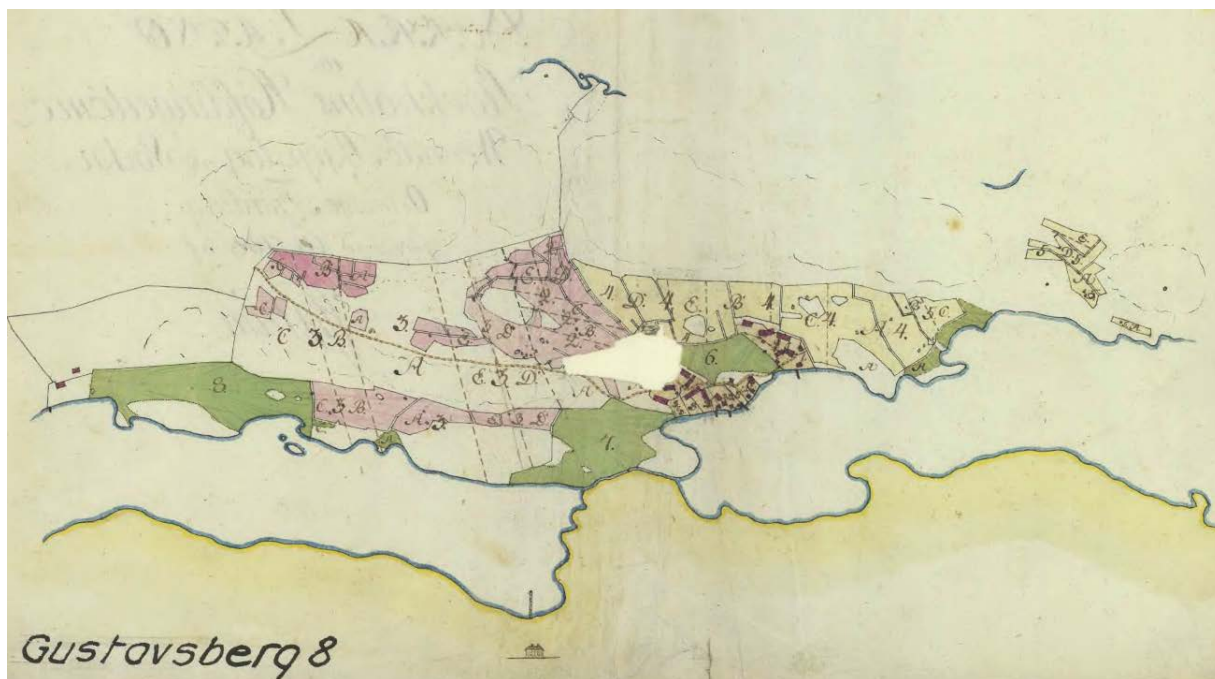
Historik Norra Lagnö

Norra Lagnö är en av de många öar i Stockholms skärgård som präglas av de rikt ornamenterade sommarvillorna från förra sekelskiftet. Redan i slutet av 1880-talet fanns många sommarvillor på Norra Lagnö som därmed var ett av de områden i Stockholms skärgård som tidigast fick en omfattande sommarvillabebyggelse. Byggnationen kom igång tack vare att byggmästare OJ Haglund köpte Norra Lagnö gård som såldes på auktion 1881.

Innan sommargästerna kom till Norra Lagnö fanns här en liten by som låg skyddad invid Lagnöviken. Norra Lagnö kan spåras i källorna från 1500-talet. Lagnö bestod då av 1 mantal skattehemman. Liksom för Långsunda tillbytte sig Gustaf Oxenstierna rätten till räntan 1640.

Jorden ägdes däremot av bönderna fram till slutet av 1800-talet. När byn karteras omkring i samband med storskiftet 1788 fanns tre gårdar i byn, Östergården, Mellangården och Västergården som tillsammans utgjorde 1 mantal skattefrälse. Rätten till räntan ägdes då av herr fabrikör Obbarius, ägare till Långsunda gård. Till Lagnö by hörde även öarna i Torsbyfjärden som främst användes för bete.

Under 1800-talet förändrades ägoförhållandena för Norra Lagnö by. Gustav Rydberg, ägare till Östergården, köper under mitten av 1800-talet upp större delen av de övriga gårdarnas mantal och blir därmed den största jordägaren i byn. Östergården växte under denna tid till vad som kom att bli Lagnö gård under dess storhetstid.



Figur 6. Storskifte 1788 för Norra Lagnö. Akt: 01-gub-8

Mot slutet av 1800-talets förändras tiderna och Stockholm rycker närmare tack vare ångbåtstrafiken. På sommaren flyr de som har möjlighet den stinkande staden. Frisk luft och renande bad blir på modet liksom sommarnöjet, i vilket grosshandlare och fabriker kunde markerar sin ställning och välstånd. Öarna närmast staden koloniserar först. Man söker sig till sluttningar, bergkrön eller nära ångbåtsbryggor. Norra Lagnö låg bra till och möjligheten att bebygga halvön uppstod när gården såldes på auktion till byggmästare OJ Haglund som fått upp ögonen för området i och med arbetena vid Långsunda och Panama. Efter att Haglund köpt in Norra Lagnö gård sker förändringen snabbt. Den före detta gårdens marker styckas av och en omfattande byggnadsverksamhet drar igång. En annan förutsättning för sommarvillornas etablering är att revisor Schager startar en ångbåtsförbindelse mellan Stockholm och Norra Lagnö. Han startar Ångfartsbolaget Stockholm- Thorsbyfjärd tillsammans med fiskeriintendenten Wahlberg på Norrnäs och kyrkoherden Kallberg i Värmdö.



Figur 7. Ångbåtstrafiken var avgörande för den omfattande etableringen av sommarvillor i skärgården vid slutet av 1800-talet. Kartbilden ovan är ett utsnitt över Norra Lagnö från Euréns ångbåtskartan från 1887. Den visar de många ångbåtsbryggor som en gång fanns på Norra Lagnö.

Sommarvillans stilar

I sommarvillorna kunde ägaren ge uttryck för sin personlighet och smak varför villorna kan visa upp olika typer av stildrag. Rådande stilar för olika tidsperioder kan dock urskiljas. Tidigast och även på Norra Lagnö, dominerar schweizerstilen med sin lövsågeriarkitektur efter bl.a. Charles E Löfvenskiöld och Adolf W Edelsvärds mönsterböcker. Byggnadsformen är symmetrisk, försedd med frontespis, med underliggande öppen eller inglasad veranda med småspröjsade glas. Det flacka plåtbelagda sadeltaket skjuter långt ut från fasaden och bärs upp av taktassar.

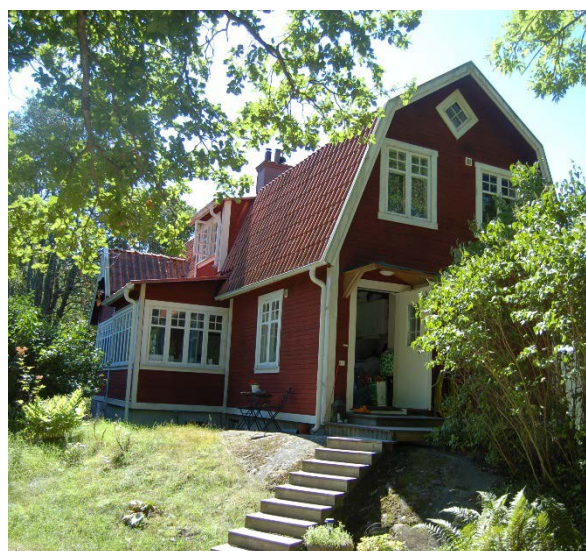
Mot 1800-talets slut bryts den regelbundna planen upp i en oregelbunden form med utskjutande torn, burspråk och utkragad övervåning. Fasadens många vinklar ger en livfull fasad med mycket ljus och skugga. Det tunna plåttaket blir brantare och pryds med torn och flöjlar. De nya villorna hämtar förebilder från Tyskland, England och Amerika. Särskilt får den engelska cottage-stilen genomslag.

Kring 1910 ersätter jugend- eller de nationalromantiska vilorna de svulstiga 1800-talsvillorna. Enkel lantliga hemtrevnad förespråkas och villorna hämtar inspiration från gamla svenska allmogehem. Fasaderna målas röda och knutarna är vita. Man vänder sig mot pråliga utsmyckningar och väljer enklare former. Hjärtan är ofta återkommande dekorationer på räcken och grindar.

I sommarvillorna kunde ägaren ge uttryck för sin personlighet och smak varför villorna kan visa upp olika typer av stildrag. Rådande stilar för olika tidsperioder kan dock urskiljas. Tidigast och även på Norra Lagnö, dominerar schweizerstilen med sin lövsågeriarkitektur. Haglunds villor har en stor betydelse för Norra Lagnös karaktär. Byggnadsformen är symmetrisk, försedd med frontespis, med underliggande öppen eller inglasad veranda med småspröjsade glas. De flesta av Haglunds villor hade en rektangulär sexdelad plan. Det flacka plåtbelagda eller tegelklädda sadeltaket skjuter långt ut från fasaden och bärs upp av taktassar. Byggnaderna är lågmälda i sin

utformning och inte spektakulära i jämförelse med många andra grosshandlarvillor i skärgården, men genom sin enhetliga mångfald på Norra Lagnö är de mycket intressanta och har ett kulturhistoriskt värde. Senare stilar med exempelvis asymmetriska planer, torn och burspråk som uppkom vid slutet av 1800-talet är också förekommande på Norra Lagnö och även villor i jugend och nationalromantiska stilar från omkring 1910- och 20-tal.

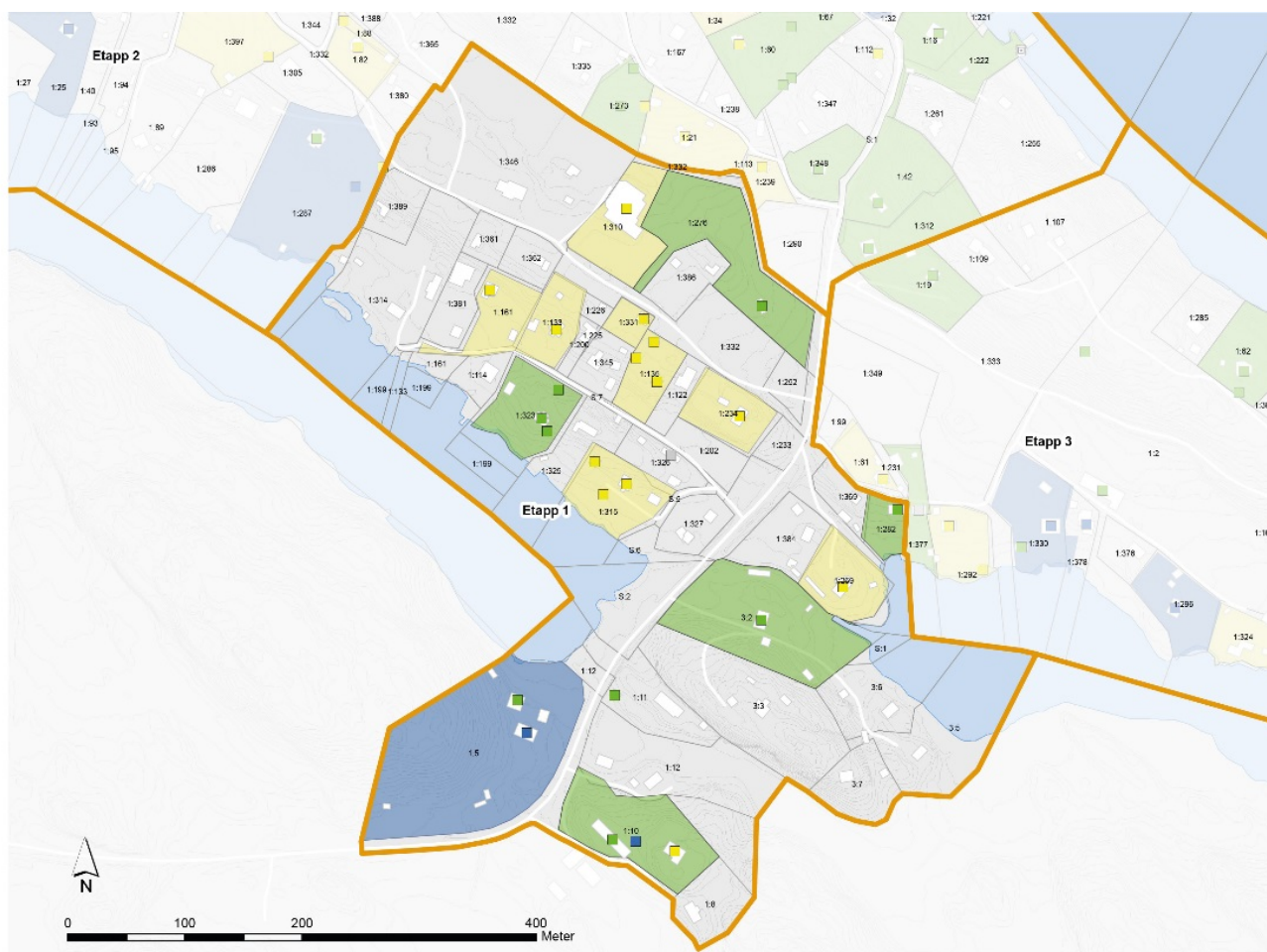
1920 gjordes en avstyckningsplan för Norra Lagnö från vilken fastighetsstrukturen med de stora tomterna ännu är läsbar i området. Villorna som alla har namn som Alexandria, Skogshyddan eller Ekbacken är oftast placerade mitt på tomten eller på den mest lämpliga byggbara platsen och med så lite åverkan på naturen som möjligt. Kring villorna sparades träd och vegetation. Tomten formades med terrasser, kantade med stenläggningar. Uthus, badhus och paviljonger tog upp huvudbyggnadens utformning och ornamentik.









Figur 8. Karaktäristiska villor på Norra Lagnö. De översta villorna är främst förekommande på Norra Lagnö och typiska för de sommarvillor som byggdes av O.J Haglund. De undre villan till vänster, representerar sommarvillan från 1800-talets senare del i s.k. cottage-stil med oregelbunden plan, branta takfall och torn. Villan längst ned till höger representerar det tidiga 1900-talets villa i jugend eller nationalromantisk stil med brutet sadeltak, målad i röd slamfärg med vita snickerier.

Kulturhistorisk bebyggelseinventering

Den kulturhistoriska bebyggelseinventeringen är ett underlag för detaljplanen och för bygglovprövning. Byggnader med ett kulturhistoriskt värde beskrivs och värderas i en tregradig skala som symboliseras av färgerna blått, grönt och gult. Blått motsvara en byggnad eller fastighet med ett mycket högt, eller synnerligen högt kulturhistoriskt värde. Grönt motsvara en byggnad eller fastighet med ett högt kulturhistoriskt värde. Gult ett visst kulturhistoriskt värde eller av positiv betydelse för landskapsbilden. Nedan visas en kartbild över byggnader inom planområdet med ett utpekad kulturhistoriskt värde. Inventerade byggnader finns även i Riksantikvarieämbetes bebyggelseregister. <http://www.bebyggelseregistret.raa.se>



Teckenförklaring

- | | | | | | |
|---|--|---|--|---|---|
|  | Synnerligen kulturhistoriskt värd |  | Högt kulturhistoriskt värde |  | Visst kulturhistoriskt värde, positiv betydelse för landskapsbilden |
|  | Synnerligen kulturhistoriskt värd enskilda byggnader |  | Högt kulturhistoriskt värde enskilda byggnader |  | Visst kulturhistoriskt Enskilda byggnader |

Byggnader med ett kulturhistoriskt värde inom planområde, Norra Lagnö etapp1.

Här följer en beskrivning och värdering av byggnader med ett kulturhistoriskt värde inklusive en beskrivning av byggnadens karaktär och bevarandevärda detaljer.

Långsunda 1:5, Långsunda gård

1. Huvudbyggnad

Byggnadsår: Huvudbyggnaden är troligen från 1800-talets första hälft.

Historik: Gården köptes 1876 av revisor Schager för att användas som sommarställe. Byggmästare O J Haglund anlätades för att göra ändringar på huvudbyggnaden, bl a tillkom ovanvåningen och byggnaden målades rosa. Byggnaden hade vid sekelskiftet öppna verandor (se bild från 1870-tal ovan).

Frontonerna togs upp under sent 1900-tal. Renoverat under 1990- och 2000-talen. Den östra flygeln uppfördes 2003.



Beskrivning: Herrgårdsmiljö. Timrad huvudbyggnad i två våningar med vind och källare. Byggnaden vilar på en murad sockel och täcks av ett sadeltak med enkupigt tegel. Byggnaden har rektangulär plan och är symmetriskt uppbyggd. Senare tillkomna frontoner på bägge långsidorna. En senare tillbyggd veranda i en våning finns på ena gaveln. Den stående panelen är handhyvlad, med delvis nya läkter, och målad med linoljefärg i rosa kulör. Takfot och vindskivor är breda och profilerade. Fönsterfoder och knutar är vita och fönsterbågarna röda. Tvåluftsfönster med tre rutor per luft, mindre triangelformade fönster på gavelrösten och stora lunettfönster i frontonerna. Fönsterfodren är dekorativt utformade. Dörren på södra långsidan är till större delen glasad, med dekorativt utformad spröjs. Byggnaden har två plåtinklädda skorstenar vid taknocken.

Karaktär och bevarandevärda detaljer:

- Byggnadens volym
- Naturstenssockel
- Takform och tegelbeklädnad
- Träpanel, delvis ursprunglig
- Äldre fönster och fönsterplacering
- Skorstenarnas placering och utformning
- Äldre dörrar

Kulturhistorisk klassificering

Blått

2. Västra flygeln

Beskrivning: Den västra flygeln vilar på en murad stensockel och har sadeltak klätt med tvåkupigt tegel. Fasaden är klädd med locklistpanel och byggnadens färgsättning är densamma som huvudbyggnadens. Byggnaden i en och en halv våning har en veranda i två våningar mot gårdsplanen och en öppen veranda på ena gaveln. Dörren är ursprunglig, med gustaviansk prägel. Huset fick en tillbyggnad på ena långsidan omkring 1950.



Den är idag målad röd så att den ursprungliga byggnadskroppen, som är rosa, lättare går att uppfatta.

Karaktär och bevarandevärda detaljer:

- Takform och tegelbeklädnad
- Stående träpanel
- Ursprungliga/äldre fönster
- Naturstenssockel
- Skorstenens placering

Kulturhistorisk klassificering: Gult: Flygeln är mycket viktig i gårdsmiljön och har ett miljöskapande värde. På byggnadens långsida mot sjösidan har dock flera tillbyggnader kraftigt förändrat byggnadens karaktär och kulturhistoriska värden.

3. Östra flygeln

Byggnadsår: 2003

Beskrivning: Den östra flygeln är nybyggd, men på platsen för en tidigare flygel. Liksom den äldre västra flygeln har den rosa locklistpanel, tegelklätt sadeltak och har tvåluftsfönster med två rutor per luft. En asymmetriskt placerad frontespis finns på ena långsidan.



Kulturhistorisk klassificering: -

4. Stall

Beskrivning: Länga med pulpettak, röd plankpanel och svartmålade detaljer.

Kulturhistorisk klassificering: Klass III.
Byggnad med miljöskapande värde i gårdsmiljön.

Karaktär och bevarandevärda detaljer:

- Takform
- Träpanel med traditionell färgsättning



Kulturhistorisk Värdering Långsunda gårdsmiljö

Långsunda är ett representativt exempel på en mindre brukningsshet i innerskärgården som förvärvats av högreståndspersoner och utvecklats till mindre herrgårdar. Trots förändringar i miljön och på enskilda byggnader har Långsunda gård högt kulturhistoriskt värde. Långsunda har en välbevarad ståndsmässig huvudbyggnad med arkitekturhistoriska värden. Hela miljön inklusive huvudbyggnad, flygel, terrasser och kvarndamm utgör ett sådant område som avses i 8 kap. 13 § PBL, ett område som är särskilt värdefullt från historisk, kulturhistorisk, miljömässig eller konstnärlig synpunkt och som inte får förvanskas.

Långsunda 1:10

1. F d drängstuga

Byggnadsår: Mitten av 1800-talet

Historik: F d drängstuga som tidigare tillhört Långsunda gård

Beskrivning: En timrad stuga med opanelade väggar, som ska ha varit drängstuga. Står på plintar av huggen eller obearbetad sten. Timrad farstukvist som är senare tillkommen. Sadeltak med enkupigt tegel. En plåtinklädd skorsten med utkragat krön finns på ena takfallet. Små kvadratiska fönster av olika ålder.



Tillsammans med ekonomibygnaden på fastigheten bildas en sammanhängande miljö med ekonomibygnaderna på fastigheten 1:7.

Kulturhistorisk klassificering: Grönt. F d drängstuga som ingår i en gårdsmiljö med byggnaderna på fastigheterna intill. Byggnaden visar på en förr vanligt förekommande byggnadsteknik och -typ. Byggnaden har ett högt miljöskapande värde i gårdsmiljön.

Karaktär och bevarandevärda detaljer:

- Byggnadens volym
- Takform med tegelbeklädnad
- Synlig timrad stomme
- Traditionell färgsättning

2. Ladugårdslänga

Byggnadsår: 1813 (enl. Svenska gods och gårdar)

Historik: Ladugård som tidigare tillhört Långsunda gård

Beskrivning: Rödfärgad lång ekonomilänga med timmerkonstruktion. Byggnaden står på en grund av obearbetad sten. Stående panel på gavlarna. Sadeltak med tvåkupigt tegel. På den västra delen finns en vällingklocka på taknocken.



Kulturhistorisk klassificering: Grönt. Välbevarad ekonomibyggnad som ingår i en gårdsmiljö med fastigheterna intill och som visar att jordbruk har bedrivits i området. Därmed tillskrivs byggnaden ett lokalthistoriskt och miljöskapande värde, samt ett pedagogiskt värde.

Karaktär och bevarandevärda detaljer:

- Takform med tegelbeklädnad
- Synlig timrad stomme
- Traditionell färgsättning
- Vällingklocka

3. Villa

Byggnadsår: 1971

Beskrivning: Kvadratisk villa i suterräng i mörkbrun panel och vit puts med valmat sadeltak.

Kulturhistorisk klassificering: Gult. Villa med en utformning och material med en tydlig 60- eller 70-tals-karaktär. Villan har arkitektoniska kvalitéer med en genomförd design som både är typisk för tiden men som även går utöver den ordinära 70-talsvillan. I miljön kring Långsunda gård uppfattas dock villan som något främmande.



Långsunda 1:11

Byggnadsår: sekelskifte 1900

Beskrivning: Stuga med en källarvåning murad av natursten. Sadeltak klätt med tegelimiterande plåt. En liten skorsten i tegel finns på taknocken. Röd locklistpanel. Vita fönsterfoder. På ena gaveln finns en tillbyggnad. Utbytta tvåluftsfönster utan spröjs. Byggnaden ligger intill vägen genom Långsunda.



Kulturhistorisk klassificering: Gult. Stuga som förändrats och därmed förlorat delar av sin äldre karaktär, men som har ett miljöskapande värde genom sin delvis bevarade traditionella utformning och läget intill vägen.

Karaktär och bevarandevärda detaljer:

- Byggnadens form
- Takform
- Murad källarvåning
- Träpanel med traditionell färgsättning

PANAMA 3:2

Byggnadsår: 1879

Beskrivning: Villa i en och en halv våning med källare. Byggnaden vilar på en naturstenssockel och är täckt med ett plåtklätt sadeltak. Den stående pärlspontade panelen är ljus målad. Knutar och fönsterfoder är gröna medan fönsterbågar är röda. Fyrluftsfönster samt små, diagonalt ställda fönster på gavlarna. På bägge långsidor finns symmetriskt placerade öppna verandor i två våningar. Byggnaden är rikligt smyckad med snickarglädje, bl a på fönstrens överstycken, kring den ena entrén samt på verandorna. Vindskivorna är dekorativt sågade, liksom trapporna och verandornas träräcken.



Karaktär och detaljer:

- Byggnadens volym.
- Huggen naturstenssockel.
- Pärlspontpanel
- Takform
- Ursprunglig fönstersättning- och form.
- Verandor

- Snickarglädje på verandor, vindskivor, fönster- och dörröverstycken, träräcken.

Kulturhistorisk klassificering: Grönt. En av de första sommarvillorna i området, med bevarad snickarglädje med fina detaljer. Villan representerar de mer utsmyckade villorna i schweizerstil från sent 1800-tal och har ett arkitekturhistoriskt värde. Som sommarvilla har den ett samhälls- och socialhistorisk värde.

VÄRMDÖ NORRA LAGNÖ 1:282 - husnr 1, LOVISEBORG

Nybyggnadsår: 1890 - 1899

Beskrivning: Villa med rektangulär plan och symmetrisk utformning, i en och en halv våning. Byggnaden är täckt med ett tegelklätt sadeltak och har två plåtinklädda skorstenar med utkragade krön på nocken. Panelen är liggande, spontad och gulmålad medan knutar och fönsteromfattningar är vita. De äldre fönstren har röda bågar. På ena långsidan finns en veranda i två våningar, med övre delen öppen och med snickarglädje. På andra långsidan finns entrén med ett litet valmat tegelklätt tak över samt frontespis. Några fönster är ursprungliga och har två lufter med tre rutor per luft, samt profilsågade fönst erfoder. Några fönster är utbytta mot tvåluftsfönster utan spröjs vilket förändrar husets karaktär. Lövsågeri och fina snickeridetaljer finns på verandan fönsterfoder, dörröverstycke, taksparrar och vid entréerna.



Karaktär och detaljer:

- Byggnadens volym
- Liggande spontad panel
- Takform och tegelbeklädnad
- Ursprungliga fönster och fönsterplacering
- Veranda
- Entréernas utformning med tak
- Lövsågeri, dekorerade fönsterfoder och andra snickeridetaljer
- Skorstenarnas placering och utformning

Kulturhistorisk klassificering: Grönt. Villa från förra sekelskiftet som trots förändringar har kvar delar av sin ursprungliga karaktär med bl a veranda med lövsågeri. Som sommarvilla från sent 1800-tal har den ett visst arkitekturhistoriskt, samhälls- och socialhistoriskt värde som del i den exploatering som skedde av skärgården under sent 1800-tal.

VÄRMDÖ NORRA LAGNÖ 1:315 - husnr 1

Nybyggnadsår: ca 1920

Beskrivning: Villa i en och en halv våning samt källare. Byggnaden vilar på en putsad sockel och är täckt med ett brutet, tegelklätt tak. En skorsten i tegel. På ena långsidan finns en symmetriskt placerad inglasad veranda i två våningar. På motsatt långsida finns en förstuga i två våningar som tillkom under sent 1900-tal. Locklistpanelen är röd och knutar och fönsterfoder är vita medan fönsterbågarna är blå. Fönstren är främst tvålufts- och trelufts-fönster med tre rutor per luft, några är av senare tids modell med annan form på rutor. En senare tillkommen altan finns intill verandan.



Karaktär och detaljer:

- Byggnadens form
- Takform och tegelbeklädnad
- Träpanel

Kulturhistorisk klassificering: Gult. Nyggnad med positiv betydelse för miljön och/eller visst kulturhistoriskt värde.

VÄRMDÖ NORRA LAGNÖ 1:315 - husnr 2

Nybyggnadsår: ca 1920

Beskrivning: Stuga som ändrat funktion till garage och fått en mindre tillbyggnad med garageportar på ena gaveln. Liggande röd panel, vita knutar och fönsterfoder samt ljusblå fönsterbågar. Ursprungliga fönster. Sadeltak klätt med korrugerad svart plåt.

Karaktär och detaljer:

- Takform
- Träpanel med traditionell färgsättning
- Fönstertyp

Kulturhistorisk klassificering: Gult. Nyggnad med positiv betydelse för miljön och/eller visst kulturhistoriskt värde.

VÄRMDÖ NORRA LAGNÖ 1:323 - husnr 1, BERGTORP

Nybyggnadsår: 1912

Beskrivning: Villa i en och en halv våning med korsformad plan. Inglasad veranda i två våningar mot vattnet. Byggnaden vilar på en naturstenssockel som är målad grå. Sadeltaket är täckt med tegel. Skorsten i tegel. Fasaden är klädd med den ursprungliga, spontade panelen, som är omväxlande liggande och stående. Den är gulmålad medan fönsteromfattningar, knutar och våningsband är vita. Tvåluftsfönster med två eller tre rutor per luft. I vinkeln mellan de två huskropparna finns en förstuga med valmat tak.



Trädgård med fruktträd. Tomten omges av ett gult spjälstaket. På tomten finns en senare tillkommen stuga som inte kan tillskrivas något kulturhistoriskt värde.

Karaktär och detaljer:

- Byggnadens volym
- Naturstenssockel
- Ursprunglig panel, omväxlande liggande/stående, samt våningsband
- Takform och tegelbeklädnad
- Fönsterform och placering

Kulturhistorisk klassificering: Grönt: Villa från tidigt 1900-tal med mycket av den ursprungliga karaktären bevarad. En fin miljö genom läget intill vattnet och välbevarade uthus med utformning i stil med villan.

På tomten finns tre uthus med utformning, material och färgsättning likt villan. Boden har tegelklätt sadeltak och vilar på en låg naturstenssockel. Liggande gul panel och vita detaljer. Två liggande småspröjsade ursprungliga fönster samt ursprungliga dörrar. Uthusen som har tagit upp huvudbyggnadens utformning har stora miljöskapande värden.



VÄRMDÖ NORRA LAGNÖ 1:161 - husnr 1

Nybyggnadsår: 1907

Beskrivning: Villa med vinkelformad plan i en och en halv våning samt källare och vind. Huset vilar på en vitputsad naturstenssockel. Taket är brutet och har utsvängd takfot samt takkupor. Den liggande panelen är troligtvis ursprunglig och har en ljusgul kulör medan fönsteromfattningar är vita. Fönster i olika modeller och av olika ålder.



Utbytt dörr. Ett tidstypiskt burspråk med balkong över finns, samt senare tillkomna altaner.

Karaktär och detaljer:

- Byggnadens volym.
- Takform
- Träpanel
- Burspråk och balkong.

Kulturhistorisk klassificering: Gult. Villa från tidigt 1900-tal med delar av sitt tidstypiska uttryck bevarat genom bl a byggnadens volym, takform och burspråk, vilket gör den kulturhistoriskt intressant och ger den ett miljöskapande värde.

VÄRMDÖ NORRA LAGNÖ 1:133 - husnr 1

Nybyggnadsår: 1911

Beskrivning: Villa i en och en halv våning med symmetriskt placerad veranda. Byggnaden vilar på en naturstenssockel och täcks av ett sadeltak med betongtegel. Den röda, spontade panelen är dels stående och dels liggande. Vita knutar och fönsteromfattningar. Fönstren är utbytta. Verandans fönster ska likna de ursprungliga, men har modern hängning. Trädgård med bl. a. fruktträd och kastanj.



Karaktär och detaljer:

- Byggnadens volym.
- Naturstenssockel
- Takform
- Spontad panel.
- Trädgård med bl a fruktträd.

Kulturhistorisk klassificering: Gult. Tidstypiskt utformad villa med delar av sitt ursprungliga uttryck bevarat, men som pga förändringar har tappat upplevelsen av autenticitet. Byggnaden har ett miljöskapande värde.

VÄRMDÖ NORRA LAGNÖ 1:331 - husnr 1, GNETABO

Nybyggnadsår: 1940 - 1959

Beskrivning: Skolhuset köptes på 1950-talet av KFUM:s gymnastikavdelningar, och byggdes om till "Lagnövallen", en träningsgård för gymnastik. Detta huset uppfördes mitt emot skolbyggnaden, som sedan dess kallats för Gnetabo - efter en skämtsam benämning på de unga manliga gymnasterna. Huset fungerade vid inventeringen som daghem Byggnad i en och en halv våning som vilar på en låg naturstenssockel och täcks av ett sadeltak klätt med falsad kopparplåt. En plåtinklädd skorsten centralt placerad. Röd, liggande spontad panel. Svarta och vita snickerier. Fönster av olika ålder och modeller. På nedervåningen tvåluftsfönster med tre rutor per luft. På den nordvästra långsidan finns ut- och tillbyggnader. På motsatt långsida finns en frontespis.



Karaktär och detaljer:

- Låg naturstenssockel
- Takform och plåtbeklädnad
- Skorstenens placering
- Träpanel och traditionell färgsättning
- Fönstertyp

Kulturhistorisk klassificering: Gult. Byggnad med miljöskapande värde och ett visst lokalhistoriskt värde genom sin tidigare funktion.

VÄRMDÖ NORRA LAGNÖ 1:135 - husnr 1

Nybyggnadsår: 1926

Beskrivning: Villa med rektangulär plan, i en och en halv våning. Byggnaden vilar på en murad, putsad sockel. Det brutna taket är tegelklätt. En skorsten i tegel och takkupor på den ena långsidans takfall. Locklistpanelen är gulmålad. Fönsterfoder och andra snickerier har varit bruna men vid inventeringstillfället höll de på att få en ljusgrön färg. På byggnadens knutar finns kraftiga pilastrar i trä. Fönstren är utbytta och har två lufter med tre rutor per luft. På det ena gavelröstet finns ett litet lunettfönster. På ena långsidan finns en liten tillbyggnad i en våning. På andra långsidan finns en farstukvist.



Karaktär och detaljer:

- Byggnadens volym.
- Takform
- Fönstertyp och fönsterplacering.
- Träpanel

Kulturhistorisk klassificering. Gult. Villa och uthus från 1920-talet som har delar av sin ursprungliga, tidstypiska karaktär bevarad. Villan representerar en av årsringarna i bebyggelsen på ön och visar den arkitektoniska utvecklingen från sekelskiftets rikt utsmäckade sommarvillor.

På fastigheten finns två uthus, samtida med huvudbyggnaden. Ett av uthusen har samma färgsättning som huvudbyggnaden. Det andra är en Stuga med garage och röd panel.



VÄRMDÖ NORRA LAGNÖ 1:310 - husnr 1, LAGNÖVALLEN

Nybyggnadsår: 1907

Beskrivning: Skolbyggnad vars ursprungliga del är väl avläsbar och synlig från Toivovägen. Den ursprungliga byggnaden har naturstenssockel, omväxlande stående och liggande rödfärgad panel med vita snickerier och plåttäckt sadelttak. Ursprungliga, små fönster på den ena gaveln. Skolan har byggts ut efter behov i omgångar, varav stora tillbyggnader under de senaste åren sträcker ut sig norr om den äldre byggnadskroppen.



Karaktär och detaljer (hos den ursprungliga byggnaden):

- Den ursprungliga byggnadens avläsbara volym
- Symmetri
- Naturstenssockel
- Takform
- Panelarkitektur och traditionell färgsättning
- Farstuvistarnas utformning
- Äldre fönster/fönstertyp samt fönstersättning
- Skorstenarnas placering

Kulturhistorisk klassificering. Gult. Byggnaden har stora tillbyggnader. Dock ser den ursprungliga byggnaden relativt orörd ut från sydost på Toivovägen, vilket är intressant att bevara. Den har också ett lokalthistoriskt värde genom sin kontinuitet som skola på Norra Lagnö. Värdebärande element är naturstensgrund, takform och träpanel med traditionell färgsättning.

VÄRMDÖ NORRA LAGNÖ 1:234 - husnr 1

Nybyggnadsår: 1926

Beskrivning: Villa, tidigare konsumbutik, i en och en halv våning med källare och vind. Huset vilar på en gråputsad sockel. Det tegelklädda taket är brutet och har utsvängd takfot. Den liggande panelen har en ljusgul kulör medan fönsterfoder är vita och -bågar vita eller bruna. Fönster finns i olika modeller, några ursprungliga. På gavlarna finns lunettfönster



med färgade glas. Över en entré finns ett skärmtak. En förstuga har fina, ursprungliga dörrar. En tillbyggnad i en våning har gjorts på ena gaveln. Här visar trappan med smidesräcken och dörren att affärsverksamhet har bedrivits. En bred trappa leder upp till trädgården, vilket också visar på dess tidigare funktion som affär.

Karaktär och detaljer:

- Trappan som leder upp till huset från vägen.
- Den ursprungliga byggnadens avläsbara volym.
- Takform och tegelbeklädning.
- Skoprstenens placering.
- Ursprungliga fönster.
- Träpanel
- Detaljer som visar på byggnadens tidigare funktion som affär.
- Smidesräcke till trappa.

Kulturhistorisk klassificering. Gult. Villa och butikslokal från tidigt 1900-tal med delar av sitt tidstypiska uttryck bevarat vilket gör den kulturhistoriskt intressant och ger den ett miljöskapande värde. Som före detta konsumbutik har byggnaden ett lokalhistoriskt värde och ett samhällshistoriskt värde.

VÄRMDÖ NORRA LAGNÖ 1:276 -
husnr 1

Nybyggnadsår: 1923

Beskrivning: Villa i en och en halv våning med nationalromantiska drag. Byggnadskroppen är rektangulär och hög och smal med ett brant, brutet tak klätt med tvåkupigt tegel. Den liggande panelen är röd och knutar och fönsteromfattningar är vita. Fönstren är troligtvis original och har två lufter och småspröjsade överdelar. Den inglasade verandan i en våning har ett tidstypiskt utformat gavelornament. En senare tillkommen altan finns. In till trädgården finns vackra smides- och gjutjärnsgrindar med bl a blomsterdekor.



Karaktär och detaljer:

- Byggnadens volym och hög, smal byggnadskropp.
- Spontad liggande panel med tidstypisk färgsättning.
- Takform och tegelbeklädning.
- Ursprunglig fönstersättning- och form.
- Veranda och dess gavelornament.
- Äldre grindar in till trädgården.

Kulturhistorisk klassificering. Grönt. Tidstypisk sommarvilla från 1920-talet med större delen av sin äldre karaktär bevarad. Byggnaden representerar en av stilarna i villabygandet under det tidiga 1900-talet.

Källor:

Algernon, Ingrid, Pergament, Ann-Charlotte. 1982 Norra Lagnö: *Från bondby till sommarnöje en historisk tillbakablick.*, Norra Lagnö Skeppslag.

Qvist, Axel. 1949. *En bok om Värmdö Skeppslag.* Stockholm.

Värmdö kulturmiljöprogram. 2014. *Kulturhistoria i skärgårdsbygd.*

Länsmuseets bebyggelseinventering 1969.

Wästberg, Per (1973). *Sommaröarna : en bok om stockholmarnas skärgård*

Lantmäterikartor:

Lantmäteristyrelsen; Häradsekonomiska kartan (1901-1909) Äldre ekonomiska kartan (1952)

Lantmäterimyndigheten; Skifteskartor (Storskifte, Laga skifte) Arealmätningar och hemmansklyvningar m.m.