

Kulturhistorisk byggnadsinventering

Fågelvik-Nykvarn - Näsudden-Ingarö varv
2023



OM RAPPORTEN:

Titel: Kulturmijöutredning Fågelvik-Nykvarn - Näsudden-Ingarö varv, Värmdö kommun, 2023

Version/datum: 2023-04-24

Rapporten bör citeras såhär:

Engberg, A. (2023). Kulturmijöutredning Fågelvik-Nykvarn - Näsudden-Ingarö varv, Värmdö kommun, 2023. Arkitekt & Projekt.

Foton i rapporten: © Arkitekt & Projekt där inget annat anges.

Omslag: Vykort från Fågelvik

OM UPPDRAGET:

Utfört av: Arkitekt & Projekt i Värmdö AB (organisationsnummer: 559069-8527)
Adress huvudkontor: Gjutarstigen 2, 134 31 Gustavsberg
Hemsida: www.arkoproj.se
Telefon (växel): 08 - 570 290 00

På uppdrag av: Värmdö kommun (Adress: Skogsbovägen 9-11, 134 81 Gustavsberg)

Beställarens kontaktperson: Emma Toth och Rasmus Norling

Projektledare: Andreas Engberg (Arkitekt & Projekt)

Sakkunnig kulturvärden (KUL): Kalle Anderberg (Arkitekt & Projekt)

Byggnadsinventering: Kalle Anderberg, Andreas Engberg (Arkitekt & Projekt)

GIS och kartproduktion: Maria Palm (Arkitekt & Projekt)

Kvalitetssäkring: Maria Palm (Arkitekt & Projekt)

Intern projektkod: AOP-22042

Innehållsförteckning

Inventeringen syfte	4
Områdets avgränsning	4
Översiktlig historik och bebyggelseutveckling	4
Fågelviks gård	4
Nykvarn	4
Fågelviks villaområde	5
Ingarö varv	5
Områdets övergripande karaktär och bebyggelsens karaktärsdrag	5
Landskapets karaktärsdrag	8
Bebyggelsens karaktärsdrag	8
Råd och riktlinjer vid planläggning	9
Tålighetsanalys	10
Övergripande, sammanfattande bedömning	10
Identifierade värdefulla egenskaper	10
Identifierade hotbilder	10
Tålighet vägar	11
Tålighet områden	12
Tålighet fastigheter	14
Kulturhistorisk värdering av bebyggelse	15
Översikt kulturhistoriska klassificeringar	16
Kulturhistorisk bebyggelseinventering	17
Värmdö Brunn 1:125, Villa Sandudden 1	17
Värmdö Brunn 1:126, Båthus	20
Värmdö Brunn 1:23	21
Värmdö Brunn 1:32	22
Värmdö Brunn 1:34	24
Värmdö Brunn 1:409	25
Värmdö Brunn 1:410	26
Värmdö Brunn 1:436	28
Värmdö Brunn 1:437	29
Värmdö Brunn 1:438	30
Värmdö Brunn 1:614	31
Värmdö Brunn 1:698	32
Värmdö Brunn 1:700	33
Värmdö Brunn 1:719, Villa Sandudden 2	34
Värmdö Brunn 1:867	35
Värmdö Fågelvik 1:12, Karlshäll	37
Värmdö Fågelvik 1:3	38
Värmdö Fågelvik 1:315	40

Värmdö Fågelvik 1:40	41
Värmdö Fågelvik 1:43	42
Värmdö Fågelvik 1:57	43
Värmdö Fågelvik 1:649	44
Värmdö Återlöga 2:42	46
Värmdö Fågelvik 1:10, Granliden	47
Värmdö Fågelvik 1:104	48
Värmdö Fågelvik 1:109, Strömdalen	49
Värmdö Fågelvik 1:14	50
Värmdö Fågelvik 1:15	51
Värmdö Fågelvik 1:16	52
Värmdö Fågelvik 1:17, Bergvillan	53
Värmdö Fågelvik 1:18	54
Värmdö Fågelvik 1:180	55
Värmdö Fågelvik 1:19	57
Värmdö Fågelvik 1:260	58
Värmdö Fågelvik 1:264	58
Värmdö Fågelvik 1:266	60
Värmdö Fågelvik 1:293	62
Värmdö Fågelvik 1:300	63
Värmdö Fågelvik 1:316	65
Värmdö Fågelvik 1:318	66
Värmdö Fågelvik 1:323	67
Värmdö Fågelvik 1:325	69
Värmdö Fågelvik 1:4	70
Värmdö Fågelvik 1:5, Addeberg	71
Värmdö Fågelvik 1:8	72
Värmdö Fågelvik 1:82	73
Värmdö Fågelvik 1:83	74
Värmdö Fågelvik 1:85	75
Värmdö Fågelvik 1:90	76
Värmdö Fågelvik 1:91	77
Värmdö Fågelvik 1:92	78
Värmdö Fågelvik 1:95	79
Värmdö Fågelvik 1:98	80
Värmdö Fågelvik 2:6, Kvarnen	81
Käll- och litteraturförteckning	83

Inventeringen syfte

Fågelvik-Nykvarn och Näsudden-Ingarö varv är i Värmdö kommuns översiktsplan 2022-2035 utpekade som prioriterade förändringsområden (PFO). De ska nu anpassas för permanentboende med reglerade byggrätter och fastighetsstorlekar samt anslutning till det kommunala vatten- och spillnätet. Denna utredning är ett av flera underlag som tas fram i samband med planläggningen. Den kulturhistoriska dokumentationen ska omfatta en beskrivning och värdering av kulturhistorisk värdefull bebyggelse, en beskrivning av områdets historik och bebyggelseutveckling samt olika bebyggelsekaraktärer och bebyggelseepoker. Utredningen ska ligga till grund för de av detaljplanens bestämmelser som har till syfte att ta till vara på områdets karaktär och kulturhistoriska värden. För PFO-områdena I7 och I8 (Fågelvik-Nykvarn och Näsudden-Ingarö varv) upprättas därför denna gemensamma rapport.

Områdets avgränsning

Fågelvik-Nykvarn och Näsudden-Ingarö varv är beläget cirka 3 km från Brunn på Ingårö och 11 km från Gustavsberg. Området omfattar i huvudsak fastigheter norr om Ingårö golfklubb och den anslutande vägen Varvsvägen samt fastigheter på ömse sidor av Fågelviksvägen som passerar genom planområdet i öst-västlig riktning. I väster avslutar Näsudden planområdet och i norr gränsar området i sin helhet mot Lagnöström. I söder avgränsas området av golfbanan samt skogsområdet kring insjön Björnträsket. I öster gränsar planområdet till Ingåröstrand.

Översiktlig historik och bebyggelseutveckling

Fågelviks gård

De äldsta gårdsbildningarna i området utgörs av Fågelvik, som i mitten av 1700-talet var en liten by bestående av två frälsehemman under Lemshaga säteri. I områdets västra ände låg torpet Näsudden som under 1700-talet utförde dagsverken åt Brunns sätesgård.

Nykvarn

Nykvarn, som tidigare kallades Fågelviks kvarn, anlades enligt uppgift redan 1731. Kvarnen hörde ursprungligen till Fågelviks gård, en kilometer väster om kvarnen. Alldeles intill kvarnen ligger den bäck som genom århundradena försett kvarnen med dess kraft. Bäckens rinner från den högbelägna sjön Björnträsket. Kvarnen drevs av ett överfallshjul och vattnet gick i en ränna till hjulets topp. Kvarnnäringen var en ekonomiskt betydande verksamhet i det agrara samhället.

Nykvarn är den äldsta byggnaden i området och även en av kommunens bäst bevarade kvarnar med delar av sitt invändiga maskineri bevarat. Kvarnen användes som kafé på 1930- och 40-talen och inreddes därefter till sommarbostad. I samband med det gjordes en mindre tillbyggnad.



Bild från Lennart Backmans bildarkiv.

Fågelviks villaområde

1909 bildades Aktiebolaget Ingarö Strand som då bland annat ägde Fågelviks gård. Huvudägaren James Funch började stycka av tomter från Fågelviks ägor för att sälja till sommargäster. I slutningen ned mot Lagnöström ligger ett flertal av de villor som kom att uppföras på dessa tomter. De är huvudsakligen uppförda under 1910-talet. Han lät också anlägga vägar och byggde 1915 ett pensionat intill kvarnen. Pensionatet tog emot sommargäster och drevs fram till 1940-talet.

Ingarö varv

Ingarö varv är en levande småindustri; fullservice varvsverksamhet med 190 båtplatser sommartid och 350 vinterplatser. Den huvudsakliga verksamheten är fokuserad på underhåll, reparation och vinterförvaring av fritidsbåtar och mindre kommersiella fartyg. Nybyggnadsår för några av byggnaderna på området är 1955 vilket ger en fingervisning om en numera minst 70 år lång marin historia.

Områdets övergripande karaktär och bebyggelsens karaktärsdrag

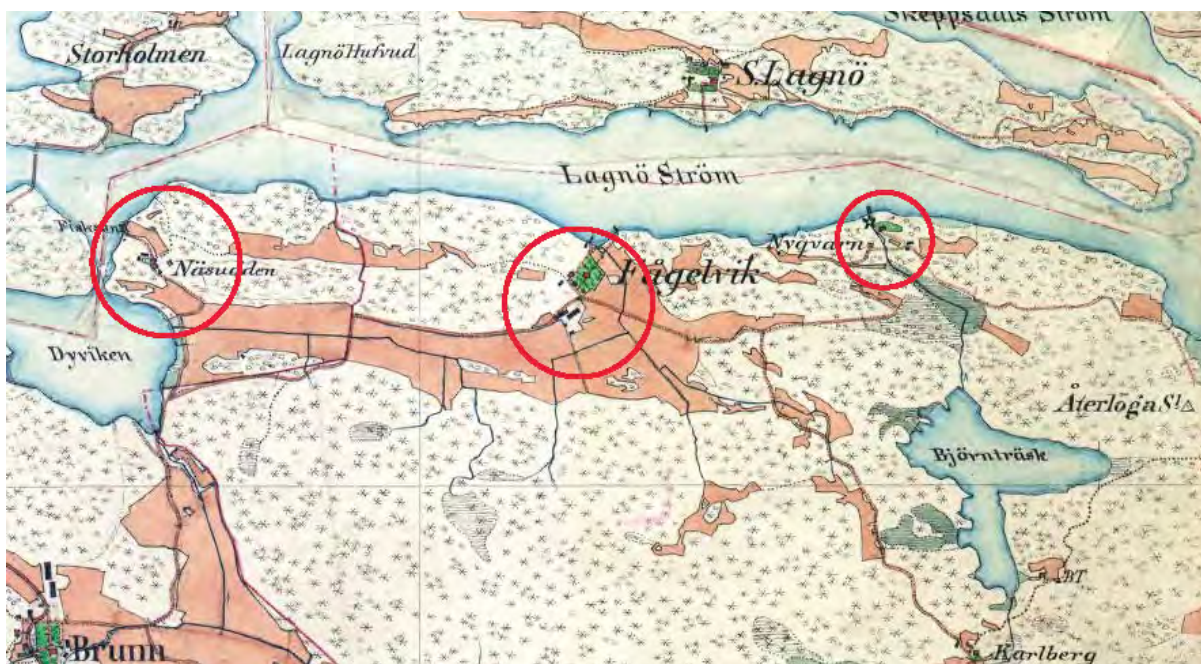
Från den mindre Varvsvägen och något större Fågelviksvägen nås planområdenas olika delar genom smala grusvägar. Kring Näsudden är dessa numera belagda med asfalt. Vägarna fortsätter genom området där terrängen är kuperad och i huvudsak sluttande ned mot Lagnöströms strand i norr och mot Fågelviks golfbana och Fågelviksvägen i söder. Invid vattnet ligger från väster till öster några olika typer av verksamhetsområden insprängda i bostadsbebyggelsen. Konferensanläggningen Villa Sandudden och Ingarö varv är pågående

verksamheter medan Fågelviks gård med ett flertal olika byggnader och kvarnen Nykvarn sedan länge är omvandlade till bostäder.

Enbostadshus, villor och enklare fritidshus ligger längs med stränder och sluttningar ned mot Lagnöström. Miljön kring Fågelvik med glest spridda 1910-talshus med omgivande trädgårdar utgör en harmonisk miljö. Områdets villabebyggelse är den första utbyggnadsetappen i ett idag större och mer omfattande bostadsområde. De äldsta villorna är tidstypiska i en stilblandning av jugend och nationalromantik. De flesta är uppförda i trä i en och en halv våning, träpanel och huvudsakligen brutna, tegelklädda sadeltak. Tomterna vänder sig mot vattnet och flertalet är anlagda, men inramas till stor del av en naturlig blandskogsvegetation. Vissa av de äldre villorna är välbevarade medan andra har förändrats mycket. I och i anslutning till området har villor och fritidsbostäder tillkommit under 1900-talets lopp. En avläsbar årsring är utbyggnaden med mindre fritidshus under 1950- och 60-talen. Få av tomterna avgränsas av staket eller häckar. Längs vattenlinjen löper en smal grusad väg. Det är den planerade strandpromenaden som minner om planerna på en villastad likt Saltsjöbaden. Smala bryggor skjuter ut i vattnet. Viktigt för områdets karaktär är de smala grusvägarna och utblickarna över Lagnöström.

Den äldre delen av planområdet Näsudden som nu inventerats liknar i mycket Fågelvik men den mer storslagna ansatsen med planer på en villastad saknas. Istället har tomter successivt styckats av från de större fastigheter som fanns i området. Detta inleddes enligt muntliga uppgifter av dåvarande fastighetsägaren Junker, som också givit namn till vägen genom området.

Närområdet kring Nykvarn är utpekade som kulturmiljöområde av lokalt intresse (9 Nykvarn och omfattas av byggnadsinventering VK18KS/0310) och har tidigare inventerats mer ingående. Resultatet av det finns att läsa i en rapport från 2013.



Den översta kartbilden visar torpet Näsudden, Fågelviks gård och dess ägor samt Nykvarn vid sekelskiftet 1900. (Häradsekonomska kartan 1901-06). Den undre bilden är en karta över området 2023.

Landskapets karaktärsdrag

Området kring Näsudden och planområdets västra delar präglas av stora partier med äldre blandskog. En relativt kuperad och småbruten terräng med uppfattat höga naturvärden. Mycket av den äldre bebyggelsen ligger placerade på de höjder som omger Junkers väg som genomkorsar området i öst-västlig riktning.

Området kring Fågelviks gård präglas av gårdens äldre historia som en större jordbruksenhet. Fågelviks väg som har kvar sin ursprungliga sträckning löper genom gårdsmiljön med huvudbyggnad och uthus på västra sidan av vägen och ekonomibygnaderna på den västra. På den västra sidan ligger även två äldre bostadshus som är en del av gårdsmiljön. Miljön präglas av det sena 1800-talet och tidiga 1900-talets bebyggelse och markanvändning. De före detta odlingsmarkerna runt gården har från 1960-talet och framåt använts som golfbana.

Bevarandevärda landskapselement:

- Äldre stora lövträd
- Skogstomter med uppväxta tallar
- Vägarnas sträckning kring Nykvarn och torpet Näsudden
- Det öppna landskapet kring Fågelviks gård och trädgård

Bebyggelsens karaktärsdrag

Bebyggelsen inom Näsudden och planområdets västra delar består av fristående byggnader från olika epoker. Sommarvillor från första halvan av nittonhundratalet präglar området. Den agrara epoken tar sig främst uttryck i området kring Fågelviks gård med ett flertal bevarade komplement- och ekonomibygnader. Öster om gården återgår bebyggelsen till att bestå av fristående byggnader från olika epoker. Området präglas fortfarande av de avstyckningar för sommarvillor som gjordes i början av nittonhundratalet och den bebyggelse som då uppfördes. På fastigheterna idag finns ändå en blandning av byggnader från de flesta årtionden; enklare sportstugor, fritidshusbebyggelse samt fullstora 1,5-planshus i trä och även nyare, mer exklusiva villor.

Bevarandevärda byggnadselement:

- 1,5 våning bostadshus
- Träfasader i gult eller rött
- Sadeltak, ofta brutna tak belagda med lertegel
- Stående fönsterformat
- Flera exempel på en ovanlig byggnadstyp med smala långsidor och breda gavlar

Råd och riktlinjer vid planläggning

Värmdö kommuns generella riktlinjer för PFO-områden är indelade i två kategorier:

1. Riktlinjer som bör tillämpas inom PFO-områden.
2. Riktlinjer som kan tillämpas efter förutsättningar inom respektive PFO-område.

Vår uppfattning är att samtliga av de riktlinjer som *bör* tillämpas inom PFO-områden är tillämpbara på PFO-område I7 och I8. Riktlinjerna kan sägas minska risken för och också begränsa möjligheterna till skada på befintliga kulturmiljöer inom planområdet.

Vi vill särskilt peka på följande bestämmelser:

- *“Fastighetsstrukturen bevaras. Bestämmelsen anpassas till befintliga arealer.”*
Vilken begränsar möjligheterna att nybilda fastigheter genom avstyckning.

- *“Endast friliggande enbostadshus.”*
Vilken säkerställer en fortsatt kontinuitet avseende bebyggelsestrukturen i området.

Vår uppfattning är också att de riktlinjer som *kan* tillämpas inom PFO-områden är lämpliga för området. Riktlinjerna kan sägas minska risken för och också begränsa möjligheterna till skada på befintliga kulturmiljöer inom planområdet.

Vi vill särskilt också peka på möjligheterna med följande bestämmelser:

- *“Största takvinkel”* skulle kunna användas för att begränsa en *“minsta takvinkel”* - om det finns en önskan att även ny bebyggelse inordnar sig i typologin villor med sadeltak. Vi ser dock inte att detta är kritiskt i PFO I7 eller I8 som idag består av en relativt blandad bebyggelse.

- *“Källare får inte finnas.”* ger ett bra skydd mot omfattande markarbeten som kan förändra områdets karaktär mycket mer än enbart en ny byggnad kan göra.

- *“Marklov för trädfällning”* bör användas för att bevara områdets karaktär och kulturmiljöer som helhet.

Tålighetsanalys

De områden som i denna analys är utpekade att ha kulturhistoriska värden är i varierande grad känsliga för förändringar. Genom en tålighetsanalys/känslighetsanalys kan den kulturhistoriska värderingen tas ytterligare ett steg vidare genom att utsätta den kulturhistoriska miljön för ett tänkt förändringsscenario. Vi har identifierat ett antal värdefulla egenskaper och ringat in några områden där dessa egenskaper är framträdande. Det utgår från den kulturhistoriska värderingen men baseras även på gröna värden och miljöskapande värden.

Övergripande, sammanfattande bedömning

De riktlinjer som har upprättats i samband med att områdena har klassats som PFO-områden sammanfattar på ett bra sätt de grundförutsättningar som behövs för att området ska förvaltas på ett hållbart sätt med avseende på kulturmiljö och gröna värden.

Identifierade värdefulla egenskaper

De värdefulla egenskaperna som finns i området är:

- Karaktären av friliggande hus
- Skogstomter
- Allmänna ytor med skog, exempelvis mellan Näsudden och Ingarö varv
- På flera platser finns fastigheter utan tydligt markerade tomtgränser
- Orörd topografi, berg i dagen
- Karaktären av ett dramatiskt landskap
- Den ständigt närvarande kontakten med vattnet

Områdets kulturhistoriska tyngdpunkter utgår från Fågelviks gård, Nykvarn och Näsudden. Det finns årsringar i form av det tidiga 1900-talets sommarbebyggelse, dels i form av villor men också i form av pensionat. Årsringar finns i form av sportstugebebyggelse från 1950-70-talet.

Identifierade hotbilder

- Breddning, höjning och ändrad beläggning av vägar
- Trädfällning
- Skogstomter som avverkas, schaktas och plansprängs
- Flerfamiljshus och främmande hustyper
- Hus med avvikande skala
- Tillbyggnader som inte tar hänsyn till den ursprungliga byggnaden

Tålighet vägar

Bedömningen är att vägnätet har en viss tålighet för åtgärder som exempelvis nedläggning av avloppsnät. Det bör gå att återställa uppgrävda partier. Åtkomlighet från flera håll gör att arbeten bör kunna pågå utan att alltför omfattande tillfälliga vägnät upprättas.

Identifierade särskilt känsliga vägområden



Flygbild över vägområdet kring Nykvarn som visar oregelbundet gatumönster

Vägområden som Östra och Västra Strandvägen, Nykvarnsvägen och Golfvägen Väster om Nykvarnsvägen har en relativt hög känslighet.

Egenskaper

Trädgårdsstads-inspirerat oregelbundet gatumönster med grusvägar runt Ingarö kvarn. Skogsvägar. Vägar utmed vattnet, strandpromenader som gör vattnet och stränderna till en allmän tillgång. Gröna värden.

Att tänka på vid förändringar

Småskalighet bör behållas, grusvägar ger speciell karaktär, vid ändrad ytbeläggning bör bredden behållas. Träd som står nära vägen är viktiga för karaktären. Strandpromenaderna får inte påverkas av förändringar i vägnätet.

Fågelviks gård

Fågelviks gård, med tillhörande ekonomibyggnader, bostadshus och servicebyggnader utgör en miljö med relativt hög känslighet.

Egenskaper

Huvudbyggnad med ekonomibyggnader och komplementbyggnader som trädgårdsmästarbyggnad, affär och byggnader som ligger utmed Fågelviks gårdsväg. Rester av gamla jordkällare finns i slänten från Fågelvik 1:648 mot ekonomigården. Gröna värden som tar sig uttryck i busksnår och uppväxta tallar. Trädriddå mot exploateringen på Ekens väg.

Att tänka på vid förändringar

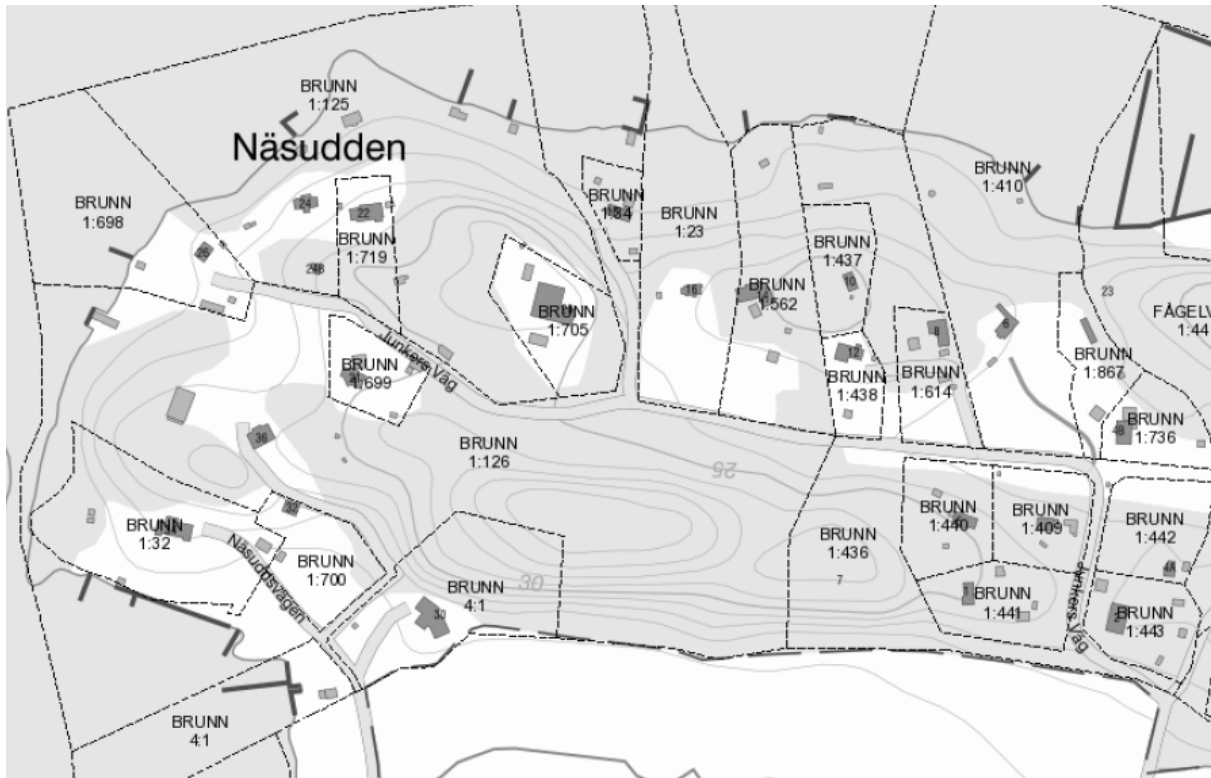
Gårdskaraktären bör behållas. De öppna ytorna, som idag är golfbana, är viktiga värdeskapande komponenter. Topografi och träd bör så långt det är möjligt behållas. Det är viktigt att en tydlig gräns hålls mot den hårt exploaterade marken runt Ekens väg och Himmelsbacken. Ny bebyggelse kan tillkomma men placering och gestaltning är viktigt.



Kartbild som visar området kring Fågelviks gård

Runt gården finns ett par nyare byggnader, men dessa är varsamt inkorporerade i den befintliga miljön. Det är av stor betydelse att den gamla gårdens övergripande karaktär behålls.

Näsudden, villa Junker och Sandudden



Kartbild som visar Näsudden

Området utgör en sammanhängande bebyggelsemiljö med en relativt hög känslighet mot förändringar. Inom området finns Junkers villa (Värmdö-Brunn 1:410) som har ett högt kulturhistoriskt värde.

Egenskaper

Äldre villabebyggelse på stora tomter. Fruktträdgårdar mot vägen och glesa tallskogar med stigar och strövstråk mot vattnet. Mindre sommarstugor, timrade härbren, hitflyttade från norra Sverige. Agrara lämningar mot uddens västra ände i form av gamla hagar, stenläggningar och lövträd.

Att tänka på vid förändringar

Bebyggelsen, framförallt runt Junkers väg har ett högt kulturhistoriskt och miljöskapande värde. Tillskott bör vara anpassade till den befintliga bebyggelsestrukturen. Trädkaraktären mot den norra stranden har stora gröna värden och även miljöskapande värden.

Tålighet fastigheter

Det går att lägga till byggnader i området men topografi och karaktär har hög känslighet för förändringar. Nybyggnation bör därför ske utan omfattande schaktning och sprängning, kallare bör undvikas, för små tomter bör undvikas, befintliga träd bör skyddas.

Kulturhistorisk värdering av bebyggelse

Värderingen av fastigheterna utgår från ett värderingssystem som Riksantikvarieämbetet tagit fram (Unnerbäck-modellen). Det kulturhistoriska värdet är en sammanvägning av olika värderingskriterier som delas upp i två grundmotiv, dokumentvärde (historiska egenskaper) och upplevelsevärde (estetiska, upplevelsemässiga och socialt engagerande egenskaper). Exempel på historiska egenskaper är byggnadshistoriskt värde, arkitekturhistoriskt värde, samhällshistoriskt värde, socialhistoriskt värde och teknikhistoriskt värde. Exempel på estetiska och sociala värden är konstnärligt värde, miljöskapande värde, identitetsvärde, kontinuitetsvärde och symbolvärde. Dessa grundkriterier kan förstärkas av övergripande motiv som exempelvis att byggnaden är i ursprungligt skick (autentisk), representativ för en viss tid eller sällsynt. Hit hör också det pedagogiska värdet/tydligheten.

Värderingen av bebyggelse delas in i en tregradig skala utifrån hur husens kulturhistoriska värde och värderingen redovisas med färgkoder enligt en metod för klassificering av kulturhistoriskt värdefull bebyggelse utarbetad av Stockholms stadsmuseum. Värdekategorierna nedan är anpassade efter Värmdö kommuns förhållanden och överensstämmer därmed inte helt med Stockholms stadsmuseums kulturhistoriska klassificering.

Klassificeringen har gjorts enligt följande:

Klass I, Blå: Byggnaden är av så stort värde att den inte bör utsättas för exteriöra förändringar. Byggnaden omfattas av plan- och bygglagens 8 kapitel 13 § ”särskild värdefull byggnad” och får enligt denna paragraf inte förvanskas. Även varsamhetsparagrafen 8 kap 17§ är tillämplig.

Förslag till detaljplanebestämmelser: q , r

Klass II, Grön: Byggnaden har så betydande kulturhistoriska värden att den för framtiden bör bevaras och underhållas med stor varsamhet. Med varsamhet menas att i största utsträckning tillvarata husets befintliga kvaliteter och att inte göra större förändringar. Vissa förändringar är möjliga under förutsättning att stor hänsyn tas till byggnadens kulturhistoriska värden och karaktär. Även här är PBL 8 kap 13 § och 8 kap 17§ tillämpliga.

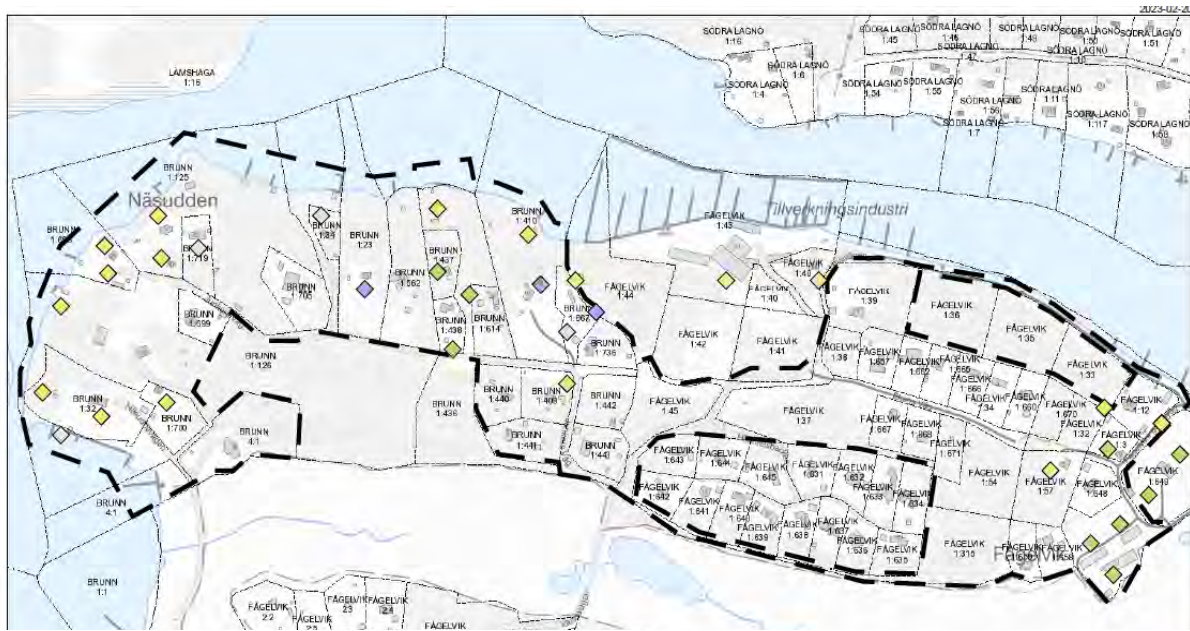
Förslag till detaljplanebestämmelser: k , r

Klass III, Gul: Byggnaden är av positiv betydelse för miljön och kan genomgå förändring om hänsyn tas till byggnadens och omgivningens egenskaper och kvaliteter. Till denna kategori hör byggnader som helt eller delvis förlorat sin kulturhistoriska karaktär men som utgör historiska komplement till miljön, och där framtida förändringar kan innebära att karaktären återställs. PBL 8 Kap 17§ är tillämplig.

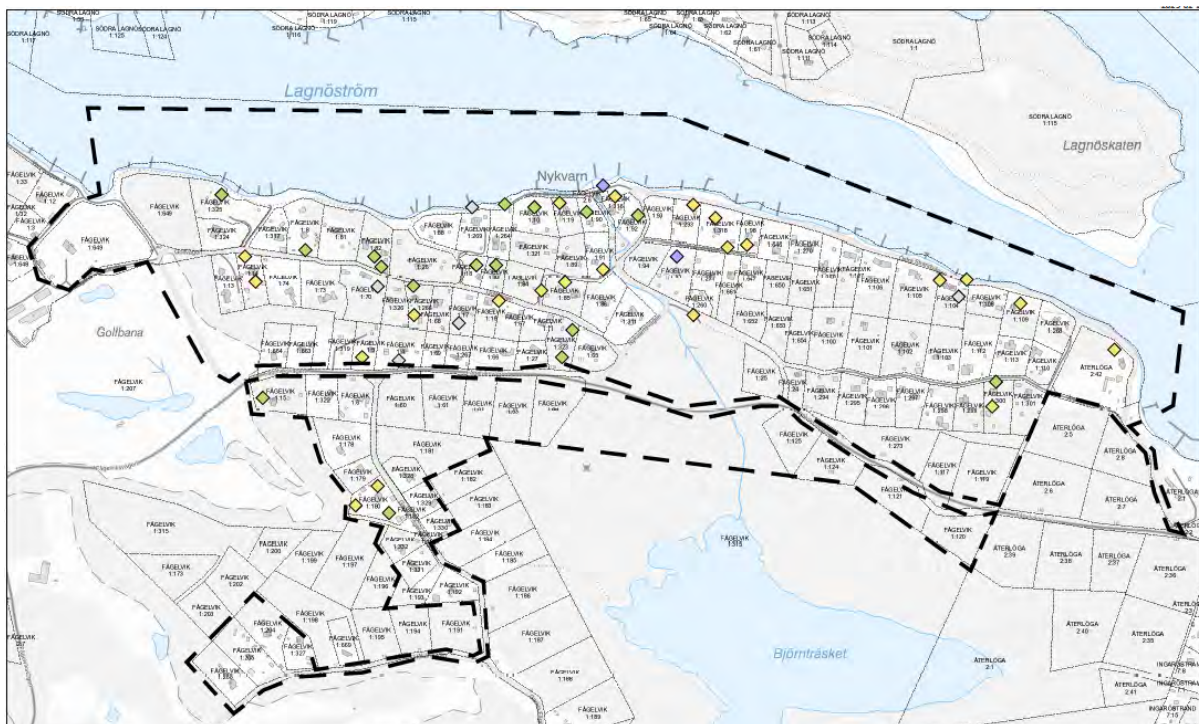
Förslag till detaljplanebestämmelser: k

Utan klassning, Grå: Byggnaden är inventerad men föreslås inte ges några särskilda detaljplanebestämmelser.






Översikt kulturhistoriska klassificeringar



PFO 18 - Näsudden-Ingårö varv



PFO 17 - Fågelvik-Nykvarn

-  Klass I, Blå
-  Klass II, Grön
-  Klass III, Gul
-  Utan klassning, Grå
-  Planområdesgräns

Kulturhistorisk bebyggelseinventering

Värmdö Brunn 1:125, Villa Sandudden 1

Junkers väg 24

(Villa Sandudden 2 - se Brunn 1:719)

Byggnadsår:

1930

Historik:

Ej känt

Beskrivning:

Villa med gul liggande panel. Taket är brutet med tvåkupigt lertegel. Fönstren är småspröjsade. Långsidan är tillbyggd. Stor terrass mot väster.

Kulturhistorisk klassificering:

Gul. Husets ursprungliga form är avläsbar trots tillbyggnader. Byggnaden bevarar något av sin ursprungliga karaktär. Det brutna taket är ett återkommande karaktärsdrag i området

Karaktär och detaljer:

- Småspröjsade fönster.
- Tak klätt med lertegel.



2. Paviljong

Byggnadsår:

saknas

Historik:

Ej känt

Beskrivning:

Sjöpaviljong som tillhör Sanduddens konferensanläggning



Kulturhistorisk klassificering:

Grå. Nyare byggnad som inte har klassificering.
Miljöskapande värde

Karaktär och detaljer:

-

3. Bastu

Byggnadsår:

saknas

Historik:

Ej känt

Beskrivning:

Bastu som tillhör Sanduddens konferensanläggning



Kulturhistorisk klassificering:

Grå. Nyare byggnad som inte har klassificering.
Miljöskapande värde

Karaktär och detaljer:

-

4. Badhus

Byggnadsår:

saknas

Historik:

Ej känt

Beskrivning:

Badhus som tillhör Sanduddens konferensanläggning.



Kulturhistorisk klassificering:

Grå. Nyare byggnad som inte har klassificering.
Miljöskapande värde

Karaktär och detaljer:

-

5. Strindberg

Byggnadsår:

saknas

Historik:

Enligt uppgift har denna byggnad varit skrivarstuga åt August Strindberg.

Beskrivning:

Mindre stuga i en våning. Byggnaden vilar på plintar och har sadeltak täckt med enkupigt handslaget lertegel. Fönstren är småspröjsade och har verandakaraktär mot väster. Den vinkelställda byggnadskroppen är troligen senare tillkommen.



Kulturhistorisk klassificering:

Gul. Byggnaden har byggts om och byggts till. Trots detta bevarar den sina huvuddrag och har ett miljöskapande värde.

Karaktär och detaljer:

- Locklistpanel,
- Spröjsade fönster
- Enkupigt handslaget lertegel

Värmdö Brunn 1:126, Båthus

Näsuddsvägen 36

Beskrivning:

Välbevarad byggnad med båtgarage och möjligen tvättstuga som ligger på en större fastighet. Byggnaden har en stomme av stolpverk med utanpåliggande stående panel. Mot öster är båthuset ihopbyggt med en mindre byggnad med skorsten, troligen en tvättstuga. Tvättstugan har stående locklistpanel. Byggnaden har äldre dörrar och stora fönster med småspröjsade rutor. Taket har tegelimiterande plåt.



Båthuset ligger på en stor fastighet med flera hus.

Kulturhistorisk klassificering:

Gul. Byggnaden har ett miljöskapande värde

Karaktär och detaljer:

- Stolpverkskonstruktion med stående panel.
- Stora fönster med småspröjsade rutor.
- Tomten med med sin pelouse och stora ekar har topografiska och gröna värden.

Värmdö Brunn 1:23

Junkers väg 16

Byggnadsår:

1922

Historik:

Ej känt

Beskrivning:

Villa uppförd på naturstensgrund. Fasader med liggande spontad panel och vita omfattningar och hörn. Brutet tak med en liten takkupa mot söder. Taket är täckt med tvåkupigt lertegel. Putsad skorsten. Tvåluftsfönster med varje båge spröjsad i tre rutor.

Välbevarad stor tomt med fruktträd som ramas in med en granhäck

Kulturhistorisk klassificering:

Blå. Mycket välbevarad villa som representerar en vanligt förekommande hustyp i området.

Karaktär och detaljer:

- Ursprungliga spröjsade fönster
- Ursprunglig fasadpanel
- Tak med tvåkupigt lertegel
- Takkupor
- Brutet tak
- Mycket välbevarat
- Välbevarad tomt



Värmdö Brunn 1:32

Näsuddsvägen 34

Byggnadsår:

1929

Historik:

Ej känt

Beskrivning:

Villa belägen på en kuperad, brant tomt. Rektangulär villa med brutet tak och takkupor, samt två tillbyggnader i form av porcher. Byggnaden har fasader av stående locklistpanel och tvåluftsfönster där varje båge är spröjsad i två rutor. Taket är täckt av betongpannor.



Kulturhistorisk klassificering:

Gul. Tidstypiskt utformad villa, som dock förlorat delar av sin ursprungliga karaktär genom tillbyggnader. Miljöskapande värde.

Karaktär och detaljer:

- Brutet tak
- Spröjsade fönster

2. Lekstugor

Beskrivning:

Två lekstugor byggda i trä på plintgrund. Den ena har en liten farstukvist. Båda byggnaderna har nyare ytskikt.

Kulturhistorisk klassificering:

Gul. Byggnaderna har ett miljöskapande värde men är ganska kraftigt ombyggda.



Karaktär och detaljer:

- Fasader av trä
- Sadeltak

3. Sjöbod

Beskrivning:

Byggnad i trä som är belägen på bryggan
Fasader av stående locklistpanel, spröjsade
fönster och flackt papptäckt tak.

Kulturhistorisk klassificering:

Grå. Byggnaden är troligtvis relativt ny men
har ett visst miljöskapande värde

Karaktär och detaljer:

- Fasader av locklistpanel
- Spröjsade fönster



Värmdö Brunn 1:34

Junkers väg 18

Byggnadsår:

1930

Historik:

Beskrivning:

Sportstuga

Kulturhistorisk klassificering:

Grå. Äldre byggnad som genom om- och tillbyggnad tappat sitt kulturhistoriska värde.



Karaktär och detaljer:

-

Värmdö Brunn 1:409

Junkers väg 3

Byggnadsår:

1923

Historik:

Ej känt

Beskrivning:

Äldre grön sportstuga med stockpanel och spröjsade fönster. På taket finns äldre tvåkupigt lertegel och en putsad skorsten med krön. Byggnaden har nyligen blivit ommålad.

Kulturhistorisk klassificering:

Gul. Tidstypiskt utformat fritidshus, som dock förlorat delar av sin ursprungliga karaktär genom tillbyggnader. Miljöskapande värde.

Karaktär och detaljer:

- Byggnadens ursprungliga form är avläsbar
- Tak täckt med tvåkupigt lertegel
- Murad skorsten med krön
- Tidstypisk stockpanel



Värmdö Brunn 1:410

Junkers väg 6b

Byggnadsår:

1919

Historik:

Stamfastigheten för området - Junkers villa.

Beskrivning:

Ovanligt utformad byggnad med smal huskropp och med stora brutna takfall. Stort gavelmotiv. Envåning sidoporch med valmat sadeltak. Liggande brunlaserad träpanel med originell kombination med karnisprofil och fasspont. Tvåluftsfönster med varje båge spröjsad i tre rutor. Putsad skorsten med vindflöjel.

Kulturhistorisk klassificering:

Blå. Mycket välbevarad byggnad med speciell arkitektur. Stort miljöskapande värde.

Karaktär och detaljer:

- Profilerad fasadpanel
- Tak med tvåkupigt lertegel
- Spröjsade tvåluftsfönster
- Byggnadens form, stort gavelmotiv med sidoporch



2. Timrad sjöbod

Beskrivning:

Byggnad uppförd i liggtimmer med ganska glesa knutar

Kulturhistorisk klassificering:

Gul. Svårbedömd enklare sidobyggnad.
Miljöskapande värde

Karaktär och detaljer:

- Liggande timmer



Värmdö Brunn 1:436

Junkers väg

Byggnadsår:

saknas

Historik:

Ej känt

Beskrivning:

Enkel uthuslänga på områdets allmänning. Byggnad med stolpverksstomme och utanpåliggande stående panel. Mot vattnet finns ett antal dörrar. Taket är ett pulpettak med papptäckning.



Kulturhistorisk klassificering:

Gul. Socialhistoriskt värdefull företeelse. Karaktärsskapande byggnad som är en viktig del av den allmänna miljön på udden. Omges av uppvuxen skog.

Karaktär och detaljer:

- Byggnadens enkla utförande
- Placering i landskapet
- Gemensamma ägandet

Värmdö Brunn 1:437

Junkers väg 10

Byggnadsår:

1930

Historik:

Ej känt

Beskrivning:

Äldre sportstuga uppförd på en gjuten betonggrund. Fasader av stående spontad panel, perspektivfönster och flackt tak.

Kulturhistorisk klassificering:

Grön. Byggnaden är ett intressant exempel på en tidig funktionalistisk byggnad, de gjutna partierna väcker frågor om byggnaden kan ha ett militärt ursprung

Karaktär och detaljer:

- Välgestaltad placering i landskapet
- Ursprungliga perspektivfönster
- Fasader av trä
- Betongpartier



Värmdö Brunn 1:438

Junkers väg 12

Byggnadsår:

1929

Historik:

Äldre timrat härbre som har flyttats till nuvarande plats 1929.

Beskrivning:

Sidobyggnad för stamfastigheten. Byggnaden har en kvadratisk planform och består av liggande timmer med utknutar. På entresidan kragar övervåningen ut något och här finns en ålderdomlig dörr av litet format. Blyinfattade fönster mot öster som enligt uppgift kommer från Ingarö kyrka. Taket är täckt med enkupigt handslaget lertegel. Hög putsad skorsten med krön i byggnadens bakre hörn.

På tomten finns det hamlade pilar längs Junkers väg.

Kulturhistorisk klassificering:

Grön. Välbevarad byggnad som berättar om sin tids vurm för att flytta timmerstugor från Dalarna och Jämtland.

Karaktär och detaljer:

- Timmerväggar med utskjutande övervåning
- Äldre blyinfattat fönster
- Entrédörr av litet format
- Tak av handslaget lertegel
- Putsad, hög skorsten



Värmdö Brunn 1:614

Junkers väg 8

Byggnadsår:

saknas

Historik:

Timmerhus flyttad från Jämtland enligt muntliga uppgifter.

Beskrivning:

Timmerhus / härbre som är uppfört på en senare gjuten grund. Liggande knuttimmer med utkragande övervåning. Den pågående renoveringen med förändrad fönstersättning påverkar ovanliggande timmervarv negativt.



Kulturhistorisk klassificering:

Grön. Byggnad som trots vissa förändringar har ett högt värde. Berättar om sin tids vurm för att flytta härbren och mindre timmerhus från Jämtland och Dalarna.

Karaktär och detaljer:

- Liggande knuttimmer.
- Utkragande övervåning

Värmdö Brunn 1:698

Junkers väg 26

Byggnadsår:

1929

Historik:

Ej känt

Beskrivning:

Fin ensemble av välbevarade små röda stugor. Bostadshus med liggande panel och tvåkupigt lertegel. Tvåluftsfönster med spröjs.

Kulturhistorisk klassificering:

Gul. Tidstypiskt utformad byggnad. Den stora terrasseringar med trädäck och trappor påverkar upplevelsen av huset. Miljöskapande värde.

Karaktär och detaljer:

- Liggande panel
- Tvåkupigt lertegel



2. Länga

Beskrivning:

Länga med fasader av stående panel små spröjsade fönster och tak av tvåkupigt lertegel

Kulturhistorisk klassificering:

Gul. Byggnaden har förlängts och har till stor del nya fönster och fasadytskikt. Dock är den värdefull som en miljöskapande komponent

Karaktär och detaljer:

- Byggnadens disposition med fönsterrader och dörrar.
- Äldre traditionell byggnadsform,
- Tak av äldre tvåkupigt lertegel



Värmdö Brunn 1:700

Näsuddsvägen 32

Byggnadsår:

1940

Historik:

Ej känt

Beskrivning:

Enplansvilla placerad i sutteräng på gjuten grund. Fasader av stående locklistpanel, tvåluftsfenster, tak täckt med betongpannor.



Kulturhistorisk klassificering:

Gul. Välbevarad mindre sommarstugevilla, byggnadens utförande indikerar att det kan vara ett äldre kataloghus.

Karaktär och detaljer:

- Ursprunglig volym, ej tillbyggt
- Omsorgsfullt utförd gjuten entrétrappa
- Tvåluftsfenster
- Locklistpanel



Värmdö Brunn 1:719, Villa Sandudden 2

Junkers väg 22

Byggnadsår:

1930

Historik:

Ej känt

Beskrivning:

Taktäckning av betongpannor. Nya fönster och dörrar.

Kulturhistorisk klassificering:

Grå. Äldre byggnad som genom flertalet om- och tillbyggnader förlorat huvuddelen av sitt kulturhistoriska värde.

Karaktär och detaljer:

-



Värmdö Brunn 1:867

Junkers väg 6a

Byggnadsår:

saknas

Historik:

Tidigare del av fastigheten 1:410

Beskrivning:

Envånig byggnad av trä på gjuten grund med flackt sadeltak. Fasader med stående panel, tvåluftsfönster, tak täckt av lertegel. Plåtklädd skorsten.



Kulturhistorisk klassificering:

Gul. Tidstypiskt utformad sidobyggnad. Miljöskapande värde.

Karaktär och detaljer:

- Stående locklistpanel
- Tvåluftsfönster
- Tak av tvåkupigt lertegel

2. Gäststuga

Beskrivning:

Liten byggnad i skogsbrynet, uppförd på stengrund direkt på berget. Stående locklistpanel, tvåluftsfönster spröjsat i två rutor på gavlarna, entredörr med smidesgångjärn, fiskbenspanel och rombformat fönster. Tak av enkupigt handslaget lertegel. Hög putsad skorsten med krön.



Kulturhistorisk klassificering:

Blå. Mycket välbevarad gäststuga som ingår i den större fastighetsbildningen

Karaktär och detaljer:

- Stengrund

- Stående locklistpanel
- Ursprungliga fönster
- Ursprunglig dörr
- Tak med handslaget enkupigt lertegel
- Hög putsad skorsten med krön

3. Garage

Beskrivning:

Senare byggt garage i stil som i stort harmonierar med övrig bebyggelse.

Kulturhistorisk klassificering:

Grå. Nyare byggnad som dock är anpassad till fastighetens övriga bebyggelse

Karaktär och detaljer:

-



Värmdö Fågelvik 1:12, Karlshäll

Fågelviks gårdsväg 11

Byggnadsår:

1925

Historik:

Byggnaden har namnet Karlshäll och är en före detta lanthandel.

Beskrivning:

Byggnaden är uppförd på en murad grund med källare. Rektangulär planform med sadeltak täckt med tvåkupigt lertegel. Perspektivfönster, två och trelufts.

Byggnaden har stående fasadpanel men har tidigare haft liggande panel.

Kulturhistorisk klassificering:

Gul. Byggnaden har ett miljöskapande värde och ett socialhistoriskt värde genom dess tidigare funktion som lanthandel.

Karaktär och detaljer:

- Röd träbyggnad
- Tegelklätt sadeltak



Värmdö Fågelvik 1:3

Fågelviks gårdsväg 9

Byggnadsår:

1909

Historik:

I huset har det funnits en telefonstation

Beskrivning:

Äldre byggnad med en ännu äldre iskällare med mycket kraftiga väggar av natursten under en del av byggnaden.

Välbevarat hus som tillhör den gamla gårdsstrukturen. Stående panel, spröjsade fönster. Senare tillbyggd veranda mot väster. Utmed tomtgränsen finns ett äldre stålstångstaket, typ Gunnebostängsel.

Kulturhistorisk klassificering:

Grön. Byggnaden har genomgått vissa ändringar med till exempel en veranda men bevarar sin äldre karaktär.

Karaktär och detaljer:

- Murad källare med valv
- Välbevarad avläsbar huskropp
- Spröjsade tvåluftsfönster
- Skorsten med krön
- Tak täckt med lertegel



2. Uthus

Beskrivning:

Byggnad med fasader av stående panel spröjsade fönster och tak av korrugerad plåt.

Kulturhistorisk klassificering:

Gul. Byggnaden har ett miljöskapande värde för fastigheten och gårdsbilden.

Karaktär och detaljer:

- Äldre dörrar och fönster
- Naturstensgrund
- Högt, synligt läge på fastigheten



Värmdö Fågelvik 1:315

Stamfastighet

Byggnadsår:

saknas

Historik:

Ej känt

Beskrivning:

Ekonomibyggnader och jordkällare

Kulturhistorisk klassificering:

Grön för samtliga byggnader. Äldre ekonomigård som har tillhört Fågelvik. Agrarhistoriskt värde. Viktiga miljöskapande komponenter

Karaktär och detaljer:

- Ladugårdar och lider,
- Stengrund
- Äldre dörrar med fiskbenspanel
- Småspröjsade tvåluftsfönster



Värmdö Fågelvik 1:40

Varvsvägen 28

Byggnadsår:

1955

Historik:

Ej känt

Beskrivning:

Villa i ett plan med sadeltak. uppförd på murad, eller gjuten grund, fasader av gult borstat tegel, murat i munkförband



Kulturhistorisk klassificering:

Gul. välbevarad byggnad med 1950-talskaraktär

Karaktär och detaljer:

- Byggnadens proportioner
- Fasader med gult tegel
- Ursprungliga fönster
- Stuprör i koppar



Värmdö Fågelvik 1:43

Fågelviks gårdsväg 12

Byggnadsår:

1955

Historik:

Ej känt

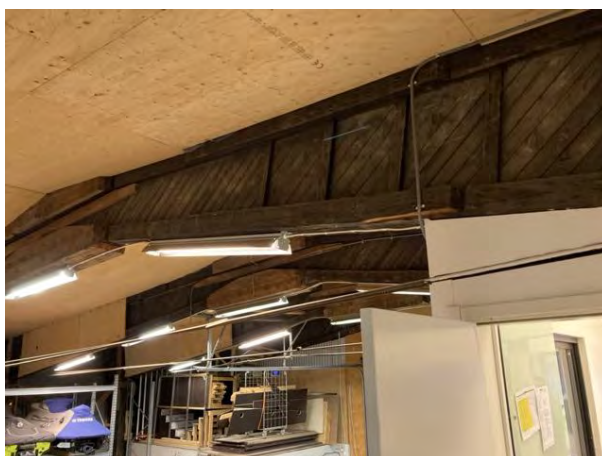
Beskrivning:

Kulturhistorisk klassificering:

Gul. Verksamhet med kopplingar till äldre sjöfart och båtliv. Miljöskapande värde. Socialhistoriskt värde.

Karaktär och detaljer:

- Anläggningens karaktär
- Ovanlig stomme, bärverk i hallbyggnad



Värmdö Fågelvik 1:57

Fågelviks gårdsväg 5

Byggnadsår:

saknas

Historik:

Ej känt

Beskrivning:

Äldre stall. Byggnad med stolpverk och stående panel. Enklare taktäckning av korrugerad plåt

Kulturhistorisk klassificering:

Gul. Byggnaden har ett miljöskapande värde. Byggnaden har genomgått förändringar men berättar om platsens tidigare användning

Karaktär och detaljer:

- Locklistpanel



Värmdö Fågelvik 1:649

Fågelviks gårdsväg 2

Byggnadsår:

Troligen tidigt 1700-tal, nuvarande utseende från 1950-talet.

Historik:

Fågelviks gård har anor från 1500-talet.

Beskrivning:

Gårdens huvudbyggnad. Herrgårdsliknande byggnad med brutet tak och mansardvåning. Fasaderna är täckta av locklistpanel, småspröjsade tvåluftsfönster, sidoporcher med plåtklätt tälttak. Tak täckt av tvåkupigt lertegel.

Kulturhistorisk klassificering:

Grön. Viktig byggnad som är huvudbyggnad i områdets stamfastighet.

Karaktär och detaljer:

- Byggnaden har en tydlig 1900-talskaraktär men är betydligt äldre
- Tak av lertegel
- Nuvarande tillbyggnader i ett plan är väl utformade



2. Komplementbyggnad

Byggnadsår:

1909 (?)

Historik:

Byggnaden är en före detta trädgårdsmästarebostad

Beskrivning:

Bostadslänga i anslutning till huvudbyggnaden. Uppförd i slänt på murad stengrund med ingång till jordkällare på gaveln. Fasader med locklistpanel, spröjsade tvåluftsfönster, tak täckt med tvåkupigt lertegel. Plåtklädd skorsten med krön.



Kulturhistorisk klassificering:

Grön. Välbevarad äldre byggnad med koppling till Fågelviks gård. En viktig byggnad för gårdsmiljön som helhet.

Karaktär och detaljer:

- Murad skorsten med krön, senare plåtinklädd
- Murad källare
- Farstukvist

Värmdö Återlöga 2:42

Östra Strandvägen 14

Byggnadsår:

1983

Historik:

Ej känt

Beskrivning:

Villa med högt läge på kuperad tomt.
Träbyggnad med branta tegelklädda takfall.
Delvis byggd i sutteräng. Fasader med stående rödfärgad lockpanel.



Kulturhistorisk klassificering:

Gul. Byggnaden har ett miljöskapande värde. Den är dock relativt nybyggd.

Karaktär och detaljer:

- Rödfärgad panel
- Spröjsade fönster
- Tak med tvåkupigt lertegel



Värmdö Fågelvik 1:10, Granliden

Västra Strandvägen 7

Byggnadsår:

1910

Historik:

Byggnaden är markerad som Granliden på en karta från 1911 och var en av de första som uppfördes i området efter avstyckningarna av tomter.

Verandan har byggts om under 1900-talets andra hälft. Den var tidigare öppen.



Beskrivning:

Villa med kvadratisk plan, i en och en halv våning som täcks av ett brutet valmat tak klätt med svart plåt. En plåtinklädd skorsten med utkragat krön finns på taknocken. Takkupor finns. Väggarna är klädda med gul locklistpanel. Vita fönsterfoder. Gröna fönsterluckor finns till några fönster. Tvåluftsfönster med tre rutor per luft. På den norra sidan finns en glasad veranda med balkong över. På västra sidan finns en farstukvist i en våning

Kulturhistorisk klassificering:

Grön. Tidstypiskt utformad villa. Byggnaden har ett miljöskapande värde och berättar om den utveckling som skedde i området under 1900-talets första hälft.

Karaktär och detaljer:

- Byggnadens form och storlek
- Takform
- Skorstenens placering
- Träpanel

Värmdö Fågelvik 1:104

Östra Strandvägen 10

Byggnadsår: 1980

Historik:

Ej känt

Beskrivning:

Kulturhistorisk klassificering:

Grå.

Karaktär och detaljer:

-

2. Komplementbyggnad

Byggnadsår: 1951

Beskrivning:

Eternitstuga som enligt muntliga uppgifter skulle varit riven för länge sedan. Byggnad i dåligt skick

Kulturhistorisk klassificering:

Gul. Miljöskapande värde.

Karaktär och detaljer:

- Fasad av väderbiten eternit
- Plåtinklädd skorsten

3. Garage

Beskrivning:

Enkel byggnad med stomme uppmurad av betonghålstén.

Kulturhistorisk klassificering:

Gul. Sidobyggnad med miljöskapande värde.

Karaktär och detaljer

- Murverk av betonghålstén
- Äldre panelklädda garageportar



Värmdö Fågelvik 1:109, Strömdalen

Östra Strandvägen 12

Byggnadsår:

1925

Historik:

Byggnaden heter Strömdalen och är byggt av virke från rivna badhytter från Grisslingebadet. Från början hade byggnaden två lägenheter. Fastigheten är äldre än Östra strandvägen och nåddes från början via en stig över berget eller sjövägen.

Beskrivning:

Sommarstuga uppförd i två våningar på en bruksmurad stengrund. Liggande fasadpanel, ospröjsade tvålufts-fönster mot vattnet. I norr mot vattnet finns en veranda som vilar på trästolpar. Sadeltak täckt med plåt.

Kulturhistorisk klassificering:

Gul. Mycket välbevarad och speciell sommarstuga belägen på en kuperad och terrasserad tomt. Huset är i ganska dåligt skick.

Karaktär och detaljer:

- Husets orörda och orenoverade karaktär
- Fasader med liggande träpanel
- Stengrund
- Tomten med sina terrasseringsar



Värmdö Fågelvik 1:14

Golfvägen 4

Byggnadsår:

1910

Historik:

Ej känt

Beskrivning:

Äldre byggnad, troligtvis om- och tillbyggd i flera omgångar. Tak av lertegel. Fönster utbytta.



Kulturhistorisk klassificering:

Gul. Tidstypiskt utformad villa, som dock förlorat delar av sin ursprungliga karaktär genom tillbyggnader. Miljöskapande värde.



Karaktär och detaljer:

- Brutet tak
- Liggande panel
- Burspråk

2. Komplementbyggnad

Beskrivning:

Kulturhistorisk klassificering:

Gul. Tidstypiskt utformad stuga som dock förlorat delar av sin ursprungliga karaktär genom ombyggnader. Miljöskapande värde.

Karaktär och detaljer:

- Litet format
- Småspröjsade fönster



Värmdö Fågelvik 1:15

Fågelviksvägen 100

Byggnadsår:

1918

Historik:

Enligt muntliga uppgifter en av de allra första tomtavstyckningarna i området. Till- och ombyggt runt år 2000.

Beskrivning:

Villa i 1 ½ plan med brutet tak. Fasader med liggande panel, spröjsade fönster. Tillbyggd över höger gavel samt genom en tillbyggd veranda på långsidan.

Kulturhistorisk klassificering:

Grön. Tidstypiskt utformad villa, som trots tillbyggnader bevarar huvuddelen av sin ursprungliga karaktär. Byggnaden har ett stort miljöskapande värde genom sin synliga placering och berättar om den bebyggelseutveckling som skedde i området under 1900-talets första hälft.

Karaktär och detaljer:

- Byggnadens höga läge
- Byggnadens volym
- Spröjsade tvåluftsfönster
- Tak med tvåkupigt lertegel



Värmdö Fågelvik 1:16

Golfvägen 18

Byggnadsår:

1916

Historik:

Ej känt

Beskrivning:

Äldre byggnad som byggts om- och till med viss varsamhet. Nya fönster i äldre stil, ny färgsättning, tillbyggnader. Tak av lertegel



Kulturhistorisk klassificering:

Gul. Tidstypiskt utformad villa, som dock förlorat delar av sin ursprungliga karaktär genom att tillbyggnaderna har gått ut över den ursprungliga byggnadsvolymen. Miljöskapande värde.

Karaktär och detaljer:

- Tak med tvåkupigt lertegel
- Murad skorsten med taklanternin
- Spröjsade fönster

Värmdö Fågelvik 1:17, Bergvillan

Golfvägen 16

Byggnadsår:

1920

Historik:

Byggnaden är uppförd av Funch och kallas Bergvillan.

Beskrivning:

Äldre sommarvilla som upplevs som om- och tillbyggd i flera omgångar. De kulturvärden som funnits saknas idag. Fönster utbytta.



Kulturhistorisk klassificering:

Grå. Äldre byggnad som förändrats genom ovarsam hantering.

Karaktär och detaljer:

-

Värmdö Fågelvik 1:18

Golfvägen 19

Byggnadsår:

1925

Historik:

Byggt av Funch

Beskrivning:

Välbevarad sommarvilla uppförd i 1 ½ plan.

Fasader av liggande faspanel, tvåluftsfönster, stort brutet tak, skorsten med tempel-lanternin.

Ej tillbyggd. Avläsbar årsring från ca 1950-talet med bland annat ändrad fönstersättning.



Kulturhistorisk klassificering:

Grön. Byggnaden bevarar sin karaktär och ursprungliga form även om vissa ursprungliga detaljer har ändrats. Byggnaden har ett signifikant, synligt läge i landskapet.

Karaktär och detaljer:

- Skorsten
- Veranda
- Takets form, lertegel
- Byggnadens placering i landskapet

Värmdö Fågelvik 1:180

Gamla Fågelviksvägen 8

Byggnadsår:

1920

Historik:

Ej känt

Beskrivning:



Kulturhistorisk klassificering:

Gul. Äldre byggnad som genom senare om- och tillbyggnader har förändrats relativt mycket. Den äldre byggnaden är fortfarande avläsbar.

Karaktär och detaljer:

- Äldre skorsten
- Brutet tak
- Flera äldre komplementbyggnader på tomten.

2. Komplementbyggnad

Beskrivning:

Uthus/verkstad med en låg senare tillkommen tillbyggnad. Sannolikt samtida med huvudbyggnaden.

Kulturhistorisk klassificering:

Grön. Tidstypiskt utformad ekonomibygnad som senare förlorat något av sin ursprungliga karaktär genom tillbyggnad. Byggnaden har ett högt miljöskapande värde och berättar om den utveckling som skedde i området under 1900-talets första hälft.



Karaktär och detaljer:

- Tak av lertegel
- Äldre dörrar och fönster
- Många och stora småspröjsade fönster

3. Jordkällare

Beskrivning:

Jordkällare inbyggd i slänt med murad och putsad farstu.

Kulturhistorisk klassificering:

Gul. Välbyggd och ett intressant inslag i helhetsmiljön på fastigheten. En byggnad som också säger något om äldre tiders vardagsliv och metoder för hushållning och förvaring.

Karaktär och detaljer:

- Lutande dörrar
- Gråstensmur



Värmdö Fågelvik 1:19

Västra Strandvägen 5

Byggnadsår:

1913

Historik:

Ej känt

Beskrivning:

Villa i en och en halv våning som står på en gjuten sockel och täcks av ett brutet tak klätt med tvåkupigt tegel. Taket är dominerande i husets uttryck och ger det en något sluten form. En putsad skorsten finns på taknocken. Väggarna är klädda med röd liggande panel. Vita knutar, våningsband, vindskivor och fönsterfoder. Två- och trelufts-fönster utan spröjs. På den norra långsidan finns en senare tillkommen glasad veranda i en våning, under sadeltak och med moderna fönster. Intill verandan har ett trädäck tillkommit.

Kulturhistorisk klassificering:

Gul. En av de villor som uppfördes under tidigt 1900-tal efter att tomter hade styckats av i området. Därmed har byggnaden ett lokalhistoriskt värde, samt ett miljöskapande värde. Byggnaden har en tidstypisk utformning genom bland annat byggnadens form och takform.

Karaktär och detaljer:

- Byggnadens avläsbara äldre form och storlek
- Takform och tegelbeklädnad
- Skorstenens placering
- Träpanel



Värmdö Fågelvik 1:260

Nykvarnsvägen 2

Byggnadsår:

1926

Historik:

Ej känt

Beskrivning:

Äldre sportstuga

Kulturhistorisk klassificering:

Gul. Byggnaden har en välbevarad volym och ett miljöskapande värde.

Karaktär och detaljer:

- Bevarade fönster



Värmdö Fågelvik 1:264

Golfvägen 17C

Avser endast mindre badhytt - ej huvudbyggnad eller sidobyggnad

Byggnadsår:

Tidigt 1900-tal

Historik:

Byggnaden har tidigare fungerat som badhus/badhytt.

Beskrivning:

Liten byggnad, ursprungligen badhus, i en våning som vilar på hörnstenar och stenplintar. Byggnaden täcks av ett sadeltak klätt med betongpannor. Liggande röd panel. Vita knutar, vindskivor och fönsterfoder. Ursprungliga tvåluftsfönster med tre rutor per luft. På den östra långsidan finns två dörrar. Den västra långsidan saknar dörrar och fönster.

Kulturhistorisk klassificering:

Grön. Välbevarat f d badhus som är en typisk byggnadstyp i de sommarvilleområden som byggdes under sent 1800-tal och tidigt 1900-tal. Byggnaden har därmed ett visst social- och samhällshistoriskt värde, som en del i sommarvillemiljön. Byggnaden har även ett miljöskapande värde.

Karaktär och detaljer:

- Byggnadens form och storlek
- Hörnstenar
- Takform
- Träpanel med traditionell färgsättning
- Äldre fönster
- De två ingångarna med äldre dörrar
- Få dekorativa detaljer



Värmdö Fågelvik 1:266

Golfvägen 12B

Byggnadsår:

1921

Historik:

Ej känt

Beskrivning:

Äldre liten stuga på murad grund. Äldre tegeltak, fönster utbytta. Det finns även en äldre, eftersatt komplementbyggnad längre upp på fastigheten



Kulturhistorisk klassificering:

Grön. Tidstypiskt utformad villa med stora delar av sin ursprungliga karaktär bevarad. Byggnaden har ett miljöskapande värde och berättar om den utveckling som skedde i området under 1900-talets första hälft.

Karaktär och detaljer:

- Tak av tvåkupigt lertegel
- Veranda
- Spröjsade fönster
- Tomt med murade terrasseringar

2. Sportstuga

Beskrivning:

Byggnad med rektangulär planform och vidbyggd veranda mot framsidan

Kulturhistorisk klassificering:

Gul. Tidstypiskt utformad, enkel sportstuga. Miljöskapande värde. Byggnaden är i dåligt skick.



Karaktär och detaljer:

- Sadeltak med pulpettak över veranda
- Fasader med locklistpanel

Värmdö Fågelvik 1:269

Golfvägen 17

Byggnadsår:

1910

Historik:

Byggnaden finns markerad på en karta från 1911 med namnet Skogshyddan på tomten.

Beskrivning:

Villa i en och en halv våning som ligger i sluttningen ner mot Lagnöström. Byggnaden täcks av ett brutet tak klätt med svart plåt. En plåtinklädd skorsten finns på taknocken. Vit locklistpanel och vita detaljer. Utbytta fönster. En glasad veranda i en våning finns på långsidan mot vattnet. Här finns också tre takkupor och en balkong. Utanför västra gaveln har en altan tillkommit senare.

Äldre byggnad som genom omfattande tillbyggnad och ombyggnad, nu senast 2003, har tappat mycket av sitt kulturhistoriska värde. Tidigare tegeltak, nu plåt.

Kulturhistorisk klassificering:

Grå. En av de villor som först uppfördes i området och därmed har ett visst lokalhistoriskt värde. Byggnaden har dock förändrats mycket och förlorat sin ursprungliga karaktär.

Karaktär och detaljer:

-



Värmdö Fågelvik 1:293

Skomakarstigen 1

Byggnadsår:

saknas

Historik:

Byggnaden är uppförd som tvättstuga till pensionatet

Beskrivning:

Äldre komplementbyggnad av litet format, Faluröda fasader med liggande panel, vita snickerier, tak av tvåkupigt lertegel. Småspröjsade stående enluftsfnöster.

Kulturhistorisk klassificering:

Gul. Byggnaden har ett miljöskapande värde.

Karaktär och detaljer:

- Spröjsade fnöster
- Tak belagt med tvåkupigt lertegel



Värmdö Fågelvik 1:300

Återlögavägen 7

Byggnadsår:

1953

Historik:

Beskrivning:

Timrad sportstuga i 1 våning, möjligen med vind. Knuttimrade, omålade eller laserade väggar. Spröjsade tvåluftsfönster i avvikande kulörer med snidade foder. Farstukvist mot väster. Tak täckt med enkupigt lertegel. Murad skorsten av gråsten.

Kulturhistorisk klassificering:

Grön. Mycket välbevarad byggnad med speciella detaljer som tillför värden. Intressant exempel på ovanligt detaljerad byggnad från sportstugeepoken.

Karaktär och detaljer:

- Knuttimrad stomme av bilat timmer
- Spröjsade fönster, några av senare datum
- Snidade fönsterfoder
- Enkupigt lertegel av olika kvalitet, dock ej handslaget
- Skorsten murad av gråsten med breda fogar



2. Gästhus

Beskrivning:

Gäststuga, troligtvis något senare tillkommen. Väggar av fulltimmer. Plintgrund av gråsten.

Kulturhistorisk klassificering:

Gul. Byggnaden har ett miljöskapande värde på tomten och i sitt samspel med bostadshuset



Karaktär och detaljer:

- Tvåkupigt lertegel
- Spröjsade fönster

Värmdö Fågelvik 1:316

Nykvarnsvägen 9

Byggnadsår:

1916

Historik:

Ej känt

Beskrivning:

Villa i en och en halv våning som vilar på en gjuten sockel och täcks av ett tegelklätt sadeltak. En plåtinklädd skorsten finns på taknocken. Gul locklistpanel och vita detaljer. Fönster med fyra rutor. På norra långsidan finns en senare tillkommen glasad veranda i en våning som mitt på byggnaden är i två våningar, samt en farstukvist. På denna långsida finns också två mindre takkupor. På södra långsidan finns en utbyggnad i två våningar under sadeltak. På östra gaveln finns en entré med en farstukvist med svarvade stolpar som bär upp ett sadeltak. Dörren är utbytt.



Kulturhistorisk klassificering:

Gul. En av de villor som uppfördes under 1910-talet i området efter att tomter hade avstyckats. Byggnaden har därmed ett lokalthistoriskt värde. Den är dock mycket förändrad, men har ett miljöskapande värde.

Karaktär och detaljer:

- Byggnadens form och storlek
- Takform och tegelbeklädnad
- Skorstenens placering

Värmdö Fågelvik 1:318

Skomakarstigen 3

Byggnadsår:

1967

Historik:

Ej känt

Beskrivning:

Sportstuga

Kulturhistorisk klassificering:

Gul. Välbevarad sportstuga från 1960-talet.



Karaktär och detaljer:

- Geometrisk fönstersättning mot vattnet
- Murad och hög skorsten.

2. Bod/Verkstad

Beskrivning:

Liten byggnad av trä. Stående panel, stort småspröjsat fönster och pappklätt tak.

Byggnaden var skomakare Larssons verkstad och är en rest av den tidigare bebyggelsen på platsen.

Kulturhistorisk klassificering:

Gul. Äldre bod som berättar om platsens tidigare användning, miljöskapande värde.



Karaktär och detaljer:

- Spröjsat fönster
- Locklistpanel
- Papptak

Värmdö Fågelvik 1:323

Golfvägen 24

Byggnadsår:

1912

Historik:

Byggnaden visar spår av att tidigare varit rödfärgad.

Beskrivning:

Välbevarad äldre byggnad med en tydlig årsring och tillbyggnad från ca 1950. Fina detaljer med kraftig fjällpanel på fasader och även på hörnkedjor. Ospröjsade perspektivfönster. Tidigare har byggnaden haft småspröjsade fönster. Troligtvis ursprungligen en plintgrund av ett fåtal naturstenar, senare kompletterad med murar av betonghålsten. Tak av korrugerad plåt, troligtvis 1950-tal. Välbevarad dasslänga och stora, äldre rhododendronbuskar kompletterar huset. Uppvuxen, kuperad naturtomt med höga värden.



Kulturhistorisk klassificering:

Grön. Byggnad med tydlig villakarakter som trots förändringar behåller karakter och särdrag.

Karakter och detaljer:

- Fjällpanel
- Murad skorsten med utbyggt krön
- Byggnadens form med sina branta takfall

2. Uthuslänga

Beskrivning:

Länga med pulpettak för vedbod och dass. Fasader med stående rödfärgad panel. Äldre dörrar och fönster

Kulturhistorisk klassificering:

Grön. Välbevarad uthuslänga från tidigt 1900-tal

Karakter och detaljer:

- Byggnadens form med pulpettak
- Jalousiförsedda spegeldörrar
- Byggnadens färgsättning



Värmdö Fågelvik 1:325

Golfvägen 3

Byggnadsår:

1909

Historik:

Ej känt

Beskrivning:

Äldre byggnad som bevarar mycket av sin ursprungliga karaktär. Senare tillkommen terrass påverkar helhetsintrycket av byggnaden. Äldre smidesgrindar mot strandpromenaden. Huvuddelen av byggnadens äldre fönster finns kvar.



Kulturhistorisk klassificering:

Grön. Välbevarad byggnad som hör till platsens äldre bebyggelsemönster

Karaktär och detaljer:

- Byggnadens speciella form - jämför även med Brunn 1:410
- Liggande träpanel, spröjsade fönster
- Mansardtak med nedvalmade gavlar

Värmdö Fågelvik 1:4

Fågelviksvägen 105

Byggnadsår:

1920

Historik:

Ej känt

Beskrivning:

Äldre byggnad som genom om- och tillbyggnader tappat mycket av sin ursprungliga karaktär. Avläsbar volym.



Kulturhistorisk klassificering:

Grå. Byggnaden och särskilt tomten har ett miljöskapande värde, men byggnaden är alltför förändrad för att tillskrivas någon värdekategori.

Karaktär och detaljer:

- Byggnadens form
- Tomt med fruktträd

Värmdö Fågelvik 1:5, Addeberg

Fågelviksvägen 103

Byggnadsår:

1911

Historik:

Fastigheten heter Addeberg och är en av de tidigast sålda tomterna.

Beskrivning:

1 ½ plan, uppfört på gjuten grund. Fasader med liggande fasspontpanel som är rödfärgad. Brutet tak med tvåkupigt lertegel. Årsring i form av fönster över hörn och utbytta tvåluftsfönster. Äldre tomtläge med bevarad karaktär.



Kulturhistorisk klassificering:

Gul. Välbevarad byggnad som trots förändringar bevarar sin tidstypiska karaktär. Huset är i ganska dåligt skick

Karaktär och detaljer:

- Byggnadens volym med brutet tak klätt med lertegel
- Murad skorsten med tempellanternin
- Veranda
- Fönster över hörn

Värmdö Fågelvik 1:8

Golfvägen 7

Byggnadsår:

1911

Historik:

Ej känt

Beskrivning:

Fint placerat gult hus på höjd. Äldre byggnad med årsring från ca 1950-talet med tvåluftsfönster. Burspråk i flera väderstreck, utbildat trapphus och troligtvis originalpanel på fasaden. Välbevarat äldre uthus i anslutning till huvudbyggnaden. Lertegel på taket.

Senare tillkommen, välgestaltad, grå komplementbyggnad på tomtens nedre del.

Kulturhistorisk klassificering:

Grön. Välbevarad byggnad som är en del i Fågelviks villaområde. Vissa mindre förändringar har skett med byggnaden bevarar väl sin karaktär.

Karaktär och detaljer:

- Högt, synligt läge.
- Trapphus och burspråk,
- Äldre panel
- Helhetsmiljö med äldre uthusbyggnader



Värmdö Fågelvik 1:82

Golfvägen 11

Byggnadsår:

1964

Historik:

Ej känt

Beskrivning:

Komplementbyggnad på fastigheten.
Timrad brun sportstuga som förefaller vara i stort sett i originalskick. Tillhörande sidobyggnad i samma stil. Fönster och dörrar i original. Förstukvist dock senare tillkommen.

Kulturhistorisk klassificering:

Grön. Mycket välbevarat exempel på en vanligt förekommande byggnadstyp från 1950 och 60-talet

Karaktär och detaljer:

- Fönster och dörrar i tidstypiskt utförande
- Huset är ej tillbyggt
- Timmerfasad
- Enkupigt lertegel
- Spröjsade fönster



Värmdö Fågelvik 1:83

Golfvägen 21

Byggnadsår:

1977

Historik:

Ej känt

Beskrivning:

Typisk sportstuga som förefaller vara i stort sett i originalskick. Fönster, dörrar och tak i original.



Kulturhistorisk klassificering:

Grön. Byggnaden är mycket välbevarad och är ett exempel på en vanlig byggnadstyp från andra halvan av 1900-talet.

Karaktär och detaljer:

- Fönster och dörrar i tidstypiskt utförande.
- Huset är ej tillbyggt.
- Tak av tvåkupigt lertegel



Värmdö Fågelvik 1:85

Golfvägen 25

Byggnadsår:

1955/1970

Historik:

Ej känt

Beskrivning:

Välbevarad sportstuga och garage.

Kulturhistorisk klassificering:

Gul. Byggnaden är ett exempel på en sportstuga från 1950-talet med fina detaljer som altandörr.

Karaktär och detaljer:

- Enkel grundläggning på plintgrund
- Tak av tvåkupigt lertegel
- Altandörr

2. Garage

Beskrivning:

Garagebyggnad med väggar av stående locklistpanel och liggande faspanel. Dörr med fiskbenspanel. Flackt papptäckt tak.

Kulturhistorisk klassificering:

Gul. Äldre garagebyggnad som har ett miljöskapande värde

Karaktär och detaljer:

- Fasader med träpanel



Värmdö Fågelvik 1:90

Västra Strandvägen 3

Byggnadsår:

1909

Historik:

Ej känt

Beskrivning:

Villa i en och en halv våning som täcks av ett brutet tak klätt med tvåkupigt tegel. På ena takfallet finns en plåtinklädd skorsten.

Väggarna är klädda med röd liggande panel. Knutar, vindskivor och fönsterfoder är vita. Tvåluftsfönster utan spröjs. På norra långsidan mot vattnet finns en glasad veranda i två våningar. Verandan är klädd med stående röd panel och har småspröjsade fönster. På västra gaveln finns en tillbyggnad. På södra långsidan finns en takkupa samt en tillbyggnad i en våning.



Kulturhistorisk klassificering:

Grön. Tidstypiskt utformad villa, som dock förlorat delar av sin ursprungliga karaktär genom bl a tillbyggnader. Byggnaden har ett miljöskapande värde och berättar om den utveckling som skedde i området under 1900-talets första hälft.

Karaktär och detaljer:

- Byggnadens avläsbara ursprungliga form
- Träpanel
- Takform och tegelbeklädnad
- Skorstenens placering
- Verandans äldre fönster

Värmdö Fågelvik 1:91

Jägarstigen 3

Byggnadsår:

1913

Historik:

Ej känt

Beskrivning:

Villa i en och en halv våning som vilar på en gjuten sockel och täcks av ett brutet tak klätt med tvåkupigt tegel. På ena takfallet finns en putsad skorsten. Väggarna är klädda med röd liggande panel. Knutar, vindskivor och fönsterfoder är gröna medan fönsterbågarna är vita. En-, två- och treluftsfönster med småspröjsade övre delar. På den norra långsidan och västra gaveln finns tillbyggnader i en våning med en takkupa samt balkonger över. Utanför den norra långsidan finns ett trädäck. Fönster är nya.

Kulturhistorisk klassificering:

Gul. Tidstypiskt utformad villa, som dock förlorat delar av sin ursprungliga karaktär genom tillbyggnader. Miljöskapande värde.

Karaktär och detaljer:

- Byggnadens avläsbara ursprungliga form
- Takform och tegelbeklädnad
- Skorstenens placering
- Fönstersättning
- Träpanel



Värmdö Fågelvik 1:92

Nykvarnsvägen 5

Byggnadsår:

1912

Historik:

Byggnaden uppfördes som pensionat 1915. Pensionatet tog emot sommargäster och drevs fram till 1940-talet. Ett mindre hus, precis ovanför kvarnen användes som annex till pensionatet.



Beskrivning:

Villa i en och en halv våning samt med källare. Byggnaden vilar på en putsad sockel som är grönmålad och täcks av ett brutet tak klätt med tvåkupigt tegel. Två plåtinklädda skorstenar finns på varsin sida om taknocken. Ett litet takfönster finns på ena takfallet. Väggarna är klädda med gul spontad panel, liggande på nedervåningen och stående på övervåningen. Vindskivor, knutar, dörr- och fönsterfoder samt ett våningsband är brunmålade. På södra långsidan finns en frontespis. På denna sida finns också en entré, under ett skärmtak. På norra långsidan och östra gaveln finns en inglasad veranda i en våning. Över den på gaveln finns en balkong med två utgångar. På norra långsidan finns en takkupa. Verandan är färgsatt i vitt och brunt och har småspröjsade fönster.



Kulturhistorisk klassificering:

Grön. Välbevarad villa, med tidstypisk utformning för 1910-talet som har fungerat som pensionat. Byggnaden har genom sin utformning och tidigare funktion som pensionat ett social- och samhällshistoriskt värde då den är en del av den utveckling som skedde i skärgården från sent 1800-tal och under 1900-talets början.

Karaktär och detaljer:

- Byggnadens form
- Takform och tegelbeklädnad
- Skorstenarnas placering
- Verandans utformning
- Träpanel
- Fönstertyp

Värmdö Fågelvik 1:95

Skomakarstigen 4

Byggnadsår:

1914

Historik:

Ej känt

Beskrivning:

Villa med utformning likt det sena 1800-talets och tidiga 1900-talets sommarvillor. Byggnaden är i en och en halv våning samt med källare. Byggnaden täcks av ett sadeltak och står på en sockel murad av natursten. Väggarna är klädda med gul liggande panel. Vita knutar, vindskivor och fönsterfoder. Fyrlufts-fönster med gröna bågar. På den norra långsidan finns en inglasad veranda i två våningar med en profilsågad list under vindskivan. Verandans nedre del samt delar av källarens ytterväggar är klädda med grönmålad träpanel. Stor tomt.



Kulturhistorisk klassificering:

Blå. Välbevarad byggnad med utformning likt de föregående decenniernas sommarvillor. Byggnaden har ett högt miljöskapande värde. Till fastigheten hör även två mycket välbevarade lekstugor med blå Klassificering

Karaktär och detaljer:

- Byggnadens storlek och form
- Takform
- Verandans utformning
- Träpanel
- Fönstertyp och fönstersättning
- Naturstenssockel
- Lekstugor

Värmdö Fågelvik 1:98

Skomakarstigen 5

Byggnadsår:

1960

Historik:

Ej känt

Beskrivning:

Byggnad uppförd i en våning, rödfärgade fasader, spröjsade tvålufts-fönster, tak täckt med tvåkupigt lertegel



Kulturhistorisk klassificering:

Gul. Byggnaden har ett miljöskapande värde.

Karaktär och detaljer:

- Byggnadens synliga läge på höjden
- Litet traditionellt format
- Spröjsade fönster
- Tak av lertegel
- Murad skorsten med krön

Värmdö Fågelvik 2:6, Kvarnen

Västra Strandvägen 1B

Byggnadsår:

1731

Historik:

Nykvarn, som tidigare kallades Fågelviks kvarn, anlades enligt uppgift 1731. Kvarnen hörde ursprungligen till Fågelviks gård. Efter att ha använts som kafé på 1930- och 40-talen inreddes den som sommarbostad och i samband med det gjordes en mindre tillbyggnad. Det yttre kvarnhjulet togs ned på 1950-talet. I dag finns återigen ett kvarnhjul efter att fastighetsägaren rekonstruerat det.

Vid tidpunkten för inventeringen saknades kvarnhjulet. Enligt muntliga uppgifter är det borttaget för underhåll.

Byggnaden ligger alldeles intill den bäck som genom århundradena försett kvarnen med dess kraft. Eftersom bäcken är liten har kvarnen varit försedd med ett så kallat överfallshjul. Vattnet från bäcken leddes i en träränna placerad högt upp i slutningen, ned över det stora hjulet som på så sätt inte behövde särskilt mycket, eller kraftfullt rinnande vatten, för att snurra. Byggnaden hade under 1900-talets början och mitt vitmålade vindskivor och fönsterfoder.

Beskrivning:

Kvarnbyggnaden har en närmast kvadratisk plan och är timrad i två våningar och vind. Byggnaden är klädd med rödfärgad lockpanel med svarta fönsterfoder och vindskivor. Byggnaden vilar på en sockel murad av natursten och täcks av ett sadeltak. En tegelskorsten finns på det södra takfallet. Småspröjsade fönster med vita bågar. På den västra gaveln sitter det rekonstruerade kvarnhjulet. Kvarnrännan går alldeles intill den västra gaveln. På den norra långsidan finns en entré med farstukvist utanför. På östra gaveln finns en liten förstuga under sadeltak, asymmetriskt placerad intill byggnadens ena hörn.



Kulturhistorisk klassificering:

Blå. Kvarnen i Nykvarn är en av kommunens bäst bevarade kvarnar. I och med det rekonstruerade kvarnhjulet och det invändigt bevarade maskineriet går det att förstå hur kvarnen en gång fungerade. Därmed har kvarnen viktiga teknik- och byggnadshistoriska värden. Att kvarnar bevaras till vår tid i ett skick så att det går att förstå hur de fungerat, är ett viktigt dokument över det förindustriella Sverige. Byggnaden har ett högt lokalhistoriskt värde genom att platsen fått sitt namn efter kvarnverksamheten som bedrivits här. Byggnaden har ett högt miljöskapande värde.

Karaktär och detaljer:

- Byggnadens storlek och form
- Takform
- Träpanel med traditionell färgsättning
- Naturstenssockel
- Kvarnhjulet och rännen utanför
- Fönstertyp

Käll- och litteraturförteckning

Kulturhistorisk byggnadsinventering Nykvarn, Kulturenheten, Värmdö kommun, 2013

Lena Gullmert: "Värmdö: kulturhistoria i skärgårdsbygd", Värmdö kommun, 2014

Lotta Högardh och Claes F Jonsson: "Fågelviks villaområde 100 år"

Ingarö hembygdsförening och studieförbundet Vuxenskolan: "Ingaröbygden - Historiskt intressanta platser"

Historiska bilder från Ingarö är hämtade från Lennart Backmans bildarkiv som tillhandahålls av Gustavsbergs vänner. Ett sökbart register finns på följande länk:

<https://www.gustavsbergaren.se/bildarkiv/lennart-backmans-bildarkiv/register-till-lennart-backmans-bildarkiv/>

Historiska kartor från Lantmäteriet, lantmateriet.se