



Grisslingeområdet, Värmdö kommun

Mörtnäsviken etapp 2, Visionsprogram

2020-02-14

Medverkande

Gina Sjöberg, Skanska Nya Hem
Ulla-Carin Bejtoft, Skanska Teknik
Ida Boréus, Skanska Teknik

Ulla Larsson, Bjerking
Linda Johansson, Bjerking
Agnes Sandström, Bjerking

Foton: Skanska och Bjerking AB (om inget annat anges)
Illustrationer, sektioner och kartor landskap: Bjerking AB
Illustrationer och sektioner hus: Skanska

SKANSKA



Vision

Östra Mörtnäs etapp 2
2020-02-14

Boendemiljö

Boendemiljön i Mörtnäsviken ska erbjuda aktivitet, vila och tillgång till den omgivande naturen. Den unika kombinationen av skärgårdsmiljö med närhet till både hav och skog, samt dramatiska branter från en tidigare täkt bidrar till områdets speciella karaktär, som tillvaratas i de nya gårdsmiljöerna.

Byggnaderna i området utförs som punkthus och mindre lamellhus, för att skapa en mer genomsläpplig struktur där grönstrukturen tillåts komma in på knuten och hårdgjorda ytor kan minimeras. På detta sätt minimeras husens fotavtryck i naturen samtidigt som spridning av småvilt främjas.



Mörtnäsvikens varierande landskap. Bild tagen vid Mörtnäshöjden.

Husplacering och utemiljö

Husens placering möjliggör naturslänter mot den branta terrängen istället för höga stödmurar. Flertalet passager ut i naturen åstadkoms därmed mellan husen. Boende-, vistelse- och lektytor ligger även med gott skyddsavstånd från väg 222.

Husen, de privata uteplatserna och balkongerna är vända mot Mörtnäsviken för att ge möjligheter till sjöutsikt. Uteplatserna möter upp naturmarken med generösa sittrappor. En trädridå längs med Sandtäcksvägen minskar bullret från väg 222 och skapar ett grönare gaturum för en trivsammare miljö framför husen.

Husen placeras så nära Sandtäcksvägen som möjligt för att minimera behovet av ytterligare schakter och terrasseringsarbeten mot sandslänterna, främst norr om husen. Detta möjliggör även mer sol ner till de bakomliggande slänterna upp mot Mörtnäshöjden.

Husen norr om Sandtäcksvägen grupperas för att samla och begränsa ytor för markparkeringar till två platser och samtidigt frigöra ytor för utevistelse i de soliga slänterna mellan husen.

Utnyttjande av bergvägg och vegetation

Den gamla täktens brantaste parti utgörs idag av en bergvägg mellan hus 9 och hus 10. Marken nedanför bergväggen är relativt plan, och här placeras en parkering med carports och ett miljöhus, båda med vegetationstak. Mellan parkeringen

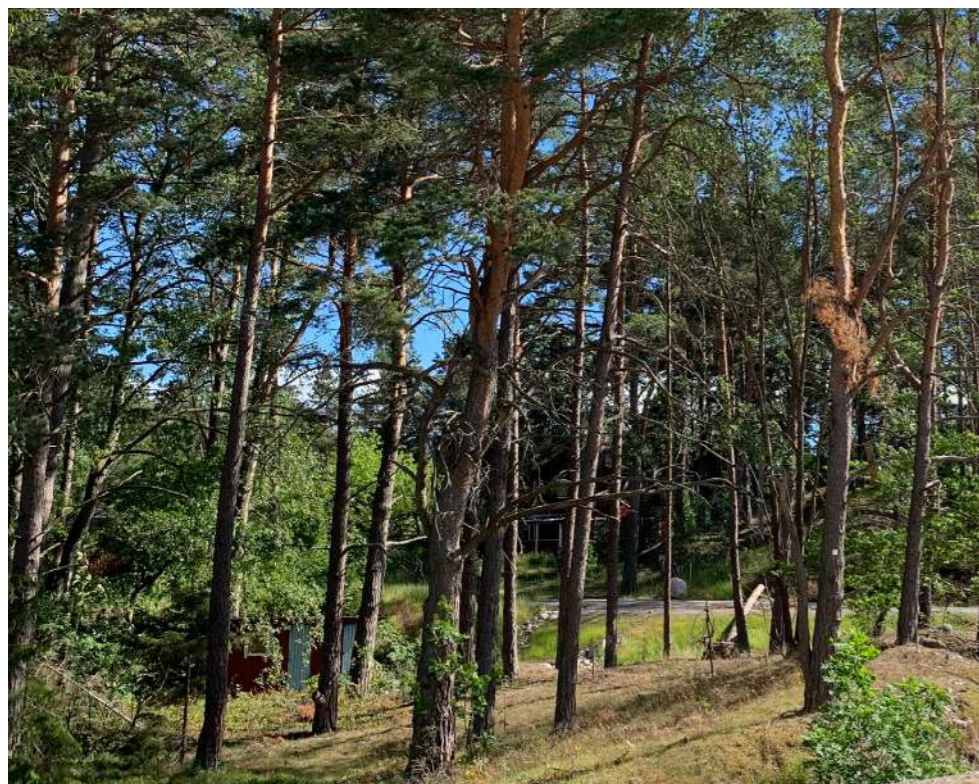


Naturen in på knuten. Bild tagen i etapp 1 av Mörtnäsviken.

och bergväggen planteras buskar och klätterväxter som får växa upp på berget. De gröna taken tillsammans med klätterväxterna skapar en grön och inbjudande parkeringsplats. Effektbelysning som riktas mot bergväggen förstärker den dramatiska topografin under dygnets mörka timmar.

Rasrisk från branten bakom husen hanteras med hjälp av strängar av sten från platsen samt avskärande diken och stödmurar. Stensträngarna följer topografins linjer och blir en del av gestaltningen. På de brantaste ställena sticker stödmurarna upp minst 30 cm för att ta emot ras av eventuellt löst material.

Östra Mörtnäs etapp 2
2020-02-14



Befintliga tallar bevaras i möjligaste mån. Bild tagen vid strandlinjen i Mörtnäs.

Vistelseytor

Punkthusen sydöst om Sandtäcksvägen placeras luftigt med privata uteplatser i markplan samt flexibla ytor av gräs eller ängsmark runtom. Där omgivande mark sluttar neråt byggs generösa trappor från uteplatserna.

Mellan hus 4 och hus 5 bildar en sammanhållen hårdgjord yta ett "torg" där funktioner som entréer, tillgängliga parkeringar och cykelparkeringar ryms. Vid hus 5 bevaras befintliga tallar i de delar som inte berörs av uppfyllnader för hus och gårdsytor. De befintliga tallarna och naturmarken bevaras så nära huset som möjligt för att stärka sambandet

med parkmarken som vetter ner mot Mörtnäsvikens vatten.

Gemensamma uteplatser skapas i bullerskyddade delar av området. Lekytor för de mindre barnen anläggs i nära anslutning till dessa.

Platser för gemensam utevistelse skapas huvudsakligen i fyra områden i förslaget. Dessa platser har olika förutsättningar gällande höjdskillnader, ljus och ljud och kan därför rymma olika funktioner. Där gårdsytorna möts av en slänt får vistelseytorna terrasseras för att rymma uteplatser för lek och samvaro. Terrasseringarna ska även hjälpa till att minska risken för ras och erosion. Material som sten, trä, grus och stenmjöl används för att bygga upp terrasserna. Den naturliga höjdskillnaden skapar bra möjligheter för lek och rörelse för både barn och vuxna. Samtliga hus får uteplatser som nås tillgängligt från lägenheterna.

Kopplingar till omgivningen

I områdets västliga del finns planer på en trappa kombinerad med en åsnevig för gångkoppling till parkmarken vid Mormors ängar. Den befintliga terrängen lutar kraftigt och en trappa av trä eller sten i gångstigens lägsta del kan integreras med terrasseringar av omgivande södervända sandslänter. De terrasserade slänterna med murar eller strängar av stenblock från platsen blir ett genomgående gestaltningselement i hela området.

En ny grön koppling för människor och djur skapas i öst-västlig riktning i områdets östra del.

Sandytor och terrasseringar

En terrasserad landtunga med grus och stenar byggs ut från den befintliga slänten, och på intilliggande kvartersmark byggs en lekplats och vistelseyta för boende. Landtungans slänter lämnas som öppna sand- och grusytor, och där de landar vid Sandtäcksvägen skapas en torräng. På den östra sidan av Sandtäcksvägen bevaras befintliga tallar, och nya tallar planteras även i stråket för att förstärka sambandet med talldungen.

Grönblått stråk

Ett grönblått stråk skapas i en befintlig lågpunkt i områdets östligaste del. Här finns en brant slänt som vänder sig mot nordväst, och i släntfoten utformas ett nytt vattenstråk. Stråkets huvudsakliga funktioner är dagvattenfördröjning och tydliggörande av en utterpassage under väg 222. En svagt lutande grässlänt binder ihop husen med stråket. I fuktstråket placeras stenblock, träspänger och planteringar med växter som för tankarna till vatten och strandängar.

I den norra delen går dagvattnet i trumma under Pumpstationsvägen. Vid trumman möts två stråk – det grönblå stråket och den nya östvästliga gröna kopplingen. Här anläggs en yta med sittplatser och en liten träbrygga eller spång över vattenstråket.

Östra Mörtnäs etapp 2
2020-02-14

Ekosystemtjänster och mångfald av arter

Den inbäddade grön-blå strukturen bidrar till att förbättra ekosystemtjänsterna i området genom till exempel en variation av blommande arter som uppskattas av bin och andra pollinerare, temperaturreglering, rening av luft och inspiration till hälsa och friluftsliv.

Arter som förekommer naturligt i området idag används i gestaltningen för att återskapa habitat som störts under exploateringen. Tall och lövträd, så som asp, sälg och ek, införlivas mellan husen. Fridlysta arter som klippnejlika, gullviva och blåsippa återplanteras i brynzonerna.

På befintliga tallar och komplementbyggnader kan fågelholkar och fladdermusholkar sättas upp som en del i att främja den biologiska mångfalden. Stora buskplanteringar kring husen planeras även för att gynna småfåglar.

Biologisk mångfald främjas även av områdets ängar, variation i skuggiga och solbelysta miljöer, vattendrag och solbelysta stenar, grusytor och stockar. Sandiga slänter och grusiga ytor i sol gynnar ett stort antal rödlistade arter i området. Pedagogiska skyltar upplyser de boende i området om vilka värden som finns i deras närmiljö.

Målbilden för Mörtnäsviken är att människan och naturen ska kunna samnyttja platsen och att både ung som gammal ska kunna finna ro och livskvalitet i vardagen.



Inspiration

Östra Mörnäs etapp 2
2020-02-14



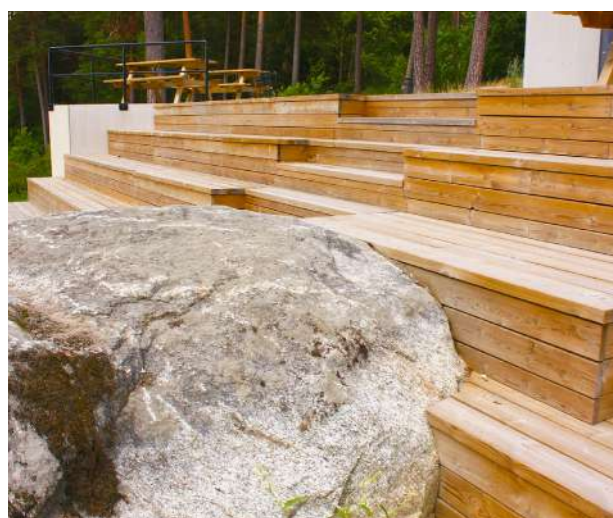
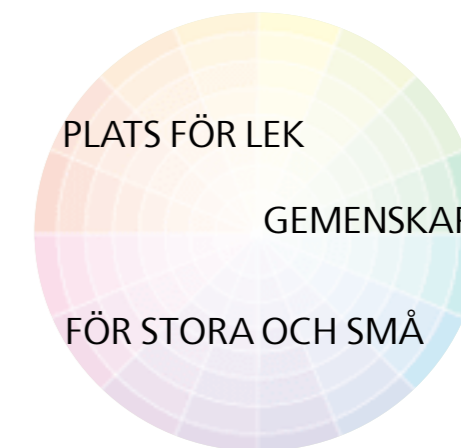
Ytor för det mindre sällskapet



Bjuder in till vattnet



Lek i grönstråk



Trädäck



Belysning mot bergvägg



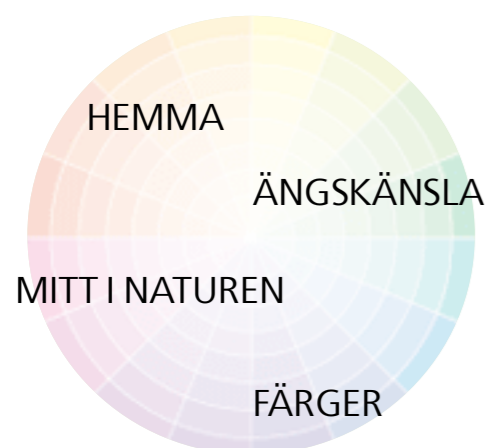
Dagvattenhantering



Utnyttja berget



Träspång



Ängsvegetation



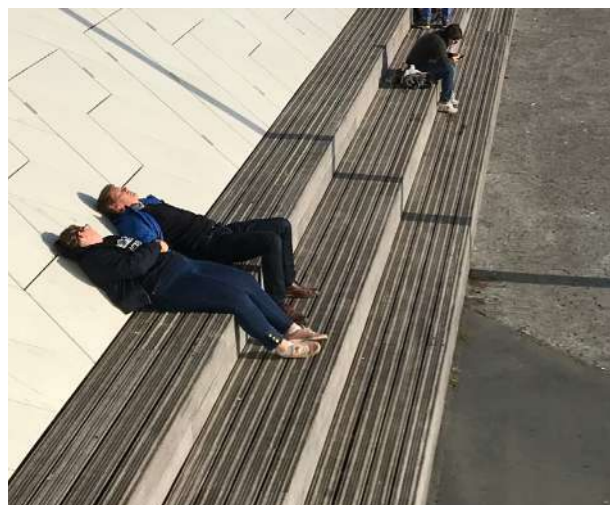
Gräsarmering för parkeringar



Insektshotell

Inspiration

Östra Mörtån etapp 2
2020-02-14



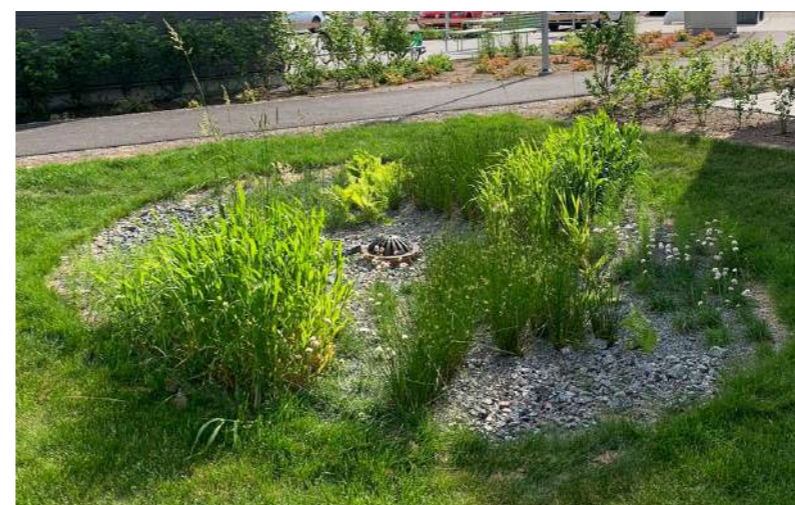
Terrassmys



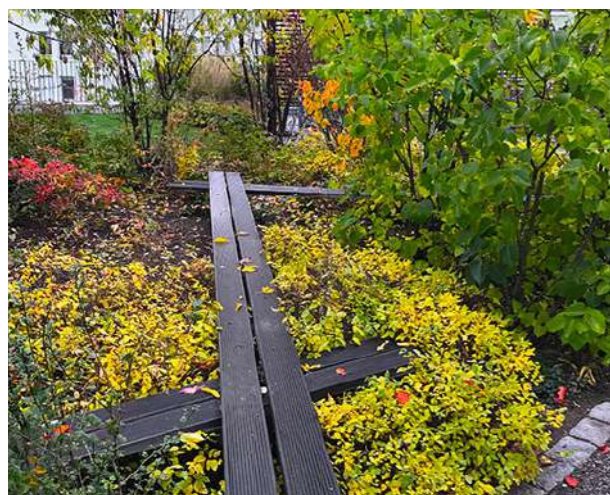
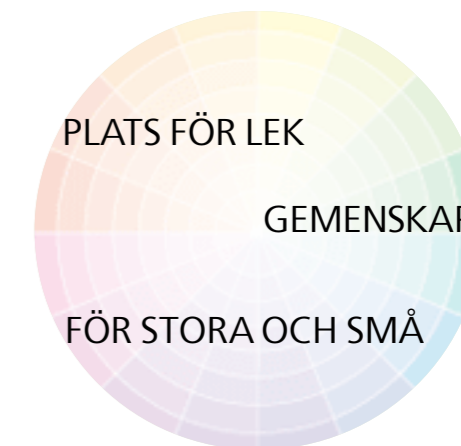
Småbarnslek



Blandning av natur och byggt



Öppen dagvattenhantering med svackdiken och regnräddgårdar



Lek i natur



Lek och vistelse bland stock och sten



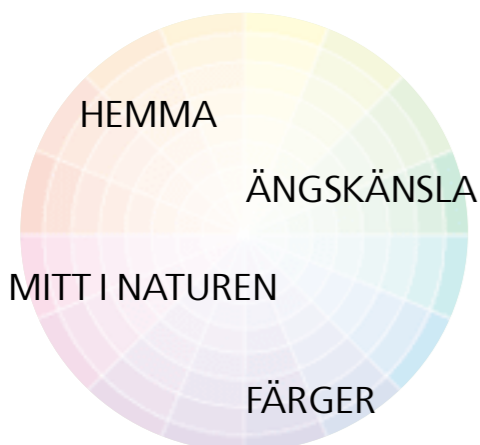
Naturen kryper in mellan bostadshusen



Terrassering skapar volym och vistelsezoner



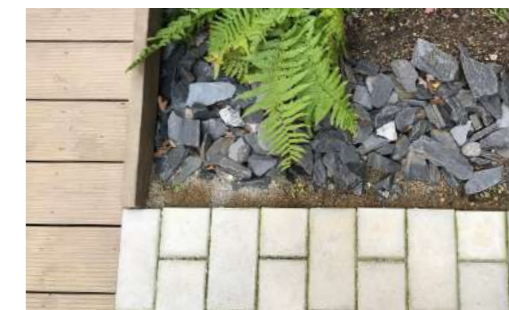
Tallmiljö



Vistelse i tallmiljö och närhet till vatten



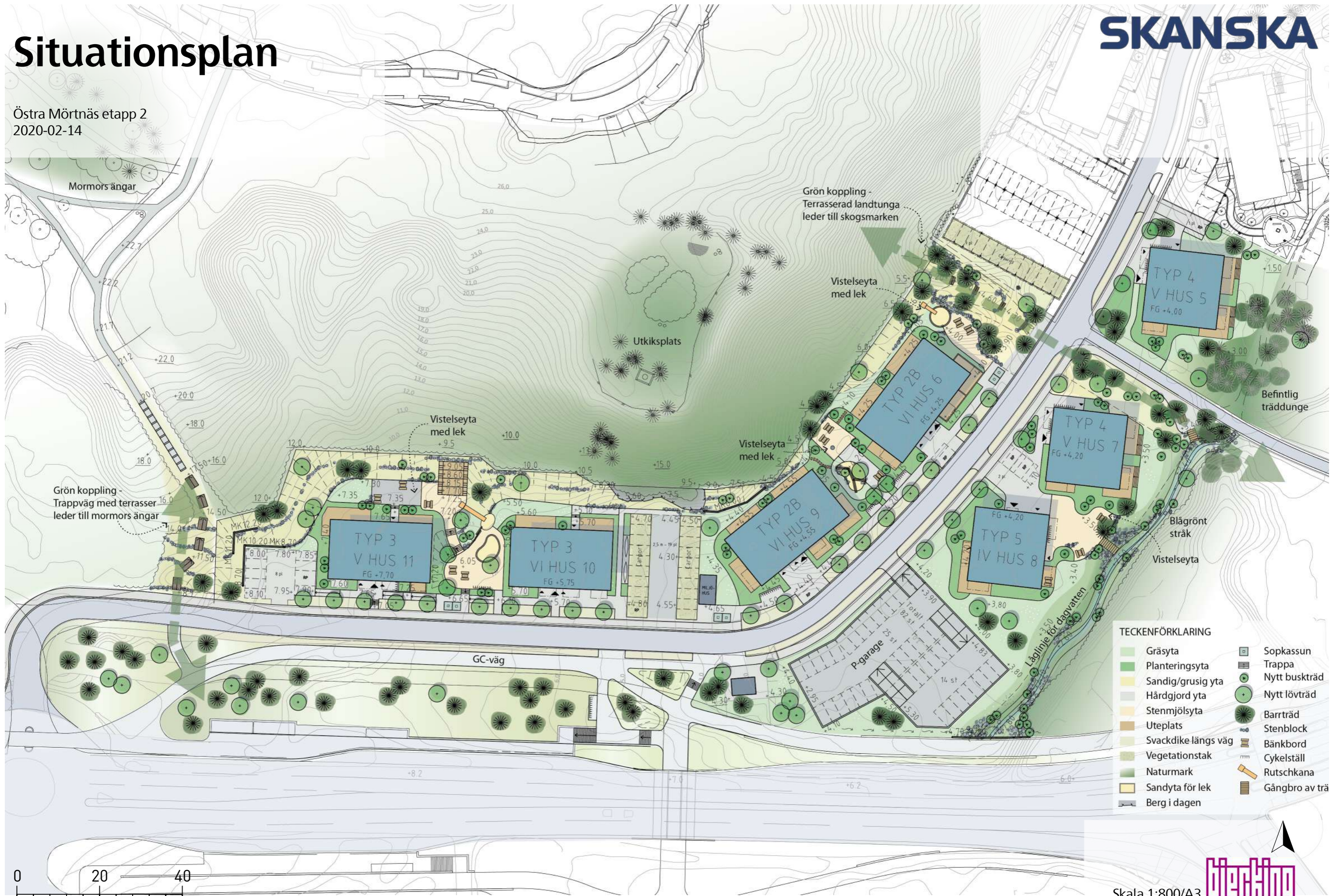
Naturinspirerad lekutrustning



Markmaterial

Situationsplan

Östra Mörtån etapp 2
2020-02-14



TECKENFÖRKLARING

Gräsyta	Sopkassun
Planteringsyta	Trappa
Sandig/grusig yta	Nytt buskträd
Härdgjord yta	Nytt lövträd
Stenmjölsyta	Barrträd
Uteplats	Stenblock
Svackdike längs väg	Bänkbord
Vegetationstak	Cykelställ
Naturmark	Rutschkana
Sandyta för lek	Gångbro av trä
Berg i dagen	



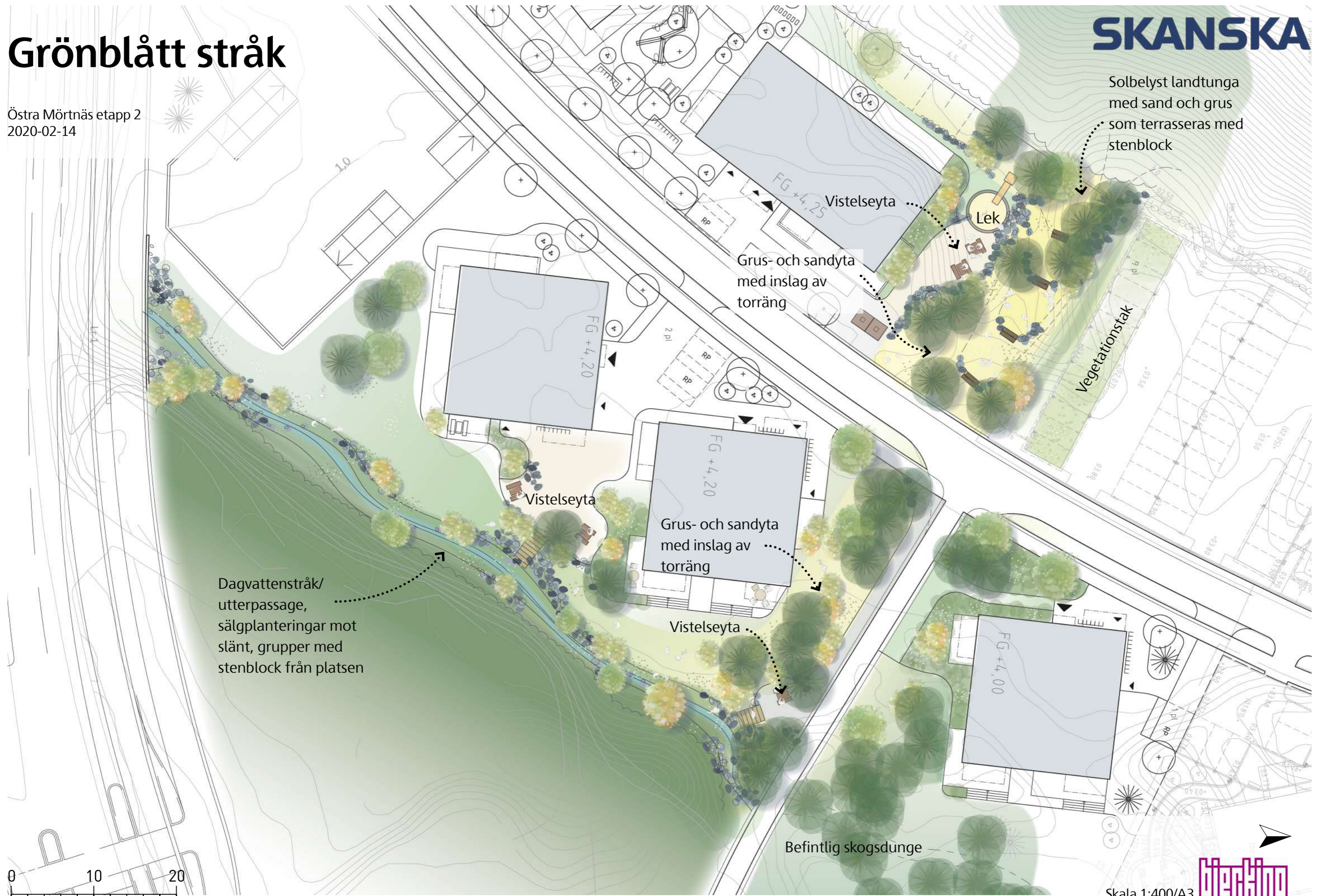
Skala 1:800/A3



Grönblått stråk

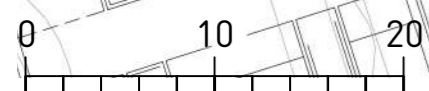
Östra Mörnäs etapp 2
2020-02-14

SKANSKA



Solbelyst landtunga med sand och grus som terrasseras med stenblock

Dagvattenstråk/
uttermassage,
sälplanteringar mot
slänt, grupper med
stenblock från platsen



Skala 1:400/A3



Terrasser i soliga slänter

Östra Mörnäs etapp 2
2020-02-14

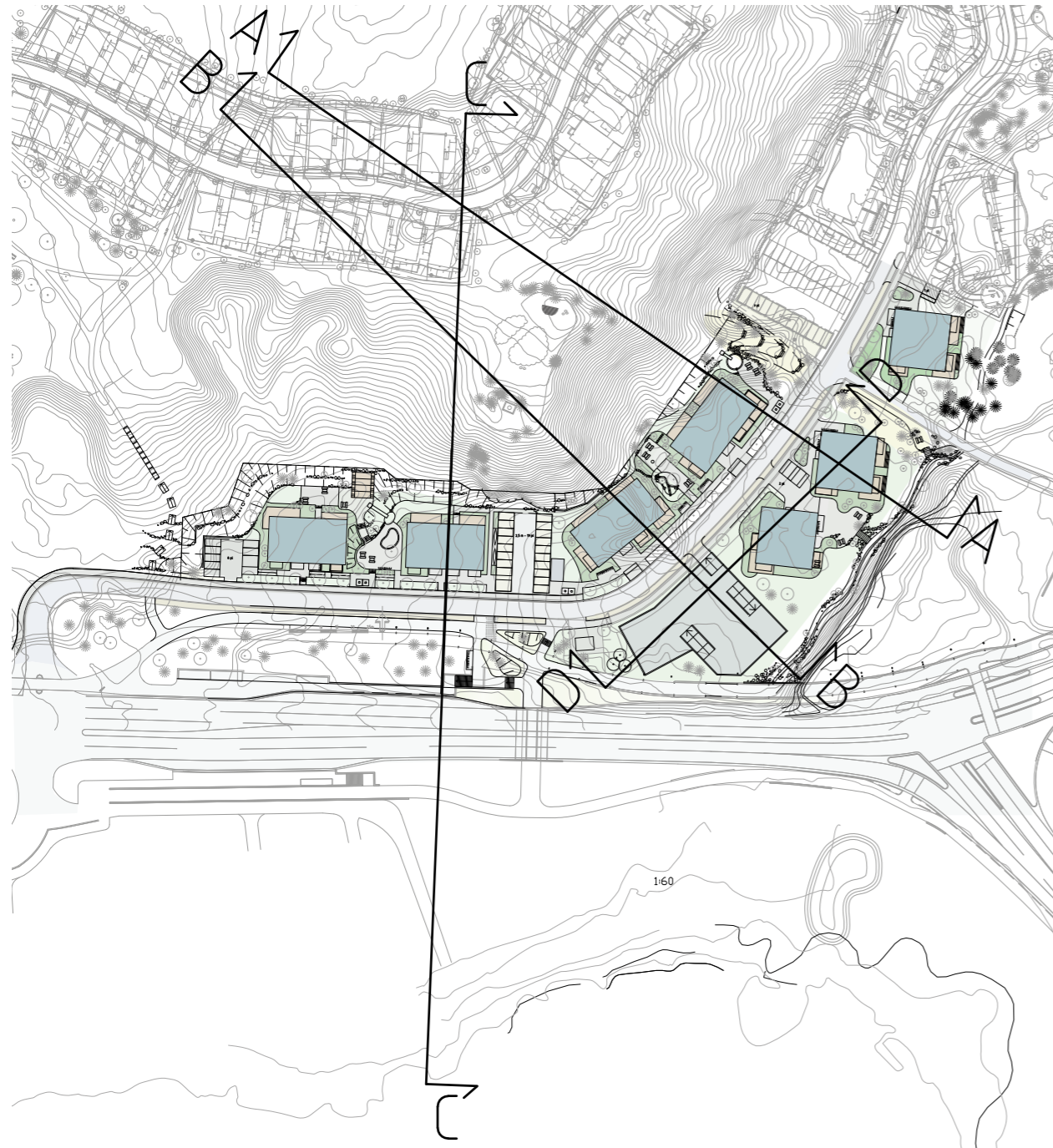


Skala 1:200/A3



Sktioner

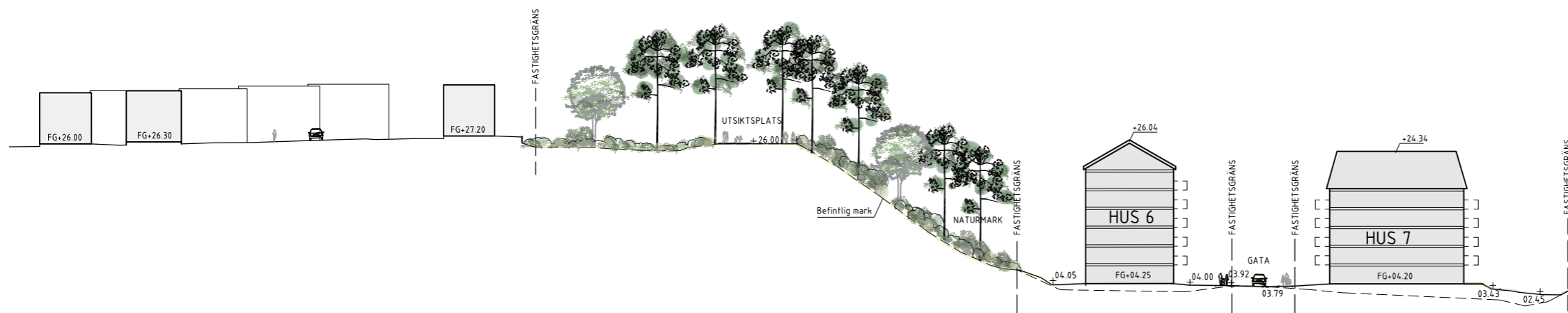
Östra Mörtån etapp 2
2020-02-14



Översikt med sektionsmarkeringar
Skala 1:3000/A3

Sektioner

Östra Mörtån etapp 2
2020-02-14



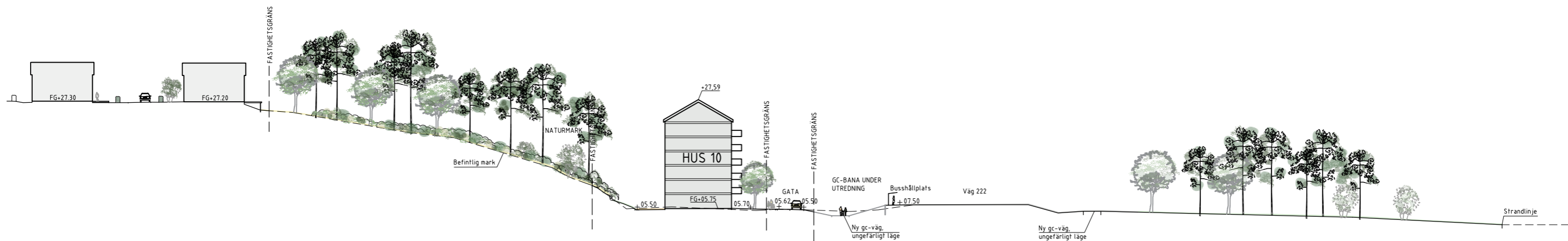
Sektion A-A
Skala 1:800/A3



Sektion B-B
Skala 1:800/A3

Sektioner

Östra Mörtån etapp 2
2020-02-14



Sektion C-C
Skala 1:800/A3



Sektion D-D
Skala 1:400/A3

Bakgrund

Östra Mörtnäs etapp 2
2020-02-14



Etapp 1 , vy mot Sandtäcksvägen 8 och 11

Etapp 1

Östra Mörtnäs etapp 1 består av 4st lamellhus på 4-6 våningar. Husens placering styrdes av att samtliga lägenheter skulle få havsutsikt.

Ledord:

- Ljusa stråk
- Sociala ytor i havsläge
- Luftiga ytor
- Generösa balkonger

Vision

Östra Mörtån etapp 2
2020-02-14

Materialval, färgsättning

Mörtånsvikens geografiska läge har gett inspiration till färgsättning av husen. Himmel, närheten till hav, strand och skog har fått sätta färgskalan. Kulörerna för etapp 2, där lamellhusen går i blått och punkthusen går i sandiga nyanser, passar väl in med den tidigare etappen och binds vidare ihop med detaljerna som exempelvis val av balkongräcken samt rillor i fasad.

Fasadmaterialet har valts till betong för sina hållbara egenskaper som kräver lite underhåll. Rillor i betongen har noga placerats ut för att göra så att fasaden uppfattas som en helhet.

Fasaden vid balkongerna får en struktur som liknar vitmålad träpanel för att ge ett ljust och mjukare intryck. Balkongerna kommer ha pinnräcken för att ge mycket ljusinsläpp, lika första etappen.

Utöver lamellhus består etapp 2 även utav punkthus, vars takutformning har inspirerats av höghusen på Danviksclippan.



Vy mot hus 5, 7, 8 och 9

Vision

Östra Mörtnäs etapp 2
2020-02-14

Punkthusen skapar dessutom en variation mot resterande hus i området.

Husen får generöst med ljusinsläpp samt generösa balkonger, lika etapp 1, för att skapa en närhet till den vackra miljö som området erbjuder.

Höjder

Antalet våningar på husen har bestämts utifrån att försöka få till så många utav lägenheterna som möjligt ska få utsikt mot havet. Därför har lamellhusen närmast slänten blivit högre än punkthusen som står framför dem.



Vy mot hus 6, 7 och 8

Inspirationer

Östra Mörnäs etapp 2
2020-02-14



Balkonger med screentryckt pinnräcke
Foto: Arqdesign - VISION Glas 1100



Elementfog
Foto: Abetong



Rillor
Foto: Abetong



Dova kulörtoner, sandiga nyanser



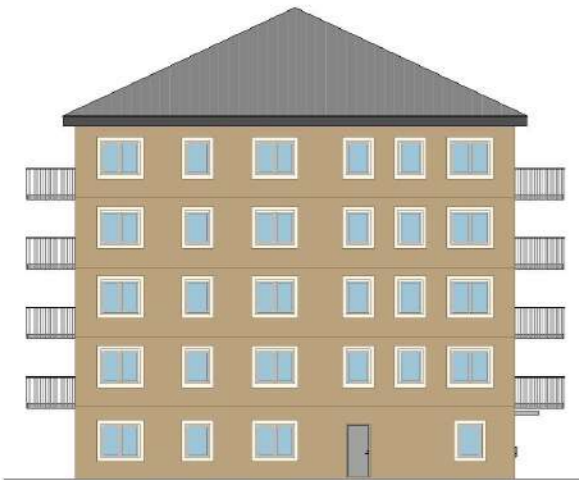
Vit träpanel



Exempel på omfattning runt fönster

Hus 5 och 7

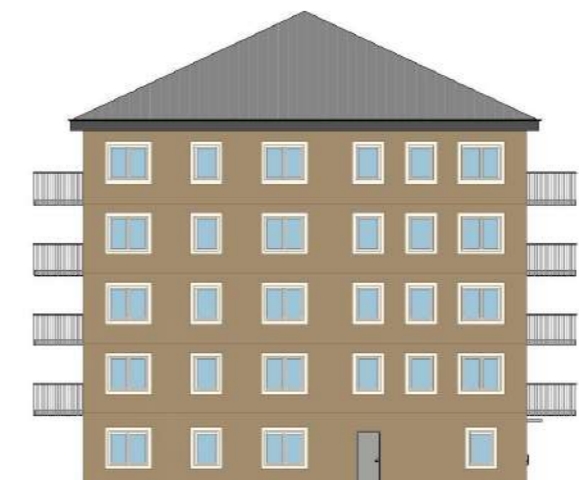
Östra Mörnäs etapp 2
2020-02-14



Fasad mot norr



Fasad mot öst



Fasad mot norr



Fasad mot öst



Fasad mot söder



Fasad mot väst



Fasad mot söder



Fasad mot väst

5 våningar

Hus 8

Östra Mörtånäs etapp 2
2020-02-14



Fasad mot norr



Fasad mot öst



Fasad mot söder



Fasad mot väst

4 våningar

Hus 6 och 9

Östra Mörnäs etapp 2
2020-02-14



Fasad mot sydöst/gata



Fasad mot sydväst



Fasad mot nordväst/slänt



Fasad mot nordöst

6 våningar

Hus 10 och 11

Östra Mörnäs etapp 2
2020-02-14



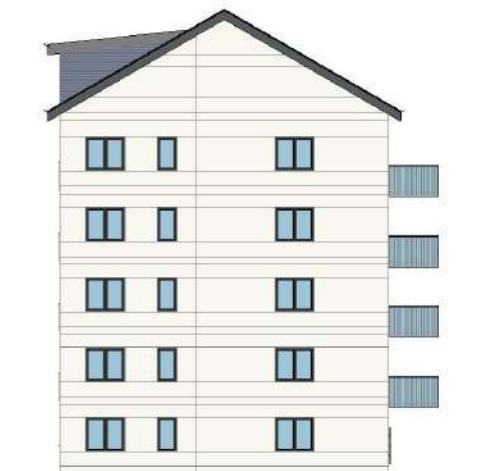
Fasad mot söder/gata



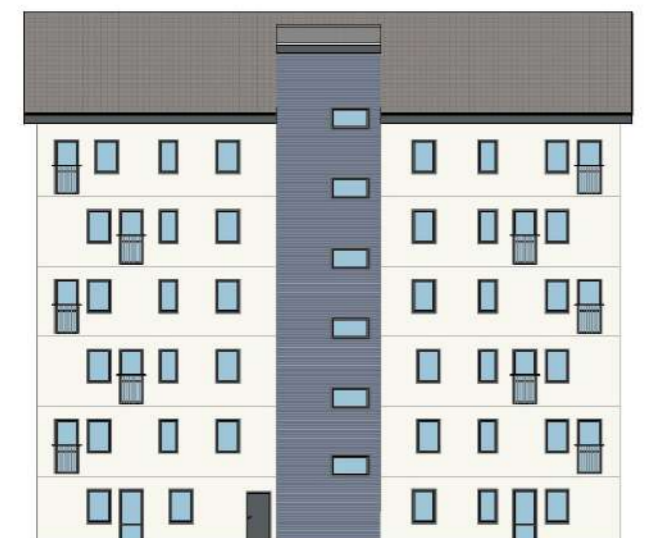
Fasad mot väst



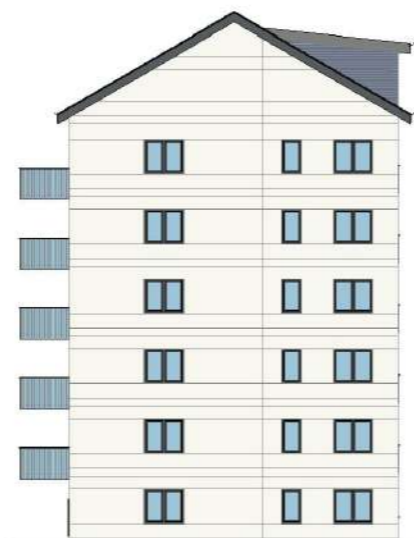
Fasad mot söder/gata



Fasad mot väst



Fasad mot norr/slänt



Fasad mot öst



Fasad mot snorr/slänt



Fasad mot öst

6 respektive 5 våningar

Parkeringsdäck

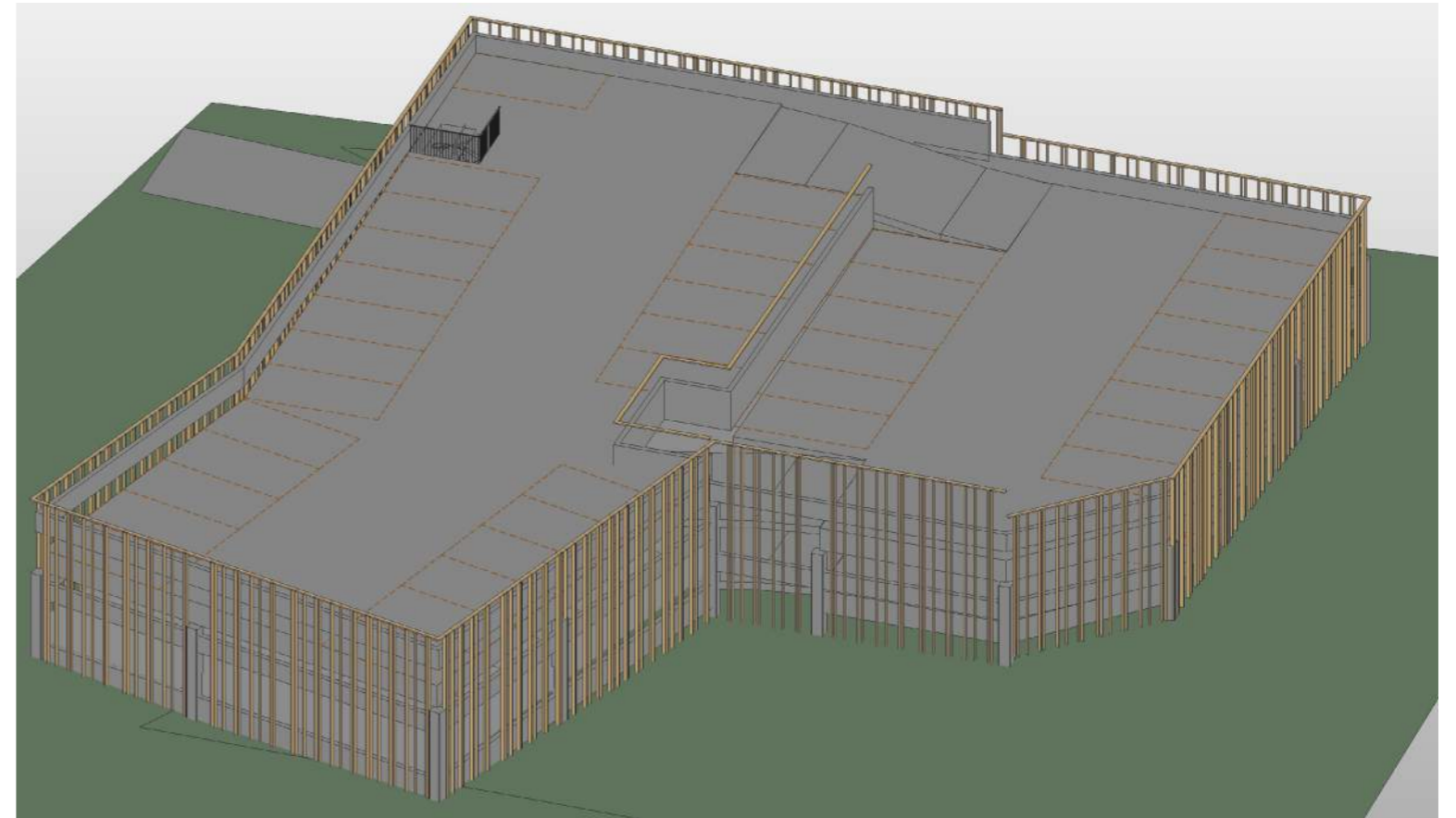
Östra Mörnäs etapp 2
2020-02-14

Materialval, färgsättning

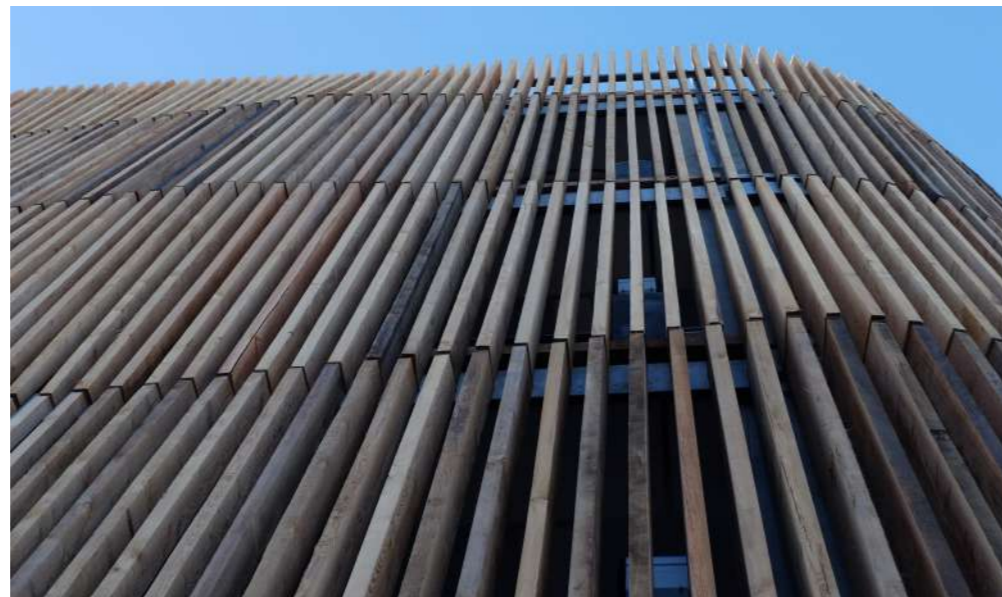
P-däcket kläs med träribbor och armeringsnät eller vajrar med klätterväxter för att ge en luftig och trygg känsla.

Höjder

För att p-däcket ska kunna hållas så lågt som möjligt sänks entréplanet ned ett halvt plan i förhållande till gatan. Detta för att inte skymma för varken bakom eller intilliggande hus.



Klätterväxter



Fasad klädd med träribbor



Illustration från Bjerking