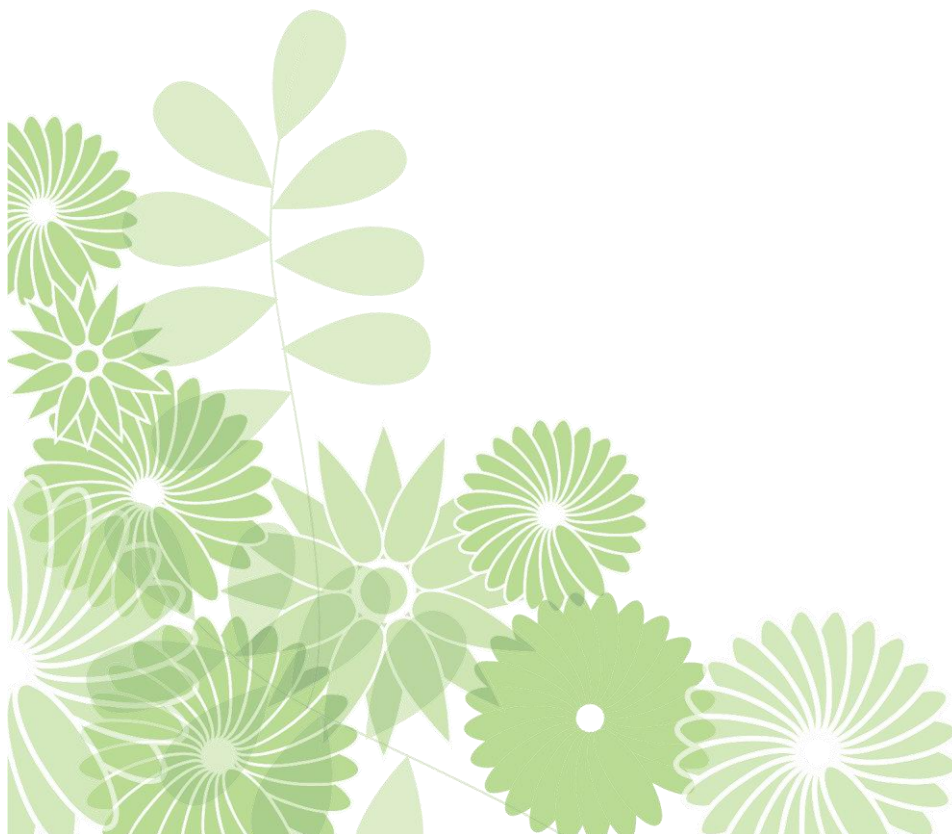




# Riktlinjer för handläggning enligt socialtjänstlagen, SoL, (2001:453) avseende äldreomsorg

Obligatoriskt för samtliga styrdokument

|  |  |
|--|--|
| <b>Beslutsnivå- och datum</b><br>(läggs in efter beslut) | 2021-06-08   |
| <b>Diarienummer</b>                                      | 2021VON/0021   |
| <b>Reviderat</b>   | Reviderade riktlinjer ersätter tidigare riktlinjer.  |
| <b>Lagstadgat styrdokument</b>                           | -  |
| <b>Ersätter styrdokument</b>                             | Riktlinjer för handläggning enligt socialtjänstlagen, SoL, (2001:453) avseende äldreomsorg |
| <b>Uppföljning</b>                                       | Årsvi  |
| <b>Ansvar</b>  | Vård- och omsorgskontoret /Kontorschef   |





# VÄRMDÖ KOMMUN

|   |                                   |
|---|-----------------------------------|
| <b>Beslutsdatum:</b>  | <b>Diarienummer:</b> 2021VON/0021 |
| <b>Dokumentnamn:</b> Riktlinjer för handläggning enligt socialtjänstlagen, SoL, (2001:453) avseende äldreomsorg |                                   |

## Innehållsförteckning

|   |           |
|---|-----------|
| <b>Riktlinjernas syfte och tillämpning</b>                                  | <b>5</b>  |
| <b>Målgrupp</b>   | <b>5</b>  |
| <b>Utgångspunkter för socialtjänstens arbete</b>                            | <b>5</b>  |
| Samverkan   | 5         |
| Bemötande   | 6         |
| Delaktighet   | 6         |
| Våld i nära relation  | 6         |
| Äldre med särskilda behov och särskilt utsatta grupper                      | 7         |
| <b>Lagar och föreskrifter</b>   | <b>7</b>  |
| Socialtjänstlag (2001:453)  | 7         |
| Socialtjänstförordning (2001:937)   | 7         |
| Äktenskapsbalken (1987:230)   | 7         |
| Föräldrabalken (1949:381)   | 8         |
| Offentlighets- och sekretesslag (2009:400)                                  | 8         |
| Förvaltningslag (2017:900)  | 8         |
| Rapporteringsskyldighet/lex Sarah   | 8         |
| Lag (2017:612) om samverkan vid utskrivning från slutna hälso- och sjukvård | 9         |
| Samordnad individuell plan (SIP)  | 9         |
| Socialstyrelsens föreskrifter och allmänna råd                              | 9         |
| <b>Inriktning för Värmdö kommun</b>   | <b>10</b> |
| Vård- och omsorgsnämndens grundläggande värderingar                         | 11        |
| Nationell värdegrund för äldreomsorg  | 11        |
| Kundval   | 11        |
| <b>Förebyggande arbete</b>  | <b>11</b> |
| Uppsökande verksamhet   | 11        |
| Seniorlots  | 12        |
| Stöd till anhöriga  | 12        |
| Öppna verksamheter  | 12        |
| <b>Avgifter</b>   | <b>12</b> |
| <b>Företrädare/ombud</b>  | <b>12</b> |
| Ombud   | 12        |
| God man   | 12        |
| Förvaltare  | 13        |
|   | 2         |



# VÄRMDÖ KOMMUN

|   |                                   |
|---|-----------------------------------|
| <b>Beslutsdatum:</b>  | <b>Diarienummer:</b> 2021VON/0021 |
| <b>Dokumentnamn:</b> Riktlinjer för handläggning enligt socialtjänstlagen, SoL, (2001:453) avseende äldreomsorg |                                   |

|   |           |
|---|-----------|
| Framtidsfullmakt                                  | 13        |
| Anhörigas behörighet att rättshandla i vissa fall | 13        |
| Tolk  | 14        |
| Skyddade personuppgifter                          | 14        |
| <b>Handläggning och dokumentation</b>             | <b>15</b> |
| Dokumentation                                     | 15        |
| Dokumentation utifrån tjänstemannaansvaret        | 15        |
| Ärendets uppkomst                                 | 15        |
| Handläggningstid                                  | 15        |
| Utredning   | 16        |
| Utredningsprocessen                               | 16        |
| Skälig levnadsnivå                                | 16        |
| Hushållsgemenskap                                 | 17        |
| Viktiga principer                                 | 17        |
| Samtycke  | 17        |
| Kommunicering av utredning                        | 17        |
| Beslut  | 17        |
| Delegation  | 18        |
| Överklagan  | 18        |
| Verkställighet av beslut                          | 18        |
| Genomförandeplan                                  | 18        |
| Uppföljning och omprövning av beslut              | 18        |
| Ej verkställda beslut                             | 19        |
| <b>Stöd och insatser i ordinärt boende</b>        | <b>19</b> |
| Hemtjänst   | 19        |
| Personlig omvårdnad                               | 19        |
| Serviceinsatser                                   | 21        |
| Trygghetslarm                                     | 22        |
| Avlösning i hemmet                                | 22        |
| Egenvård  | 22        |
| Demensdagvård-Dagverksamhet                       | 23        |
| <b>Särskilt boende</b>                            | <b>23</b> |



# VÄRMDÖ KOMMUN

|   |                                   |           |
|---|-----------------------------------|-----------|
| <b>Beslutsdatum:</b>  | <b>Diarienummer:</b> 2021VON/0021 |           |
| <b>Dokumentnamn:</b> Riktlinjer för handläggning enligt socialtjänstlagen, SoL, (2001:453) avseende äldreomsorg |                                   |           |
| Korttidsboende  |                                   | 23        |
| Växelvård   |                                   | 23        |
| Särskilt boende   |                                   | 23        |
| Parboende i särskilt boende   |                                   | 24        |
| <b>Hemvårdsbidrag</b>   |                                   | <b>24</b> |
| <b>Kommunens yttersta ansvar och ansvarsfördelning mellan bosättningskommun och vistelsekommun</b>              |                                   | <b>24</b> |
| Vistelse i annan kommun   |                                   | 24        |
| Biståndsutredning inför flytt till annan kommun   |                                   | 25        |
| Asylsökande   |                                   | 25        |
| Kommunens ansvar för EU/EES medborgare  |                                   | 25        |
| <b>Uppföljning</b>  |                                   | <b>26</b> |
| <b>Bilagor</b>  |                                   | <b>26</b> |



|   |                                   |
|---|-----------------------------------|
| <b>Beslutsdatum:</b>  | <b>Diarienummer:</b> 2021VON/0021 |
| <b>Dokumentnamn:</b> Riktlinjer för handläggning enligt socialtjänstlagen, SoL, (2001:453) avseende äldreomsorg |                                   |

## Riktlinjernas syfte och tillämpning

Riktlinjerna för biståndshandläggning enligt socialtjänstlagen inom äldreomsorgen fastställs av vård- och omsorgsnämnden och är ett styrdokument främst riktat till handläggare som utreder och fattar delegationsbeslut om bistånd inom omsorgen om äldre. Syftet med riktlinjerna är att de ska verka som vägledning i handläggarens arbete med rättssäker utredning, behovsbedömning och beslutsfattande samt uppföljning av insatser. Riktlinjerna syftar också till att ge politiker en vägledning i arbetet för att säkerställa rättssäkerhet och likabehandling i handläggningen samt att ge information till kommunens medborgare om vad som gäller inom området.

Riktlinjerna har sin utgångspunkt i lag, förarbeten, rådande föreskrifter och rättspraxis och ska ses som vägledande. Riktlinjerna innebär inte någon inskränkning i förhållande till gällande lagstiftning inom området. Riktlinjerna innebär inte någon begränsning för den enskildes möjligheter att få sin ansökan individuellt prövad och varje beslut ska baseras på den enskildes individuella behov.

## Målgrupp

Riktlinjerna avser insatser för Personer över 65 år som har behov av stöd och omvårdnad i sin dagliga livsföring. Insatserna behövs för att tillförsäkra den enskilde en skälig levnadsnivå och behovet kan inte tillgodoses på annat sätt än genom hjälp från kommunen.

## Utgångspunkter för socialtjänstens arbete

Enligt portalparagrafen 1 kap 1 § SoL ska samhällets socialtjänst på demokratins och solidaritetens grund främja människors ekonomiska och sociala trygghet, jämlikhet i levnadsvillkor och aktiva deltagande i samhällslivet. Socialtjänsten ska under hänsynstagande till människans ansvar för sin och andras sociala situation inriktas på att frigöra och utveckla enskildas och grupperns egna resurser. I 5 kap 4-6 §§ SoL framgår kommunens ansvar för samhällets äldre. Där framgår att socialtjänstens omsorg om äldre ska inriktas på att äldre personer får leva ett värdigt liv och känna välbefinnande. Socialtjänsten ska verka för att äldre människor får möjlighet att leva och bo självständigt och ha en aktiv och meningsfull tillvaro i gemenskap med andra. Äldres självbestämmande och integritet måste respekteras och vara utgångspunkten både för planering och organisation av omsorg och vård. Nämnden ska göra sig väl förtrogen med levnadsförhållandena i kommunen för äldre människor samt i sin uppsökande verksamhet upplysa om socialtjänstens verksamhet på detta område.

Nedan följer några centrala utgångspunkter som ska genomsyra arbetet inom vård- och omsorgsnämndens verksamhet:

### Samverkan

Samverkan är centralt för vård- och omsorgsnämndens verksamheter, såväl intern som extern samverkan. Detta för att skapa en helhetssyn av den enskildes behov och förmåga samt för att på bästa sätt tillgodose den enskildes behov. Av 3 kap. 1 § SoL framgår att socialtjänsten har till uppgift att medverka i samhällsplanering och i samarbete med andra samhällsorgan, organisationer, föreningar och enskilda för att främja goda miljöer i kommunen samt att



# VÄRMDÖ KOMMUN

|   |                                   |
|---|-----------------------------------|
| <b>Beslutsdatum:</b>  | <b>Diarienummer:</b> 2021VON/0021 |
| <b>Dokumentnamn:</b> Riktlinjer för handläggning enligt socialtjänstlagen, SoL, (2001:453) avseende äldreomsorg |                                   |

informera om socialtjänsten. Myndigheternas skyldighet att vara varandra behjälpliga och samverka regleras även i 8 § FL. All samverkan med externa myndigheter, organisationer och instanser ska ske med den enskildes samtycke. Om behov av bistånd från flera enheter inom socialtjänsten föreligger ska samverkan ske över enhetsgränser i samråd med den enskilde. I de fall ett ärende berör våld i nära relation krävs en god intern samverkan för att säkerställa att den våldsutsatta får det stöd och skydd som motiveras av våldet.

För aktuella överenskommelser med Regionen finns dessa alltid uppdaterade på storsthlm.se

## Bemötande

Av 1 kap. 1 § SoL framgår att socialtjänstens verksamhet ska bygga på respekt för människans självbestämmanderätt och integritet. Varje individ ska i kontakt med socialtjänsten få ett respektfullt och förtroendeingivande bemötande. Viktigt är också att beslut, utredningar och annan dokumentation utformas objektivt och med respekt för den enskilde. Information om socialtjänstens verksamhet ska finnas tillgänglig och handläggare ska erbjuda hjälp att förmedla informationen utifrån den enskildes behov. Socialtjänsten har enligt 6 § FL en serviceskyldighet som innebär att den enskilde ska få upplysningar, vägledning, råd och annan sådan hjälp i frågor som rör verksamhetsområdet. Hjälp och stöd ska lämnas i den utsträckning som är lämplig med hänsyn till den enskildes behov. Om någon enskild av misstag vänder sig till fel myndighet bör myndigheten hjälpa den enskilde till rätta.

## Delaktighet

Den enskildes rätt till delaktighet i handläggning och insatser är en viktig princip inom vård- och omsorgsnämndens arbete och är avgörande för den enskildes rättssäkerhetsskydd. Den enskildes rätt till delaktighet innebär att utredning och insatser ska genomföras tillsammans med den enskilde och att stor vikt ska läggas vid den enskildes inflytande och självbestämmande. Rätten till delaktighet medför också att den enskilde har rätt att under ärendets gång få ta del av dokumentation samt att få antecknat om den enskilde anser att någon uppgift är felaktig. Den enskilde ska i kontakt med biståndsenheten rutinmässigt:

- Erbjudas att ha med sig en annan person på möten (t ex närstående, stödperson eller kontaktperson).
- Informeras skriftligt eller muntligt om sina rättigheter att få ta del av sin journal.
- Informeras om möjligheten att överklaga beslut.

## Våld i nära relation

Personal som arbetar inom vård- och omsorgsnämnden ska ha relevant kunskap om våldets mekanismer och kunna bemöta en person som är våldsutsatt utifrån dennes situation. Alla handläggare ska ha teoretiska kunskaper för att kunna göra en initial bedömning om det föreligger omedelbar risk för våld eller hot om våld. Om det finns risk för hot och våld ska en risk- och säkerhetsbedömning göras. Handläggarna ska använda sig av FREDA-kortfrågor för att kunna identifiera våld. Om barn utsatts eller misstänks vara utsatt för våld/bevittnat våld, eller en vuxen är våldsutsatt och det finns barn i familjen, ska enheten för barn och unga alltid kontaktas och en anmälan enligt 14 kap. 1 § SoL ska i dessa lägen alltid göras, samverkan sker enligt gällande rutiner. Vid misstanke om att en enskild i kontakt med socialtjänsten är utsatt för våld av en närstående ska denne erbjudas kontakt med handläggare som särskilt



# VÄRMDÖ KOMMUN

|   |                                   |
|---|-----------------------------------|
| <b>Beslutsdatum:</b>  | <b>Diarienummer:</b> 2021VON/0021 |
| <b>Dokumentnamn:</b> Riktlinjer för handläggning enligt socialtjänstlagen, SoL, (2001:453) avseende äldreomsorg |                                   |

ansvarar för att utreda och följa upp insatser gällande våld i nära relation. Om den våldsutsatta är aktuell inom flera enheter kan samhandläggning krävas, dvs. att handläggare från olika enheter bedömer en våldsutsatt persons ärende utifrån ett helhetsperspektiv och utifrån sina specifika ämnes- och kompetensområden. Kvinnor med missbruks- eller beroendeproblematik lever ofta i en särskilt utsatt situation där många är eller har varit utsatta för våld, vilket ska uppmärksammas i arbetet. Äldre som utsätts för hot och våld ska särskilt uppmärksammas utifrån den situation de befinner sig i.

Se även:

- SOSFS 2014:4 Socialstyrelsens föreskrifter om *Våld i nära relation*
- Socialstyrelsens Handbok om socialtjänstens och hälso- och sjukvårdens arbete med våld i nära relationer. *Våld, 2014*.
- Värmdö kommuns Riktlinjer för Våld i nära relation.

## Äldre med särskilda behov och särskilt utsatta grupper

I kontakten med den enskilde är det viktigt att uppmärksamma särskilda behov, exempelvis om det finns ett missbruk, hemlöshet, eller en psykisk funktionsnedsättning. Den enskilde kan ha sammansatta behov som innebär att insatser behövs från flera myndigheter, andra verksamhetsområden eller aktörer. Det är viktigt att uppmärksamma om samverkan med andra behöver initieras.

Äldre med psykisk ohälsa eller som riskerar att få psykisk ohälsa, liksom äldre med psykisk funktionsnedsättning utgör en särskilt utsatt grupp som behöver uppmärksammas så att deras behov kan tillgodoses. I Socialstyrelsens "*Vägledning till att uppmärksamma äldre med psykisk ohälsa inom socialtjänst och kommunal hälso- och sjukvård*" ges konkret stöd för arbetet med att upptäcka psykisk ohälsa hos äldre personer.

## Lagar och föreskrifter

Nedan redovisas lagstiftning, föreskrifter och de allmänna råd som ligger till grund för riktlinjerna.

### Socialtjänstlag (2001:453)

Socialtjänstlagen, SoL, är en målinriktad ramlag med en kombination av skyldighets- och rättighetsregler. Lagens övergripande syfte är att främja människors ekonomiska och sociala trygghet, jämlikhet i levnadsvillkor och aktiva deltagande i samhällslivet. Nämnden ska aktivt arbeta med generella, riktade och individuellt förebyggande insatser.

### Socialtjänstförordning (2001:937)

I socialtjänstförordningen, SoF, ges kompletterande föreskrifter till socialtjänstlagen.

### Äktenskapsbalken (1987:230)

Äktenskapsbalken, ÄktB, reglerar äktenskapet och dess verkningar. Äktenskapsbalken ger stöd för vilka skyldigheter makar har gentemot varandra. Vid utredning om hemtjänst samt flytt till vård- och omsorgsboende beaktas makars/sambos ansvar för varandra och det gemensamma hushållet, med hänvisning till äktenskapsbalken.



# VÄRMDÖ KOMMUN

|   |                                   |
|---|-----------------------------------|
| <b>Beslutsdatum:</b>  | <b>Diarienummer:</b> 2021VON/0021 |
| <b>Dokumentnamn:</b> Riktlinjer för handläggning enligt socialtjänstlagen, SoL, (2001:453) avseende äldreomsorg |                                   |

## Föräldrabalken (1949:381)

Föräldrabalken, FB, bestämmer det rättsliga förhållandet mellan barn och föräldrar. Framför allt handlar föräldrabalken om barnets rättigheter och de skyldigheter som föräldrar har gentemot sina barn. I lagen regleras bland annat frågor om faderskap, adoption, vårdnad, umgänge och underhållsskyldighet. Det finns även regler om god man och förvaltare.

## Offentlighets- och sekretesslag (2009:400)

Alla anställda inom socialtjänsten är skyldiga att följa de bestämmelser som regleras i offentlighets- och sekretesslagen, OSL. Enligt 26 kap 1 § OSL gäller sekretess inom socialtjänsten för uppgift om enskildas personliga förhållanden om det inte står klart att uppgiften kan röjas utan att den enskilde eller någon närstående lider men. Sekretessen gäller såväl gentemot enskild som mellan myndigheter. Inom den egna verksamheten kan tjänstemän samråda med kollegor då det behövs för att fullgöra de uppgifter som åligger tjänsten. Det är viktigt att tänka på att en handläggare endast kan kontrollera om någon är aktuell på en annan enhet. Om uppgifter behövs från annan enhet för att fullfölja sitt eget uppdrag ska kontakt tas med berörd handläggare på den enheten. Det är således inte tillåtet att gå in i en annan enhets akt och läsa journaler eller utredningar.

## Förvaltningslag (2017:900)

Alla myndigheter är skyldiga att följa förvaltningslagens, FL, regler i handläggning av ärenden. Lagen innehåller bland annat bestämmelser om:

- allmänna krav på handläggning, 9 § FL
- parters rätt att få del av uppgifter, 10 § § FL
- underrättelsen om beslut, 33 § FL
- överklagande, 41-46 § § FL

## Rapporteringskyldighet/lex Sarah

Alla som arbetar inom vård- och omsorgsnämndens verksamheter ska medverka till att den verksamhet som bedrivs är av god kvalitet. Den som fullgör uppgifter inom verksamheten ska genast rapportera om han eller hon uppmärksammar eller får kännedom om ett missförhållande eller en påtaglig risk för ett missförhållande, som rör den som får, eller kan komma i fråga för, insatser inom verksamheten. Med missförhållanden, som ska rapporteras enligt 14 kap. 3 § SoL och 24 b § LSS, ska avses såväl utförda handlingar som handlingar som någon av försummelse eller av annat skäl har underlåtit att utföra och som innebär eller har inneburit ett hot mot eller har medfört konsekvenser för enskildas liv, säkerhet, fysiska eller psykiska hälsa. Med en påtaglig risk för ett missförhållande, som också ska rapporteras, ska avses att det är fråga om en uppenbar och konkret risk för ett missförhållande.

Hanteringen av missförhållanden och avhjälpande av missförhållanden kallas lex Sarah. Syftet med lex Sarah är att kontinuerligt utveckla verksamheter, rätta till eventuella missförhållanden samt förhindra att liknande missförhållanden uppkommer igen. Syftet är vidare att bidra till att den enskilde får insatser av god kvalitet och att skydda den enskilde från missförhållanden. Om en rapport sker i en enskild verksamhet som arbetar på uppdrag av





# VÄRMDÖ KOMMUN

|   |                                   |
|---|-----------------------------------|
| <b>Beslutsdatum:</b>  | <b>Diarienummer:</b> 2021VON/0021 |
| <b>Dokumentnamn:</b> Riktlinjer för handläggning enligt socialtjänstlagen, SoL, (2001:453) avseende äldreomsorg |                                   |

vård- och omsorgsnämnden ska nämnden informeras om detta. Nämnden behöver i det fallet följa upp den enskildes situation och om den enskilde behöver någon annan form av insats.

Se även:

- Socialstyrelsens handbok Lex Sarah- Handbok för tillämpningen av bestämmelserna om lex Sarah (2014)
- SOSFS 2011:5 Socialstyrelsens föreskrifter och allmänna råd om lex Sarah
- Värmdö kommuns Lokala handbok gällande lex Sarah.

## Lag (2017:612) om samverkan vid utskrivning från sluten hälso- och sjukvård

Den 1 januari 2018 trädde lagen om samverkan vid utskrivning från sluten hälso- och sjukvård i kraft. Syftet med lagen är en trygg, säker och smidig övergång från slutenvård till öppen vård och omsorg. Ingen ska behöva vara längre på sjukhus än nödvändigt och planeringen av insatser från socialtjänst och från primärvård ska påbörjas redan vid inskrivningen i slutenvården. Slutenvård, primärvård och socialtjänst ska effektivare samordna sina insatser. Enligt den nya lagen ska primärvården utse en fast vårdkontakt och vara den part som ska samordna planeringen mellan kommun och olika vårdgivare runt den utskrivningsklara patienten.

En regional överenskommelse har tagits fram av Regions Stockholm och Storstockholm om utskrivningsprocess enligt lagen om samverkan vid utskrivning. För överenskommelsen och riktlinjen i sin helhet hänvisas till [vardgivarguiden.se](http://vardgivarguiden.se)

## Samordnad individuell plan (SIP)

Av 2 kap. 7 § SoL samt i HSL 16 kap. 4§ framgår att det åligger kommuner och Regioner att i vissa fall upprätta en gemensam individuell plan. Det gäller i situationer när den enskilde har behov av insatser både från socialtjänsten och hälso- och sjukvården och kommunen och Regionen bedömer att planen behövs för att den enskilde ska få sina behov tillgodosedda. Syftet med planen är att säkerställa samordning. All anställd personal inom socialtjänstens och hälso- och sjukvårdens alla delar ska ta initiativ till en SIP om de upptäcker att behov av samordning finns. Situationen och den enskildes behov styr vilka som ska delta i att upprätta planen. I Värmdö kommun ska den enskilde informeras om möjligheten till att en samordnad individuell plan upprättas.

Av den samordnade individuella planen ska det framgå:

- Vilka insatser som behövs
- Vilka insatser respektive huvudman ansvarar för
- Vilka åtgärder som vidtas av någon annan än kommunen och Regionen
- Vem av huvudmännen som ska ha det övergripande ansvaret för planen

## Socialstyrelsens föreskrifter och allmänna råd

Föreskrifter är bindande regler som bestämmer hur någon ska handla. Allmänna råd innehåller rekommendationer om hur en författning kan eller bör tillämpas för att uppnå de mål som avses i författningen.

Bland Socialstyrelsens föreskrifter och allmänna råd kan särskilt nämnas:



# VÄRMDÖ KOMMUN

|   |                                   |
|---|-----------------------------------|
| <b>Beslutsdatum:</b>  | <b>Diarienummer:</b> 2021VON/0021 |
| <b>Dokumentnamn:</b> Riktlinjer för handläggning enligt socialtjänstlagen, SoL, (2001:453) avseende äldreomsorg |                                   |

- SOSFS 2014:5 Socialstyrelsens föreskrifter och allmänna råd om dokumentation i verksamhet som bedrivs med stöd av SoL, LVU, LVM och LSS. Tillägg föreskrift HSLFFS 2016:89
- SOSFS 2002:8 Socialstyrelsens föreskrifter och allmänna råd om avgifter inom äldre- och handikappomsorg)
- SOSFS 2011:9) Socialstyrelsens föreskrifter och allmänna råd om ledningssystem för systematiskt kvalitetsarbete
- SOSFS 2005:27 Socialstyrelsens föreskrifter och allmänna råd om samverkan vid in- och utskrivning av patienter i sluten vård. Den senaste tryckte versionen med ändringsförfattning HSLF-FS 2017:23
- SOSFS 2014:4 Socialstyrelsens föreskrifter om Våld i nära relation
- SOSFS 2007:17 Socialstyrelsens föreskrifter och allmänna råd om personalens kompetens vid handläggning och uppföljning av ärenden som avser äldre personer
- Socialstyrelsen meddelandeblad nr 1/2011; *Nya bestämmelser gällande äldreomsorgen från och med den 1 januari 2011*
- Socialstyrelsens meddelandeblad nummer 3/2011; *Ansvarsfördelning mellan bosättningskommun och vistelsekommun.*
- Socialstyrelsens meddelandeblad nr 3/2012; *Socialstyrelsens allmänna råd om värdegrunden i socialtjänstens omsorg om äldre*
- Socialstyrelsens meddelandeblad Nr 4/2013; *Handläggning av ärenden om hemtjänstinsatser av servicekaraktär.*

Observera att ytterligare eller reviderade föreskrifter kan ha tillkommit efter det att nämndens riktlinjer fastställdes.

## Inriktning för Värmdö kommun

Det ska vara enkelt att ansöka och komma i kontakt med vård- och omsorgsnämndens verksamheter. Den enskilde ska känna sig delaktig i handläggningen av sitt ärende och informationen på hemsidan ska vara tydlig och lättillgänglig. Utredning och beslut skall genomföras och förmedlas på ett individanpassat sätt med hänsyn till den enskildes specifika behov. Neutralitet och tydlighet ska prägla informationen om olika utförare.

Verksamheternas arbete ska präglas av god omsorg med insatser av hög kvalitet där den enskilde möts med respekt och värnande om den personliga integriteten. Stöd och insatser ska utformas utifrån individuella behov och önskemål. Den enskilde ska stödjas till att tillvarata sina egna resurser och ett funktionsbevarande förhållningssätt ska prägla nämndens insatser.

För medborgare som erhåller boendeinsatser ska det finnas möjlighet till påverkan i sitt boende genom boenderåd som tillvaratar de boendes intressen. Nämnden vill ytterligare främja delaktigheten för den enskilde eller dennes företrädare och intresseorganisationer genom Värmdö kommuns pensionärsråd.

Nämnden ska i sitt arbete ge ett gott stöd till anhöriga. Utifrån de individuella förutsättningarna ska anhörigperspektivet tas till vara, genom att involvera viktiga personer för den enskilde.



# VÄRMDÖ KOMMUN

|   |                                   |
|---|-----------------------------------|
| <b>Beslutsdatum:</b>  | <b>Diarienummer:</b> 2021VON/0021 |
| <b>Dokumentnamn:</b> Riktlinjer för handläggning enligt socialtjänstlagen, SoL, (2001:453) avseende äldreomsorg |                                   |

Nämnden vill i sitt uppdrag främja samarbete med civilsamhället. Frivilligorganisationer kan erbjuda enskilda stöd vid sidan av eller som komplement till biståndsbedömda insatser. Medarbetare inom nämnden ska informera den enskilde om de frivilligorganisationer som erbjuder ledsagning och social samvaro, samt om de öppna träffpunkter som finns. I de fall behoven inte faller inom ramen för beviljande av insatser ska nämnden ha en serviceinriktad inställning och i den mån det är möjligt lotsa den enskilde till andra instanser i samhället.

I alla ärenden som rör barn ska barnperspektivet genomsyra nämndens arbete med utgångspunkt i barnkonventionen, rådande lagstiftning och föreskrifter.

## Vård- och omsorgsnämndens grundläggande värderingar

Vård- och omsorgsnämndens arbete ska utgå från människors lika värde och rättigheter och ett demokratiskt synsätt ska prägla allt arbete. Värmdö kommuns medborgare ska känna sig lyssnade på och varje enskilt möte ska kännetecknas av respekt, hänsyn och förståelse. Nämnden ska i sitt arbete alltid ha som utgångspunkt att den enskilde är expert på sina behov. Insatser som beviljas syftar till att stärka den enskildes förmåga till ett självständigt liv.

## Nationell värdegrund för äldreomsorg

Den nationella värdegrunden för äldreomsorgen har sin utgångspunkt i bestämmelser som skrevs in i socialtjänstlagen (2001:453) den 1 januari 2011. Bestämmelserna tydliggör äldre personers ökade möjligheter till inflytande vid genomförandet av socialtjänstens insatser och innebär att socialtjänstens omsorg om äldre ska inriktas på att den äldre får leva ett värdigt liv och känna välbefinnande. Med detta avses bland annat att äldreomsorgen bör värna och respektera var och ens rätt till privatliv och kroppslig integritet, självbestämmande, delaktighet och individanpassning. Den nationella värdegrunden ska vara vägledande i vård- och omsorgsnämndens arbete för en god kvalitet i bemötande, utredning och vid utförandet av insatser.

Se även

- SOSFS 2012:3 Socialstyrelsens allmänna råd om värdegrunden i socialtjänstens omsorg om äldre.

## Kundval

Värmdö kommun tillämpar kundval, lag (2008:962) om valfrihetssystem, LOV, inom hemtjänst. Kundval möjliggör för den enskilde att välja om kommunen eller enskild utförare ska utföra insatsen. Handläggaren ska informera om vilka utförare som finns. Lista över godkända utförare finns också att läsa på kommunens hemsida. Om den enskilde inte kan eller vill välja utförare, kan stöd till detta ges från god man, anhörig eller handläggare. Kan den enskilde inte välja utförare trots stöd hänvisas han eller hon till det alternativ som handläggaren anvisar som ickevalsalternativet.

## Förebyggande arbete

### Uppsökande verksamhet

Enligt 5 kap. 6 § SoL ska nämnden göra sig väl förtrogen med levnadsförhållandena i kommunen för äldre människor samt i sin uppsökande verksamhet upplysa om socialtjänstens



# VÄRMDÖ KOMMUN

|   |                                   |
|---|-----------------------------------|
| <b>Beslutsdatum:</b>  | <b>Diarienummer:</b> 2021VON/0021 |
| <b>Dokumentnamn:</b> Riktlinjer för handläggning enligt socialtjänstlagen, SoL, (2001:453) avseende äldreomsorg |                                   |

verksamhet på detta område, 3 kap. 4 § SoL. Värmdö kommun har en anställd person som tillhandahåller förebyggande information för äldre samt upplyser om kommunens service- och omvårdnadsinsatser, som det är möjligt att ansöka om. Alla medborgare som fyller 77 år blir erbjudna ett hembesök för att ta del av information om kommunens insatser samt förebyggande åtgärder samt att det går att ta del av informationen i skrift och per telefon för den som önskar. Därefter återkommer kommunen till de personer som inte har några insatser vart femte år.

## Seniorlots

Värmdö kommun erbjuder tjänsten seniorlots för medborgarna, dit den enskilde kan vända sig och ställa frågor rörande äldreomsorgen i Värmdö kommun. Även anhöriga till äldre är välkomna med frågor.

## Stöd till anhöriga

Enligt 5 kap. 10 § SoL ska kommunen erbjuda stöd för att underlätta för den anhöriga som vårdar närstående. Inom Värmdö kommun finns två funktioner som arbetar med anhörigstöd; Seniorcenter för äldre- anhörigstöd samt demenssjuksköterskan.

- Seniorcenter för äldre - anhörigstöd - är en mötesplats för den som hjälper en anhörig eller en vän, men även den som själv är i behov av hjälp och stöd är välkommen dit för samtal. Individuella samtal och samtal i grupp erbjuds, där möjlighet till att träffa andra med liknande erfarenheter ges.
- Demenssjuksköterskan finns till för anhöriga till någon med kognitiv sjukdom. Demenssjuksköterskan kan ge stöd i form av utbildning, anhöriggrupper och enskilda samtal. Utbildningar hålls regelbundet under året och i anslutning till dessa träffas anhöriggrupper för samtal.

## Öppna verksamheter

Som en del av det förebyggande arbetet bedrivs inom Värmdö kommun öppen seniorverksamhet, i syfte att erbjuda social samvaro och stimulerande aktiviteter.

## Avgifter

Se *Riktlinjer för avgiftshandläggning inom biståndsavdelningen.*

## Företrädare/ombud

### Ombud

Den enskilde har rätt att anlita ett ombud vid sina kontakter med myndigheter. Ett ombud kan vara den enskildes anhörige, närstående eller någon annan person. I de fall ett ombud inte är den enskildes legala företrädare ska en formell fullmakt undertecknas.

### God man

Den enskilde kan hamna i en situation på grund tex av fysisk- eller psykisk funktionsnedsättning som innebär att han eller hon behöver hjälp med att bevaka sin rätt att förvalta sin egendom eller sörja för sin person. I 11 kap. 4 § FB stadgas: Om någon på grund



# VÄRMDÖ KOMMUN

|   |                                   |
|---|-----------------------------------|
| <b>Beslutsdatum:</b>  | <b>Diarienummer:</b> 2021VON/0021 |
| <b>Dokumentnamn:</b> Riktlinjer för handläggning enligt socialtjänstlagen, SoL, (2001:453) avseende äldreomsorg |                                   |

av sjukdom, psykisk störning, försvagat hälsotillstånd eller liknande förhållande behöver hjälp med att bevaka sin rätt, förvalta sin egendom eller sörja för sin person, skall rätten, om det behövs, besluta att anordna godmanskaper för honom eller henne. Ett sådant beslut får inte meddelas utan samtycke av den för vilken godmanskaper skall anordnas, om inte den enskildes tillstånd hindrar att hans eller hennes mening inhämtas.

Socialtjänstnämnderna ska enligt 5 kap. 3 § SoF och 15 § punkt 6 LSS anmäla till överförmyndarnämnden om den finner att god man eller förvaltare bör förordnas för någon. En person som har god man behåller sin rättsliga handlingsförmåga. Den gode mannen får bara företräda den enskilde inom ramen för sitt förordnande och om den gode mannen har den enskildes samtycke till att företa något.

## Förvaltare

I de fall godmanskaper inte är tillräckligt, får domstolen (tingsrätten) med stöd av 11 kap. 7 § FB, istället förordna om förvaltare för den som inte kan vårda sig själv eller sin egendom. Förvaltarskapet är mer ingripande än godmanskapet och ska inte anordnas om det är tillräckligt med godmanskaper eller om den enskilde på något annat, mindre ingripande sätt får hjälp. Förvaltarskapet ska anpassas till den enskildes behov och får begränsas till att avse viss egendom eller viss angelägenhet. Begränsning kan även göras med hänsyn till egendomens värde. Förvaltaren fungerar som ställföreträdare för sin huvudman. Denne har ensam rådighet över huvudmannens egendom och kan företräda huvudmannen i alla angelägenheter som ingår i uppdraget. Den enskilde förlorar genom förvaltarskapet stora delar av sina egna handlingsmöjligheter. Även om grundkriterierna för förvaltarskap är uppfyllda, kan det vara så att personen ändå kan klara sig med endast en god man, banktjänster, advokattjänster eller professionella insatser från myndighet. Eftersom förvaltarskapet är ett stort ingrepp i den personliga integriteten ska det användas mycket restriktivt.

## Framtidsfullmakt

Enligt *Lag (2017:310) om framtidsfullmakter* är det möjligt att som enskild ge en framtidsfullmakt till en fysisk person att företräda den enskilde för det fall han eller hon på grund av sjukdom, psykisk störning, försvagat hälsotillstånd eller något liknande förhållande inte längre har förmåga att ha hand om de angelägenheter som fullmakten avser. En framtidsfullmakt ska vara skriftlig och får omfatta ekonomiska och personliga angelägenheter. Fullmakten träder i kraft när den enskildes situation är sådan som anges ovan. Det är fullmaktshavaren som ska bedöma om framtidsfullmakten har trätt i kraft. Detta gäller inte om det i fullmakten har bestämts att ikraftträdandet ska prövas av domstol eller fullmaktshavaren annars begär en sådan prövning.

## Anhörigas behörighet att rättshandla i vissa fall

Om det är uppenbart att någon på grund av sjukdom, psykisk störning, försvagat hälsotillstånd eller något liknande förhållande inte längre har förmåga att ha hand om sina ekonomiska angelägenheter, är en anhörig behörig att för den enskilde vidta ordinära rättshandlingar med anknytning till dennes dagliga livsföring. Behörigheten gäller om den situation som avses i första stycket har inträffat sedan den enskilde har fyllt 18 år. Det är den anhörige som ska bedöma om behörigheten gäller. Behörigheten för en anhörig gäller inte i de frågor där den



# VÄRMDÖ KOMMUN

|   |                                   |
|---|-----------------------------------|
| <b>Beslutsdatum:</b>  | <b>Diarienummer:</b> 2021VON/0021 |
| <b>Dokumentnamn:</b> Riktlinjer för handläggning enligt socialtjänstlagen, SoL, (2001:453) avseende äldreomsorg |                                   |

enskilde företräds av en god man enligt 11 kap. 4 §, en förvaltare eller en framtidsfullmaktshavare (17 kap.1,3 §§ FB Lag (2017:311)).

## Tolk

När en myndighet har att göra med någon som inte behärskar svenska eller som är allvarligt hörsel- eller talskadad, ska myndigheten vid behov anlita tolk.

Att anhöriga tolkar bör i möjligaste mån undvikas eftersom det riskerar den enskildes rättssäkerhet.

## Skyddade personuppgifter

Varje kommun ansvarar för att det finns fungerande rutiner och arbetssätt för att hantera skyddade personuppgifter inom socialtjänsten. Om en enskild lever med skyddade personuppgifter och är i behov av insatser enligt SoL eller LSS är det nödvändigt att anpassa utredning, beslut och verkställighet med hänsyn till hans eller hennes situation. Det finns tre grader av skyddade personuppgifter; sekretessmarkering, kvarskrivning och fingerade personuppgifter.

### *Sekretessmarkering*

Markering för särskild sekretessprövning, s.k. sekretess- eller spärrmarkering är en varningssignal som sätts in på en eller flera uppgifter i folkbokföringsdatabasen. Den signalerar att det ska göras en noggrann prövning innan uppgiften lämnas ut. Det är vanligt att det är namn, personnummer eller adress som man vill skydda med en sekretessmarkering. Den som vill ha sekretessmarkering begär detta hos Skatteverket. Begäran om sekretessmarkering bör åtföljas av någon form av intyg eller liknande, t.ex. från Polismyndigheten eller socialtjänsten, som styrker att det finns en hotbild. Skatteverket ska snarast underrätta vård- och omsorgsnämnden när sekretessmarkering i fråga om ett barn har förts in i databasen (7 § förordningen om behandling av personuppgifter i Skatteverkets folkbokföringsverksamhet).

### *Kvarskrivning*

Kvarskrivning innebär att en persons verkliga bostadsort och adress hålls hemlig. En person med kvarskrivning är efter flyttning skriven på församlingen på den gamla folkbokföringsorten och med adress hos Skatteverket. Skatteverket eftersänder all post. Det är Skatteverket som beslutar om kvarskrivning enligt 16 § folkbokföringslagen. Kravet för att få kvarskrivning är att man "av särskilda skäl kan antas bli utsatt för brott, förföljelser eller allvarliga trakasserier på annat sätt". Kvarskrivning kombineras ofta med sekretessmarkering.

### *Fingerade personuppgifter*

Fingerade personuppgifter innebär att en person får byta identitet genom att använda andra personuppgifter än de verkliga. Möjligheten till medgivande att använda andra personuppgifter finns om man riskerar att bli utsatt för allvarlig brottslighet mot ens liv, hälsa eller frihet. Medgivande får inte lämnas om tillräckligt skydd kan beredas genom kvarskrivning eller på annat sätt. Den som vill ha fingerade personuppgifter begär detta hos Polismyndigheten (2 § lagen om fingerade personuppgifter).



|   |                                   |
|---|-----------------------------------|
| <b>Beslutsdatum:</b>  | <b>Diarienummer:</b> 2021VON/0021 |
| <b>Dokumentnamn:</b> Riktlinjer för handläggning enligt socialtjänstlagen, SoL, (2001:453) avseende äldreomsorg |                                   |

## Handläggning och dokumentation

### Dokumentation

I socialtjänstens verksamheter finns skyldighet att dokumentera. I 11 kap. 5 § SoL framgår att handläggningen av ärendet samt genomförandet av stöd, vård och behandling ska dokumenteras. Dokumentationen ska utvisa beslut och åtgärder som vidtas i ärendet samt faktiska omständigheter och händelser av betydelse. Handlingar som rör enskildas personliga förhållanden skall förvaras så att obehöriga inte får tillgång till dem.

Dokumentationen är en förutsättning för den enskildes rättssäkerhet. Det som kommit fram i en utredning om den enskilde och som är av betydelse för bedömning och beslut i ett ärende ska dokumenteras. Myndigheter ska förhålla sig respektfullt under dokumentationen och den enskildes rätt till delaktighet ska beaktas. I 11 kap. 6 § SoL framkommer också att de som berörs av anteckningar bör hållas underrättade om journaler och andra anteckningar som förs om denne. Om den enskilde anser att någon uppgift i dokumentationen är oriktig skall detta antecknas.

SOSFS 2014:5 Socialstyrelsens föreskrifter och allmänna råd om dokumentation är mer detaljstyrda och talar om hur något ska dokumenteras och hur ett ärende ska följas. Vid dokumentation ska handläggaren utgå från föreskrifterna.

### Dokumentation utifrån tjänstemannaansvaret

Dokumentationen är viktig även för handläggarnas egen skull, det individuella tjänstemannaansvaret medför att den enskilde tjänstemannen är ansvarig för innehållet i de anteckningar som denne skriver. Därför har dokumentationen betydelse även för handläggares rättsliga ställning som rör det enskilda ärendet och ärendets handläggning (prop. 2004/5:39).

### Ärendets uppkomst

En ansökan kan lämnas skriftligen eller muntligen av den enskilde eller genom legal företrädare. Varje sökande ska göra en egen ansökan även om de är makar. En ansökan föranleder alltid utredning och beslut. Om en anmälan om oro för en enskild inkommer till myndigheten gör handläggaren en bedömning om utredning ska inledas eller inte. Om den information som inkommit kan föranleda någon åtgärd från nämnden ska utredning utan dröjsmål inledas. Utöver ansökan och anmälan kan ett ärende även uppkomma på andra sätt. Exempelvis kan handläggarnas egna iakttagelser leda till att utredning inleds, likaså kan hemtjänstpersonal eller sjukvårdspersonal rapportera behov av stöd från socialtjänsten. Behov av insatser kan även påtalas av till exempel socialjour och polis.

### Handläggningstid

Alla ärenden ska enligt 9 § Förvaltningslag (2017:900) handläggas så enkelt, snabbt och kostnadseffektivt som möjligt utan att rättssäkerheten eftersätts.

Handläggningstiden kan inte anges generellt utan måste bli en bedömning i varje enskilt ärende. I vissa ärenden kan det innebära att ett beslut behöver fattas redan samma dag som ärendet aktualiseras. Exempel på ett sådant ärende kan vara att pröva behovet av hemtjänst till en äldre person som återvänt till sitt hem efter sjukhusvistelse.



# VÄRMDÖ KOMMUN

|   |                                   |
|---|-----------------------------------|
| <b>Beslutsdatum:</b>  | <b>Diarienummer:</b> 2021VON/0021 |
| <b>Dokumentnamn:</b> Riktlinjer för handläggning enligt socialtjänstlagen, SoL, (2001:453) avseende äldreomsorg |                                   |

Alla ärenden som resulterar i ett beslut om insats ska vara verkställda senast inom tre månader.

## Utredning

En utredning ska utan dröjsmål inledas när socialtjänsten mottagit en ansökan eller på annat sätt mottagit information som kan föranleda någon åtgärd av nämnden. Utredning inleds enligt 11 kap. 1 § SoL och syftar till att få fram ett allsidigt underlag för beslut. En utredning ska genomföras skyndsamt och inte vara mer omfattande eller ta längre tid än vad som krävs för att ett beslut ska kunna fattas. Det är alltid den enskildes individuella behov och förutsättningar som ska ligga till grund för bedömningen.

## Utredningsprocessen

Huvudinriktningen när det gäller vård och omsorg om äldre människor är att stärka möjligheten till ett självständigt liv samt möjligheten att bo kvar i det ordinära boendet (den s.k. kvarboendep principen). Den enskilde har ett egenansvar att själv, om möjligt, tillgodose sina behov och kommunens ansvar inträder först när behoven inte bedöms kunna tillgodoses på annat sätt.

Vid utredning eftersträvas en helhetssyn av den enskildes situation, där sociala, fysiska, psykiska och existentiella behov ska beaktas. Handläggaren sammanställer ett beslutsunderlag där det framgår anledningen till att utredningen inleds, den enskildes aktuella situation där hälsa och aktuell boendesituation framgår.

Beviljade insatser ska utformas så att de stärker den enskildes möjligheter att normalisera sin livsföring och leva ett så självständigt liv som möjligt. Den enskilde får själv avgöra om denne vill ta emot ett erbjudande om en viss insats eller inte.

## Skälig levnadsnivå

De insatser som beviljas ska tillförsäkra den enskilde en skälig levnadsnivå. Begreppet skälig levnadsnivå har ingen exakt definition. I förarbetena till den tidigare socialtjänstlagen anfördes att det skulle innebära stora svårigheter att närmare ange vad som avses med skälig levnadsnivå i lagtexten. Begreppet måste bedömas med utgångspunkt i den tid och de förhållanden som den hjälpbehövande lever i. Det angavs därför att fastställandet av vilken levnadsnivå som anses skälig måste överlämnas till kommunerna att fastställa. I senare förarbeten beskrivs skälig levnadsnivå även som ett uttryck för kvaliteten i insatsen och vilken ambitionsnivå som kan vara rimligt i ett enskilt fall. Bedömningen av vilka insatser som behövs för att den enskilde ska uppnå skälig levnadsnivå bedöms alltså utifrån den tid och de förhållanden som just då råder, men också utifrån den enskildes egen situation och behov. Detta innebär att skälig levnadsnivå kan innebära olika saker för olika individer vid olika tidpunkter och förhållanden.

*”Vid bedömningen av vilken insats som kan komma i fråga måste en sammanvägning göras av olika omständigheter såsom den önskade insatsens lämplighet som sådan, kostnaderna för den önskade insatsen i jämförelse med andra insatser samt den enskildes önskemål. Det kan enligt regeringens mening inte finnas en obegränsad frihet för den enskilde att välja sociala tjänster oberoende av kostnad. (prop. 2000/01:80 s 90 f)”*





# VÄRMDÖ KOMMUN

|   |                                   |
|---|-----------------------------------|
| <b>Beslutsdatum:</b>  | <b>Diarienummer:</b> 2021VON/0021 |
| <b>Dokumentnamn:</b> Riktlinjer för handläggning enligt socialtjänstlagen, SoL, (2001:453) avseende äldreomsorg |                                   |

## Hushållsgemenskap

Enlig 1 kap. 2 § ÄktB ska makar gemensamt vårda sitt hem och i 1 kap. 4 § samma lag, står att makar ska fördela sysslor mellan sig. Det innebär att hemmets skötsel är makarnas gemensamma ansvar. Vid ansökan om serviceinsatser ska det uppmärksammas huruvida sysslorna om möjligt kan omfördelas mellan sammanlevande. Samma principer som för makar ska tillämpas för sammanboende par samt personer över 18 år, exempelvis hemmavarande barn eller annan närstående i hushållet. Samtligas förmåga att kunna utföra hushållsgemensamma insatser ska bedömas. Om flera personer delar hushåll men behovet av insatser för praktiska sysslor ändå finns, bör samtliga personer i hushållet ansöka om sådant stöd. I dessa fall ska biståndsbeslutet delas mellan personerna i hushållet.

Personlig omvårdnad anses inte ligga inom ramen för vad man normalt bistår varandra med i ett äktenskapsliknande förhållande.

## Viktiga principer

En individuell bedömning ska göras ifall den enskilde bedöms ha rätt till insatser enligt SoL. Rätt till bistånd inträder först när den enskilde inte själv eller på annat sätt kan få sitt behov tillgodosett. Den enskildes förmåga att själv utföra moment inom insatsen ska vägas in i omfattning av beviljad tid. Av närhetsprincipen följer att insatser i hemmet går före insatser utanför hemmet och att insatser ska anordnas så nära hemmet som möjligt. Det får dock inte innebära att flexibiliteten går förlorad genom standardlösningar. Insatserna måste anpassas till den enskildes aktuella förutsättningar och behov.

## Samtycke

Samtycke till att inhämta information från annan part ska alltid begäras in och dokumenteras.

## Kommunicering av utredning

I 25 § FL anges att innan ett beslut fattas i ett ärende ska den enskilde underrättas om allt material av betydelse för beslutet och ges tillfälle att inom en bestämd tid yttra sig över materialet. Undantag mot skyldigheten att kommunicera gäller om beslutet inte går den enskilde emot, uppgiften saknar betydelse eller kommunikering är uppenbart obehövligt.

## Beslut

Ett ärende avgörs alltid genom ett beslut. Ett beslut i ett ärende ska fattas direkt när en utredning är slutförd, oavsett om beslutet kan verkställas vid denna tidpunkt. Alla beslut ska omgående meddelas skriftligt eller muntligt till den enskilde.

Beslutet ska formuleras på ett enkelt sätt så att den enskilde kan förstå innebörden av beslutet och innehålla uppgifter om följande:

- vad ansökan eller begäran gäller,
- om beslutet innebär bifall, delvis bifall/delvis avslag eller avslag på ansökan eller begäran,
- vad som har beslutats,
- när (år, månad, dag) beslutet har fattats,
- vem (namn och befattning/titel) som har fattat beslutet,
- enligt vilket lagrum beslutet har fattats, och
- ev. förbehåll inklusive tidsbegränsning.



# VÄRMDÖ KOMMUN

|   |                                   |
|---|-----------------------------------|
| <b>Beslutsdatum:</b>  | <b>Diarienummer:</b> 2021VON/0021 |
| <b>Dokumentnamn:</b> Riktlinjer för handläggning enligt socialtjänstlagen, SoL, (2001:453) avseende äldreomsorg |                                   |

Beslut bör tidsbegränsas, utifrån vad som är lämpligt med hänsyn till den enskildes situation, den sökta insatsen och i de fall bedömningen görs att den enskildes behov kan komma att förändras över tid. Beslut om permanent vård- och omsorgsboende fattas utan tidsbegränsning, med hänsyn till den enskildes behov av trygghet och kontinuitet.

## Delegation

Med delegation menas att vård- och omsorgsnämnden överfört sin beslutanderätt till tjänstemän som är underställda nämnden. Ett beslut som är fattat på delegation betraktas som ett beslut av nämnden. I beslutsfattandet är det viktigt att kontrollera vem som har rätten att fatta beslutet då beslut som är underskrivna av fel delegat saknar laglig verkan.

Delegationsordningen finns på kommunens hemsida.

## Överklagan

Ett beslut får enligt Förvaltningslag (2017:900) överklagas av den som beslutet angår och om beslutet har gått personen emot. Socialtjänsten är skyldig att informera den enskilde om möjligheten att överklaga och att vid behov vara behjälplig att utforma överklagandet. Detta görs av ansvarig handläggare. En överklagan ska vara skriftlig och inkomma till socialtjänsten senast 3 veckor efter mottaget beslut.

## Verkställighet av beslut

När ett beslut har fattats upprättas ett uppdrag (beställning), som skickas till utföraren som verkställer beslutet. I socialtjänstlagen framgår det att alla insatser bygger på frivillighet och med beaktande av den enskildes integritet. Insatserna ska utformas i samråd med den enskilde som ska ges största möjliga inflytande över hur insatserna utförs. Den enskilde har dock ingen ovillkorlig rätt att kräva att insatsen utförs av viss utförare.

## Genomförandeplan

Hur ett beslut om insatser ska genomföras dokumenteras i en genomförandeplan. Utföraren och den enskilde upprättar genomförandeplanen gemensamt. Den enskilde har rätt att påverka på vilket sätt och när stödet ska ges. För att säkerställa den enskildes rätt till inflytande upprättas en genomförandeplan där det framgår när och hur den enskilde vill ha sin hjälp utförd.

Genomförandeplanen ska skapa en tydlig struktur för genomförandet, vad som ska göras, vem som ska göra det, när, hur och delmål/mål för insatsen. I genomförandeplanen ska även åtgärder och insatser som andra huvudmän ansvarar för finnas med. Genomförandeplanen upprättas hos utföraren och ska tillföras den enskildes personakt inom myndigheten så snart som möjligt. Värmdö kommun har lokalt avtalat om att genomförandeplanen som senast inom 21 dagar ska inkomma till myndigheten.

## Uppföljning och omprövning av beslut

I Värmdö kommun sker uppföljning och omprövning av beslut när det gäller hemtjänstinsatser, dagverksamhet, avlösning och växelvård, minst 1 gång per år innan beslutsdatumet gått ut. Omprövning sker också vid förändringar av den enskildes behov av hjälp.



|   |                                   |
|---|-----------------------------------|
| <b>Beslutsdatum:</b>  | <b>Diarienummer:</b> 2021VON/0021 |
| <b>Dokumentnamn:</b> Riktlinjer för handläggning enligt socialtjänstlagen, SoL, (2001:453) avseende äldreomsorg |                                   |

## Ej verkställda beslut

Alla gynnande beslut enligt 4 kap. 1 § SoL och 3 kap. 6 b § SoL som inte verkställts inom tre månader från dagen då beslutet fattades ska anmälas till Inspektionen för vård och omsorg (IVO). Även ärenden där verkställigheten avbryts och inte återupptas inom tre månader ska anmälas. Rapportering sker en gång per kvartal. I vissa fall kan IVO fatta beslut om sanktionsavgift när kommuner inte verkställt beslut.

## Stöd och insatser i ordinärt boende

### Hemtjänst

Enligt socialtjänstlagen 3 kap. 6 § bör kommunen genom hemtjänst, dagverksamhet eller liknande underlätta för den enskilde att bo kvar hemma. Hemtjänst är ett individuellt behovsprövat bistånd enligt 4 kap. 1 § SoL och kan beviljas den som på grund av ålder eller funktionsnedsättning är i behov av hjälp för att uppnå en skälig levnadsnivå och behovet inte kan tillgodoses på annat sätt. Hemtjänst omfattar insatser av *personlig omvårdnad* och *serviceinsatser*. Hemtjänst innebär vanligtvis hjälp i det egna hemmet, men kan även innebära hjälp utanför hemmet som till exempel stöd vid promenad. Biståndshandläggarens bedömning baserar sig på en helhetsbedömning gällande vilka behov den enskilde har och hur dessa behov behöver tillgodoses. Utförandet planeras sedan utifrån individuella behov i samverkan med utföraren och skrivs ned i en genomförandeplan.

### Personlig omvårdnad

Med personlig omvårdnad avses främst hjälp med insatser som behövs för att tillgodose fysiska behov. Bedömningen ska baseras på en helhetsbedömning av den enskildes behov där hänsyn tas till psykiska och sociala behov.

### Morgonhjälp

Med morgonhjälp menas att den enskilde ska få hjälp att bli klar inför dagen. Detta kan innefatta hjälp med personlig hygien, toalettbesök, hjälp med klädsel, förflyttningar, förbereda och ställa fram frukost samt hjälp med bäddning. Byte av sängkläder utförs normalt var fjortonde dag. Inhämtning av post och att lämna hushållssopor kan också ingå. Hushållssopor hanteras enligt kommunens miljöpolicy. I insatsen ingår vid behov omvårdnadsstäd som i samband med morgonhjälp vanligen innebär kontroll av hygien i kök och badrum samt andra bostadsytor där behov finns.

### Kvällshjälp

Med kvällshjälp menas att den enskilde ska få hjälp att bli klar inför natten. Detta kan innefatta hjälp med personlig hygien, toalettbesök, klädsel, förflyttningar och bädda upp säng. Inhämtning av post och att lämna hushållssopor kan också ingå. I insatsen ingår vid behov omvårdnadsstäd som i samband med kvällshjälp vanligen innebär kontroll av hygien i kök och badrum samt andra bostadsytor där behov finns.

### Nattillsyn

Hemtjänst på natten, exempelvis hjälp till toaletten. Hemtjänst på natten ingår ej i kundvalet och utförs av den kommunala hemtjänstutföraren.



# VÄRMDÖ KOMMUN

|   |                                   |
|---|-----------------------------------|
| <b>Beslutsdatum:</b>  | <b>Diarienummer:</b> 2021VON/0021 |
| <b>Dokumentnamn:</b> Riktlinjer för handläggning enligt socialtjänstlagen, SoL, (2001:453) avseende äldreomsorg |                                   |

## **Dusch**

Hjälp med dusch innefattar att ge stöd i vissa duschmoment såsom tvätt av kropp, hjälp att tvätta håret, torka kroppen och smörja in kroppen. Handräckning vid dusch innebär att den enskilde ges ett visst stöd för att insatsen ska utföras på ett tryggt sätt. I insatsen ingår att iordningställa duschutrymmet efteråt. Dusch beviljas i normalfallet två gånger per vecka.

## **Förberedelse av måltid**

Förberedelse av måltid innebär hjälp med att plocka fram måltiden och tillbehör samt hjälp att vid behov värma måltiden i mikrovågsugn. Disk ingår i insatsen och kan ibland komma att utföras vid nästa besök.

## **Måltidshjälp**

Måltidshjälp innebär att den enskilde behöver stöd i samband med måltiden för att upprätthålla ett regelbundet matintag, till exempel hjälp med matning.

## **Toalettbesök**

Toalettbesök innebär att den enskilde behöver hjälp eller stöd i samband med toalettbesök. Hjälp med förflyttning ingår i insatsen.

## **Tillsyn**

Tillsyn innebär att den enskilde är i behov av ett tillsynsbesök för att tillförsäkras en trygg boendemiljö. Insatsen är främst avsedd för de som inte kan använda sig av ett trygghetslarm.

## **Trygghetsringning**

Trygghetsringning beviljas för att förhindra oro. Insatsen beviljas när den enskilde själv önskar denna insats istället för besök.

## **Social aktivitet**

Social aktivitet kan beviljas när den enskilde inte har förmåga att på egen hand ta sig utanför bostaden och/eller med syfte att minska social isolering. Insatsen kan innefatta att hemtjänstpersonal går en promenad tillsammans med den enskilde eller på annat sätt hjälper till vid vistelse utomhus. Insatsen kan även bestå av ledsagning till/ från seniorverksamheter, kultur- och sportevenemang och liknande. Insatsen kan även bestå av andra ärenden, exempelvis inköp av kläder. Insatsen kan också bestå av en social aktivitet inomhus. Insatsen social aktivitet beviljas utifrån den enskildes behov upp till en timme per vecka, uppdelat på en längre eller två kortare perioder enligt den enskildes önskemål. Vid bedömning om den enskilde är socialt isolerad eller inte beaktar man i biståndsbedömningen hushållets sammansättning och det sociala nätverket i övrigt.

## **Följeslagning**

Vad gäller transport till och från vårdinrättning ligger ansvaret på Regionen och ska ombesörjas genom sjukresa. Regionen kan komplettera sjukresan med "extra service". I undantagsfall kan kommunen bevilja följeslagning till läkare/tandläkare eller annan vårdinrättning när sjukresa eller sjukresa med extra service inte är tillräcklig.

## **Boendestöd**

Den enskilde ska ha ett återkommande behov av insatsen i det dagliga livet. Syftet med boendestödet är att bidra med hjälp till självhjälp för den enskilde. Boendestödet utförs tillsammans med den enskilde och ges främst i anslutning till den egna bostaden men kan även ges som ett socialt stöd i olika kontakter utanför hemmet, vid behov.



# VÄRMDÖ KOMMUN

|   |                                   |
|---|-----------------------------------|
| <b>Beslutsdatum:</b>  | <b>Diarienummer:</b> 2021VON/0021 |
| <b>Dokumentnamn:</b> Riktlinjer för handläggning enligt socialtjänstlagen, SoL, (2001:453) avseende äldreomsorg |                                   |

Stödet ska anpassas utifrån individuella behov och skapa möjlighet till en personlig utveckling och till att leva ett så självständigt liv som möjligt. Boendestödet ska bestå av motivations- och aktiveringsinsatser i syfte att skapa struktur i det dagliga livet. Stödet kan bland annat innebära hjälp med att strukturera i hemmet, veckoplanering, kontakt med myndigheter, stöd vid städ och tvätt, handling, matlagning samt vid behov stöd med personlig hygien.

## **Husdjur**

Socialtjänstlagen innebär endast rätt till bistånd för att den enskilde ska uppnå skälig levnadsnivå. Det innebär att den enskildes livsval i vissa fall inte omfattas av biståndsrätten. Endast i mycket sällsynta fall kan husdjur anses nödvändiga för den enskildes livsföring. Utgångspunkten för den som bor hemma med husdjur är att ägaren har det fulla ansvaret för sitt husdjur. Det innebär att skötsel av husdjur inte beviljas.

## **Serviceinsatser**

Med serviceinsatser avses praktisk hjälp i hemmet.

### **Städ**

Hjälp med städning beviljas när den enskilde inte klarar att utföra städningen själv och inte kan få behovet tillgodosett på annat sätt. Städ beviljas i normalfallet var tredje vecka. Vid särskilda skäl, såsom allergi och astma, kan städning beviljas utöver detta. Individuell bedömning är gällande och erforderliga intyg kan begäras in, som styrker det särskilda behovet. Städning beviljas som regel inte då den enskilde lever i hushållsgemenskap med annan vuxen som kan utföra städningen. För ensamstående städas två rum och kök, samt hygienutrymme och hall. För makar/sambo städas tre rum, i de fall makar har skilda sovrum. Städning omfattar damning/avtorkning, dammsugning och våttorkning av golv. För mindre frekventa sysslor, såsom rengöring av spis och fläkt beviljas ingen extra tid och dessa ska planeras in så att de ryms inom den redan beviljade insatsen. Städutrustning tillhandahålls av den enskilde. Insatsen utförs i den mån det är möjligt tillsammans med den enskilde.

Saneringsstäd- och/eller storstädning ingår inte i hemtjänst.

### **Tvätt**

I Värmdö kommun beviljas tvätt i normalfallet två gånger per månad. Insatsen omfattar maskintvätt av kläder, sängkläder och handdukar. I insatsen ingår hängning av tvätt/torktumling samt sortera in tvätten i skåp eller lådor. I insatsen kan även det ingå enklare klädvård såsom strykning av enstaka plagg. Insatsen omfattar inte mangling och handtvätt. Akuttvätt utförs vid behov.

Insatsen erfordrar tillgång till tvättmaskin eller tvättstuga. I annat fall hänvisas till tvättinrättning, och bistånd kan i dessa fall beviljas till hjälp att hämta och lämna tvätten.

### **Inköp av varor**

Om den enskilde inte själv klarar av att utföra sina inköp ska det utredas om behovet kan tillgodoses på annat sätt. I bedömningen ska hänsyn tas till om det finns sammanboende som kan utföra insatsen eller om den enskilde har förmåga att hantera inköp via internet. Om den enskilde inte har kunskap om digitala inköp men bedöms ha förutsättningar att lära sig kan stöd vid beställning av varor via internet beviljas under en period.



# VÄRMDÖ KOMMUN

|   |                                   |
|---|-----------------------------------|
| <b>Beslutsdatum:</b>  | <b>Diarienummer:</b> 2021VON/0021 |
| <b>Dokumentnamn:</b> Riktlinjer för handläggning enligt socialtjänstlagen, SoL, (2001:453) avseende äldreomsorg |                                   |

Inköp av varor innefattar hemleverans av dagligvaror från upphandlad leverantör. I skärgård utan broförbindelse, där det finns lokal matbutik, kan matinköp i den lokala butiken beviljas. Insatsen omfattar hjälp med upprättande av inköpslista.

## ***Matdistribution***

Matdistribution innebär att matlådor levereras till bostaden. Leveransen sker en gång i veckan. Matlådan värms i mikrovågsugn eller i vanlig ugn. Efter beslut om matdistribution väljer den enskilde själv hur många matlådor som ska levereras till bostaden.

## ***Inplockning***

Inplockning av varor kan beviljas i samband med inköp av varor. Inköpen levereras då till hemtjänsten som kör ut med matvarorna till den enskilde. Inplockning kan även beviljas i samband med matdistribution om den enskilde själv inte klarar av att ta emot matlådorna. Matlådorna levereras då till hemtjänsten som kör ut dem till den enskilde.

## ***Stödhandling***

Stödhandling i närmsta fysiska butik kan beviljas vid enstaka tillfällen, exempelvis vid hemgång från sjukhus.

## **Trygghetslarm**

Trygghetslarm beviljas för att göra det möjligt för den enskilde att påkalla hjälp vid oförutsedda händelser, exempelvis vid fall eller sjukdom. Trygghetslarm beviljas för att den enskilde ska känna sig trygg i bostaden. Förutsättningar för trygghetslarm är olika beroende på om den enskilde bor på fastlandet eller ö utan broförbindelse.

## **Avlösning i hemmet**

Den som stödjer och vårdar en närstående med stort omvårdnadsbehov i hemmet kan få stöd i form av avlösning i hemmet. Genom insatsen ska den som vårdar ges möjlighet till egen aktivitet som möjliggör återhämtning, vila eller rekreation. Insatsen gäller för sammanboende som lever under äktenskapsliknande förhållanden.

## **Egenvård**

Hälso- och sjukvårdsinsatser i ordinärt boende utförs av den regionfinansierade vårdinrättning där den enskilde vårdas i slutenvård eller är listad i öppen vård. Hjälp med egenvård kan beviljas enligt socialtjänstlagen under förutsättning att hälso- och sjukvården bedömt att den enskildes hälso- och sjukvårdsåtgärder kan utföras på ett säkert sätt som egenvård. (Egenvård är inte hälso- och sjukvård utan socialtjänst om hjälp med egenvård utförs av personal inom socialtjänsten). För att den enskilde ska kunna beviljas hjälp med egenvård krävs att denne behöver praktisk hjälp av personal i hemtjänst eller personlig assistans, för att kunna utföra egenvården, samt att ett intyg från behandlande legitimerad hälso- och sjukvårdspersonal styrker att aktuell hälso- och sjukvårdsåtgärd kan utföras som egenvård. Intyget ska tillföras akten och utgör underlag för beslutet. I biståndsbeslutet ska det framgå vad egenvården avser och frekvensen.

I avvaktan på beslut från biståndshandläggaren ligger ansvaret för åtgärden kvar på hälso- och sjukvården, fram till det datum utföraren kommit överens med hälso- och sjukvården om att kommunen tar över ansvaret för åtgärden. Se också Värmdö kommuns hemsida, MAS angående läkemedelshandling samt Socialstyrelsens föreskrifter (SOSFS 2009:6) om



# VÄRMDÖ KOMMUN

|   |                                   |
|---|-----------------------------------|
| <b>Beslutsdatum:</b>  | <b>Diarienummer:</b> 2021VON/0021 |
| <b>Dokumentnamn:</b> Riktlinjer för handläggning enligt socialtjänstlagen, SoL, (2001:453) avseende äldreomsorg |                                   |

bedömningen av om en hälso- och sjukvårdsåtgärd kan utföras som egenvård och aktuell överenskommelse mellan Region Stockholm och kommunerna i länet på storsthlm.se.

## Dagverksamhet

I Värmdö kommun finns dagverksamhet för personer som bor i ordinärt boende och som har en diagnostiserad kognitiv sjukdom eller liknande symtom. Målet är att den enskilde ska uppleva social gemenskap och aktiviteter för att bibehålla de fysiska, psykiska och intellektuella funktionerna så länge som möjligt. Syftet med dagverksamheten är att möjliggöra för den enskilde att bo kvar hemma längre samt att det innebär avlösning för den som är anhörigvårdare.

## Särskilt boende

Med särskilt boende för äldre avses vård- och omsorgsboende med olika inriktningar. Inom Värmdö kommun erbjuds vård- och omsorgsboende med inriktning mot somatiska sjukdomar och kognitiva sjukdomar. I det fall den enskildes behov av service, vård och omsorg inte kan tillgodoses i den egna bostaden kan det bli aktuellt att bevilja boende på ett vård- och omsorgsboende. Vård- och omsorgsboende kan beviljas både som korttidsplats, växelvård och som en permanent boendeform på ett vård- och omsorgsboende.

*”Huvudinriktningen när det gäller omsorger om äldre och personer med olika slags funktionshinder är att förstärka möjligheterna till eget boende. Detta bör vara utgångspunkten även i de fall den enskilde har omfattande behov av tillsyn, omvårdnad och vård. När behovet av tillsyn eller kraven på trygghet och säkerhet inte längre kan tillgodoses i det egna hemmet bör det finnas möjligheter att flytta till en särskild boendeform. (prop. 1996/97:124 s. 89).”*

## Korttidsboende

Insatsen kan bli aktuell i väntan på permanent plats i vård- och omsorgsboende om det inte är möjligt att bo kvar i det egna hemmet i väntan på plats i ett vård- och omsorgsboende. Korttidsboende kan också beviljas som en tillfällig avlösning för den som vårdar en närstående i hemmet.

## Växelvård

Avlösning i form av växelvård sker på ett vård- och omsorgsboende och syftar till att anhörig som vårdar den enskilde i hemmet ska få återkommande och regelbunden avlösning. Växelvård beviljas en till två veckor per månad.

## Särskilt boende

För att insats i form av särskilt boende ska kunna bli aktuellt ska behovet av omvårdnad vara så omfattande över dygnets alla timmar att det inte kan tillgodoses med hemtjänstinsatser och trygghetslarm i det egna boendet. Med omvårdnadsbehov avses ett omfattande fysiskt omvårdnadsbehov eller kognitiv sjukdom. Samtliga beslut om särskilt boende ska i möjligaste mån ha föregåtts av andra insatser i första hand, såsom växelvård, dagverksamhet etc. Utöver ovanstående ska följande faktorer beaktas: hög ålder, psykisk ohälsa, upplevelse av ensamhet och otrygghet. Inget av dessa tre kriterier utgör var för sig eller tillsammans per automatik ett



# VÄRMDÖ KOMMUN

|   |                                   |
|---|-----------------------------------|
| <b>Beslutsdatum:</b>  | <b>Diarienummer:</b> 2021VON/0021 |
| <b>Dokumentnamn:</b> Riktlinjer för handläggning enligt socialtjänstlagen, SoL, (2001:453) avseende äldreomsorg |                                   |

kriterium för särskilt boende. Däremot ska biståndshandläggaren särskilt beakta den enskildes sammantagna situation i biståndsbedömningen. I bedömningen tas ingen hänsyn till aktuell bostadssituation eller bostadens beskaffenhet, exempelvis bostadens placering, skick och moderniteter.

I Värmdö kommun ansöker den enskilde om vård- och omsorgsboende i kommunen och kommunen ska inom rimlig tid kunna erbjuda ledig plats. Ansökan om särskild adress kan komma att avslås, då det är platstillgång som styr vilket boende den enskilde erbjuds plats på. Stor hänsyn ska tas till den enskildes önskemål om vilket boende denne önskar flytta till när så är möjligt. Om den enskilde tackar nej till erbjuden plats i vård- och omsorgsboende är alternativet att bo kvar i ordinarie boende. Att tacka nej till erbjuden plats innebär att eventuell insats i form av korttidsplats upphör. Den enskilde kan tacka nej till erbjuden plats vid tre tillfällen, därefter kan beslutet komma att omprövas. Om den enskilde väljer att tacka ja till erbjuden plats finns möjlighet att ansöka om flytt till annat vård- och omsorgsboende om plats blir tillgänglig.

## Parboende i särskilt boende

Se bilaga *Riktlinjer för parboende i särskilt boende inom äldreomsorgen*.

## Hemvårdsbidrag

Hemvårdsbidraget beviljas i speciella fall istället för hemtjänst när behovet annars skulle vara svårt att tillgodose. Skälen till att bevilja hemvårdsbidrag kan därför vara flera, men framförallt kan det handla om: språkproblem som är svåra att tillgodose, eller att vårdtagaren bor otillgängligt. Hemvårdsbidrag beviljas enligt 4 kap 2 § Socialtjänstlagen. Beslut enligt 4 kap 2 § SoL går inte att överklaga för en ny prövning.

## Kommunens yttersta ansvar och ansvarsfördelning mellan bosättningskommun och vistelsekommun

Kommunen har enligt 2 kap. 1 § SoL det yttersta ansvaret för att personer som bor och vistas i kommunen får det stöd de behöver. Det medför inte någon inskränkning på andra huvudmäns ansvar, men innebär att det är kommunens ansvar att tillgodose den enskildes behov om det är oklart vilken huvudman som är ansvarig.

### Vistelse i annan kommun

I 2 a kap. 1, 7 §§ SoL framgår ansvarsfördelning mellan bosättningskommun och vistelsekommun. Den kommun den enskilde är fast bosatt i, bosättningskommunen, ansvarar för det stöd och den hjälp enligt socialtjänstlagen, som den enskilde behöver även om denne tillfälligt vistas i en annan kommun. Det kan till exempel gälla en vistelse under några månader i sommarhuset eller andra kortare vistelser upp till sex månader.

Bosättningskommunens ansvar gäller även då behovet av bistånd endast föreligger i vistelsekommunen. Bosättningskommunen ska ansvara för stöd och hjälp till den enskilde så länge denne inte bosätter sig i den andra kommunen eller får starkare anknytning till en annan kommun.





# VÄRMDÖ KOMMUN

|   |                                   |
|---|-----------------------------------|
| <b>Beslutsdatum:</b>  | <b>Diarienummer:</b> 2021VON/0021 |
| <b>Dokumentnamn:</b> Riktlinjer för handläggning enligt socialtjänstlagen, SoL, (2001:453) avseende äldreomsorg |                                   |

Skulle det under en tillfällig vistelse uppkomma helt nya behov, till exempel på grund av att den enskildes hälsa försämras eller av någon annan anledning, är det vistelsekommunens ansvar att besluta om nödvändiga insatser i den akuta situationen. Vistelsekommunen har en skyldighet att på begäran bistå bosättningskommunen med utredning som bosättningskommunen behöver för att kunna pröva den enskildes behov av stöd och hjälp samt verkställa bosättningskommunens beslut.

## Biståndsutredning inför flytt till annan kommun

Biståndsutredning inför flytt till annan kommun regleras i 2 a kap. 8, 9 §§ SoL. En person som önskar flytta till en annan kommun får ansöka om insatser i den kommunen om personen till följd av ålderdom, funktionsnedsättning eller allvarlig sjukdom har ett varaktigt behov av omfattande vård- och omsorgsinsatser och därför inte kan bosätta sig där utan att insatserna lämnas. Ansökan behandlas i två steg. Först prövar inflyttningkommunen om personen uppfyller kriterierna för att kunna söka förhandsbesked. Om personen uppfyller kriterierna ska ansökan sedan behandlas som om den enskilde var bosatt i inflyttningkommunen. Det förhållandet att den sökandes behov är tillgodosedda i hemkommunen får inte beaktas vid bedömningen av ansökan.

På begäran av inflyttningkommunen är hemkommunen skyldig att bistå med den utredning som behövs för att kunna pröva ansökan. Den enskilde ska lämna samtycke till att uppgifter lämnas ut. Biståndsutredning görs av hemkommunen i enlighet med inflyttningkommunens begäran om vad utredningen ska innehålla.

## Asylsökande

Enligt lagen (1994:137) om mottagande av asylsökande m fl, LMA har asylsökande inte rätt till insatser enligt socialtjänstlagen 4 kapitlet 1 §. Migrationsverket har det övergripande ansvaret för mottagandet av asylsökande. Socialtjänstlagen anger dock att alla som vistas i en kommun har rätt att ansöka om bistånd och att få sitt ärende prövat individuellt samt få ett skriftligt avgörande som kan överklagas.

## Kommunens ansvar för EU/EES medborgare

Rätten till fri rörlighet inom EU och rätten till likabehandling är två grundläggande principer i EU-rätten. Det s.k. rörlighetsdirektivet innehåller bestämmelser om rätten till inresa och vistelse i andra medlemsstater för samtliga EU-medborgare. Rätten till likabehandling innebär att EU/EES-medborgare som bedöms ha uppehållsrätt i Sverige har rätt till socialt bistånd och andra sociala förmåner på samma villkor som svenska medborgare. Socialtjänsten måste i varje enskilt fall bedöma om en biståndssökande EU/EES-medborgare har uppehållsrätt eller inte samt vilka biståndsinsatser personen därmed kan ha rätt till. Personer som vistas tillfälligt i en kommun har bara rätt till bistånd för att avhjälpa en akut nödsituation som inte går att lösa på annat sätt. Detta kan tillämpas även i förhållande till EU/EES-medborgare som bedöms sakna uppehållsrätt i Sverige. Vad som är nödvändig hjälp för att avhjälpa en akut nödsituation måste socialtjänsten bedöma i varje enskilt fall. För ytterligare information se *Vägledning för socialtjänsten i arbetet med EU/EES medborgare-Socialstyrelsen*.



# VÄRMDÖ KOMMUN

|   |                                   |
|---|-----------------------------------|
| <b>Beslutsdatum:</b>  | <b>Diarienummer:</b> 2021VON/0021 |
| <b>Dokumentnamn:</b> Riktlinjer för handläggning enligt socialtjänstlagen, SoL, (2001:453) avseende äldreomsorg |                                   |

## Uppföljning

Riktlinjer för biståndsbedömning inom äldreomsorg i Värmdö kommun ska årligen följas upp och revideras vid behov, utifrån ny rådande lagstiftning, föreskrifter och andra ledande dokument. Ansvar för att riktlinjerna tillämpas och efterlevs vilar på ansvarig chef för enheten.

## Bilagor

- Riktlinjer för parboende i särskilt boende inom äldreomsorgen.