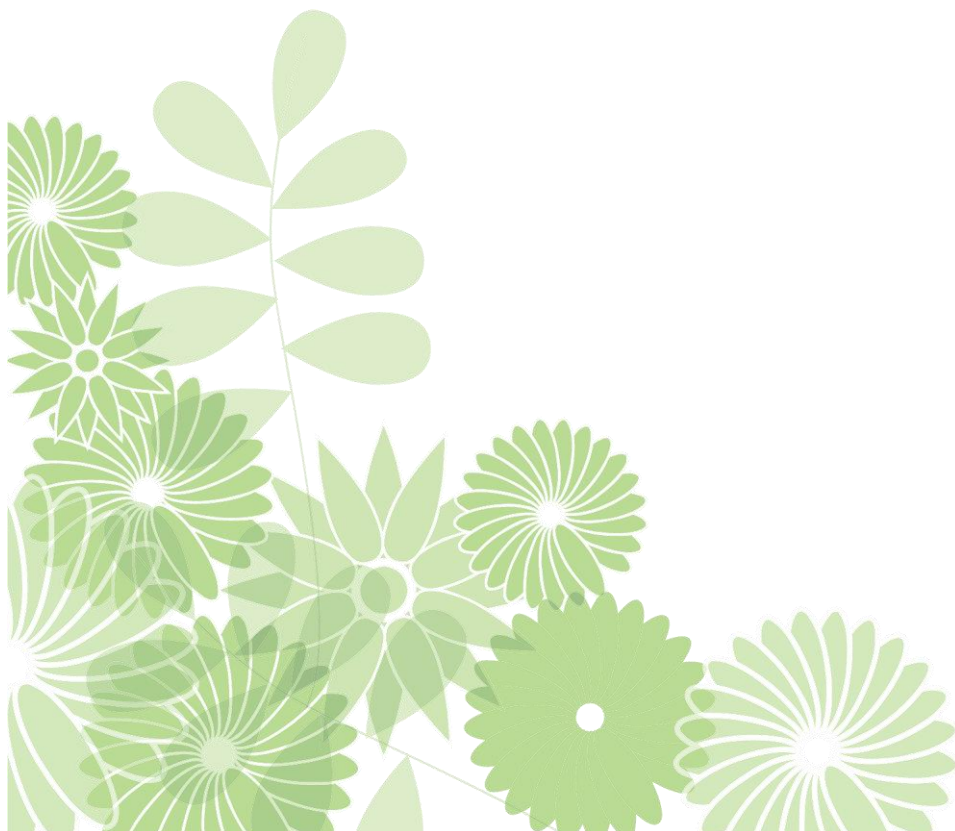




Handläggning av insatser enligt LSS och bistånd enligt SoL till barn och vuxna med funktionsnedsättning

Obligatoriskt för samtliga styrdokument

Beslutsnivå- och datum (läggs in efter beslut)	Vård- och omsorgsnämnden 220607
Diarienummer	2022VON/0019
Reviderat	210608, 220607
Lagstadgat styrdokument	-
Ersätter styrdokument	Handläggning av insatser enligt LSS och bistånd enligt SoL till barn, ungdomar och vuxna med funktionsnedsättning
Uppföljning	Årsvis
Ansvar	Vård och omsorgskontoret / Kontorschef





Beslutsdatum: 220607	Diarienummer: 2022VON/0019
Dokumentnamn: Riktlinjer för handläggning av insatser enligt LSS och bistånd enligt SoL till barn och vuxna med funktionsnedsättning	

Innehållsförteckning

Syfte och omfattning	7
Målgrupp	7
Målgrupp vuxna med psykisk funktionsnedsättning	7
Avgränsning	8
Utgångspunkter för vård- och omsorgsnämndens arbete	8
Barnperspektivet	8
Samverkan	9
Samverkan barn med funktionsnedsättning	10
Bemötande	10
Delaktighet	10
Våld i nära relation	10
Föräldraansvar	11
Särskilt utsatta grupper	12
Lagar och föreskrifter	12
Lag (1993:387) om stöd och service till vissa funktionshindrade (LSS)	12
Socialtjänstlag (2001:453) (SoL)	13
Socialtjänstförordning (2001:937)	13
Offentlighets- och sekretesslag (2009:400)	13
Förvaltningslag (2017:900)	14
Hälso- och sjukvårdslagen 2017:30 (HSL)	14
Öppen psykiatrisk tvångsvård i Lag (1991:1128) om psykiatrisk tvångsvård – LPT	14
Öppen rättspsykiatrisk vård i Lag (1991:1129) om rättspsykiatrisk vård - LRV	15
Förenta nationernas konvention om barnets rättigheter (2018:1197)	15
Föräldrabalken (1949:381)	15
Äktenskapsbalken (1987:230)	16
Rapporteringskyldighet/lex Sarah	16
Lag (2017:612) om samverkan vid utskrivning från slutna hälso- och sjukvård	16



Beslutsdatum: 220607	Diarienummer: 2022VON/0019
Dokumentnamn: Riktlinjer för handläggning av insatser enligt LSS och bistånd enligt SoL till barn och vuxna med funktionsnedsättning	

Socialstyrelsens föreskrifter och allmänna råd	17
FN:s konvention om rättigheter för personer med funktionsnedsättning	18
Inriktning Värmdö kommun	18
Vård- och omsorgsnämndens grundläggande värderingar	19
Kundval	19
Fritidsverksamhet och kulturella aktiviteter	19
Kollo	20
LSS lots	20
Stöd till anhöriga	20
LSS – grundläggande principer och utgångspunkter	20
Bedömning av personkretstillhörighet för barn	21
Kvalitet i LSS	21
Goda levnadsvillkor	21
LSS och SoL	22
Bärande principer	22
Familjeperspektivet	22
Avgifter	22
Omvårdnad i vissa insatser	22
Tidsbegränsade beslut	22
Handläggning och dokumentation	23
Dokumentation	23
Dokumentation utifrån tjänstemannaansvaret	23
Ansökan	23
Handläggningstid	24
Kommunicering av utredning	24
Beslut	24
Överklagan	25
Verkställighet av beslut	25



Beslutsdatum: 220607	Diarienummer: 2022VON/0019
Dokumentnamn: Riktlinjer för handläggning av insatser enligt LSS och bistånd enligt SoL till barn och vuxna med funktionsnedsättning	

Uppföljning av insats	25
Ej verkställda beslut	26
Utredning och bedömning av behov	26
Utredning och behovsbedömning enligt DUR	27
Barnperspektiv i handläggningen	27
Insatser enligt LSS	28
Omkostnader	28
Insatserna för särskilt stöd och service enligt 9 § LSS	28
Rådgivning och annat personligt stöd, 9 § punkt 1 LSS	28
Personlig assistans 9 § punkt 2 LSS	28
Utreda behov av personlig assistans	29
Utreda barns behov av personlig assistans	31
Ledsagarservice enligt 9 § punkt 3 LSS	31
Kontaktperson 9 § punkt 4 LSS	32
Avlösarservice i hemmet, 9 § punkt 5 LSS	32
Korttidsvistelse, 9 § punkt 6 LSS	33
Korttidsvistelse utanför det egna hemmet i form av läger	33
Korttidstillsyn för skolungdom enligt 9 § punkt 7 LSS	33
Boende i familjehem eller i bostad med särskild service för barn och ungdomar enligt 9 § punkt 8 LSS	33
Familjehem	34
Bostad med särskild service för barn och ungdomar	34
Skolplacering	34
Bostad med särskild service för vuxna eller annan särskilt anpassad bostad för vuxna, 9 § punkt 9 LSS	34
Daglig verksamhet för personer i yrkesverksam ålder, 9 § punkt 10 LSS	35
Insatser enligt Socialtjänstlagen	35
Stöd och insatser i ordinärt boende	36
Omkostnader	36



Beslutsdatum: 220607	Diarienummer: 2022VON/0019
Dokumentnamn: Riktlinjer för handläggning av insatser enligt LSS och bistånd enligt SoL till barn och vuxna med funktionsnedsättning	

Hemtjänst	36
Personlig omvårdnad	37
Serviceinsatser	38
Trygghetslarm	40
Avlösning i hemmet	40
Egenvård	40
Boendestöd	40
Kontaktperson	41
Sysselsättning	41
Ledsagning	41
Avlösning i hemmet	42
Kollo	42
Hjälpmedel	42
Hemvårdsbidrag	42
Turbundna resor	43
Boendeinsatser	43
Omkostnader	43
Stödboende	44
HVB – Hem för vård eller boende	44
Familjehem	44
Korttidsvistelse	44
Planer för genomförande	44
Individuell plan enligt 10 § LSS	44
Samordnad individuell plan (SIP)	45
Genomförandeplan	45
Ombud	45
Personligt ombud	46
God man	46



Beslutsdatum: 220607	Diarienummer: 2022VON/0019
Dokumentnamn: Riktlinjer för handläggning av insatser enligt LSS och bistånd enligt SoL till barn och vuxna med funktionsnedsättning	

Förvaltare	46
Framtidsfullmakt	47
Anhörigas behörighet att rättshandla i vissa fall	47
Tolk	47
Skyddade personuppgifter	47
Ansvarsfördelning mellan bosättningskommun och vistelsekommun 16§	48
Bosättningskommunens ansvar	48
Vistelsekommunens ansvar	49
Ansvar för den kommun som beslutat om boende i annan kommun	49
Förhandsbesked 16 § LSS	49
Asylsökande	50
Kommunens ansvar för EU/EES medborgare	50
Uppföljning	50
Bilagor	50



Beslutsdatum: 220607	Diarienummer: 2022VON/0019
Dokumentnamn: Riktlinjer för handläggning av insatser enligt LSS och bistånd enligt SoL till barn och vuxna med funktionsnedsättning	

Syfte och omfattning

Riktlinjerna för handläggning av insatser enligt LSS och bistånd enligt SoL fastställs av vård- och omsorgsnämnden och är ett styrdokument främst riktat till handläggare som utreder och fattar delegationsbeslut om bistånd inom LSS och SoL. Syftet med riktlinjerna är att de ska verka som vägledning i handläggarens arbete med rättssäker utredning, behovsbedömning och beslutsfattande samt uppföljning av insatser. Riktlinjerna syftar också till att ge politiker en vägledning i arbetet för att säkerställa rättssäkerhet och likabehandling i handläggningen samt att ge information till kommunens medborgare om vad som gäller inom området.

Riktlinjerna har sin utgångspunkt i lag, förarbeten, rådande föreskrifter och rättspraxis och ska ses som vägledande. Riktlinjerna innebär inte någon inskränkning i den enskildes möjlighet att få sin ansökan individuellt prövad. Varje ansökan ska utredas och varje beslut ska baseras på den enskildes individuella behov.

Målgrupp

Barn och vuxna som erhåller insatser enligt lagen om stöd och service till personer med vissa funktionshinder (LSS). Barn och vuxna med fysisk funktionsnedsättning samt vuxna med psykisk funktionsnedsättning som erhåller bistånd enligt socialtjänstlagen (SoL).

Målgrupp vuxna med psykisk funktionsnedsättning

Personen har ett psykiskt funktionshinder om hen har väsentliga svårigheter med att utföra aktiviteter på viktiga livsområden, och om dessa begränsningar har funnits, eller kan antas komma att bestå, under en längre tid. Svårigheterna ska vara en konsekvens av psykisk störning. En svårighet kan för den enskilde vara väsentlig om den drabbar individens delaktighet på ett livsområde som är betydelsefullt för denne även om denna svårighet utifrån sett kan te sig som relativt lindrig. I övrigt ska svårigheter räknas som väsentliga om de omöjliggör ett självständigt liv ute i samhället. Begreppet ”längre tid” avser en minst årslång eller förutsedd årslång aktivitetsbegränsning.

Grundprincipen är att alla tillstånd som diagnostiserats eller kunde diagnostiseras som psykiska sjukdomar eller störningar kan ge konsekvensen psykiskt funktionshinder. Här används begreppet psykisk störning som samlingsbegrepp för alla tillstånd som diagnostiseras som psykiatriska.

Individens tillstånd ska kunna fylla, eller ska vid någon tidpunkt ha kunnat fylla de diagnostiska kriterierna för psykisk störning. Här ingår personer med psykosjukdom, personlighetsstörning eller något allvarigare affektivt syndrom. Även högfungerande personer (utan utvecklingsstörning) med ett neuropsykiatriskt tillstånd ingår. Hit räknas individer med Aspergers syndrom och autismspektrumstörningar. Vissa förvärvade eller medfödda psykiatriska tillstånd med klarlagd organisk bakgrund ingår, såsom post-traumatiska hjärnskador, resttillstånd efter cirkulationsstörningar i hjärnan och varaktiga



Beslutsdatum: 220607	Diarienummer: 2022VON/0019
Dokumentnamn: Riktlinjer för handläggning av insatser enligt LSS och bistånd enligt SoL till barn och vuxna med funktionsnedsättning	

psykiatriska tillstånd som en följd av svår epilepsi. Långvariga och genomgripande psykiska stresstillstånd, som vid diagnosen PTSD (post-traumatiskt stressyndrom) och ”utmattningsdepression” ingår även i den sorts störningar som kan ge konsekvensen psykiskt funktionshinder. Samsjuklighet mellan missbruk eller beroende och annan psykisk störning ingår, så kallad dubbeldiagnos.

Avgränsning

Följande tillstånd ingår inte i de psykiska störningar som enligt denna definition kan ge konsekvensen psykiskt funktionshinder:

- Missbruk eller beroende av alkohol eller andra droger (utan psykiatrisk samsjuklighet).
- Psykisk utvecklingsstörning (tidigare benämning ”begåvningshandikapp”, sänkt kognitiv förmåga) utan samtidig annan psykisk störning.
- Psykiatriska tillstånd som genom sin diagnostiska definition är kortvariga och övergående, exempelvis diagnosen Akut stressyndrom/Anpassningsstörning.
- Demenssjukdom, exempelvis Alzheimers sjukdom utan någon annan samtidig psykisk störning.

Utgångspunkter för vård- och omsorgsnämndens arbete

”Samhällets socialtjänst skall på demokratins och solidaritetens grund främja människornas

- ekonomiska och sociala trygghet,

- jämlikhet i levnadsvillkor,

- aktiva deltagande i samhällslivet.

Socialtjänsten skall under hänsynstagande till människans ansvar för sin och andras sociala situation inriktas på att frigöra och utveckla enskildas och grupper egna resurser. Verksamheten skall bygga på respekt för människornas självbestämmanderätt och integritet.”. (1 kap 1 §. SoL).

Nedan följer några centrala utgångspunkter som ska genomsyra arbetet inom vård- och omsorgsnämnden i Värmdö kommun:

Barnperspektivet

Vård- och omsorgsnämnden ska i samtliga beslut och åtgärder som direkt eller i förlängningen berör barn ha ett barnperspektiv som sätter det enskilda barnet i centrum. Allt arbete inom vård- och omsorgsnämnden ska bedrivas i enlighet med FN:s konvention om barnets rättigheter (barnkonventionen).

I både LSS och SoL finns bestämmelser som svarar mot barnkonventionen. När en åtgärd eller insats rör ett barn ska enligt 6 a § LSS och 1 kap. 2 § SoL beaktas vad hänsynen till barnets bästa kräver. Bestämmelserna är avsedda att stärka barns ställning och innebär att när en åtgärd eller insats rör ett barn ska barnet få relevant information och ges möjlighet att framföra sina åsikter. Barnets åsikter ska tillmätas betydelse i förhållande till barnets ålder



Beslutsdatum: 220607	Diarienummer: 2022VON/0019
Dokumentnamn: Riktlinjer för handläggning av insatser enligt LSS och bistånd enligt SoL till barn och vuxna med funktionsnedsättning	

och mognad. Barn som är över 15 år fyllda har rätt att föra sin egen talan i ärenden som rör handläggning enligt SoL och LSS. Det finns flera lagar som rör barns välbefinnande och ett barn som omfattas av LSS måste fortfarande få tillgång till det stöd och skydd som annan lagstiftning innehåller.

Barnperspektivet innebär att arbetet och behovsbedömningar ska göras med särskild beaktning till barnets situation, behov, intressen och åsikter. I det ingår även att göra en bedömning av vilka konsekvenser ett visst beslut kan få för barnet. Inom ramen för insatser enligt LSS ska familjeperspektivet beaktas, vilket kan innebära att beviljade insatser kan komma att täcka in stöd till föräldrar, vilket utgör ett indirekt barnperspektiv. Det är också viktigt att i handläggningen ta i beaktande barnperspektivet utifrån eventuella syskon i familjen.

Vid en intressekonflikt mellan vuxna och barn ska barnets bästa ha företräde. I Värmdö kommun ska barnperspektivet genomsyra arbetet från utredning och beslut till utförande och uppföljning av insats. I utredningar som berör barn ska det framgå att barnperspektivet har beaktats samt på vilket sätt. Vilka överväganden som gjorts och hur dessa påverkar beslutet ska alltid dokumenteras. Handläggning av utredning, insatser och uppföljning kring barn ska utgå från rådande lagstiftning, profession och beprövad erfarenhet.

För mer om barnets bästa i handläggning och dokumentation av barn och unga inom socialtjänsten se:

- Socialstyrelsens vägledning Dokumentation av barnets bästa inom socialtjänsten (2012).
- Socialstyrelsens handbok Handläggning och dokumentation inom socialtjänsten (2015).

Samverkan

Samverkan är centralt för vård- och omsorgsnämndens verksamheter, såväl intern som extern samverkan. Detta för att skapa en helhetssyn av den enskildes behov och förmåga samt för att på bästa sätt tillgodose den enskildes behov. Av 3 kap. 1 § SoL framgår att socialtjänsten har till uppgift att medverka i samhällsplanering och i samarbete med andra samhällsorgan, organisationer, föreningar och enskilda för att främja goda miljöer i kommunen samt att informera om socialtjänsten. Myndigheternas skyldighet att vara varandra behjälpliga och samverka regleras även i 8 § FL. Av 5 kap. 8 a § SoL samt i 16 kap. 3 § HSL framgår krav på överenskommelser och samarbete mellan kommun och region avseende personer med psykisk funktionsnedsättning. Överenskommelserna ska följas upp, utvärderas och omarbetas om behovet finns. Målet med överenskommelserna är att skapa en tydlighet i ansvarsfördelning och samverkansformer för att bäst tillgodose den enskildes behov.

All samverkan med externa myndigheter, organisationer och instanser ska ske med den enskildes samtycke. Om behov av bistånd från flera enheter inom socialtjänsten föreligger ska samverkan ske över enhetsgränser i samråd med den enskilde. I de fall ett ärende berör våld i nära relation krävs en god intern samverkan för att säkerställa att den våldsutsatta får det stöd och skydd som motiveras av våldet.



Beslutsdatum: 220607	Diarienummer: 2022VON/0019
Dokumentnamn: Riktlinjer för handläggning av insatser enligt LSS och bistånd enligt SoL till barn och vuxna med funktionsnedsättning	

Samverkan barn med funktionsnedsättning

Barn med funktionsnedsättning har ofta behov av insatser och specialkompetens från flera verksamheter, t ex socialtjänst, förskola och skola, habilitering och annan hälso- och sjukvård samt råd och stöd enligt LSS. Vård- och omsorgsnämnden ska uppmärksamma om ett barn har behov av insatser från andra huvudmän eller från andra delar av socialtjänsten och samverka för att olika insatser till barnet samordnas på ett ändamålsenligt sätt. Samtycke till samverkan och samordnad planering av insatser ska alltid inhämtas från barnets föräldrar. I de fall samtycke till informationsöverföring inte ges kan samverkan ske genom utbyte av metod- och sakkunskap (konsultation) såvida det inte föreligger en anmälningssituation.

Bemötande

Varje individ ska i kontakt med vård- och omsorgsnämnden få ett respektfullt bemötande. Socialtjänsten har enligt 6 § FL en serviceskyldighet som innebär att den enskilde ska få upplysningar, vägledning, råd och annan sådan hjälp i frågor som rör verksamhetsområdet. Information om socialtjänstens verksamhet ska finnas tillgänglig och handläggare ska erbjuda hjälp att förmedla informationen utifrån den enskildes behov. Hjälp och stöd ska lämnas i den utsträckning som är lämplig med hänsyn till den enskildes behov. Om någon enskild av misstag vänder sig till fel myndighet bör myndigheten hjälpa den enskilde till rätta.

Delaktighet

Den enskildes rätt till delaktighet i handläggning och insatser är en viktig princip inom vård- och omsorgsnämndens arbete och är avgörande för den enskildes rättssäkerhetsskydd. Den enskildes rätt till delaktighet innebär att utredning och insatser ska genomföras tillsammans med den enskilde och stor vikt ska läggas vid den enskildes inflytande och självbestämmande. Rätten till delaktighet medför också att den enskilde har rätt att under ärendets gång få ta del av dokumentation samt att få antecknat om den enskilde anser att någon uppgift är felaktig. Den enskilde ska rutinmässigt:

- Erbjudas att ha med sig en annan person på möten (t ex närstående, stödperson eller kontaktperson).
- Informeras skriftligt eller muntligt om sina rättigheter att få ta del av sin journal.
- Informeras om möjligheten att överklaga beslut.

Våld i nära relation

Personal som arbetar inom vård- och omsorgsnämnden ska ha relevant kunskap om våldets mekanismer och kunna bemöta en person som är våldsutsatt utifrån dennes situation. Alla handläggare ska ha teoretiska kunskaper för att kunna göra en initial bedömning om det föreligger omedelbar risk för våld eller hot om våld. Om det finns risk för hot och våld ska en risk- och säkerhetsbedömning göras. Handläggarna ska använda sig av FREDÅ-kortfrågor för att kunna identifiera våld. Om barn utsatts eller misstänks vara utsatt för våld/bevittnat våld, eller en vuxen är våldsutsatt och det finns barn i familjen, ska enheten för barn och unga alltid



Beslutsdatum: 220607	Diarienummer: 2022VON/0019
Dokumentnamn: Riktlinjer för handläggning av insatser enligt LSS och bistånd enligt SoL till barn och vuxna med funktionsnedsättning	

kontakts omgående och en anmälan enligt 14 kap. 1 § SoL ska i dessa lägen alltid göras. Samverkan sker enligt gällande rutiner.

Vård och omsorgsnämnden ska särskilt uppmärksamma personer med funktionsnedsättning som utsätts för hot och våld, alternativt när det föreligger misstanke om att så sker. Kvinnor med funktionsnedsättning kan till följd av funktionsnedsättningen vara särskilt utsatta när det gäller våld. Brottsförebyggande rådet, Brå har i sin kunskapsöversikt (*Våld mot personer med funktionshinder, rapport 2007:26*), identifierat tre teman som utmärker våldsutsatthet hos personer med funktionsnedsättning; osynlighet, sårbarhet och beroende. Osynligheten kännetecknar särskilt personer vars kontakter med omvärlden sker via ett fåtal vårdare eller som har funktionsnedsättning som innebär svårigheter att kommunicera och göra sig förstådda. Sårbarheten är delvis beroende av den funktionsnedsättning man har, och därför kan sårbarheten variera med typen och graden av funktionsnedsättning. Personer som saknar fysiska möjligheter att skydda sig mot övergrepp är sårbara, liksom personer som saknar kunskap om eller möjligheter att uttrycka sina rättigheter eller att de utsätts för våld. Många personer med funktionsnedsättning är beroende av andra för sin vardagstillvaro, för stöd och för närhet. I vissa fall är detta beroende mycket stort. Beroendet av vårdare och andra personer kan också innebära en förstärkning av den sårbarhet som funktionsnedsättningen innebär.

Vid misstanke om att en enskild i kontakt med vård- och omsorgsnämnden är utsatt för våld av en närstående ska denne erbjudas kontakt med handläggare som särskilt ansvarar för att utreda och följa upp insatser gällande våld i nära relation. Om den våldsutsatta är aktuell inom flera enheter kan samhandläggning vara nödvändig, dvs. att handläggare från olika enheter bedömer ärendet utifrån ett helhetsperspektiv.

Se även:

- SOSFS 2014:4 Socialstyrelsens föreskrifter om *Våld i nära relation*
- Socialstyrelsens Handbok om socialtjänstens och hälso- och sjukvårdens arbete med våld i nära relationer. *Våld, 2014.*
- Länsstyrelsens skrift "*Vägen till att se och agera – om våldsutsatta kvinnor med funktionsnedsättning*", 2018.
- Värmdö kommuns *Riktlinjer för Våld i nära relation.*
- Värmdö kommuns *Riktlinjer för barn och unga*

Föräldraansvar

I handläggningen ska hänsyn tas till föräldraansvaret. Normen för vad som kan anses som normalt föräldraansvar utgörs av den omvårdnad en förälder normalt ger till ett barn i aktuell ålder utan funktionsnedsättning. Det hjälpbehov och de insatser som går utöver vad som är normalt för ett barn i samma ålder utgör grunden för att bedöma behovet av insatser.

Föräldrabalken kap 6 anger att den som har vårdnaden om ett barn har ett långtgående ansvar för barnets personliga förhållande och ska tillse att barnets behov tillgodoses. Barnets



Beslutsdatum: 220607	Diarienummer: 2022VON/0019
Dokumentnamn: Riktlinjer för handläggning av insatser enligt LSS och bistånd enligt SoL till barn och vuxna med funktionsnedsättning	

föräldrar svarar även för att barnet får den tillsyn som behövs med hänsyn till barnets ålder, utveckling och övriga omständigheter. Föräldraansvaret ska synliggöras i utredning och beslut samt att det är viktigt att beakta att tyngdpunkten i föräldraansvaret förändras i och med barnets ålder. Detta är alltid en individuell bedömningsfråga. När vårdnadshavaren ansöker om insatser enligt SoL och LSS är det viktigt att beakta behovet och utformningen av insatsen även ur ett barnperspektiv. Ur ett barns perspektiv är det, i de fall insatser gäller yngre barn, angeläget att begränsa antalet personer som ger omvårdnad, stöd och service i den enskildes hem. Ju äldre barnet blir är det lika så viktigt att se till barnets behov att få bli en självständig individ och behovet av integritet och egen utveckling. Insatserna ska alltid bedömas utifrån det enskilda barnets och familjens situation.

Särskilt utsatta grupper

I kontakten med den enskilde är det viktigt att uppmärksamma särskilda behov, exempelvis om det finns ett missbruk, hemlöshet, eller en psykisk funktionsnedsättning. Kvinnor med missbruks- eller beroendeproblematik lever ofta i en särskilt utsatt situation där många är eller har varit utsatta för våld, vilket ska uppmärksammas i arbetet. Den enskilde kan ha sammansatta behov som innebär att insatser behövs från flera myndigheter, andra verksamhetsområden eller aktörer. Det är viktigt att uppmärksamma om samverkan med andra behöver initieras.

Det finns forskning som visar att personer med funktionsnedsättning löper större risk att drabbas av psykisk ohälsa, varför detta är en målgrupp som vård- och omsorgsnämnden särskilt behöver beakta för att samverkan både internt och externt med vården ska kunna tillgodoses.

Det är viktigt att särskilt uppmärksamma situationen för barn till personer med psykisk funktionsnedsättning och hitta samarbetsformer med andra områden inom socialtjänsten samt andra myndigheter och organisationer för att ge barnen och familjerna lämpligt stöd. Att ha ett barnperspektiv i beslutsfattandet innebär att noga analysera vilka följder ett beslut kan få för enskilda barn. I utredningar som rör vuxna ska det därför alltid kartläggas om det finns umgänge med barn och hur barnen berörs av den vuxnes psykiska funktionsnedsättning. I bedömningsinstrumentet DUR finns särskilda frågor som bör ställas till personer som har barn boende hos sig eller som är förälder till minderåriga barn.

Lagar och föreskrifter

Nedan redovisas lagstiftning, föreskrifter, allmänna råd som ligger till grund för riktlinjerna.

Lag (1993:387) om stöd och service till vissa funktionshindrade (LSS)

LSS är en rättighetslag som ska garantera personer med omfattande och varaktiga funktionshinder goda levnadsvillkor, att de får den hjälp de behöver i det dagliga livet och att



Beslutsdatum: 220607	Diarienummer: 2022VON/0019
Dokumentnamn: Riktlinjer för handläggning av insatser enligt LSS och bistånd enligt SoL till barn och vuxna med funktionsnedsättning	

de kan påverka vilket stöd och vilken service de får. Målet är att den enskilde ska ges möjlighet att leva som andra. LSS ger rätt till tio insatser för särskilt stöd och särskild service. De grundläggande principer som LSS bygger på är självbestämmande och inflytande, tillgänglighet, delaktighet, kontinuitet och helhetssyn. LSS är en *pluslag* till socialtjänstlagen och hälso- och sjukvårdslagen. LSS-insatserna är inte heltäckande för alla behov av individuellt stöd även om den enskilde hör till personkretsen. Att en enskild tillhör personkrets enligt LSS inskränker inte den enskildes rätt att söka insatser enligt annan lagstiftning och begränsar inte heller de rättigheter som en enskild har enligt annan lagstiftning, exempelvis SoL och hälso- och sjukvårdslagen.

Socialtjänstlag (2001:453) (SoL)

Socialtjänstlagen är en målinriktad ramlag med en kombination av skyldighets- och rättighetsregler. Lagens övergripande syfte är att främja människors ekonomiska och sociala trygghet, jämlikhet i levnadsvillkor och aktiva deltagande i samhällslivet. Socialtjänsten ska aktivt arbeta med generella, riktade och individuellt förebyggande insatser.

Socialtjänstförordning (2001:937)

I socialtjänstförordningen (SoF) ges kompletterande föreskrifter till socialtjänstlagen.

Offentlighets- och sekretesslag (2009:400)

Alla anställda inom socialtjänsten är skyldiga att följa de bestämmelser som regleras i offentlighets- och sekretesslagen, OSL. Enligt 26 kap. 1 § OSL gäller sekretess inom socialtjänsten för uppgift om enskildas personliga förhållanden om det inte står klart att uppgiften kan röjas utan att den enskilde eller någon närstående lider men. Sekretessen gäller såväl gentemot enskild som mellan myndigheter. Inom den egna verksamheten kan tjänstemän samråda med kollegor då det behövs för att fullgöra de uppgifter som åligger tjänsten. Det är viktigt att tänka på att en handläggare endast kan kontrollera om någon är aktuell på en annan enhet. Om uppgifter behövs från annan enhet för att fullfölja sitt eget uppdrag ska kontakt tas med berörd handläggare på den enheten. Det är således inte tillåtet att gå in i en annan enhets akt och läsa journaler eller utredningar.

Enligt 26 kap. 9 § OSL kan uppgifter om en enskild eller någon närstående till hen lämnas mellan myndigheter om det behövs för att ge den enskilde nödvändig vård, behandling eller annat stöd och hen:

1. inte fyllt 18 år,
2. fortgående missbrukar alkohol, narkotika eller flyktiga lösningsmedel, eller
3. vårdas med stöd av lagen om psykiatrisk tvångsvård, LPT, eller lagen om rättspsykiatrisk vård, LRV. Detsamma gäller uppgift om en gravid kvinna eller någon närstående till henne, om uppgiften behöver lämnas för en nödvändig insats till skydd för det väntade barnet.



Beslutsdatum: 220607	Diarienummer: 2022VON/0019
Dokumentnamn: Riktlinjer för handläggning av insatser enligt LSS och bistånd enligt SoL till barn och vuxna med funktionsnedsättning	

Förvaltningslag (2017:900)

Alla myndigheter är skyldiga att följa förvaltningslagens (FL) regler i handläggning av ärenden. Lagen innehåller bland annat bestämmelser om:

- allmänna krav på handläggning, 9 § FL
- parters rätt att få del av uppgifter, 10 § FL
- underrättelsen om beslut, 33 § FL
- överklagande, 41-46 § § FL

Hälso- och sjukvårdslagen 2017:30 (HSL)

I huvudsak finns det i lagstiftningen en tydlig fördelning av hälso- och sjukvårdsansvaret mellan kommun och region. Regionens ansvar att medicinskt förebygga, utreda och behandla personer med psykiatriska tillstånd framgår av 1 kap. 1 § och 8 kap. HSL. Vidare ska regionen enligt 16 kap. 3 § p. 1 HSL ingå en överenskommelse med kommunen om ett samarbete i fråga om personer med psykisk funktionsnedsättning.

Kommunen har ansvar för:

- Hälso- och sjukvårdsinsatser t.o.m. sjuksköterskenivå i bostad med särskild service och daglig verksamhet enligt SoL och LSS.

Regionen ansvarar för följande insatser vad gäller såväl somatisk som psykiatrisk vård:

- Medicinsk utredning (inkl. bedömning av psykisk funktionsnedsättning), hälso- och sjukvård, behandling och rehabilitering i såväl öppen- som slutenvård.
- Behandling och beroendevård i öppen och slutenvård för missbrukare med psykisk sjukdom.
- Hälso- och sjukvårdsinsatser vid hem för vård eller boende (HVB).

Öppen psykiatrisk tvångsvård i Lag (1991:1128) om psykiatrisk tvångsvård – LPT

LPT kompletterar HSL med regler som tar sikte på tvång inom den psykiatriska vården. Förutsättning för tvångsvård är att patienten lider av en allvarlig psykisk störning och på grund av detta har ett oundgängligt behov av psykiatrisk vård som inte kan tillgodoses på annat sätt än genom intagning på sjukvårdsinrättning för dygnetruntvård samt att samtycke saknas.

Den 1 september 2008 infördes en ny vårdform i LPT; öppen psykiatrisk tvångsvård, som innebär att en patient som inte har ett oundgängligt behov av vård på sjukhus för kvalificerad dygnetruntvård kan vårdas under tvång med öppen psykiatrisk tvångsvård. Vårdformen ska bedrivas utanför sjukvårdsinrättningen och förutsätter bland annat att patienten behöver iaktta särskilda villkor för att kunna ges nödvändig psykiatrisk vård. För att den vårdformen ska fungera krävs ett nära samarbete mellan huvudmännen. En samordnad vårdplan ska upprättas



Beslutsdatum: 220607	Diarienummer: 2022VON/0019
Dokumentnamn: Riktlinjer för handläggning av insatser enligt LSS och bistånd enligt SoL till barn och vuxna med funktionsnedsättning	

och bifogas när chefsöverläkaren ansöker hos Förvaltningsrätten om vård enligt öppen psykiatrisk tvångsvård.

Öppen rättspsykiatrisk vård i Lag (1991:1129) om rättspsykiatrisk vård - LRV

Lagen gäller rättspsykiatrisk vård efter beslut av domstol. Den 1 september 2008 infördes den nya vårdformen öppen rättspsykiatrisk vård i LRV. Samma förutsättningar som vid öppen psykiatrisk tvångsvård gäller. För patienter som ges rättspsykiatrisk vård med särskild utskrivningsprövning ska dessutom särskilt beaktas vilka villkor som behövs för att motverka risken för återfall i brottslighet som är av allvarligt slag.

Förenta nationernas konvention om barnets rättigheter (2018:1197)

Barnperspektivet ska alltid ingå i Värmdö kommuns arbete och utifrån FN:s barnkonvention ska barnets bästa alltid komma i första rummet. När en åtgärd rör barn ska enligt 6 a § LSS beaktas vad hänsynen till barnets bästa kräver. Barnkonventionen, FN:s konvention om barns rättigheter, är ett etiskt grunddokument som uttrycker världssamfundets syn på barn och ungdomar i vår tid. Den 1 januari 2020 blev barnkonventionen svensk lag, *Lag 2018:1197 om Förenta nationernas konvention om barnets rättigheter*. Lagen är ett förtydligande av barnet som rättighetsbärare och synliggör barnets rättigheter utifrån barnets perspektiv.

Barnkonventionen bygger på fyra principer:

- Barnet ska skyddas mot alla former av diskriminering
- Barnets bästa ska beaktas i alla beslut
- Barn har rätt till liv och utveckling
- Barnet ska ha rätt att säga sin mening och få den respekterad

I barnkonventionen artikel 23 finns även bestämmelser som gäller barn med funktionshinder. Enligt denna artikel skall konventionsstaterna se till att varje barn med funktionshinder, oberoende av fysiskt eller psykiskt handikapp, har ett fullvärdigt och anständigt liv så att de har möjlighet till aktivt deltagande i samhället.

Principerna i barnkonventionerna har lagts in i lagstiftningen för att säkra att barns rättigheter beaktas. Principen om barnets bästa innebär att varje beslut som rör ett barn måste grunda sig på en bedömning om vad som är bäst för barnet.

Föräldrabalken (1949:381)

Föräldrabalken, FB, bestämmer det rättsliga förhållandet mellan barn och föräldrar. Framför allt handlar föräldrabalken om barnets rättigheter och de skyldigheter som föräldrar har gentemot sina barn. I lagen regleras bland annat frågor om faderskap, adoption, vårdnad, umgänge och underhållsskyldighet. Det finns även regler om god man och förvaltare.



Beslutsdatum: 220607	Diarienummer: 2022VON/0019
Dokumentnamn: Riktlinjer för handläggning av insatser enligt LSS och bistånd enligt SoL till barn och vuxna med funktionsnedsättning	

Äktenskapsbalken (1987:230)

Äktenskapsbalken reglerar äktenskapet och dess verkningar. Lagen är könsneutral sedan maj 2009. Äktenskapsbalken ger stöd för vilka skyldigheter makar har gentemot varandra. Vid utredning om personlig assistans beaktas makars/sambos ansvar för varandra och det gemensamma hushållet, med hänvisning till äktenskapsbalken.

Rapporteringskyldighet/lex Sarah

Alla som arbetar inom vård- och omsorgsnämndens verksamheter ska medverka till att den verksamhet som bedrivs är av god kvalitet. Den som fullgör uppgifter inom verksamheten ska genast rapportera om han eller hon uppmärksammar eller får kännedom om ett missförhållande eller en påtaglig risk för ett missförhållande, som rör den som får, eller kan komma i fråga för, insatser inom verksamheten. Med missförhållanden, som ska rapporteras enligt 14 kap. 3 § SoL och 24 b § LSS, ska avses såväl utförda handlingar som handlingar som någon av försummelse eller av annat skäl har underlåtit att utföra och som innebär eller har inneburit ett hot mot eller har medfört konsekvenser för enskildas liv, säkerhet, fysiska eller psykiska hälsa. Med en påtaglig risk för ett missförhållande, som också ska rapporteras, ska avses att det är fråga om en uppenbar och konkret risk för ett missförhållande.

Hanteringen av missförhållanden och avhjälpande av missförhållanden kallas lex Sarah.

Syftet med lex Sarah är att kontinuerligt utveckla verksamheter, rätta till eventuella missförhållanden samt förhindra att liknande missförhållanden uppkommer igen. Syftet är vidare att bidra till att den enskilde får insatser av god kvalitet och att skydda den enskilde från missförhållanden. Om en rapport sker i en enskild verksamhet som arbetar på uppdrag av vård- och omsorgsnämnden ska nämnden informeras om detta. Nämnden behöver i det fallet följa upp den enskildes situation och om den enskilde behöver någon annan form av insats.

Se även:

- Socialstyrelsens handbok Lex Sarah- Handbok för tillämpningen av bestämmelserna om lex Sarah (2014).
- SOSFS 2011:5 Socialstyrelsens föreskrifter och allmänna råd om lex Sarah.
- Värmdö kommuns Lokala handbok gällande lex Sarah.

Lag (2017:612) om samverkan vid utskrivning från slutet hälso- och sjukvård

Den 1 januari 2018 trädde lagen om samverkan vid utskrivning från slutet hälso- och sjukvård i kraft. Syftet med lagen är en trygg, säker och smidig övergång från slutenvård till öppen vård och omsorg. Ingen ska behöva vara längre på sjukhus än nödvändigt och planeringen av insatser från socialtjänst och från primärvård ska påbörjas redan vid inskrivningen i slutenvården. Slutenvård, primärvård och socialtjänst ska effektivare samordna sina insatser. Enligt den nya lagen ska primärvården utse en fast vårdkontakt och vara den part som ska samordna planeringen mellan kommun och olika vårdgivare runt den utskrivningsklara patienten.



Beslutsdatum: 220607	Diarienummer: 2022VON/0019
Dokumentnamn: Riktlinjer för handläggning av insatser enligt LSS och bistånd enligt SoL till barn och vuxna med funktionsnedsättning	

En regional överenskommelse har tagits fram av Region Stockholm och Storstockholm om utskrivningsprocess enligt lagen om samverkan vid utskrivning. För överenskommelsen och riktlinjen i sin helhet hänvisas till vardgivarguiden.se

Socialstyrelsens föreskrifter och allmänna råd

Föreskrifter är bindande regler som bestämmer hur någon ska handla. Allmänna råd innehåller rekommendationer om hur en författning kan eller bör tillämpas för att uppnå de mål som avses i författningen.

Bland Socialstyrelsens föreskrifter och allmänna råd kan särskilt nämnas:

- SOSFS 2014:5 Socialstyrelsens föreskrifter och allmänna råd om dokumentation i verksamhet som bedrivs med stöd av SoL, LVU, LVM och LSS. Tillägg föreskrift HSLFFS 2016:89
- Socialstyrelsens *Stöd till barn och unga med funktionsnedsättning. Handbok för rättstillämpning vid handläggning och utförande av LSS*
- SOSFS 2002:8 Socialstyrelsens föreskrifter och allmänna råd om avgifter inom äldre- och handikappomsorg)
- SOSFS 2011:9 Socialstyrelsens föreskrifter och allmänna råd om ledningssystem för systematiskt kvalitetsarbete
- SOSFS 2005:27 Socialstyrelsens föreskrifter och allmänna råd om samverkan vid in- och utskrivning av patienter i slutenvård. Den senaste tryckte versionen med ändringsförfattning HSLF-FS 2017:23
- SOSFS 2014:4 Socialstyrelsens föreskrifter om Våld i nära relation
- SOSFS 2008:32 Socialstyrelsens allmänna råd om personalens kompetens vid handläggning och uppföljning av ärenden som avser personer med funktionshinder
- SOSFS 2002:9 Socialstyrelsens föreskrifter och allmänna råd om bostad med särskild service för vuxna enligt 9 § 9 lagen (1993:387) om stöd och service till vissa funktionshindrade, LSS ändrad genom HSLF-FS 2016:87
- SOSFS 2012:6 Socialstyrelsens föreskrifter och allmänna råd om bostad med särskild service för barn eller ungdomar enligt LSS
- Socialstyrelsens Nationella riktlinjer för psykosociala insatser vid schizofreni eller schizofreniliknande tillstånd (2018)
- Socialstyrelsens meddelandeblad nummer 3/2011; Ansvarsfördelning mellan bostadskommun och vistelsekommun.
- Socialstyrelsens meddelandeblad nummer 6/2013; Socialstyrelsens föreskrifter om bedömningen av egenvård
- Senaste version av Socialstyrelsens föreskrifter (SOSFS 2009:6) om bedömningen av om en hälso- och sjukvårdsåtgärd kan utföras som egenvård. Ändrad: t.o.m. HSLF-FS 2017:22



Beslutsdatum: 220607	Diarienummer: 2022VON/0019
Dokumentnamn: Riktlinjer för handläggning av insatser enligt LSS och bistånd enligt SoL till barn och vuxna med funktionsnedsättning	

Observera att ytterligare eller reviderade föreskrifter kan ha tillkommit efter det att nämndens riktlinjer fastställdes. Även förarbeten till lagtext och prejudicerande domar från Högsta förvaltningsdomstolen och Kammarrätt är av betydelse vid handläggningen.

FN:s konvention om rättigheter för personer med funktionsnedsättning

Personer med funktionsnedsättning har rätt att vara delaktiga i samhället och att kunna leva ett självständigt liv. Stödet till enskilda personer och samhället i stort ska utformas så att personerna kan leva som andra. Barn har särskilda rättigheter att komma till tals. Sedan 2009 är Sverige juridiskt bunden av konventionen. Konventionens syfte är att stärka skyddet av de mänskliga rättigheterna för personer med funktionsnedsättning. Den fokuserar på ickediskriminering och listar nödvändiga åtgärder för att personer med funktionsnedsättning ska kunna ta del av medborgerliga, politiska, ekonomiska, sociala och kulturella rättigheter. Några av konventionens mer centrala delar och principer handlar om rättskapacitet, tillgänglighet, att leva självständigt, vård, hjälpmedel, delaktighet och brukarinflytande. Stat, kommun och region har ett gemensamt ansvar att följa konventionen.

Inriktning Värmdö kommun

Det ska vara enkelt att ansöka och komma i kontakt med vård- och omsorgsnämndens verksamheter. Den enskilde ska känna sig delaktig i handläggningen av sitt ärende och informationen på hemsidan ska vara tydlig och lättillgänglig. Utredning och beslut skall genomföras och förmedlas på ett individanpassat sätt med hänsyn till den enskildes specifika behov. Neutralitet och tydlighet ska präglade informationen om olika utförare.

Verksamheternas arbete ska präglas av god omsorg med hög kvalitet där den enskilde möts med respekt och värnande om den personliga integriteten. Stöd och insatser ska utformas utifrån individuella behov och önskemål. Den enskilde ska stödjas till att tillvarata sina egna resurser, beviljade insatser ska möjliggöra ökad självständighet och ett funktionsbevarande förhållningssätt ska präglade nämndens insatser. För medborgare som erhåller boendeinsatser ska det finnas möjlighet till påverkan i sitt boende genom boenderåd som tillvaratar de boendes intressen.

Nämnden ska i sitt arbete ge ett gott stöd till anhöriga. Utifrån de individuella förutsättningarna ska anhörigperspektivet tas till vara, genom att involvera viktiga personer för den enskilde.

Nämnden vill i sitt uppdrag främja samarbete med civilsamhället. Frivilligorganisationer kan erbjuda enskilda stöd vid sidan av eller som komplement till biståndsbedömda insatser. Medarbetare inom nämnden ska i sitt arbete ha i åtanke det arbete som genomförs på frivillig basis i kommunen och informera medborgare i kontakt med nämnden om vad olika



Beslutsdatum: 220607	Diarienummer: 2022VON/0019
Dokumentnamn: Riktlinjer för handläggning av insatser enligt LSS och bistånd enligt SoL till barn och vuxna med funktionsnedsättning	

organisationer kan erbjuda i form av aktiviteter och stöd. I de fall behoven inte faller inom ramen för beviljande av insatser ska nämnden ha en serviceinriktad inställning och i den mån det är möjligt lotsa den enskilde till andra instanser i samhället.

Nämnden vill ytterligare främja delaktigheten för den enskilde eller dennes företrädare och intresseorganisationer genom att verka för en god dialog med Rådet för funktionshinderfrågor samt genom samverkan enligt 15 § punkt 7 LSS.

I alla ärenden som rör barn ska barnperspektivet genomsyra nämndens arbete med utgångspunkt i barnkonventionen, rådande lagstiftning och föreskrifter.

Vård- och omsorgsnämndens grundläggande värderingar

Vård- och omsorgsnämndens arbete ska utgå från människors lika värde och rättigheter och ett demokratiskt synsätt ska prägla allt arbete. Värmdö kommuns medborgare ska känna sig lyssnade på och varje enskilt möte ska kännetecknas av respekt, hänsyn och förståelse. Nämnden ska i sitt arbete alltid ha som utgångspunkt att den enskilde är expert på sina behov. Insatser som beviljas syftar till att stärka den enskildes förmåga till ett självständigt liv.

Kundval

Värmdö kommun tillämpar kundval, lag (2008:962) om valfrihetssystem, LOV, inom daglig verksamhet, hemtjänst samt kollo. Kundval möjliggör för den enskilde att välja om kommunen eller enskild utförare ska utföra insatsen. Handläggaren ska informera om vilka utförare som finns. Om den enskilde inte kan eller vill välja utförare, kan stöd till detta ges från god man eller anhörig. Kan den enskilde inte välja utförare av hemtjänst trots stöd hänvisas han eller hon till det alternativ som handläggaren anvisar som ickevalsalternativet.

Fritidsverksamhet och kulturella aktiviteter

I vissa insatser ingår fritidsverksamhet och kulturella aktiviteter. Syftet är att ge personer med omfattande funktionsnedsättning möjlighet att utifrån egna önskemål kunna ta del av det allmänna fritids- och kulturutbudet utifrån individuella förutsättningar. Fritidsverksamhet och kulturella aktiviteter ingår i insatserna:

- Boende i familjehem eller bostad med särskild service för barn eller ungdomar som behöver bo utanför föräldrahemmet
- Bostad med särskild service för vuxna

I Värmdö kommun erbjuds dessutom samtliga med beviljad LSS insats avgiftsfritt inträde på Gustavsbergbadet, vilket inkluderar tillgång till bad och gym.



Beslutsdatum: 220607	Diarienummer: 2022VON/0019
Dokumentnamn: Riktlinjer för handläggning av insatser enligt LSS och bistånd enligt SoL till barn och vuxna med funktionsnedsättning	

Kollo

I Värmdö kommun erbjuds alla som beviljats LSS insatser och bor kvar i föräldrahemmet, att delta på sommarkollo. Syftet med kollovistelsen är att den enskilde utifrån sin förmåga ska få uppleva en stimulerande vecka med olika aktiviteter.

LSS lots

Värmdö kommun erbjuder tjänsten LSS lots för medborgarna. Till LSS-lotsen kan den enskilde som har en funktionsnedsättning vända sig, för information om vilket stöd som finns för barn och vuxna med funktionsnedsättning. Den enskilde kan även få vägledning om vad som går att ansöka om, samt vägledning till rätt myndighet eller instans. Även anhöriga är välkomna med frågor.

Stöd till anhöriga

Stöd till anhöriga lagstadgas i 5 kap. 10 § SoL. Värmdö Kommun har en särskild funktion som arbetar med anhörigstöd, för dem över 18 år som önskar stöd. Anhörigstödjaren kan erbjuda såväl individuella samtal som samtal i grupp där möjlighet att träffa andra med liknande erfarenheter ges. Stöd kan ges till den som upplever sig vara i behov av det, det kan exempelvis vara en förälder, ett syskon eller en vän. Det finns även olika grupper och evenemang för anhöriga som alltid står uppdaterade på Värmdö kommuns hemsida.

LSS – grundläggande principer och utgångspunkter

LSS syftar till att garantera personer med omfattande och varaktiga funktionsnedsättningar stöd som kan undanröja svårigheter i den dagliga livsföringen. Lagen gäller bara vissa personer med funktionsnedsättning. Vilka grupper som omfattas av lagen, står angivet i 1 § LSS. Målet för insatserna enligt LSS, liksom för den generella funktionshinderspolitiken, är att den enskilde får möjlighet att leva som andra. De bärande principerna för LSS lagstiftningen är självbestämmande och inflytande, tillgänglighet, delaktighet, kontinuitet och helhetssyn.

Frågan om en person tillhör någon av de tre personkretsarna som nämns i 1 § blir aktuell när personen ansöker om insatser enligt 9 § LSS.

LSS innehåller bestämmelser om insatser för särskilt stöd och särskild service åt personer:

1. med utvecklingsstörning, autism eller autismliknande tillstånd
2. med betydande och bestående begåvningsmässigt funktionshinder efter hjärnskada i vuxen ålder föranledd av yttre våld eller kroppslig sjukdom eller
3. med andra varaktiga fysiska eller psykiska funktionshinder som uppenbart inte beror på normalt åldrande, om de är stora och förorsakar betydande svårigheter i den dagliga livsföringen och därmed ett omfattande behov av stöd eller service.



Beslutsdatum: 220607	Diarienummer: 2022VON/0019
Dokumentnamn: Riktlinjer för handläggning av insatser enligt LSS och bistånd enligt SoL till barn och vuxna med funktionsnedsättning	

De två första punkterna i personkretsen är diagnosstyrda. Diagnosen ska vara medicinskt styrkt genom läkarintyg. Den tredje punkten utreds av biståndshandläggare och fokuserar på vilka konsekvenser som den enskildes sjukdom/hälsotillstånd åsamkar. Samtliga rekvisit ska vara uppfyllda för att personen ska tillhöra personkrets två eller tre. För att ansökan ska kunna behandlas begärs alltid läkarutlåtande om den enskildes hälsotillstånd och funktionsnedsättning i enlighet med Socialstyrelsens föreskrifter.

Insatser enligt LSS prövas alltid i två steg. Först görs en prövning om personkretstillhörighet. Om den enskilde inte bedöms tillhöra personkretsen fattas beslut om avslag gällande personkrets som den enskilde har möjlighet att överklaga. Om den enskilde bedöms tillhöra personkretsen görs en behovsprövning av insatsen och därefter fattas beslut om att bevilja eller avslå insats.

Till kommunens uppgifter hör att fortlöpande följa upp vilka som omfattas av lagen och vilka deras behov av stöd och service är, vilket framgår av 15 § LSS. När ett beslut löper ut och den enskilde på nytt ansöker om insats ska en ny personkretsbedömning därför genomföras.

Bedömning av personkretstillhörighet för barn

Personkretstillhörighet enligt 1 § punkt 1 och 2 LSS, som rör barn, ska göras utifrån samma kriterier som för vuxna. Vid bedömning av personkretstillhörighet enligt 1 § punkt 3 LSS, och ansökan rör ett yngre barn får handläggaren göra en bedömning av om barnet med stigande ålder kan antas komma att få onormalt stora svårigheter i den dagliga livsföringen och därmed ett omfattande behov av stöd och service. (Prop. 1992/93:159, avsnitt 14.1, s. 169).

Kvalitet i LSS

LSS insatser som beviljas ska vara god kvalitet.

- Den enskilde ska genom insatserna tillförsäkras goda levnadsvillkor.
- Insatserna ska vara varaktiga. Den enskilde måste kunna lita på att insatser ges så länge behov föreligger. Kontinuiteten ska garanteras.
- Insatserna ska vara samordnade, dvs. inte ses isolerade från varandra.
- Insatserna ska anpassas till mottagarens individuella behov samt utformas så att de är lätt tillgängliga för de människor som behöver dem, vilket innefattar närhetsprincipen enligt LSS.
- Insatserna ska utformas så att de stärker den enskildes förmåga att leva ett självständigt liv.

Goda levnadsvillkor

Innebörden i goda levnadsvillkor enligt LSS är att individen ska få en möjlighet att leva ett liv som andra som inte har en funktionsnedsättning. Den enskilde ska genom insatserna tillförsäkras goda levnadsvillkor. Andra viktiga utgångspunkter är anhörigas behov av att kunna leva ett aktivt och tryggt liv. Barn och ungdomar ska ges förutsättningar för god fysisk och psykisk utveckling och i övrigt sådana uppväxtvillkor som betraktas som goda för alla



Beslutsdatum: 220607	Diarienummer: 2022VON/0019
Dokumentnamn: Riktlinjer för handläggning av insatser enligt LSS och bistånd enligt SoL till barn och vuxna med funktionsnedsättning	

barn och ungdomar. Värmdö kommun ska verka för att de goda levnadsvillkoren enligt lagstiftningens intentioner efterlevs.

LSS och SoL

LSS utgör ett komplement till SoL och annan lagstiftning. Insatser enligt LSS och SoL är frivilliga och ges efter ansökan från den enskilde. Personer som omfattas av LSS och som är i behov av stöd ska i första hand prövas enligt LSS, men kan också ha rätt till insatser enligt SoL.

Bärande principer

Valfrihet och integritet är två viktiga begrepp i LSS-lagen och dess intentioner. Valfrihet stärker den enskildes integritet. LSS ger en ökad valfrihet för den enskilde genom de olika insatser som finns att erhålla. Dessa leder i sin tur till ett mer självständigt liv och därmed en ökad integritet.

Familjeperspektivet

I förarbetet till LSS betonas att barnet är en del av familjen. Barnet och barnets familj beskrivs ofta i ett sammanhang och deras intressen ses som samstämmiga, vilket ska beaktas vid beviljande av insatser.

” Föräldrars ansvar och inflytande betonas, hela familjens välbefinnande beaktas liksom de olika roller som varje familjemedlem har eller vill ha också utanför familjen. Grunden är att barn och ungdomar med omfattande funktionshinder skall ha tillgång till en stabil familjesamhörighet. Det kräver att det samhällsstöd som riktas till alla barn och barnfamiljer kompletteras på ett sätt som svarar mot individuella behov och önskemål.” (Prop. 1992/93:159 s.218).

Avgifter

Se Riktlinjer för avgiftshandläggning inom avdelningen Bistånd- och kvalitet.

Omvårdnad i vissa insatser

Omvårdnad ingår i insatserna avlösarservice, korttidsvistelse, korttidstillsyn, familjehem och bostad med särskild service för barn eller ungdomar, bostad med särskild service för vuxna samt daglig verksamhet, vilket framgår av 9 e § LSS. I omvårdnaden ligger en skyldighet att stödja och hjälpa den enskilde med dagliga personliga behov som han eller hon har svårigheter att klara själv. Omvårdnad innefattar individuellt anpassad hjälp i den dagliga livsföringen som behövs för att tillgodose den enskildes fysiska, psykiska och sociala behov. Det är de individuella behoven som ska tillgodoses och vad som ingår i omvårdnaden ser därför olika ut.

Tidsbegränsade beslut

Insatser som fattats med stöd av LSS ska präglas av kontinuitet och respekt för den enskildes självbestämmande. Det kan dock finnas skäl att tidsbegränsa insatser i de fall det kan förutses



Beslutsdatum: 220607	Diarienummer: 2022VON/0019
Dokumentnamn: Riktlinjer för handläggning av insatser enligt LSS och bistånd enligt SoL till barn och vuxna med funktionsnedsättning	

att den enskildes behov av insatsen varierar över tiden. Detta kan vara aktuellt vid insatser som beviljas till barn och unga, då den framtida utvecklingen och framtida behov av insatser kan vara svår att förutse, vilket i vissa fall även rör insatser som ges till vuxna. Tidsbegränsningen får inte innebära att rättigheterna enligt lagen urholkas.

Handläggning och dokumentation

Dokumentation

I socialtjänstlagen 11 kap. 5 § samt 21 a § LSS, regleras dokumentationsskyldigheten inom socialtjänstens verksamheter. Dokumentationen ska utvisa beslut och åtgärder som vidtas i ärendet samt faktiska omständigheter och händelser av betydelse. Handlingar som rör enskildas personliga förhållanden skall förvaras så att obehöriga inte får tillgång till dem. Dokumentationen är en förutsättning för den enskildes rättssäkerhet. Det som kommit fram i en utredning om den enskilde och som är av betydelse för bedömning och beslut i ett ärende ska dokumenteras. Myndigheter ska förhålla sig respektfullt under dokumentationen och den enskildes rätt till delaktighet ska beaktas. I 11 kap. 6 § SoL framkommer också att de som berörs av anteckningar bör hållas underrättade om journaler och andra anteckningar som förs om denne. Om den enskilde anser att någon uppgift i dokumentationen är oriktig skall detta antecknas.

SOSFS 2014:5 Socialstyrelsens föreskrifter och allmänna råd om dokumentation i verksamhet som bedrivs med stöd av SoL, LVU, LVM och LSS är mer detaljstyrda och talar om hur något ska dokumenteras och hur ett ärende ska följas. Vid dokumentation ska handläggaren utgå från föreskrifterna.

Dokumentation utifrån tjänstemannaansvaret

Dokumentationen är viktig även för handläggarnas egen skull, det individuella tjänstemannaansvaret medför att den enskilde tjänstemannen är ansvarig för innehållet i de anteckningar som denne skriver. Därför har dokumentationen betydelse även för handläggares rättsliga ställning som rör det enskilda ärendet och ärendets handläggning (prop. 2004/5:39).

Ansökan

För att få sin ansökan prövad förutsätts att den enskilde själv eller behörig företrädare (vårdnadshavare, fullmaktsinnehavare, god man eller förvaltare) ansöker om insatsen. LSS och SoL saknar tvångsbestämmelser. En ansökan kan lämnas skriftligen eller muntligen av den enskilde eller genom legal företrädare. Ett intyg som styrker personkretstillhörighet eller funktionsnedsättning ska bifogas ansökan. En ansökan från den enskilde eller behörig företrädare leder alltid till utredning och beslut.

De som är behöriga att söka är:



Beslutsdatum: 220607	Diarienummer: 2022VON/0019
Dokumentnamn: Riktlinjer för handläggning av insatser enligt LSS och bistånd enligt SoL till barn och vuxna med funktionsnedsättning	

- Vuxna personer från 18 år ska själva begära insatser men kan företrädas av fullmaktsinnehavare, god man eller förvaltare. Att ansöka genom företrädare kan antingen vara den enskildes egna val eller att den enskilde saknar förmåga att på egen hand ta ställning i frågan.
- Vårdnadshavare om insatsen avser barn under 15 år.
- Vårdnadshavare om insatsen avser barn som fyllt 15 år men inte 18 år och som saknar förmåga att på egen hand ta ställning i frågan.
- Barn som är 15 år men som inte fyllt 18 år, och som har förmåga att ta ställning ska begära insatsen tillsammans med vårdnadshavare. Om ett barn som fyllt 15 år har förmåga att ta ställning och inte vill ansöka om insats enligt LSS kan i regel ingen utredning inledas (Prop. 1992/93:159 s. 173).

Finns det två vårdnadshavare är huvudregeln att båda ska stå bakom ansökan, detta gäller även i de fall då föräldrarna är frånskilda, men har gemensam vårdnad. Förblir vårdnadshavarna oense kan nämnden oftast inte behandla ansökan. Vissa insatser är dock undantaget kravet att båda vårdnadshavarna ska stå bakom ansökan. Av 6 kap. 13 a § framgår att vård- och omsorgsnämnden får besluta om vilken åtgärd som ska vidtas ifall vårdnadshavare inte kan komma överens och insatserna rör biträde av kontaktperson, avlösarservice och korttidsvistelse enligt LSS.

Handläggningstid

Alla ärenden ska enligt 9 § Förvaltningslag (2017:900) handläggas så enkelt, snabbt och kostnadseffektivt som möjligt utan att rättssäkerheten eftersätts. Värmdö kommun har som målsättning att alla ansökningar som rör insatser enligt LSS och SoL ska vara kommunicerade och beslutade senast inom 60 dagar. Vid ansökan om bistånd vid utskrivning från sjukvård fattas beslut omgående för att möjliggöra hemgång. Förvaltningslagens krav på skyndsamhet ska alltid vara rådande och ärendets karaktär påverkar naturligtvis behovet av skyndsamhet.

Kommunicering av utredning

I 25 § FL anges att innan en myndighet fattar ett beslut i ett ärende ska den, om det inte är uppenbart obehövt, underrätta den som är part om allt material av betydelse för beslutet och ge parten tillfälle att inom en bestämd tid yttra sig över materialet.

Beslut

Ett ärende avgörs alltid genom ett beslut. Ett beslut i ett ärende ska fattas direkt när en utredning är slutförd, oavsett om beslutet kan verkställas vid denna tidpunkt. Alla beslut ska omgående meddelas skriftligt eller muntligt till den enskilde.

Beslutet ska formuleras på ett enkelt sätt så att den enskilde kan förstå innebörden av beslutet och innefatta en beskrivande motivering till beslut.

Av beslutet ska klart framgå:

- Vad den enskilde ansökt om



Beslutsdatum: 220607	Diarienummer: 2022VON/0019
Dokumentnamn: Riktlinjer för handläggning av insatser enligt LSS och bistånd enligt SoL till barn och vuxna med funktionsnedsättning	

- Vilka insatser som beviljats och i vilken omfattning
- För hur lång tid beslutet gäller
- Motivering till eventuellt avslag

De skäl eller alternativ till att sökt bistånd ska avslås och som anges som motivering för avslag, ska vara sakliga samt utgå från den enskildes faktiska livsomständigheter.

Delegation

Med delegation menas att vård- och omsorgsnämnden överfört sin beslutanderätt till tjänstemän som är underställda nämnden. Ett beslut som är fattat på delegation betraktas som ett beslut av nämnden. I beslutsfattandet är det viktigt att kontrollera vem som har rätten att fatta beslutet då beslut som är underskrivna av fel delegat saknar laglig verkan. Gällande delegationsordning finns på kommunens hemsida.

Överklagan

Ett beslut får enligt Förvaltningslag (2017:900) överklagas av den som beslutet angår och om beslutet har gått personen emot. Vård- och omsorgsnämnden är skyldig att informera den enskilde om möjligheten att överklaga och att vid behov vara behjälplig att utforma överklagandet. Detta görs av ansvarig handläggare. Information om hur ett beslut ska överklagas lämnas alltid skriftligt till den enskilde tillsammans med beslutet. Förenklad delgivning tillämpas.

Verkställighet av beslut

När ett beslut har fattats upprättas ett uppdrag, som skickas till utföraren för verkställighet av beslutet. Insatserna ska utformas i samråd med den enskilde som ska ges största möjliga inflytande över hur insatserna utförs. Det är endast vid insats där LOV tillämpas som utförare kan väljas av den enskilde.

Uppdragets utformning är av stor betydelse för hur utföraren ska ta sig an uppdraget. Av uppdraget ska följande framgå:

- Vad som har beviljats (antal, timmar, pass eller annan tidsbegränsning)
- Brukarens aktuella situation
- Varför hjälpen behövs
- Insatsens syfte och önskade uppnådda mål
- Övrig information som framkommit vid utredningen och som utföraren behöver känna till för att kunna utföra sitt uppdrag, exempelvis social situation, särskilda önskemål från den enskilde, eventuella hjälpmedel, smittorisk, tidigare våldshistorik etc.

Uppföljning av insats

Insatser som rör barn följs upp minst två gånger per år. Ärenden som rör vuxna följs upp minst en gång per år. Uppföljningsdelen i DUR ska användas vid ärenden som rör vuxna med



Beslutsdatum: 220607	Diarienummer: 2022VON/0019
Dokumentnamn: Riktlinjer för handläggning av insatser enligt LSS och bistånd enligt SoL till barn och vuxna med funktionsnedsättning	

psykisk funktionsnedsättning. Uppföljningen av insatser är lagstyrd och syftar till säkerställande om att den enskilde får en insats av god kvalitet och som motsvarar den enskildes behov.

Vid en uppföljning av insats ska beställningen ses över. Handläggaren och den enskilde bör särskilt följa upp och eventuellt omformulera insatsens syfte och önskade uppnådda mål så att utföraren av uppdraget får en tydlig bild av vad stödet ska leda till. En ny nivåbedömning ska göras.

Ej verkställda beslut

Alla gynnande beslut som inte verkställts inom tre månader från dagen då beslutet fattades ska anmälas till Inspektionen för vård och omsorg (IVO). Även ärenden där verkställigheten avbryts och inte återupptas inom tre månader ska anmälas. Rapportering sker en gång per kvartal. I vissa fall kan IVO fatta beslut om sanktionsavgift när kommuner inte verkställt beslut.

Utredning och bedömning av behov

Att genomföra en utredning

En utredning enligt LSS ska ge svar på tre centrala frågor:

- Ingår personen i den personkrets som beskrivs i LSS?
- Har personen behov av insatsen?
- Tillgodoses behovet (faktiskt) på annat sätt?

En utredning enligt SoL ska ge svar på följande:

- Ingår personen i målgruppen barn och vuxna med fysisk funktionsnedsättning eller vuxna med psykisk funktionsnedsättning?
- Har personen behov av insatsen?
- *Kan* behovet tillgodoses på annat sätt?

Begreppet utredning gäller för all den verksamhet som behövs för att göra det möjligt för en myndighet att fatta beslut eller lämna ett begärt yttrande i ett ärende. En utredning kan ta olika lång tid beroende på omständigheterna i det enskilda fallet. Sammanfattningsvis innebär en utredning att handläggaren behöver samla in kunskap om den enskilde och dennes situation samt att nödvändiga handlingar begärs in. Därefter gör handläggaren en analys och bedömning som ligger till grund för ett beslut. Utredningen ska beskriva den enskildes totala behov på ett allsidigt sätt och ge en så objektiv beskrivning av situationen som möjligt. Den enskilde är skyldig att i möjligaste mån medverka vid utredningen. Utredningen och dess



Beslutsdatum: 220607	Diarienummer: 2022VON/0019
Dokumentnamn: Riktlinjer för handläggning av insatser enligt LSS och bistånd enligt SoL till barn och vuxna med funktionsnedsättning	

dokumentation ska vara saklig och opartisk. Utredningen ska vara tillräckligt omfattande för att kunna ge tillfredsställande underlag för beslut, men inte vara mer genomgripande än vad som är nödvändigt för utredningens syfte.

Utredning och behovsbedömning enligt DUR

Det manualbaserade utredningsformuläret DUR (dokumentation, utvärdering, resultat) ska användas vid utredningar inom socialpsykiatri. En kartläggning av individens livssituation görs som omfattar samtliga livsområden i DUR. Utredning och bedömning ska utföras i samråd med den som söker bistånd och beslutet ska bygga på en helhetssyn. En genomgång av livsområdena i DUR säkerställer att sociala, medicinska och psykiska behov beaktas. En förutsättning för rätt insatser är en noggrann och individuell bedömning baserad på svaren i DUR. Valet av insatser får bedömas utifrån kartläggningen och den enskildes resurser. Den enskildes önskemål och förslag ska prövas. Anhöriga och/ eller närstående eller annan företrädare ska, om den enskilde vill det, beredas möjlighet att ge sina synpunkter. Kommunen ska vid behov samverka med företrädare för andra instanser såsom regionens psykiatri såväl i sluten- som i öppenvård, försäkringskassa, arbetsmarknadsmyndigheter, frivilliga organisationer samt anhöriga. Detta förutsatt att den enskilde samtycker till det. Hänsyn ska inte tas till den enskildes ekonomi i samband med beslut om bistånd.

När det gäller personer med psykisk funktionsnedsättning kan det finnas svårigheter att alltid få acceptans hos den enskilde för lagens intentioner. Detta ställer krav på aktivt motivationsarbete så att de behov personen har kan tillgodoses. Det är viktigt att särskilt uppmärksamma frågor om bemötande och tillgänglighet under utredningen. Det kan ha avgörande betydelse för en persons möjlighet att komma till tals och utöva inflytande över planerade och beslutade insatser. Det är viktigt att handläggaren utgår från den enskildes faktiska förutsättningar och behov. Den enskilde ska ges reell möjlighet att vara delaktig i utformningen av aktuella insatser.

Barnperspektiv i handläggningen

Vid ansökningar som rör barn är det av stor vikt att handläggaren får tillgång till att träffa barnet. Barn har rätt att komma till tals vid alla beslut som rör dem. Barnets synpunkter ska alltid utvärderas och det ska skapas möjligheter för att barnets åsikter får komma fram och redovisas på bästa sätt (3 kap. 5 § SoL, 8 § LSS). I Värmdö kommun ska biståndsavdelningen verka för att barnets röst i utredning och uppföljning av insats synliggörs och redovisas i dokumentationen. Hänsyn ska tas till barnets vilja, som ska ingå som en del av utredningen. Handläggaren ska i samråd med vårdnadshavare hitta en lämplig samtalsmetod, anpassat utifrån vilken kommunikation som är bäst lämpad för barnet, samt i en trygg miljö för barnet. Att komma till tals är en rättighet för barnet och inte en skyldighet. I de fall barnet deltar i de vuxnas samtal är det av stor vikt att hitta en balans och beakta vad det är lämpligt att barnet lyssnar in och inte.



Beslutsdatum: 220607	Diarienummer: 2022VON/0019
Dokumentnamn: Riktlinjer för handläggning av insatser enligt LSS och bistånd enligt SoL till barn och vuxna med funktionsnedsättning	

Insatser enligt LSS

Omkostnader

Insatser enligt LSS är avgiftsfria. Avgifter för hyra i vuxenboende och avgift för barnboende tillkommer. Kostnader för mat och övriga kostnader för privat bruk kan tillkomma. Avgifter inom ramen för insatserna tas ut enligt Värmdö kommuns gällande taxor och avgifter. Den enskilde står för sina egna omkostnader inom insatsen.

Insatserna för särskilt stöd och service enligt 9 § LSS

1. rådgivning och annat personligt stöd som ställer krav på särskild kunskap om problem och livsbetingelser för människor med stora och varaktiga funktionshinder,
2. biträde av personlig assistent eller ekonomiskt stöd till skäligen kostnader för sådan assistans, till den del behovet av stöd inte täcks av beviljade assistanstimmar enligt 51 kap. socialförsäkringsbalken,
3. ledsagarservice,
4. biträde av kontaktperson,
5. avlösarservice i hemmet,
6. korttidsvistelse utanför det egna hemmet,
7. korttidsstillsyn för skolungdom över 12 år utanför det egna hemmet i anslutning till skoldagen samt under lov,
8. boende i familjehem eller bostad med särskild service för barn eller ungdomar som behöver bo utanför föräldrahemmet,
9. bostad med särskild service för vuxna eller annan särskilt anpassad bostad för vuxna,
10. daglig verksamhet för personer i yrkesverksam ålder som saknar förvärvsarbete och inte utbildar sig. Lag (2010:480).

Att en person har rätt till insatser enligt LSS innebär ingen inskränkning i personens rätt att få stöd enligt annan lagstiftning.

Rådgivning och annat personligt stöd, 9 § punkt 1 LSS

Region Stockholm, Habilitering och Hälsa, ansvarar för denna insats.

Personlig assistans 9 § punkt 2 LSS

Med personlig assistans enligt 9 § 2 avses personligt utformat stöd som ges av ett begränsat antal personer åt den som på grund av stora och varaktiga funktionshinder behöver hjälp med andning, sin personliga hygien, måltider, att klä av och på sig, att kommunicera med andra eller annan hjälp som förutsätter ingående kunskaper om den funktionshindrade (grundläggande behov). Hjälp med andning eller med måltider i form av sondmatning ska anses som sådant stöd, oavsett hjälpens karaktär. Om behovet avser hjälp med måltider i form av sondmatning, omfattar rätten till insats alla åtgärder som är direkt nödvändiga för förberedelse och efterarbete i samband med sådana måltider. Om behovet avser hjälp med andning, omfattar rätten till insats alla åtgärder som är direkt nödvändiga för att hjälpen ska



Beslutsdatum: 220607	Diarienummer: 2022VON/0019
Dokumentnamn: Riktlinjer för handläggning av insatser enligt LSS och bistånd enligt SoL till barn och vuxna med funktionsnedsättning	

kunna ges. Med det grundläggande behovet andning avses ett behov av sådan hjälp som förutsätter dels att den enskilde har en dokumenterad nedsättning av någon av andningsfunktionerna, dels att det kan finnas en risk för den enskildes hälsa, ytterst den enskildes liv, om hjälpinsatserna inte ges. Hjälpåtgärder som mer allmänt syftar till att förbättra andningsförmågan eller underlätta andning ger således inte rätt till personlig assistans som ett grundläggande behov. Den som har behov av personlig assistans för sina grundläggande behov har även rätt till insats enligt 9 § 2 för andra personliga behov om behoven inte tillgodoses på annat sätt (9 a § LSS).

Utreda behov av personlig assistans

En omfattande utredning genomförs innan ett beslut om personlig assistans kan fattas. För att kunna beviljas personlig assistans behöver den enskilde förutom att ingå i LSS personkrets, ha behov av stöd med flera av sina grundläggande behov. Den enskildes behov av stöd behöver dessutom vara av en viss omfattning och karaktär för att ge rätt till personlig assistans, vilket beskrivs mer ingående nedan. Den enskilde kan vara berättigad till insatsen även om denne inte behöver hjälp med samtliga grundläggande behov.

De grundläggande behoven är tydligt avgränsade och beskrivna i lagtext och rättspraxis:

- andning
- personlig hygien
- måltider
- sondmatning
- av- och påklädning
- att kommunicera med andra
- *annan hjälp som förutsätter ingående kunskaper om den enskilde.*

Annan hjälp som förutsätter ingående kunskap om den funktionshindrade, kan endast bli aktuellt när personen har en psykisk funktionsnedsättning och den psykiska funktionsnedsättningen är stor och varaktig. (Se också HFD 2015 ref. 46 och HFD 2012 ref. 41).

Assistansen skall vara förbehållen krävande eller i olika avseenden komplicerade situationer, i regel av mycket personlig karaktär. Avgörande bör vara att den enskilde behöver personlig hjälp för att klara sin hygien, för att klä sig och klä av sig, för att inta måltider eller för att kommunicera med andra. Avsikten bör emellertid vara att assistansen därutöver också skall ges i andra situationer där den enskilde behöver kvalificerad hjälp och som ingår i det dagliga livet, t.ex. om personen behöver hjälp för att komma ut i samhället, för att studera, för att delta i daglig verksamhet eller för att få eller behålla ett arbete. Personlig assistans bör alltid övervägas som alternativ för barn och ungdomar till att bo utanför föräldrahemmet och för vuxna till att bo på en institution. (Prop. 1992/93:159 s.64).

För att beviljas personlig assistans ska den enskildes hjälpbehov uppfattas som mycket privata och känsliga för den personliga integriteten och den funktionshindrade måste anses ha ett särskilt intresse av att kunna bestämma vem som ska ge sådan hjälp och hur den ska ges. Det



Beslutsdatum: 220607	Diarienummer: 2022VON/0019
Dokumentnamn: Riktlinjer för handläggning av insatser enligt LSS och bistånd enligt SoL till barn och vuxna med funktionsnedsättning	

är inte all hjälp med till exempel måltider eller påklädning som kan anses vara av detta kvalificerade slag, vilket enligt Högsta förvaltningsdomstolen (RA 2009 ref. 57) bör beaktas vid tolkningen av vad som ska anses omfattat av hjälp med de grundläggande behoven. Den som har behov av personlig assistans för sina grundläggande behov har även rätt till insats enligt 9 § 2 för andra personliga behov om behoven inte tillgodoses på annat sätt (9 a § LSS).

Det finns inget krav på att behovet av hjälp med de grundläggande behoven ska ha en viss tidsmässig omfattning. Dock har tidsfaktorn självfallet betydelse. Ju större stödbehov i tid som föreligger desto mer är det som talar för att rätt till personlig assistans föreligger. För att närmare söka svar på vilka kriterier som ska vara uppfyllda för att beviljas personlig assistans ska handläggaren utgå från förarbeten till lagen samt rättspraxis.

För att ansökan ska kunna behandlas begärs alltid läkarutlåtande om den enskildes hälsotillstånd och funktionsnedsättning i enlighet med Socialstyrelsens riktlinjer.

Hushållsgemenskap

I bedömningen av personlig assistans beaktas makars eller sambos ansvar för varandra, med hänvisning till äktenskapsbalken liksom andra vuxnas ansvar för varandra när de delar hushållsgemenskap.

Personlig assistans i bostad med särskild service

I bostad med särskild service, servicebostad och gruppboende ska det finnas en fast personalbemanning som täcker den enskildes hela hjälpbehov, därför föreligger i normalfallet inte rätt till personlig assistans i dessa boenden. I annan särskilt anpassad bostad ingår inte fast bemanning, vilket innebär att personlig assistans kan bli aktuellt.

Personlig assistans i daglig verksamhet

I insatsen daglig verksamhet ingår omvårdnad och personlig assistans ska i normalfallet inte ersätta den personal som behövs för att driva daglig verksamhet.

Personlig assistans för funktionshindrade föräldrar

Ett barns behov av omvårdnad är principiellt inte en uppgift för föräldrarnas personliga assistent. Under den allra första tiden i ett barns liv är dock barnet känslomässigt och praktiskt totalt beroende av föräldern. Om föräldern har en personlig assistent är det därför naturligt att assistenten, om han eller hon är lämpad för det, också hjälper den funktionshindrade föräldern att klara den praktiska omvårdnaden om barnet, till exempel vid amning och blöjbyten.

När förälder är personlig assistent

När en förälder är personlig assistent åt sitt barn ska en prövning av behov om avlastning och korttidsvistelse göras på samma sätt som om den enskilde anlitat utomstående assistans.

Åldersgräns

Ansökan om personlig assistans kan inte göras efter 65-årsdagen. Den enskilde över 65 år behåller den assistans som han eller hon beviljats före 65 års ålder tills vidare, men kan inte



Beslutsdatum: 220607	Diarienummer: 2022VON/0019
Dokumentnamn: Riktlinjer för handläggning av insatser enligt LSS och bistånd enligt SoL till barn och vuxna med funktionsnedsättning	

beviljas någon utökning enligt LSS. Ifall det uppstår behov av utökad insats får detta sökas enligt SoL i form av hemtjänst.

Rätten till dubbelassistans

Det kan ibland behövas hjälp av flera assistenter samtidigt, s.k. dubbel assistans. Behov av två eller fler assistenter samtidigt kan uppstå både i vissa avgränsade moment och under längre perioder. Rätt till dubbelassistans föreligger först när möjligheterna att tillgodose behovet med hjälp av bidrag enligt lagen (2018:222) om bostadsanpassningsbidrag eller genom hjälpmedel har utretts. Med hjälpmedel avses sådana som regleras i hälso- och sjukvårdslagen. För mer information om bostadsanpassningsbidrag se *Riktlinjer för bostadsanpassningsbidrag*.

Personlig assistans från kommun och försäkringskassa

När den enskilde ansöker om personlig assistans både hos vård- och omsorgsnämnden och Försäkringskassan har båda instanser skyldighet att utreda ansökan oberoende av varandra. När vård- och omsorgsnämnden utreder behoven och bedömer att den enskilde har grundläggande behov som överstiger 20 timmar i veckan ska detta meddelas till Försäkringskassan som i sin tur gör en egen utredning.

Utreda barns behov av personlig assistans

Vid bedömning av barns rätt till personlig assistans och omfattningen av insatsen ska hänsyn tas till det som normalt kan anses falla inom ramen för föräldraansvaret. Det är behovet av extra tillsyn och omvårdnad med anledning av funktionsnedsättningen som ska ligga till grund för bedömningen om rätten till personlig assistans. Det är de hjälpbehov som går utöver vad som är normalt för ett barn i motsvarande ålder som läggs till grund för bedömningen. Det innebär att vårdnadshavarens ansvar för ett barns omvårdnad helt naturligt måste bedömas vara mer omfattande ju yngre barnet är.

Ledsagarservice enligt 9 § punkt 3 LSS

Ledsagning ska möjliggöra för personer med omfattande funktionsnedsättningar att delta i samhällslivet och syftar till enklare aktiviteter av vardaglig karaktär. Avsikten är att den enskilde ska få hjälp att komma ut bland andra människor, exempelvis genom ledsagning för besök hos vänner eller kultur- och fritidsaktiviteter. Ledsagarservicen syftar till att bryta den isolering som ofta blir följderna av ett omfattande funktionshinder. Insatsen bör ha karaktären av personlig service och anpassas efter den enskildes individuella behov och önskemål. Insatsen innefattar aktiviteter utanför hemmet. Vid bedömningen av behovet av ledsagarservice till barn ska omfattningen av föräldraansvaret för barn utan funktionsnedsättning i jämförbar ålder beaktas.

I Värmdö kommun tillämpas en flexibel modell för ledsagning, som innebär möjlighet att nyttja beviljade ledsagningstimmar inom en tremånadersperiod. I praktiken innebär flexmodellen att den enskilde har rätt att föra över outnyttjade timmar från en månad till nästkommande månader, inom en fast tremånadersperiod. Ramen för användande av timmar



Beslutsdatum: 220607	Diarienummer: 2022VON/0019
Dokumentnamn: Riktlinjer för handläggning av insatser enligt LSS och bistånd enligt SoL till barn och vuxna med funktionsnedsättning	

är tre månader, därefter påbörjas en ny tremånadersperiod. För ytterligare information se *Rutin vid ledsagning och ledsagarservice*.

Den enskildes individuella behov ska vara avgörande vid bedömningen av omfattning av insatsen och beräkningen av tid realistisk för att kunna genomföra insatsen. Av beslutet ska det övergripande syftet med insatsen framgå.

Om den enskilde har personlig assistans enligt LSS eller assistansersättning enligt Socialförsäkringsbalken (2010:110) (SFB) ska ledsagning tillgodoses inom ramen den personliga assistansen. Den enskilde har dock alltid rätt till en individuell prövning och myndigheten ska alltid titta utifrån att behovet faktiskt tillgodoses.

Kontaktperson 9 § punkt 4 LSS

Kontaktperson kan beviljas när den enskilde har ett begränsat socialt nätverk, riskerar isolering eller har behov av att bryta isolering.

En viktig uppgift bör vara att hjälpa till att bryta den enskildes isolering genom samvaro och hjälp till fritidsverksamhet. Ett syfte är att medverka till att en person med funktionsnedsättning kommer ut i samhället, och kommer i kontakt med andra människor samt att social isolering bryts. En kontaktperson ska också kunna ge råd till den enskilde i situationer som inte är av komplicerad natur. Insatsen bör ses som ett icke-professionellt stöd som ges av en person med stort engagemang och intresse för andra människor. Det bör inte ställas krav på att kontaktpersonen har någon särskild yrkeskompetens. Normalt beviljas inte kontaktperson till personer som redan har ett fungerande kontaktnät.

I insatsen bostad med särskild service ska kultur- och fritidsaktiviteter ingå, varför behovet i första hand ska tillgodoses inom beviljade insats. Den enskilde har dock alltid rätt till en individuell prövning och myndigheten ska alltid titta utifrån att behovet faktiskt tillgodoses.

Avlösarservice i hemmet, 9 § punkt 5 LSS

Den enskilde som har ett omfattande behov av omvårdnad och vårdas av anhöriga i hemmet, kan ha rätt till avlösarservice. Insatsen kan ges både till vuxna och barn. Avlösarservice syftar till att ge stöd för anhöriga och innebär att en avlösare tillfälligt övertar omvårdnaden om den enskilde (Prop. 1992/93:159 s.77). Anhörig ska genom insatsen ges möjlighet till egen tid och avkoppling i eller utanför hemmet. Det kan handla om att uträtta vardagssysslor eller delta i aktivitet den enskilde inte kan delta i. Avlösning kan också vara en möjlighet för föräldrar att ägna sig åt syskon. Insatsen kan inte användas med syfte att underlätta anhörigas yrkesutövning eller studier. Det ingår inte i avlösarens uppgift att ta hand om andra barn i familjen eller att sköta hushållssysslor. Avlösarservice i hemmet ska utformas så att den känns meningsfull även för den enskilde och utgå från den enskilda familjens behov.

Avlösarservice kan ges både som en regelbunden insats och vid tillfälliga behov.



Beslutsdatum: 220607	Diarienummer: 2022VON/0019
Dokumentnamn: Riktlinjer för handläggning av insatser enligt LSS och bistånd enligt SoL till barn och vuxna med funktionsnedsättning	

Korttidsvistelse, 9 § punkt 6 LSS

Insatsen korttidsvistelse utanför det egna hemmet innebär att en person med funktionsnedsättning tillfälligt bor utanför sitt eget hem under kortare eller längre tid.

Genom korttidsvistelse ska anhöriga kunna ges avlösning och utrymme för avkoppling. För den enskilde med funktionsnedsättning kan korttidsvistelsen både tillgodose behov av miljöombyte och rekreation samt ge möjlighet till personlig utveckling och för att beviljas insatsen behöver något av dessa tre rekvisit vara uppfyllt. Insatsen kan också ses som ett led i att bryta ett beroendeförhållande mellan barn och föräldrar. Korttidsvistelsen kan arrangeras i olika former (Prop. 1992/93:159 s.77-78). I Värmdö kommun kan korttidsvistelse verkställas i form av korttidshem, genom korttidsfamilj eller i form av lägervistelse. Insatsen kan ses som ett alternativ eller komplement till insatsen avlösarservice

Myndigheten fattar ej beslut om vilka veckodagar beslutet ska verkställas utan beslutet fattas i antal dygn, per år. Fördelningen av dygn gör den enskilde med ansvarig utförare.

Korttidsvistelse utanför det egna hemmet i form av läger

Vid bedömning av begärd insats i form av lägervistelse görs alltid en individuell prövning utifrån den sökandes hela situation, behov och önskemål. Vid bedömning görs också en jämförelse med hur personer i motsvarande ålder i dagens samhälle lever. Begreppet ”att leva som andra” innebär en vid bedömning och ska ställas i relation till den enskildes livssituation.

Vård- och omsorgsnämnden erbjuder alla personer som är beviljad insats enligt LSS och bor kvar i föräldrahemmet möjligheten att delta i sommarläger upp till sju sammanhängande dagar.

Korttidstillsyn för skolungdom enligt 9 § punkt 7 LSS

Insatsen ger ungdomar över 12 år rätt till korttidstillsyn före och efter skoldagen, lov och studiedagar. Syftet med korttidstillsyn är att erbjuda den unge en trygg och meningsfull fritidssysselsättning i anslutning till skoldagen och lov när föräldrar yrkesarbetar, studerar eller då andra skäl finns, till exempel som ett led i att bryta isolering (Prop. 1992/93:159 s.7879). Behovet av tillsyn och verksamhet kan vara varierande och bör utformas med utrymme för individuella lösningar. Insatsen kan beviljas till och med att ungdomen går ut gymnasiet.

Boende i familjehem eller i bostad med särskild service för barn och ungdomar enligt 9 § punkt 8 LSS

Boende i familjehem eller i bostad med särskild service för barn och ungdomar enligt 9 § punkt 8 LSS, ska tillgodose komplicerade omvårdnadsbehov men kan ibland också vara motiverat på grund av skolgång på annan ort. Barn och ungdomar som trots olika stödåtgärder inte kan bo hos föräldrarna och som har ett omfattande omvårdnadsbehov under dygnets alla timmar har enligt denna punkt rätt till insatsen. Oavsett boendeform ska insatsen ge goda förutsättningar för barnets eller den ungas känslomässiga och sociala utveckling. Barnet ska



Beslutsdatum: 220607	Diarienummer: 2022VON/0019
Dokumentnamn: Riktlinjer för handläggning av insatser enligt LSS och bistånd enligt SoL till barn och vuxna med funktionsnedsättning	

ges möjlighet att etablera en nära och stadigvarande kontakt med några få vuxna personer, i en trygg och konstant omgivning. Boende i familjehem eller bostad med särskild service kan beviljas som längst tills att den unge gått ut gymnasiet.

Familjehem

Familjehem bör komma i fråga för barn och ungdomar med svåra funktionshinder som trots olika stödinsatser helt eller delvis inte kan bo kvar i föräldrahemmet (Prop. 1992/93:159 s. 80). Kraven ska vara lika högt ställda på de familjehem där barn placeras som en insats enligt LSS, som de som ställs av socialtjänsten i fråga om andra familjehem. Innan uppdrag ges till ett familjehem ska en utredning göras av familjehemmets förhållanden och förutsättningarna för den planerade vården (se 4 kap. SOSFS 2012:11). Alla familjehem ska vara utredda, bedömda lämpliga och utbildade innan barnet flyttar in.

Bostad med särskild service för barn och ungdomar

Insatsen riktar sig till barn med behov av speciellt stöd, till exempel komplicerade omvårdnadsbehov. I en bostad med särskild service bor barn och ungdomar tillsammans med personal dygnet runt.

Skolplacering

Boende på elevhem kan vara orsakat både av barnets eller ungdomens skolsituation och av omfattande omvårdnadsbehov. Utgångspunkten bör vara att med föräldrahemmet som bas hitta den bästa lösningen för den unge. Insatsen omfattar barn och ungdomar tills dess att skolgång inom det allmänna skolväsendet upphör (Prop. 1992/93:159 s. 81).

Avståndet till skolan vägs in i bedömningen om Värmdö kommun beviljar skolplacering, i detta vägs inte antal kilometer till skolan in, utan det är en individuell bedömning baserad på den enskildes behov.

Vårdnadshavarna är skyldiga att i skälig utsträckning bidra till kommunens kostnader för omvårdnaden, motsvarande summan för underhållsbidrag (20 § LSS).

När barnet fyller 18 år upphör kommunens möjlighet att ta ut ersättningen enligt 20 § LSS från föräldrarna. Det finns dock möjlighet att ta ut avgift av den enskilde för boende och kost enligt 19 § LSS. Om den enskilde saknar inkomst finns möjlighet att ta ut avgift för kost och boende från föräldrarna då de enligt 7 kap. 1 § Föräldrabalken är underhållsskyldiga för sina barn så länge de går i gymnasiet, som längst tills det att barnet fyller 21 år. Avgift för boende och kost tas ut enligt fastställd taxa.

Bostad med särskild service för vuxna eller annan särskilt anpassad bostad för vuxna, 9 § punkt 9 LSS

Bostad med särskild service ska tillgodose den enskildes behov av stöd, service och trygghet när detta inte kan tillses i ett ordinärt boende. Det finns tre olika boendeformer för vuxna som



Beslutsdatum: 220607	Diarienummer: 2022VON/0019
Dokumentnamn: Riktlinjer för handläggning av insatser enligt LSS och bistånd enligt SoL till barn och vuxna med funktionsnedsättning	

ryms inom LSS lagstiftningen, *Gruppbostad*, *servicebostad* samt *Annan särskilt anpassad bostad för vuxna*. Den enskilde beviljas alltid insatsen *Bostad med särskild service* och formen på boendet är ett verkställighetsbeslut.

Gruppbostad

En gruppbostad består av ett mindre antal lägenheter med tillgång till gemensamma utrymmen. Syftet med insatsen är att den som har ett omfattande tillsyns- och omvårdnadsbehov dygnet runt ska ha mer eller mindre behov av kontinuerlig närvaro av personal, utifrån sina individuella behov.

Servicebostad

Servicebostad innebär att ett antal lägenheter som ligger geografiskt samlade med tillgång till service och stöd av fast anställd personal. Servicebostad kan beviljas när den enskilde är i behov av tillgång till personal dygnet runt, men då kontinuerlig närvaro av personal inte är nödvändig.

Annan särskilt anpassad bostad

Med annan särskilt anpassad bostad avses en bostad med viss grundanpassning till funktionshindrade personers behov, utan fast grundbemanning.

Daglig verksamhet för personer i yrkesverksam ålder, 9 § punkt 10 LSS

Daglig verksamhet i yrkesverksam ålder kan beviljas personer som omfattas av personkrets 1 och 2, saknar förvärvsarbete och som inte utbildar sig. Insatsen innebär en individuellt anpassad sysselsättning under yrkesverksam ålder. Syftet är att den enskilde ska få en meningsfull daglig aktivitet utanför det egna hemmet. Insatsen anpassas individuellt och den enskilde deltar hel eller halvtid.

I Värmdö kommun erhåller alla som deltar i daglig verksamhet habiliteringsersättning.

Insatser enligt Socialtjänstlagen

Insatser enligt socialtjänstlagen kan bli aktuellt för följande målgrupper:

- Barn och unga under 18 år med omfattande fysisk funktionsnedsättning, som inte uppfyller kriterierna enligt personkretsen och som är i behov av insatser enligt SoL utifrån sin funktionsnedsättning.
- Barn och unga under 18 år som uppfyller kriterierna enligt personkretsen och är beviljad insatser enligt LSS och är i behov av kompletterande insatser.
- Vuxna som uppfyller kriterierna för personkrets men som inte har rätt till insatser enligt LSS eller är i behov av andra insatser än de insatser som faller inom ramen för LSS.
- Vuxna med fysisk eller psykisk funktionsnedsättning som är i behov av insatser enligt SoL.



Beslutsdatum: 220607	Diarienummer: 2022VON/0019
Dokumentnamn: Riktlinjer för handläggning av insatser enligt LSS och bistånd enligt SoL till barn och vuxna med funktionsnedsättning	

En individuell bedömning ska göras ifall den enskilde bedöms ha rätt till insatser enligt SoL. Vägledande principer inom socialtjänsten är att stöd- och hjälpinsatser ska ”normaliseras” så att människor inte känner sig stämplade eller utpekade. Av närhetsprincipen följer att insatser i hemmet går före insatser utanför hemmet och att insatser ska anordnas så nära hemmet som möjligt. Det får dock inte innebära att flexibiliteten går förlorad genom standardlösningar. Insatserna måste anpassas till den enskildes aktuella förutsättningar och behov. Ibland kan behovet för den enskilde behöva tillgodoses av insatser enligt både LSS och SoL.

Hushållsgemenskap

Vid ansökan om hemtjänstinsatser av servicekaraktär samt boendestöd ska makars och sambos ansvar för varandra beaktas, med hänvisning till äktenskapsbalken liksom andra vuxnas ansvar för varandra när de delar hushållsgemenskap.

Skälig levnadsnivå

De insatser som beviljas ska tillförsäkra den enskilde en skälig levnadsnivå. Begreppet skälig levnadsnivå har ingen exakt definition. Bedömningen av vilka insatser som behövs för att den enskilde ska uppnå skälig levnadsnivå bedöms utifrån den tid och de förhållanden som just då råder, men också utifrån den enskildes egen situation och behov. Detta innebär att skälig levnadsnivå kan innebära olika saker för olika individer vid olika tidpunkter och förhållanden.

”Vid bedömningen av vilken insats som kan komma i fråga måste en sammanvägning göras av olika omständigheter såsom den önskade insatsens lämplighet som sådan, kostnaderna för den önskade insatsen i jämförelse med andra insatser samt den enskildes önskemål. Det kan enligt regeringens mening inte finnas en obegränsad frihet för den enskilde att välja sociala tjänster oberoende av kostnad. (prop. 2000/01:80 s 90 f)”

Stöd och insatser i ordinärt boende

Omkostnader

Avgifter tas ut enligt Värmdö kommuns gällande taxor och avgifter. Den enskilde står för sina egna omkostnader inom insatsen.

Hemtjänst

Enligt socialtjänstlagen 3 kap. 6 § bör kommunen genom hemtjänst, dagverksamhet eller liknande underlätta för den enskilde att bo kvar hemma. Hemtjänst är ett individuellt behovsprövat bistånd enligt 4 kap. 1 § SoL och kan beviljas den som på grund av ålder eller funktionsnedsättning är i behov av hjälp för att uppnå en skälig levnadsnivå och behovet inte kan tillgodoses på annat sätt. Hemtjänst omfattar insatser av *personlig omvårdnad* och *serviceinsatser*. Hemtjänst innebär vanligtvis hjälp i det egna hemmet, men kan även innebära hjälp utanför hemmet som till exempel stöd vid promenad. Biståndshandläggarens bedömning baserar sig på en helhetsbedömning gällande vilka behov den enskilde har och hur dessa behov behöver tillgodoses. Utförandet planeras sedan utifrån individuella behov i samverkan med utföraren och skrivs ned av utföraren i en genomförandeplan.



Beslutsdatum: 220607	Diarienummer: 2022VON/0019
Dokumentnamn: Riktlinjer för handläggning av insatser enligt LSS och bistånd enligt SoL till barn och vuxna med funktionsnedsättning	

Personlig omvårdnad

Med personlig omvårdnad avses främst hjälp med insatser som behövs för att tillgodose fysiska behov. Bedömningen ska baseras på en helhetsbedömning av den enskildes behov där hänsyn tas till psykiska och sociala behov.

Morgonhjälp

Med morgonhjälp menas att den enskilde ska få hjälp att bli klar inför dagen. Detta kan innefatta hjälp med personlig hygien, toalettbesök, hjälp med klädsel, förflyttningar, förbereda och ställa fram frukost samt hjälp med bäddning. Byte av sängkläder utförs normalt var fjortonde dag. Inhämtning av post och att lämna hushållssopor kan också ingå. Hushållssopor hanteras enligt kommunens miljöpolicy. I insatsen ingår vid behov omvårdnadsstäd som i samband med morgonhjälp vanligen innebär kontroll av hygien i kök och badrum samt andra bostadsytor där behov finns.

Kvällshjälp

Med kvällshjälp menas att den enskilde ska få hjälp att bli klar inför natten. Detta kan innefatta hjälp med personlig hygien, toalettbesök, klädsel, förflyttningar och bädda upp säng. Inhämtning av post och att lämna hushållssopor kan också ingå. I insatsen ingår vid behov omvårdnadsstäd som i samband med kvällshjälp vanligen innebär kontroll av hygien i kök och badrum samt andra bostadsytor där behov finns.

Nattillsyn

Hemtjänst på natten, exempelvis hjälp till toaletten. Hemtjänst på natten ingår ej i kundvalet och utförs av den kommunala hemtjänstutföraren.

Dusch

Hjälp med dusch innefattar att ge stöd i vissa duschmoment såsom tvätt av kropp, hjälp att tvätta håret, torka kroppen och smörja in kroppen. Handräckning vid dusch innebär att den enskilde ges ett visst stöd för att insatsen ska utföras på ett tryggt sätt. I insatsen ingår att iordningställa duschutrymmet efteråt. Dusch beviljas i normalfallet två gånger per vecka.

Förberedelse av måltid

Förberedelse av måltid innebär hjälp med att plocka fram måltiden och tillbehör samt hjälp att vid behov värma måltiden i mikrovågsugn. Disk ingår i insatsen och kan ibland komma att utföras vid nästa besök.

Måltidshjälp

Måltidshjälp innebär att den enskilde behöver stöd i samband med måltiden för att upprätthålla ett regelbundet matintag, till exempel hjälp med matning.

Toalettbesök

Toalettbesök innebär att den enskilde behöver hjälp eller stöd i samband med toalettbesök. Hjälp med förflyttning ingår i insatsen.



Beslutsdatum: 220607	Diarienummer: 2022VON/0019
Dokumentnamn: Riktlinjer för handläggning av insatser enligt LSS och bistånd enligt SoL till barn och vuxna med funktionsnedsättning	

Tillsyn

Tillsyn innebär att den enskilde är i behov av ett tillsynsbesök för att tillförsäkras en trygg boendemiljö. Insatsen är främst avsedd för de som inte kan använda sig av ett trygghetslarm.

Trygghetsringning

Trygghetsringning beviljas för att förhindra oro. Insatsen beviljas när den enskilde själv önskar denna insats istället för besök.

Social aktivitet

Social aktivitet kan beviljas när den enskilde inte har förmåga att på egen hand ta sig utanför bostaden och/eller med syfte att minska social isolering. Insatsen kan innefatta att hemtjänstpersonal går en promenad tillsammans med den enskilde eller på annat sätt hjälper till vid vistelse utomhus. Insatsen kan även bestå av ledsagning till/ från seniorverksamheter, kultur- och sportevenemang och liknande. Insatsen kan även bestå av andra ärenden, exempelvis inköp av kläder. Insatsen kan också bestå av en social aktivitet inomhus. Insatsen social aktivitet beviljas utifrån den enskildes behov upp till en timme per vecka, uppdelat på en längre eller två kortare perioder enligt den enskildes önskemål. Vid bedömning om den enskilde är socialt isolerad eller inte beaktar man i biståndsbedömningen hushållets sammansättning och det sociala nätverket i övrigt.

Följeslagning

Vad gäller transport till och från vårdinrättning ligger ansvaret på Regionen och ska ombesörjas genom sjukresa. Regionen kan komplettera sjukresan med "extra service". I undantagsfall kan kommunen bevilja följeslagning till läkare/tandläkare eller annan vårdinrättning när sjukresa eller sjukresa med extra service inte är tillräcklig.

Husdjur

Socialtjänstlagen innebär endast rätt till bistånd för att den enskilde ska uppnå skälig levnadsnivå. Det innebär att den enskildes livsval i vissa fall inte omfattas av biståndsramen. Endast i mycket sällsynta fall kan husdjur anses nödvändiga för den enskildes livsföring. Utgångspunkten för den som bor hemma med husdjur är att ägaren har det fulla ansvaret för sitt husdjur. Det innebär att skötsel av husdjur inte beviljas.

Serviceinsatser

Med serviceinsatser avses praktisk hjälp i hemmet.

Städ

Hjälp med städning beviljas när den enskilde inte klarar att utföra städningen själv och inte kan få behovet tillgodosett på annat sätt. Städ beviljas i normalfallet var tredje vecka. Vid särskilda skäl, såsom allergi och astma eller då det finns barn i familjen kan städning beviljas utöver detta. Individuell bedömning är gällande och erforderliga intyg kan komma att begäras in, som styrker det särskilda behovet. Städning beviljas som regel inte då den enskilde lever i hushållsgemenskap med annan vuxen som kan utföra städningen. För ensamstående städas två rum och kök, samt hygienutrymme och hall. För makar/sambo städas tre rum, i de fall



Beslutsdatum: 220607	Diarienummer: 2022VON/0019
Dokumentnamn: Riktlinjer för handläggning av insatser enligt LSS och bistånd enligt SoL till barn och vuxna med funktionsnedsättning	

makar har skilda sovrum. Städning omfattar damning/avtorkning, dammsugning och våttorkning av golv. För mindre frekventa sysslor, såsom rengöring av spis och fläkt beviljas ingen extra tid och dessa ska planeras in så att de ryms inom den redan beviljade insatsen. Städutrustning tillhandahålls av den enskilde. Insatsen utförs i den mån det är möjligt tillsammans med den enskilde.

Saneringsstäd- och/eller storstädning ingår inte i hemtjänst.

Tvätt

I Värmdö kommun beviljas tvätt i normalfallet två gånger per månad. Insatsen omfattar maskintvätt av kläder, sängkläder och handdukar. I insatsen ingår hängning av tvätt/torktumling samt sortera in tvätten i skåp eller lådor. I insatsen kan även det ingå enklare klädvård såsom strykning av enstaka plagg. Insatsen omfattar inte mangling och handtvätt. Akuttvätt utförs vid behov.

Insatsen erfordrar tillgång till tvättmaskin eller tvättstuga. I annat fall hänvisas till tvättinrättning, och bistånd kan i dessa fall beviljas till hjälp att hämta och lämna tvätten.

Inköp av varor

Om den enskilde inte själv klarar av att utföra sina inköp ska det utredas om behovet kan tillgodoses på annat sätt. I bedömningen ska hänsyn tas till om det finns sammanboende som kan utföra insatsen eller om den enskilde har förmåga att hantera inköp via internet. Om den enskilde inte har kunskap om digitala inköp men bedöms ha förutsättningar att lära sig kan stöd vid beställning av varor via internet beviljas under en period.

Inköp av varor innefattar hemleverans av dagligvaror från upphandlad leverantör. I skärgård utan broförbindelse, där det finns lokal matbutik, kan matinköp i den lokala butiken beviljas. Insatsen omfattar hjälp med upprättande av inköpslista.

Matdistribution

Matdistribution innebär att matlådor levereras till bostaden. Leveransen sker en gång i veckan. Matlådan värms i mikrovågsugn eller i vanlig ugn. Efter beslut om matdistribution väljer den enskilde själv hur många matlådor som ska levereras till bostaden.

Inplockning

Inplockning av varor kan beviljas i samband med inköp av varor. Inköpen levereras då till hemtjänsten som kör ut med matvarorna till den enskilde. Inplockning kan även beviljas i samband med matdistribution om den enskilde själv inte klarar av att ta emot matlådorna. Matlådorna levereras då till hemtjänsten som kör ut dem till den enskilde.

Stödhandling

Stödhandling i närmsta fysiska butik kan beviljas vid enstaka tillfällen, exempelvis vid hemgång från sjukhus.



Beslutsdatum: 220607	Diarienummer: 2022VON/0019
Dokumentnamn: Riktlinjer för handläggning av insatser enligt LSS och bistånd enligt SoL till barn och vuxna med funktionsnedsättning	

Trygghetslarm

Trygghetslarm beviljas för att göra det möjligt för den enskilde att påkalla hjälp vid oförutsedda händelser, exempelvis vid fall eller sjukdom. Trygghetslarm beviljas för att den enskilde ska känna sig trygg i bostaden. Förutsättningar för trygghetslarm är olika beroende på om den enskilde bor på fastlandet eller ö utan broförbindelse.

Avlösning i hemmet

Den som stödjer och vårdar en närstående med stort omvårdnadsbehov i hemmet kan få stöd i form av avlösning i hemmet. Genom insatsen ska den som vårdar ges möjlighet till egen aktivitet som möjliggör återhämtning, vila eller rekreation. Insatsen gäller för sammanboende som lever under äktenskapsliknande förhållanden.

Egenvård

Hälso- och sjukvårdsinsatser i ordinärt boende utförs av den regionfinansierade vårdinrättning där den enskilde vårdas i slutenvård eller är listad i öppen vård. Hjälp med egenvård kan beviljas enligt socialtjänstlagen under förutsättning att hälso- och sjukvården bedömt att den enskildes hälso- och sjukvårdsåtgärder kan utföras på ett säkert sätt som egenvård (Egenvård är inte hälso- och sjukvård utan socialtjänst om hjälp med egenvård utförs av personal inom socialtjänsten). För att den enskilde ska kunna beviljas hjälp med egenvård krävs att denne behöver praktisk hjälp av personal i hemtjänst eller personlig assistans, för att kunna utföra egenvården, samt att ett intyg från behandlande legitimerad hälso- och sjukvårdspersonal styrker att aktuell hälso- och sjukvårdsåtgärd kan utföras som egenvård. Intyget ska tillföras akten och utgör underlag för beslutet. I biståndsbeslutet ska det framgå vad egenvården avser och frekvensen.

I avvaktan på beslut från biståndshandläggaren ligger ansvaret för åtgärden kvar på hälso- och sjukvården, fram till det datum utföraren kommit överens med hälso- och sjukvården att de tar över ansvaret för åtgärden. Se också Värmdö kommuns hemsida, MAS angående läkemedelshantering samt Socialstyrelsens föreskrifter (SOSFS 2009:6) om bedömningen av om en hälso- och sjukvårdsåtgärd kan utföras som egenvård och aktuell överenskommelse mellan Region Stockholm och kommunerna i länet på storsthlm.se.

Boendestöd

Den enskilde ska ha ett återkommande behov av insatsen i det dagliga livet. Syftet med boendestöd är att stärka den enskildes förmåga att hantera sitt vardagsliv både inom och utanför det egna hemmet. I boendestöd ingår praktiskt stöd i vardagen som syftar till att genom pedagogisk vägledning upprätthålla och utveckla den enskildes egna resurser. Boendestödet utförs tillsammans med den enskilde och ges främst i anslutning till den egna bostaden men kan även ges som ett socialt stöd i olika aktiviteter och kontakter utanför hemmet.



Beslutsdatum: 220607	Diarienummer: 2022VON/0019
Dokumentnamn: Riktlinjer för handläggning av insatser enligt LSS och bistånd enligt SoL till barn och vuxna med funktionsnedsättning	

Stödet ska anpassas utifrån individuella behov och skapa möjlighet till en personlig utveckling och till att leva ett så självständigt liv som möjligt. Boendestödet ska bestå av motivations- och aktiveringsinsatser i syfte att skapa struktur i det dagliga livet. Stödet kan bland annat innebära hjälp med att strukturera i hemmet, veckoplanering, kontakt med myndigheter, stöd vid städ och tvätt, handling, matlagning samt vid behov stöd med personlig hygien. Stödet kan också handla om vardagsaktiviteter så som sociala eller kulturella aktiviteter.

Kontaktperson

Insatsen ska tillförsäkra den enskilde jämlikhet och delaktighet i samhällslivet och stärka dennes möjlighet att leva ett självständigt liv. Kontaktpersonens viktigaste funktion är att vara en medmänniska/vän med uppgift att bryta isolering genom samvaro och hjälp till fritidsverksamhet och kulturella aktiviteter. Insatsen bör ses som ett icke-professionellt stöd som ges av en person med stort engagemang och intresse för andra människor.

Sysselsättning

Sysselsättning enligt SoL kan beviljas till vuxna som bor i ordinärt boende och som har en diagnostiserad demenssjukdom eller liknande symtom och som är i behov av stöd i vardagen. Insatsen kan även beviljas till vuxna personer som har kognitiva nedsättningar till följd av en fysisk funktionsnedsättning. Målet är att den enskilde ska uppleva social gemenskap och aktiviteter för att bibehålla de fysiska, psykiska och intellektuella funktionerna så länge som möjligt.

Sysselsättning enligt SoL kan även beviljas till vuxna med en psykisk funktionsnedsättning. En biståndsbedömd sysselsättningsverksamhet ska ha ett tydligt syfte, vara utvecklande och vid behov arbetsförberedande. Den enskilde ska kunna erbjudas sysselsättning av god kvalitet. I verksamheten ska insatser ges som stödjer den enskilde med att upprätthålla/utveckla sina resurser avseende närvaro, aktivt deltagande, kognitiv förmåga och social förmåga. Då ansvaret för arbetsrehabilitering är fördelat på flera huvudmän är det särskilt viktigt med samverkan mellan berörda myndigheter, främst Försäkringskassa och Arbetsförmedling.

Ledsagning

Ledsagning ska möjliggöra för barn och vuxna med omfattande funktionsnedsättningar att delta i samhällslivet. Insatsen bör ha karaktären av personlig service och anpassas efter de individuella behoven. Insatsen innefattar aktiviteter utanför hemmet. Vid bedömningen av behovet av ledsagning till barn ska omfattningen av föräldraansvaret för barn utan funktionsnedsättning i jämförbar ålder beaktas.

I Värmdö kommun tillämpas en flexibel modell för ledsagning, som innebär möjlighet att nyttja beviljade ledsagningstimmar inom en tremånadersperiod. I praktiken innebär



Beslutsdatum: 220607	Diarienummer: 2022VON/0019
Dokumentnamn: Riktlinjer för handläggning av insatser enligt LSS och bistånd enligt SoL till barn och vuxna med funktionsnedsättning	

flexmodellen att den enskilde har rätt att föra över outnyttjade timmar från en månad till nästkommande månader, inom en fast tremånadersperiod. Ramen för användande av timmar är tre månader, därefter påbörjas en ny tremånadersperiod. För ytterligare information se *Rutin vid ledsagning och ledsagarservice*.

Den enskildes individuella behov ska vara avgörande vid bedömningen av omfattning av insatsen och beräkningen av tid realistisk för att kunna genomföra insatsen. Av beslutet ska det övergripande syftet med insatsen framgå.

Avlösning i hemmet

Den enskilde som har ett omfattande behov av omvårdnad och vårdas av anhöriga i hemmet, kan ha rätt till avlösarservice. Insatsen kan ges både till vuxna och barn. Insatsen syftar till att ge stöd för anhöriga och innebär att en avlösare tillfälligt övertar omvårdnaden av den enskilde. Anhörig ska genom insatsen ges möjlighet till egen tid och avkoppling i eller utanför hemmet. Det kan handla om att utträta vardagssysslor eller delta i aktivitet den enskilde inte kan delta i. Avlösning kan också vara en möjlighet för föräldrar att ägna sig åt syskon. Det ingår inte i avlösarens uppgift att ta hand om andra barn i familjen eller att sköta hushållssysslor. Insatsen ska utformas så att den känns meningsfull även för den enskilde. Avlösning i hemmet kan ges både som en regelbunden insats och vid tillfälliga behov.

Kollo

Kollo enligt SoL kan beviljas barn och unga med omfattande funktionsnedsättning, men som inte tillhör personkrets enligt LSS. Syftet med insatsen är miljöombyte och rekreation.

Hjälpmedel

Teknik och produkter kan användas för att underlätta vardagen för personer med kognitiva funktionsnedsättningar. Hjälpmedel för att planera, organisera och strukturera vardagen har tagits fram och testats i olika projekt. Diskussion om hjälpmedel bör ingå som ett led i utredningen och utförandet av en insats. För mer information om kognitiva hjälpmedel för målgruppen se Hjälpmedelsinstitutionens hemsida <http://www.hi.se/>
Arbetsterapeut som arbetar i kommunen eller regionen har förskrivningsrätt på kognitiva hjälpmedel.

Hemvårdsbidrag

Hemvårdsbidraget beviljas i speciella fall istället för hemtjänst när behovet annars skulle vara svårt att tillgodose. Skälen till att bevilja hemvårdsbidrag kan därför vara flera, men framförallt kan det handla om: språkproblem som är svåra att tillgodose, eller att vårdtagaren bor otillgängligt. Hemvårdsbidrag beviljas enligt 4 kap 2 § Socialtjänstlagen. Beslut enligt 4 kap 2 § SoL går inte att överklaga för en ny prövning.



Beslutsdatum: 220607	Diarienummer: 2022VON/0019
Dokumentnamn: Riktlinjer för handläggning av insatser enligt LSS och bistånd enligt SoL till barn och vuxna med funktionsnedsättning	

Turbundna resor

Syftet med insatsen är att möjliggöra för den enskilde med omfattande funktionsnedsättning att kunna ta sig till och från kommunens biståndsbedömda verksamheter. Särskild beaktas tas till föräldraansvar vid ansökan rörande barn under 12 år. Resorna sker med en regelbundenhet och i största möjliga mån eftersträvas samåkning. Insatsen beviljas enligt 4 kap 2 § Socialtjänstlagen. Beslut enligt 4 kap 2 § SoL går inte att överklaga för en ny prövning.

Boendeinsatser

Omkostnader

Avgifter tas ut enligt Värmdö kommuns gällande taxor och avgifter. Den enskilde står för sina egna omkostnader inom insatsen.

Korttidsboende

Insatsen kan bli aktuell i väntan på permanent plats i vård- och omsorgsboende om det inte är möjligt att bo kvar i det egna hemmet i väntan på plats i ett vård- och omsorgsboende. Korttidsboende kan även beviljas om den enskilde har tillfälliga omvårdnadsbehov som är så stora att det ej är möjligt att tillgodose med hemtjänst.

Växelvård

Avlösning i form av växelvård sker på ett vård- och omsorgsboende och syftar till att anhörig som vårdar den enskilde i hemmet ska få återkommande och regelbunden avlösning.

Växelvård beviljas en till två veckor per månad.

Bostad med särskild service/Särskilt boende

Huvudinriktningen när det gäller personer med funktionshinder är att förstärka möjligheterna till eget boende. Detta är utgångspunkten även när den enskilde har omfattande behov av tillsyn, omvårdnad och stöd.

Bostad med särskild service är till för vuxna personer med fysisk och/eller psykisk funktionsnedsättning som har omfattande vårdbehov och är i behov av personal dygnet runt. För att beviljas insatsen ska behovet av omvårdnad vara så omfattande över dygnets alla timmar att det inte kan tillgodoses med hemtjänstinsatser och trygghetslarm i det egna boendet. I bedömningen tas ingen hänsyn till bostadens beskaffenhet, exempelvis bostadens placering, skick och moderniteter. Bostadslöshet är inget skäl i sig för att beviljas bostad med särskild service då det är omvårdnadsbehovet som är avgörande.

Bostad med särskild service enligt SoL kan även bli aktuellt för personer som tillhör LSS med omfattande vårdbehov.



Beslutsdatum: 220607	Diarienummer: 2022VON/0019
Dokumentnamn: Riktlinjer för handläggning av insatser enligt LSS och bistånd enligt SoL till barn och vuxna med funktionsnedsättning	

Stödboende

Stödboende kan bli aktuell för personer med psykisk funktionsnedsättning som under trygga former behöver träna och förbereda sig för ett självständigt boende. Individuellt stöd ges efter den enskildes behov. Regionen ansvarar för alla hälso- och sjukvårdsinsatser. Stödboendet kan ses som en mellanform mellan ett helt självständigt boende och ett boende i en gruppboende.

HVB – Hem för vård eller boende

HVB kan beviljas personer med psykisk funktionsnedsättning. HVB tar emot enskilda för vård eller behandling i förening med ett boende. Innehållet i verksamheten ska anpassas efter den enskildes individuella behov och förutsättningar. Det ska finnas personal tillgänglig dygnet alla timmar. Vistelsen på ett HVB sker under begränsad tid. Regionen har ansvar för hälso- och sjukvård och kommunen ansvarar för boendet och att den vård och behandling som ges är av god kvalitet.

Under tiden för placering ska regelbundna uppföljningar ske och handläggaren ska tillsammans med den enskilde planera för de insatser som kan komma att behövas efter vårdtidens slut.

Familjehem

Med familjehem för vuxna avses ett enskilt hem som på tar emot vuxna för vård och omvårdnad och vars verksamhet inte bedrivs yrkesmässigt. Familjehemsplacering för vuxna är en tidsbegränsad insats som syftar till självständighet och eget boende.

Under tiden för placering ska regelbundna uppföljningar ske och handläggaren ska tillsammans med den enskilde planera för de insatser som kan komma att behövas efter vårdtidens slut.

Korttidsvistelse

Insatsen korttidsvistelse utanför det egna hemmet innebär att barn med omfattande funktionsnedsättning tillfälligt bor utanför sitt eget hem under kortare eller längre tid. Genom korttidsvistelse ska anhöriga kunna ges avlösning och utrymme för avkoppling. I Värmdö kommun kan korttidsvistelse beviljas i särskilt anordnade korttidshem, genom korttidsfamilj eller i form av till exempel lägervistelse.

Planer för genomförande

I 3 kap 5 § SoL anges att insatserna för den enskilde ska utformas och genomföras tillsammans med honom eller henne.

Individuell plan enligt 10 § LSS

I samband med att en insats enligt LSS beviljas ska den enskilde alltid erbjudas att en individuell plan med beslutade och planerade insatser upprättas i samråd med honom eller



Beslutsdatum: 220607	Diarienummer: 2022VON/0019
Dokumentnamn: Riktlinjer för handläggning av insatser enligt LSS och bistånd enligt SoL till barn och vuxna med funktionsnedsättning	

henne. Den som har beviljats en insats ska när som helst kunna begära att en plan upprättas, om det inte redan har skett. I planen ska även åtgärder redovisas som vidtas av andra än kommunen eller Regionen. Planen ska omprövas fortlöpande och minst en gång om året.

Regionen och kommunen ska underrätta varandra om upprättade planer.

Samordnad individuell plan (SIP)

Av 2 kap. 7 § SoL samt i HSL 16 kap. 4§ framgår att det åligger kommuner och region att i vissa fall upprätta en gemensam individuell plan. Det gäller i situationer när den enskilde har behov av insatser både från socialtjänsten och hälso- och sjukvården och kommunen och regionen bedömer att planen behövs för att den enskilde ska få sina behov tillgodosedda. Syftet med planen är att säkerställa samordning. All anställd personal inom socialtjänstens och hälso- och sjukvårdens alla delar ska ta initiativ till en SIP om de upptäcker att behov av samordning finns. Situationen och den enskildes behov styr vilka som ska delta i att upprätta planen. I Värmdö kommun ska den enskilde informeras om möjligheten till att en samordnad individuell plan upprättas. För att upprätta en samordnad individuell plan krävs samtycke från den enskilde som även ska vara delaktig och ha inflytande över planen.

Av den samordnade individuella planen ska det framgå:

- Vilka insatser som behövs
- Vilka insatser respektive huvudman ansvarar för
- Vilka åtgärder som vidtas av någon annan än kommunen och Regionen
- Vem av huvudmännen som ska ha det övergripande ansvaret för planen

Genomförandeplan

Hur ett beslut om insatser ska genomföras dokumenteras i en genomförandeplan. Utföraren och den enskilde upprättar genomförandeplanen gemensamt. Syftet med genomförandeplanen är att skapa en tydlig struktur för genomförandet, vad ska göras, vem ska göra det, när, hur och delmål/mål för insatsen. I genomförandeplanen ska även åtgärder och insatser som andra huvudmän ansvarar för finnas med. Den enskilde och dennes eventuella ombud/företrädare ska komma till tals, bli lyssnad till och kunna utöva inflytande över insatsens genomförande. Genomförandeplanen ska vara handläggaren tillhanda snarast, generellt sett senast 21 dagar efter påbörjade insatser vid nya beslut. Antalet dagar kan skilja sig mellan insatser, detta ska alltid finnas avtalat i aktuellt avtal.

Ombud

Den enskilde har rätt att anlita ett ombud vid sina kontakter med myndigheter. Ett ombud kan vara den enskildes anhörige, närstående eller någon annan person. I de fall ett ombud inte är den enskildes legala företrädare ska en formell fullmakt undertecknas.



Beslutsdatum: 220607	Diarienummer: 2022VON/0019
Dokumentnamn: Riktlinjer för handläggning av insatser enligt LSS och bistånd enligt SoL till barn och vuxna med funktionsnedsättning	

Personligt ombud

Kommunerna har ansvar och huvudmannaskap för ombuden. I Nacka/Värmdö finns personliga ombud lokaliserade i Nacka. Man kan få hjälp av ett personligt ombud om man har en psykisk funktionsnedsättning som medför stora problem i vardagen och där hjälp med samordning av kontakter/insatser behövs.

Personliga ombud ska arbeta för den enskilde och på dennes uppdrag. Arbetet handlar till stor del om att se till att insatser som behövs för att den enskilde ska få ökad livskvalitet och ett självständigare liv samordnas. Den enskildes samtycke är nödvändigt i samordningsarbetet och vid kontakter med olika myndigheter.

Personliga ombudet ersätter inte det arbete som idag utförs av gode män, boendestödjare m fl. Personliga ombuden ska inte heller ta över huvudmannens ansvar för samordning av insatser från olika myndigheter eller svara för behandling eller annan vårdinsats som ges enligt hälso- och sjukvårdslagen.

God man

Den enskilde kan hamna i en situation på grund t ex av fysisk- eller psykisk funktionsnedsättning som innebär att han eller hon behöver hjälp med att bevaka sin rätt att förvalta sin egendom eller sörja för sin person. I 11 kap. 4 § Föräldrabalken stadgas: Om någon på grund av sjukdom, psykisk störning, försvagat hälsotillstånd eller liknande förhållande behöver hjälp med att bevaka sin rätt, förvalta sin egendom eller sörja för sin person, skall rätten, om det behövs, besluta att anordna godmanskap för honom eller henne. Ett sådant beslut får inte meddelas utan samtycke av den för vilken godmanskap skall anordnas, om inte den enskildes tillstånd hindrar att hans eller hennes mening inhämtas. Socialtjänstnämnderna ska enligt 5 kap. 3 § Socialtjänstförordningen (SoF) och 15 § punkt 6 LSS anmäla till överförmyndarnämnden om den finner att god man eller förvaltare bör förordnas för någon. En person som har god man behåller sin rättsliga handlingsförmåga. Den gode mannen får bara företräda den enskilde inom ramen för sitt förordnande och om den gode mannen har den enskildes samtycke till att företa något.

Förvaltare

För det fall godmanskap inte är tillräckligt, får domstolen (Tingsrätten) med stöd av 11 kap. 7 § föräldrabalken, FB, istället förordna om förvaltare för den som inte kan vårda sig själv eller sin egendom. Förvaltarskapet är mer ingripande än godmanskapet och ska inte anordnas om det är tillräckligt med godmanskap eller om den enskilde på något annat, mindre ingripande sätt får hjälp. Förvaltarskapet ska anpassas till den enskildes behov och får begränsas till att avse viss egendom eller viss angelägenhet. Begränsning kan även göras med hänsyn till egendomens värde. Förvaltaren fungerar som ställföreträdare för sin huvudman. Denne har ensam rådighet över huvudmannens egendom och kan företräda huvudmannen i alla angelägenheter som ingår i uppdraget. Den enskilde förlorar genom förvaltarskapet stora



Beslutsdatum: 220607	Diarienummer: 2022VON/0019
Dokumentnamn: Riktlinjer för handläggning av insatser enligt LSS och bistånd enligt SoL till barn och vuxna med funktionsnedsättning	

delar av sina egna handlingsmöjligheter. Även om grundkriterierna för förvaltare är uppfyllda, kan det vara så att personen ändå kan klara sig med endast en god man, banktjänster, advokattjänster eller professionella insatser från myndighet. Eftersom förvaltare är ett stort ingrepp i den personliga integriteten ska det användas mycket restriktivt.

Framtidsfullmakt

Enligt Lag (2017:310) om framtidsfullmakter är det möjligt att som enskild ge en framtidsfullmakt till en fysisk person att företräda den enskilde för det fall han eller hon på grund av sjukdom, psykisk störning, försvagat hälsotillstånd eller något liknande förhållande inte längre har förmåga att ha hand om de angelägenheter som fullmakten avser. En framtidsfullmakt ska vara skriftlig och får omfatta ekonomiska och personliga angelägenheter. Fullmakten träder i kraft när den enskildes situation är sådan som anges ovan. Det är fullmaktshavaren som ska bedöma om framtidsfullmakten har trätt i kraft. Detta gäller inte om det i fullmakten har bestämts att ikraftträdandet ska prövas av domstol eller fullmaktshavaren annars begär en sådan prövning.

Anhörigas behörighet att rättshandla i vissa fall

Om det är uppenbart att någon på grund av sjukdom, psykisk störning, försvagat hälsotillstånd eller något liknande förhållande inte längre har förmåga att ha hand om sina ekonomiska angelägenheter, är en anhörig behörig att för den enskilde vidta ordinära rättshandlingar med anknytning till dennes dagliga livsföring. Behörigheten gäller om den situation som avses i första stycket har inträffat sedan den enskilde har fyllt 18 år. Det är den anhörige som ska bedöma om behörigheten gäller. Behörigheten för en anhörig gäller inte i de frågor där den enskilde företräds av en god man enligt 11 kap. 4 §, en förvaltare eller en framtidsfullmaktshavare (17 kap.1,3 §§ Föräldrabalken Lag (2017:311)).

Tolk

När en myndighet har att göra med någon som inte behärskar svenska eller som är allvarligt hörsel- eller talskadad, ska myndigheten vid behov anlita tolk. Att anhöriga tolkar bör i möjligaste mån undvikas eftersom det riskerar klientens rättssäkerhet.

Skyddade personuppgifter

Varje kommun ansvarar för att det finns fungerande rutiner och arbetssätt för att hantera skyddade personuppgifter inom socialtjänsten. Om en enskild lever med skyddade personuppgifter och är i behov av insatser enligt SoL eller LSS är det nödvändigt att anpassa utredning, beslut och verkställighet med hänsyn till hans eller hennes situation. Det finns tre grader av skyddade personuppgifter; sekretessmarkering, kvarskrivning och fingerade personuppgifter.



Beslutsdatum: 220607	Diarienummer: 2022VON/0019
Dokumentnamn: Riktlinjer för handläggning av insatser enligt LSS och bistånd enligt SoL till barn och vuxna med funktionsnedsättning	

Sekretessmarkering

Markering för särskild sekretessprövning, s.k. sekretess- eller spärrmarkering är en varningssignal som sätts in på en eller flera uppgifter i folkbokföringsdatabasen. Den signalerar att det ska göras en noggrann prövning innan uppgiften lämnas ut. Det är vanligt att det är namn, personnummer eller adress som man vill skydda med en sekretessmarkering.

Den som vill ha sekretessmarkering begär detta hos Skatteverket. Begäran om sekretessmarkering bör åtföljas av någon form av intyg eller liknande, t.ex. från Polismyndigheten eller socialtjänsten, som styrker att det finns en hotbild. Skatteverket ska snarast underrätta vård- och omsorgsnämnden när sekretessmarkering i fråga om ett barn har förts in i databasen (7 § förordningen om behandling av personuppgifter i Skatteverkets folkbokföringsverksamhet).

Kvarskrivning

Kvarskrivning innebär att en persons verkliga bostadsort och adress hålls hemlig. En person med kvarskrivning är efter flyttning skriven på församlingen på den gamla folkbokföringsorten och med adress hos Skatteverket. Skatteverket eftersänder all post. Det är Skatteverket som beslutar om kvarskrivning enligt 16 § folkbokföringslagen. Kravet för att få kvarskrivning är att man "av särskilda skäl kan antas bli utsatt för brott, förföljelser eller allvarliga trakasserier på annat sätt". Kvarskrivning kombineras ofta med sekretessmarkering.

Fingerade personuppgifter

Fingerade personuppgifter innebär att en person får byta identitet genom att använda andra personuppgifter än de verkliga. Möjligheten till medgivande att använda andra personuppgifter finns om man riskerar att bli utsatt för allvarlig brottslighet mot ens liv, hälsa eller frihet. Medgivande får inte lämnas om tillräckligt skydd kan beredas genom kvarskrivning eller på annat sätt. Den som vill ha fingerade personuppgifter begär detta hos Polismyndigheten (2 § lagen om fingerade personuppgifter).

Ansvarsfördelning mellan bosättningskommun och vistelsekommun 16§

Bosättningskommunens ansvar

Huvudregeln är att stöd- och serviceinsatser enligt LSS ska tillgodoses i och av den kommun där en person är bosatt (16 § LSS).

När en enskild avser att vistas en kortare tid i en annan kommun än bosättningskommunen, är vistelsekommunen skyldig att på begäran

1. bistå med den utredning som bosättningskommunen behöver för att kunna pröva den enskildes ansökan om insatser enligt 9 §,
2. verkställa bosättningskommunens beslut.



Beslutsdatum: 220607	Diarienummer: 2022VON/0019
Dokumentnamn: Riktlinjer för handläggning av insatser enligt LSS och bistånd enligt SoL till barn och vuxna med funktionsnedsättning	

Vistelsekommunens ansvar

Om behov av insatser enligt denna lag uppkommer under en tillfällig vistelse i en kommun ska kommunen ansvara för det stöd och den hjälp som behövs i akuta situationer. Med kortare tid avses här semesterresor och andra kortare vistelser upp till sex månader (Prop.2010/11:49).

Ansvar för den kommun som beslutat om boende i annan kommun

Undantag från huvudregeln om bosättningskommunens ansvar för insatser enligt LSS gäller dem som är bosatta i en kommun genom ett beslut om boende för barn och unga enligt 9 § punkt 8 LSS eller för vuxna enligt 9 § punkt 9 LSS av en annan kommun. I det fall en person är bosatt i en kommun till följd av en annan kommuns beslut om boende, ska den kommun som beslutat om boendet behålla ansvaret för LSS-insatser. Även insatser enligt SoL som den enskilde kan behöva, ska beviljas av den kommun som fattat beslut om boendet. Motsvarande gäller, att den kommun som med stöd av SoL eller LVU har placerat ett barn i familjehem eller i ett hem för vård eller boende, HVB, i en annan kommun även har ansvar för insatser enligt LSS om barnet behöver detta. Detta sammanhållna ansvar inkluderar även insatser som blir aktuella först sedan den enskilde flyttat till den nya bosättningskommunen. Det sammanhållna ansvaret innebär vidare att den nya bosättningskommunen inte ska pröva en ansökan om insatser från den enskilde, utan ska hänvisa honom eller henne till den kommun som fattat beslut om boendet (Prop. 2010/11:49).

Förhandsbesked 16 § LSS

En person med funktionsnedsättning som vill flytta till en annan kommun har rätt att ansöka om förhandsbesked. Med detta menas att personen i förväg kan få besked om rätt till insatser enligt LSS i den kommun dit hen vill flytta. Vid prövningen av en ansökan om förhandsbesked ska bestämmelserna i denna lag gälla. Kommunen ska utan dröjsmål planera och förbereda insatser som förhandsbeskedet ger den enskilde rätt till om han eller hon bosätter sig i kommunen. Förhandsbeskedet gäller under sex månader räknat från den dag då insatserna blir tillgängliga för den enskilde. Avsikten att flytta till kommunen måste dock vara klar och bestämd och dess syfte ska framgå av ansökan. Den enskilde kan exempelvis inte kräva förhandsbesked av flera kommuner för samma tid. Förhandsbesked är giltigt i 6 månader. Skyldigheten att tillhandahålla insatsen inträder först när den enskilde flyttat till kommunen (Prop. 1992/93:159 s.185).

När det inkommer en ansökan om förhandsbesked, den som ansöker bor i angränsande kommun samt att den sökande redan erhåller insatser enligt LSS i nuvarande kommun (som i praktiken inte ligger mera avlägset från de aktiviteter eller annat som sökanden önskar utnyttja i den nya kommunen, kan flytt till grannkommunen komma att avslås med hänvisning till att det är normal resväg och kort avstånd mellan kommunerna (RÅ 28 juni 2004, mål nr 5052-03).



Beslutsdatum: 220607	Diarienummer: 2022VON/0019
Dokumentnamn: Riktlinjer för handläggning av insatser enligt LSS och bistånd enligt SoL till barn och vuxna med funktionsnedsättning	

Asylsökande

Enligt lagen (1994:137) om mottagande av asylsökande m fl, LMA 1 § har den som omfattas av denna lag inte rätt till bistånd enligt 4 kap. 1 § socialtjänstlagen (2001:453) för förmåner av motsvarande karaktär. Rätt till bistånd föreligger inte heller för bostadskostnader. *Lag (2017:578)*. Migrationsverket har det övergripande ansvaret för mottagandet av asylsökande. Socialtjänstlagen anger dock att alla som vistas i en kommun har rätt att ansöka om bistånd och få sitt ärende prövat individuellt. För rätt till insatser enligt 9 § LSS ställs krav på bosättning i den ansvariga kommunen.

Kommunens ansvar för EU/EES medborgare

Rätten till fri rörlighet inom europeiska unionen och rätten till likabehandling är två grundläggande principer i EU-rätten. Det s.k. rörlighetsdirektivet innehåller bestämmelser om rätten till inresa och vistelse i andra medlemsstater för samtliga EU-medborgare. Rätten till likabehandling innebär att EU/EES-medborgare som bedöms ha uppehållsrätt i Sverige har rätt till sociala förmåner på samma villkor som svenska medborgare. Vård- och omsorgsnämnden måste i varje enskilt fall bedöma om en biståndssökande EU/EESmedborgare har uppehållsrätt eller inte samt vilka biståndsinsatser personen därmed kan ha rätt till. Personer som vistas tillfälligt i en kommun har bara rätt till bistånd för att avhjälpa en akut nödsituation som inte går att lösa på annat sätt. Detta kan tillämpas även i förhållande till EU/EES-medborgare som bedöms sakna uppehållsrätt i Sverige. Vad som är nödvändig hjälp för att avhjälpa en akut nödsituation måste bedömas i varje enskilt fall. För ytterligare information se *Vägledning för socialtjänsten i arbetet med EU/EES medborgare-Socialstyrelsen*.

Uppföljning

Riktlinjer för handläggning av insatser enligt LSS och SoL för funktionshindrade i Värmdö kommun ska årligen följas upp revideras vid behov utifrån ny rådande lagstiftning, förfaranden och andra ledande dokument. Ansvaret för att riktlinjerna tillämpas och efterlevs vilar på ansvarig chef för enheten.

Bilagor

- Rutin ledsagning