



2020-12-18

Fågelinventering Hemmestatorp 1:1

Fågelinventering på förstudienivå i planområde
Hemmestatorp 1:1 med närområde, Värmdö Kommun

**: EKOLOGI
GRUPPEN**

: EKOLOGI GRUPPEN

Beställning: Serafim fastigheter

Framställt av: Ekologigruppen AB

www.ekologigruppen.se

Telefon: 08-525 201 00

Arbetsversion: 2020-12-18

Uppdragsansvarig: Stina Hällholm

Medverkande: Fingal Gyllang

Rapporten bör citeras: Ekologigruppen AB.

Intern granskning av rapport: Anders Haglund 2020-12-17

Foton: Om inget annat anges: Ekologigruppen AB

Illustrationer och kartor: Ekologigruppen AB

Internt projektnummer: 8859

Bilden på framsidan visar en tät lövskog i objekt 1 i Naturvärdesinventeringen 2020 (Ekologigruppen 2020). I bakgrunden syns Hemmestaträsk.

Innehåll

Sammanfattning	4
Bakgrund och syfte	5
Metod	6
Osäkerhet i bedömningen	7
Allmän beskrivning av området	8
Naturvårdsstatus och övriga utpekanden	8
Planerad bebyggelse	9
Artskyddsförordningen	10
Resultat	12
Redovisning av fynd	12
Fågelarternas livsmiljöer	15
Arter som bedöms kunna häcka	17
Arter som inte bedöms häcka men utnyttjar området vid födosök	17
Påverkan på fågelarter	19
Bedömning av påverkan	19
Förslag på åtgärder för att gynna fågellivet	22
Förslag till ytterligare utredningar	23
Referenser	24
Bilaga 1. Tabell över arter	25

Sammanfattning

Ekologigruppen har på uppdrag av Serafim fastigheter genomfört en fågelutredning på förstudienivå i planområde Hemmestatorp 1:1. Förstudien har genomförts med syftet att ta reda på förutsättningarna för fågel i området, samt att göra en bedömning av sannolikheten att fåglar som är skyddade enligt artskyddsförordningen, samt EU:s art- och habitatdirektiv, förekommer eller häckar i området. Ytterligare ett mål med utredningen har varit att bedöma om eventuell förekomst av skyddade fågelarter kan påverka projektplanen, och om det finns risk att förbud enligt artskyddsförordningen kan utlösas. Arter som omfattas är i första hand arter ingående i fågeldirektivets bilaga 1 och rödlistade arter. Dessa arter benämns i denna rapport *skyddade arter*. Även så kallade naturvårdsarter har omfattats av förstudien.

Uppgifter om förekomst av fågelarter har inhämtats från databasen Artportalen, av personkontakter, samt ett kort fältbesök 2020-12-08. På grund av årstiden har ingen ordentlig revirartering av fågel kunnat utföras, varför det råder en relativt stor osäkerhet rörande bedömning av konsekvenser för de olika arterna.

Totalt är 83 fågelarter noterade inom utredningsområdet enligt Artportalen, 2000–2020. Av dessa 83 arter är 25 arter rödlistade eller ingår fågeldirektivets bilaga 1. Elva arter utgörs av så kallade naturvårdsarter. 48 av de noterade arterna utgörs av i regionen vanligt förekommande fågelarter, eller av tillfälliga observationer.

För elva av de skyddade arterna och åtta av naturvårdsarterna finns fynd under häckningstid inom eller i nära anslutning till planområdet. Dessa är björktrast (NT), brun kärrhök (FD), busksångare (NT), gräshoppångare, grönfink (EN), gulsparv (NT), göktyta, kråka (NT), kärrsångare, morkulla, näktergal, rörsångare (NT), snatterand, stare (VU), stjärtmes, svartvit flugsnappare (NT), sävsparv (NT) och sävsångare. Flera av dessa arter är tämligen allmänt förekommande i regionen. Det förekommer i planområdet också miljöer som bedöms vara lämpliga för dessa arter varför bedömningen är att det finns förutsättningar för dessa arter att häcka. Ytterligare 13 skyddade arter och två naturvårdsarter är observerade i och i anslutning till planområdet i samband med födosök. Flera av dessa arter kan också tänkas häcka i närheten av området.

De arter som bedöms kunna utlösa förbud enligt artskyddsförordningen om inte riktade åtgärder genomförs är brun kärrhök (FD), gulsparv (NT), göktyta, kärrsångare, mindre hackspett (NT), rörsångare (NT), stare (VU) stjärtmes och sävsparv (NT). Rekommendationen är att genomföra en revirinventering i häckningstid för att utreda dessa arters eventuella förekomst i utredningsområdet.

Mindre hackspett (NT) är inte påträffad i utredningsområdet enligt Artportalen, men arten är noterad vid närliggande fågelokal vid Hemmesta sjöäng vid flera tillfällen. Bedömningen är att planområdets lövskogsområden kan utgöra lämpliga miljöer för mindre hackspett, och att arten kan häcka inom planområdet. Stare, rödlistad i kategori VU-sårbar, och göktyta är noterade vid enstaka tillfällen i utredningsområdet. De äldre lövträd och enstaka hålträd, med inslag av öppen mark, som förekommer i utredningsområdet, kan utgöra lämpliga häckningsmiljöer för arterna. De öppna gräsytor som förekommer bedöms vara lämpliga vid födosök för stare. Båda arterna har minskat kraftigt sedan 1970-talet. Stare är fortfarande en tämligen vanlig art, medan Göktyta, som tidigare var rödlistad, har en liten lokal population. I samma lövskogsmiljöer finns lämpliga habitat för stjärtmes. Gulsparv (NT) kan tänkas häcka på den före detta åkerholmen med brynmiljöer och närhet till öppen mark.

Sävsparv och rörsångare (båda NT), samt naturvårdsarterna kärrsångare, sävsångare och näktergal bedöms häcka i vass- och buskmiljöer. Miljöerna som dessa arter utnyttjar ligger i de sydöstra delarna av planområdet och direkt utanför planområdet. Bedömningen är att om dessa miljöer sparas och undantas från exploatering så kommer sannolikt ingen påverkan ske på arterna genom planförslaget. Möjligen kan arterna komma att påverkas av att en ökad mängd människor och hundar rör sig i området. I dessa miljöer har även brun kärrhök setts vid enstaka tillfällen och mer tillfälliga arter som busksångare (NT) och gräshoppångare.

För de skyddade arter som är mer allmänt förekommande förväntas inte lokala populationer påverkas av en exploatering, även om något revir av arterna skulle påverkas negativt av planförslaget. Det gäller främst de häckande, rödlistade arterna som har stora lokala populationer. Flera av arterna är rödlistade på grund av en mer eller mindre stark negativ populationsutveckling under senare tid. Exempel på arter som är rödlistade, men som trots detta ändå är relativt allmänt förekommande i kommunen, är grönfink (EN), svartvit flugsnappare och björktrast (båda NT).

Sjöfåglar som är observerade i Hemmestaträsk är grågås, knölsvan, snatterand, gräsand, skäggdopping, sothöna, storskrake och vigg. Bedömningen är att vattenmiljöerna med närhet till täta vassar är lämpliga miljöer för flera av dessa arter att häcka i. Dessa arter kan komma att missgynnas och störas om vassmiljöer avlägsnas eller om anläggningsarbeten utförs under arternas häckningstid.

Bakgrund och syfte

Ekologigruppen har på uppdrag av Serafim fastigheter genomfört en fågelutredning på förstudienivå i planområde Hemmestatorp 1:1. På grund av årstiden har ingen ordentlig revirkartering av fågel kunnat utföras. Istället har en förstudie genomförts med syftet att ta reda på förutsättningarna för fågel i området, samt att göra en bedömning av sannolikheten att fåglar som är skyddade enligt artskyddsförordningen, samt EU:s art- och habitatdirektiv, förekommer eller häckar i området. Ytterligare ett mål med utredningen har varit att bedöma om eventuell förekomst av skyddade fågelarter kan påverka projektplanen, och om det finns risk att förbud enligt artskyddsförordningen kan utlösas. Arter som omfattas är i första hand arter ingående i fågeldirektivets bilaga 1, rödlistade arter. Dessa arter benämns i denna rapport *skyddade arter* (faktaruta). Även arter som har en begränsad lokal population i Stockholmsområdet, så kallade naturvårdsarter (faktaruta) har omfattats. Flera skyddade arter finns rapporterade från området eller i dess närhet, och strax öster om planområdet finns en känd fågelokal vid Hemmesta sjöäng. Förstudien behandlar planområdet, samt en buffertzonen runt plangränsen där fågellivet bedöms kunna påverkas av en eventuell exploatering.

Målet med utredningen har varit att utreda eventuell förekomst av skyddade fågelarter och naturvårdsarter i planområdet, samt bedöma vilka förutsättningar som finns för dessa fågelarter i området. Utredningen kompletterar naturvärdesinventeringen som genomfördes under hösten 2020 (Ekologigruppen 2020).

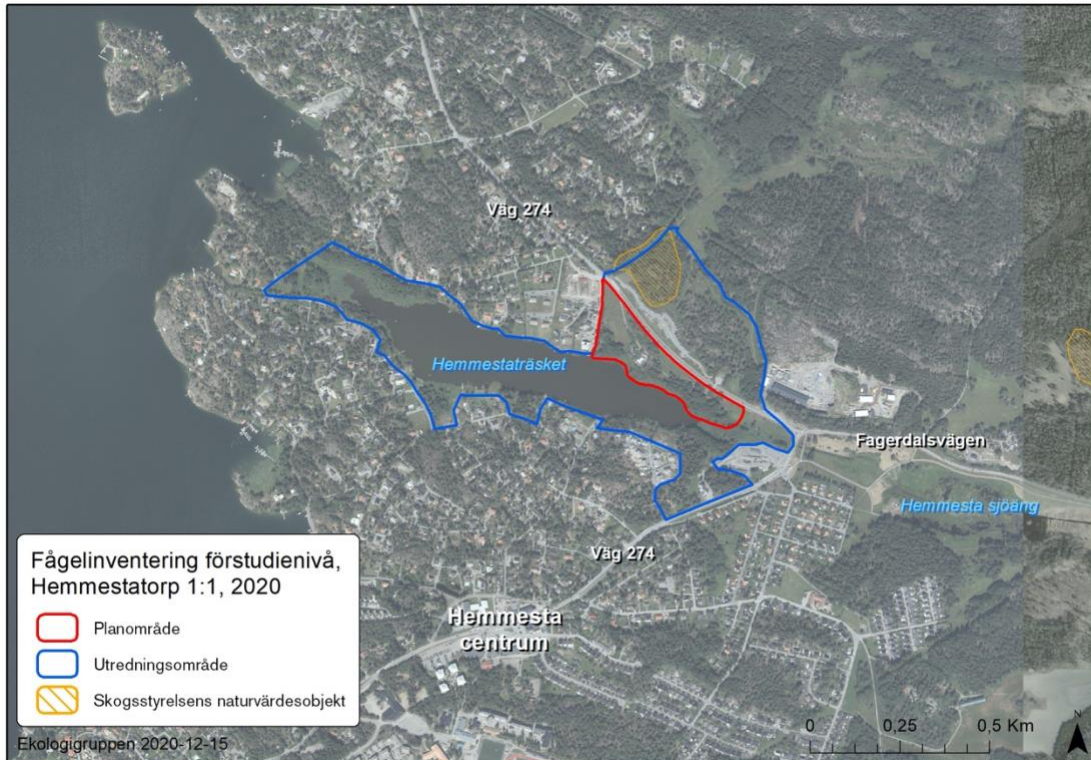
Inventeringsområdet ligger i Värmdö kommun, öster om Stockholm. Läge och avgränsning framgår av Figur 1. Där framgår också områdets relation till kända naturvärden i omgivande landskap.

Skyddade arter omfattar främst arter som är nationellt eller globalt rödlistade, eller listade i fågeldirektivets bilaga 1. Alla svenska fåglar är skyddade enligt artskyddsförordningens 4 §. De fågelarter som är upptagna i fågeldirektivets bilaga 1 och rödlistade arter ska enligt riktlinjer från Naturvårdsverket prioriteras i skyddsarbetet och vid tillämpningen av förordningen (Naturvårdsverket 2009).

Naturvårdsarter

Naturvårdsarter är utpekade av myndigheter i olika inventeringar och sammanhang. De sammanfattas av Artdatabanken SLU i rapporten "Naturvårdsarter" (Hallingbäck 2013). Exempel på naturvårdsarter är *rödlistade arter*, Skogsstyrelsens *signalarter* och *fridlysta arter*.

Naturvårdsarterna är olika bra på att indikera naturvärde. Ekologigruppen delar in dem i olika kategorier med klasserna mycket högt, högt, visst och ringa, beroende på miljökrav och sällsynthet.



Figur 1. Översiktskarta över planområdets och utredningsområdets lägen, samt relation till kända naturvärden i omgivande landskap.

Metod

Uppgifter om förekommande fågelarter har inhämtats från databasen Artportalen, sökperiod 2020–2000, kontakter med Tom Arnbom, ornitolog, samt ett kort fältbesök 2020-12-10. Inom utredningsområdet finns sex platser varifrån fågelarter är observerade och registrerade enligt databasen Artportalen. 2020–2000. Totalt finns det 433 observationer av fågel. Tre av dessa platser rör de sydöstra delarna av utredningsområdet, i och i närheten av återvinningscentralen. Från dessa platser finns totalt 66 observationer. Två av dessa tre platser har relativt stor lägesosäkerhet, 258 respektive 168 meter. Dessa platser sträcker sig in i de östra delarna av planområdet. För ytterligare två av platserna finns ett fynd vardera. Den plats/fågellokal med flest observationer i utredningsområdet är den som heter Hemmesträsk, varifrån det finns 365 fågelobservationer. Lokalen har även en stor lägesosäkerhet, 225 meter. Det innebär att en fågel kan ha observerats någonstans inom en radie på 225 meter. I detta fall ligger stora delen av lokalen, platsen i vattenmiljöer i Hemmesträsk. Flera landlevande arter är knuten till denna punkt vilket medför en stor osäkerhet rörande den egentliga platsen för fågelobservationen.

Från närliggande fågellokal, Hemmesta sjöäng, finns över 16 000 fågelobservationer uppdelat på 13 fågellokaler (Artportalen 2020–2000). Av dessa siffror kan man dra slutsatsen att de flesta fågelskådare främst besöker den angränsande fågellokalen Hemmesta sjöäng, samt att stora delar av utredningsområdet inte är speciellt väl undersökt.

I tabell redovisas vilka källor som har använts för att erhålla information om områdets fågelliv. Rapporten är sammanställd av Fingal Gyllang. För intern kvalitetsgranskning har Anders Haglund svarat. Kartor har gjorts av Rikard Anderberg.

Tabell 1. Tabellen visar de källor som har använts inom uppdraget.

Data	Källa	Sökdatum
Förekommande fågelarter	Artportalen, sökning 2020–2000	2020-12-09
Skyddade områden	Skogsstyrelsen, Skogens pärlor	2020-12-09
Artfakta för noterade fågelarter	ArtDatabanken, SLU	2020-12-09
Information om områdets fågelliv	Tom Arnbom, muntligen	2020-12-09
Naturvärdesinventering Hemmestatorp 1:1	Ekologigruppen 2020	2020-12-14

Avgränsningar

Utredningen har omfattat planområdet och intilliggande områden (Figur 1). Från databasen Artportalen har endast artfynd som bedömts som rimliga inkluderats. Med rimliga fynd menas arter som bedöms kunna häcka och födosöka i utredningsområdet, till exempel att det finns lämpliga habitat för den specifika arten. Från Artportalen finns enstaka fynd av arter som är förbiflygande eller arter som normalt häckar i Norrland och som har påträffats i utredningsområdet vid ett tillfälle. Dessa arter har inte tagits med i bedömningen.

Fältinventering

Ingen fågelinventering har genomförts inom ramen för detta uppdrag. Området har dock besökts i mitten av december i syfte att få en uppfattning om utredningsområdet, samt förutsättningar för fåglar.

Osäkerhet i bedömningen

Denna utredning bygger på sammanställning av fågelobservationer registrerade i databasen Artportalen, från personkontakter och från ett fältbesök som genomförts vintertid.

Någon riktad fågelinventering under häckningstid har inte genomförts i planområdet, varför en osäkerhet föreligger i bedömningar av konsekvenser och kartläggning av förekomster av skyddade fågelarter. Graden av osäkerhet är olika för olika arter och bland annat beroende på att arternas biotopkrav skiftar.

Den viktigaste faktakällan utgörs av databasen Artportalen. Det finns observationer av fåglar registrerade från planområdet och i dess närhet, men inte i den mängd som sannolikt hade krävts för att med säkerhet kunna bedöma eventuell påverkan på arterna. Detta beror av allt att döma på att området inte besöks särskilt ofta av fågelskådare. Det innebär *inte* med nödvändighet att skyddsvärda arter inte förekommer. Att få rapporter föreligger speglar snarare att planområdet inte besöks regelbundet av ornitologer. Observationer under häckningstid från närliggande Hemmesta sjöäng, en välbesökt fågellokal, kan användas som indikation på att skyddsvärda arter kan förekomma även inom planområdet, men utgör inget bevis för detta.

Fågelobservationer i databasen Artportalen innehåller ofta fel och brister när det gäller lokalangivelser. Bästa kvalitet när det gäller noggrannhet har observationer där observatören registrerar en egen unik lokal. Denna typ av observationer har som regel en mittpunkt som stämmer väl med var observationen gjorts. De flesta fynd på Artportalen registreras i redan befintliga ”fågellokalerna”. För dessa observationer råder stor osäkerhet kring var fågeln exakt observerades då lokalerna ofta är mycket stora. Observationer som avser utredningsområdet i denna förstudie kan möjligtvis ha rapporterats på närliggande fågellokal, Hemmesta sjöäng.

Allmän beskrivning av området

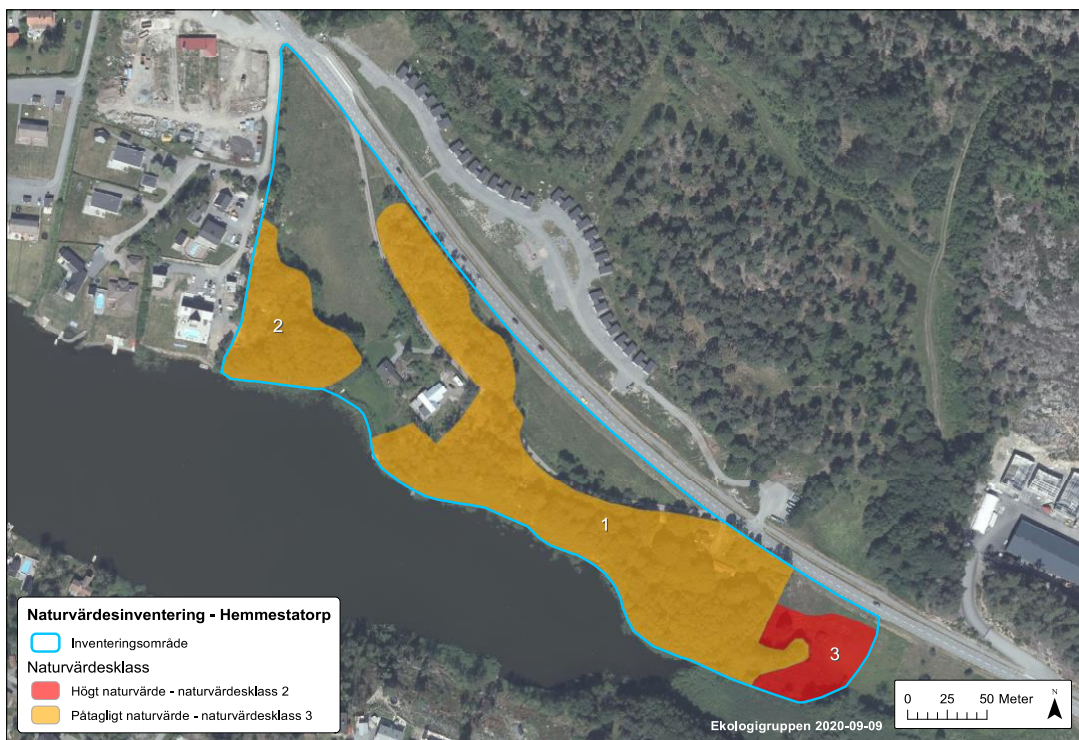
Det aktuella inventeringsområdet är cirka fem hektar stort och utgörs av fuktäng, öppen gräsmark/åkermark och löv- och blandskog. Endast mindre partier i sydost utgörs av lövsumpskog. Inventeringsområdet ligger vid den nordöstra delen av sjön Hemmestaträsket, mellan Hemmesta och Torsby på Värmdön i Värmdö kommun. Trädåldern i skogspartierna varierar i området. Bland de äldsta träden bedöms den genomsnittliga åldern vara cirka 100–150 år men i övrigt är trädskiktet yngre än så. Bebyggelse i form av privata tomter med villor och sommarstugor finns i spridda inom inventeringsområdet söder om grusvägen (Ekologigruppen 2020). Väster om utredningsområdet och Hemmestaträsk ligger Hemmesta sjöäng, Figur 1, vilken är en välbesökt fågellokal där närmare 180 arter har observerats. I sjöängen häckar bland annat andfåglar och arter knutna till vass- och buskmiljöer som rörsångare och kärrsångare.

Naturvårdsstatus och övriga utpekanden

Värmdö kommuns översiktsplan 2012–2030 behandlar inte inventeringsområdet. Hemmestaträsket är utpekad som ett ekologiskt särskilt känsligt område, gällande mark och vatten med höga naturvärden. Planområdet ingår inte i något av de utpekade förändringsområdena i kommunen utan nämns endast som ett utredningsområde för verksamheter. Inom planområdet finns inga registrerade nyckelbiotoper eller skogliga naturvärdesområden enligt Skogsstyrelsen och inte heller någon skyddad natur men marken ingår i ett större område med riksintresse för rörligt friluftsliv, samt generell markavvattningsförbud. Majoriteten av planområdet, med undantag av det nordvästra hörnet, omfattas av strandskyddet för Hemmestaträsket (Ekologigruppen 2020).

Tidigare bedömningar/inventeringar

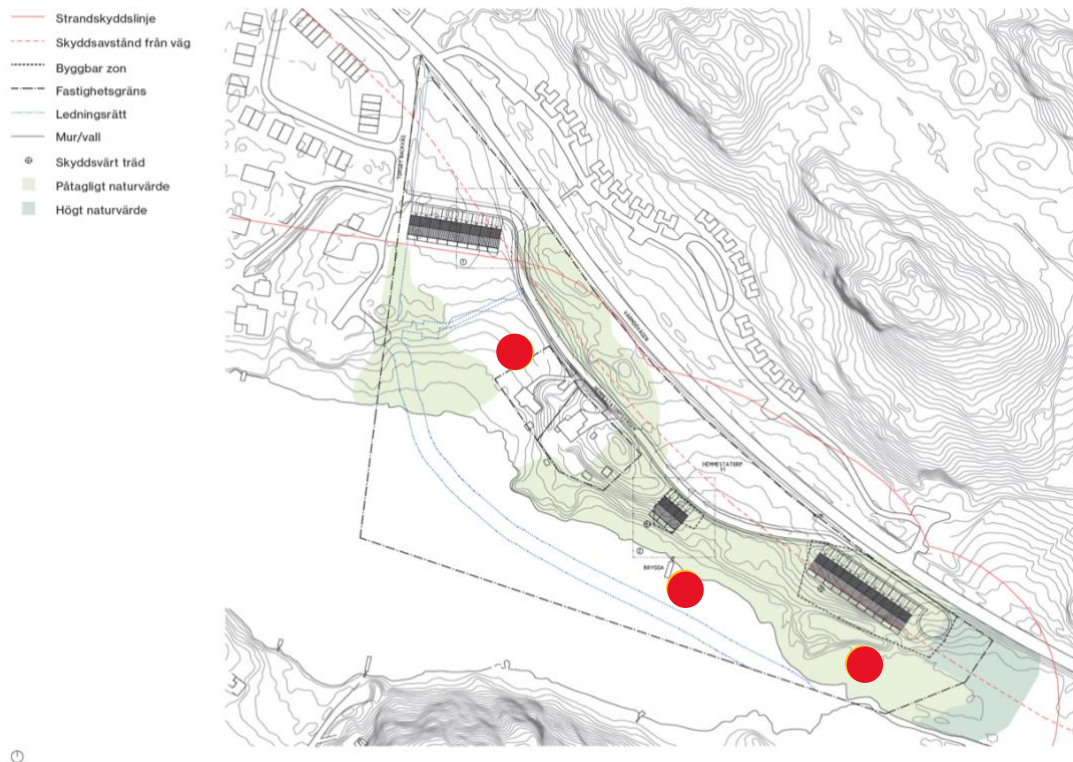
Under hösten 2020 genomfördes en naturvärdesinventering (Ekologigruppen 2020) i planområdet, Figur 2.



Figur 2. Kartan visar de naturvärden som identifierades under naturvärdesinventeringen 2020.

Planerad bebyggelse

Den planerade bebyggelsen är koncentrerad till tre områden (huskropparna vid de röda prickarna i Figur 3). I nordväst planeras en byggnad i ett område som utgörs av öppen, näringspåverkad gräsmark. Området bedömdes ha lågt naturvärde i samband med inventeringen (Ekologigruppen 2020). Centralt i området och i den östra delen av planområdet är bebyggelsen planerad i område där bebyggelse redan finns i form av ett torp och gårdsmiljöer. Mellan den befintliga bebyggelsen och Hemmestaträsk förekommer täta lövskogar och i väster en alsumpskog. Dessa miljöer bedömdes ha påtagligt naturvärde i samband med inventeringen (Ekologigruppen 2020).



Figur 3. Huskropparna vid de röda prickarna i figuren visar var den planerade bebyggelsen är planerad (Karta från Arrow Frick Arkitektkontor AB på uppdrag av Serafim fastigheter).

Artskyddsförordningen

Artskyddsförordningen ger ett skydd för alla vilda fåglar och ett antal djur och växter som finns uppräknade i artskyddsförordningens bilagor. Olika arter har olika skydd beroende på i vilken § i artskyddsförordningen som arten är skyddad. Alla svenska fåglar är skyddade enligt artskyddsförordningens 4 §.

Skyddet är utformat som ett strikt skydd, det vill säga, det finns ingen rimlighetsavvägning mellan olika intressen. I prejudikat finns bedömningar att det inte är enstaka individer som är skyddade utan snarare den lokala populationen. Det finns inte möjligheter för dispens från artskyddsförordningen i detaljplaner. I de fall bedömningen är att det finns risk för att den lokala populationen kan komma att påverkas negativt krävs åtgärder för att upprätthålla ekologisk kontinuitet.

De fågelarter som är upptagna i fågeldirektivets bilaga 1 och rödlistade arter (faktarutor sidan 12) prioriteras i skyddsarbetet och vid tillämpningen av förordningen (Naturvårdsverket 2009). Denna prioritering har också konfirmerats av en dom i Miljööverdomstolen 2019. 2020 kom en ny nationell rödlista (SLU 2020) där flertalet i Sverige mycket vanliga arter blivit upptagna på grund av negativ populationsutveckling. Exempel på sådana arter är gråkråka och björkrast. Det finns ännu inga domar i Miljööverdomstolen som vägleder hur denna typ av arter ska hanteras. Vid samtal med ansvarig tjänsteman på Naturvårdsverket (Helene Lindahl muntl. 2020) framhålls att det viktiga är att de lokala populationernas bevarandestatus inte påverkas oavsett om arten är prioriterad eller ej.

Avsiktligt dödande eller störande av fåglar

Allt avsiktligt dödande, fångande och störande av vilda fåglar är förbjudet enligt artskyddsförordningen. Att undvika avsiktligt störande är enligt lagen särskilt viktigt under djurens parnings-, uppfödning-, övervintrings- och flyttperioder. Enligt domstolspraxis anses som avsiktliga även sådana handlingar där syftet inte är att döda, fånga eller störa, men där den som utför handlingen är medveten om den förutsägbara konsekvensen av sitt handlande (att det kommer att döda, fånga eller störa), men ändå genomför handlingen. Exempel på en sådan handling kan vara att i en detaljplan exploatera områden nära kända boplatser för störningskänsliga rovfåglar eller bon av spillkråka. Det krävs att störningen eller dödande kommer upp i en viss grad för att det ska betraktas som en avsiktlig handling.

Skada och förstöra djurens fortplantningsområden eller viloplats

Förutom att arterna är fridlysta så är det också förbjudet att skada eller förstöra djurens livsmiljö, det vill säga vilo-, reproduktions-, födosöks- och övervintringsplatser. Förbudet mot att skada eller förstöra fåglars fortplantningsområden och viloplats gäller även för icke avsiktliga handlingar och därför är det inte på samma sätt av omedelbar betydelse för förbudet huruvida förutsättningarna för gynnsam bevarandestatus påverkas. Det finns inte närmare definierat i någon föreskrift vad som avses med fåglars fortplantningsområden och viloplats. Ett område för vila eller fortplantning behöver vidare rimligen uppnå en viss kvalitet för att förbudet i 4 § ska gälla.

Fortplantningsområden och viloplats går för vissa arter att biologiskt definiera och avgränsa. I vissa fall kan fortplantningsområden utgöras av sällsynta miljöer eller strukturer. Ett exempel på sådan ovanlig livsmiljö är grova gamla tallar som gärna är angripna av talticka och lämpliga som boplatser för spillkråka. Denna miljö är så ovanlig att trots att arten byter bo varje år så återkommer den ofta till träd. Ett annat exempel kan vara arter som använder samma bo år från år, exempelvis många arter rovfåglar. Om en sådan miljö berörs så kan skyddsåtgärder behöva vidtas för att undvika risk för skada. Livsmiljön kan jämföras med lämpligt habitat inom ett revir eller i anslutning till ett revir.

Gynnsam bevarandestatus

Artskyddsförordningen uttrycker att en arts ”gynnsamma bevarandestatus inte får försvåras”. I det ingår att den lokala populationen inte får påverkas. Det är ofta svårt att avgränsa en lokal population och få rättsfall finns. Ekologigruppen utgår i våra bedömningar från att lokal population

är en delpopulation där det finns tydliga spridningshinder till andra förekomster av arten. Exempelvis kan ett större skogsområde med en tjäderpopulation omgiven av öppen mark, bebyggelse och vägar betraktas som en lokal population. För andra arter som till exempel flyttfåglar där spridningen inte är ett problem kan den lokala populationen utgöras av ett helt landskap eller kanske hela landet.

Påverkan

Om ett projekt eller en plan bedöms påverka lokal population är det inte möjligt att söka dispens, istället måste skyddsåtgärder vidtas så att populationen inte påverkas. Om detta görs rätt, behövs inte längre dispensen. Målet med skyddsåtgärderna blir alltså att göra dispensen onödig. Skyddsåtgärder kan ha karaktären av kompensationsåtgärder där ett näraliggande område iordningställs så att numerären av arten inte minskar.

Artskyddsförordningen

Artskyddsförordningen ger ett skydd för alla vilda fåglar och ett antal djur och växter som finns uppräknade i artskyddsförordningens bilagor.

Skyddet är utformat som ett strikt skydd, det vill säga: det finns ingen rimlighetsavvägning mellan nödvändigheten av projektet och behovet av att skydda arten. I prejudikat finns dock bedömningar att det inte är enstaka individer som är skyddade utan snarare den lokala populationen.

Artskyddsförordningen uttrycker att en arts "gynnsamma bevarandestatus inte får försvåras", i vilket det ingår att den lokala populationen inte får påverkas. Det är ofta svårt att avgränsa lokal population och få rättsfall finns. Ekologigruppen utgår i våra bedömningar från att lokal population är en delpopulation där det finns tydliga spridningshinder till andra förekomster av arten. Exempelvis kan en groddjurspopulation omgiven av bebyggelse och vägar betraktas som en lokal population. För andra arter som exempelvis flyttfåglar där spridningen inte är ett problem kan den lokala populationen utgöras av ett helt landskap eller hela landet.

Om ett projekt eller en plan bedöms påverka lokal population är det inte möjligt att söka dispens, istället måste skyddsåtgärder vidtas så att populationen inte påverkas. Om detta görs rätt, behövs inte längre dispensen. Målet med skyddsåtgärderna blir alltså att göra dispensen onödig. Skyddsåtgärder kan ha karaktären av kompensationsåtgärder där ett näraliggande område iordningställs så att numerären av arten inte minskar.

Resultat

Redovisning av fynd

Totalt är 83 fågelarter noterade inom utredningsområdet enligt Artportalen, 2000–2020. Av dessa 83 arter är 25 arter rödlistade eller ingår fågeldirektivets bilaga 1 (faktarutor sidan 12). Dessa arter benämns i rapporten som skyddade arter (faktaruta sidan 5) och redovisas i Tabell 2. Elva arter utgörs av så kallade naturvårdsarter (faktaruta sidan 5). De redovisas i Tabell 3. Ytterligare 48 av de noterade arterna utgörs av i regionen vanligt förekommande fågelarter eller av tillfälliga observationer. Dessa arter redovisas i Bilaga 1.

Skyddade arter och naturvårdsarter

För elva av de skyddade arterna, Tabell 2, och åtta av naturvårdsarterna, Tabell 3, finns fynd under häckningstid inom eller i nära anslutning till planområdet. Det förekommer också miljöer som bedöms vara lämpliga för dessa arter varför bedömningen är att det finns förutsättningar för dessa arter att häcka.

Ytterligare 15 arter (skyddade arter och naturvårdsarter), Tabell 2 och 3, är observerade i och i anslutning till området och det är sannolikt att delar av planområdet används vid födosök. Arterna kan också tänkas häcka i närheten av utredningsområdet.

Två av de 15 arterna, berguv och rosenfink, är endast observerade vid ett tillfälle vardera och bedöms vara tillfälliga i området.

Den rödlistade arten mindre hackspett (NT) är inte noterad från utredningsområdet enligt Artportalen, sökning 2020–2000, men flera observationer finns från närliggande fågellokal vid Hemmesta sjöäng. Bedömningen är att utredningsområdets lövskogsområden kan utgöra lämpliga miljöer för arten, och att arten kan häcka inom utredningsområdet.

Först redovisas de skyddade arter och naturvårdsarter som är noterade i utredningsområdet. Därefter följer en beskrivning i tabell över arter som bedöms kunna häcka i utredningsområdet. I Bilaga 1 redovisas i regionen vanligt förekommande fågelarter som är noterade från området enligt Artportalen, 2020–2000.

Fågeldirektivet (rådets direktiv 79/409/EEG) omfattar alla vilda fågelarter som förekommer naturligt inom EU och gäller för fåglar samt deras ägg, bon och livsmiljöer. Syftet är att återskapa arternas populationer på en nivå "som svarar mot ekologiska, vetenskapliga och kulturella behov". Det ska ske genom åtgärder riktade mot arterna och deras livsmiljöer (Naturvårdsverket 2009).

Rödlistan - rödlistekategorier

Den svenska rödlistan utarbetas av Artdatabanken. Rödlistan uppdateras vart femte år och den senaste rödlistan gavs ut 2020. Rödlistan i sig innebär inget skydd utan anger olika arters risk att dö ut från Sverige. Arterna listas i olika rödlistekategorier beroende på artens status. Det finns sex rödlistningskategorier:

(RE) nationellt utdöd, (CR) akut hotad, (EN) starkt hotad, (VU) sårbar, (NT) nära hotad, (DD) kunskapsbrist. Arter utan känd minskning eller negativ påverkan och med tillräckligt stor population klassas som livskraftiga (LC).

Tabell 2. Tabellen visar de skyddade och rödlistade arter som är noterade i häckningstid inom eller i nära anslutning till planområdet. Observationerna är hämtade från Artportalen, sökning 2020–2000. Alla fågelarter omfattas av artskyddsförordningen 4 §. I kolumnen FD/RK anges FD om arten ingår i Fågeldirektivets bilaga 1, och RK om arten är rödlistad och i vilken rödlistningskategori enligt följande: NT - Nära hotad, VU - Sårbar, EN - Starkt hotad, CR - Akut hotad. Tabellen är sorterad i alfabetisk ordning.

Art	FD/ RK	Aktivitet	Bedöms kunna häcka i eller nära planområdet	Bedöms inte häcka i planområdet	Källa
Berguv	VU	Förbiflygande	–	Lämplig häckmiljö saknas	Artportalen 2020
Björktrast	NT	Upprörd, varnande, trolig häckning	Lämpliga häckmiljöer finns i planområdet.	–	Artportalen 2006-2009, 2016, 2017
Brun kärnhök	FD	Par i lämplig häckbiotop	Vassmiljöer bedöms kunna utgöra häckmiljöer	–	Artportalen 2008-2012
Busksångare	NT	Spel/sång	Vass- och buskmiljöer nära planområdet bedöms kunna utgöra häckmiljöer.	–	Artportalen 2003,2017
Fiskgjuse	FD	Födösökande	–	Lämplig häckmiljö saknas. Födösöksmiljö.	Artportalen 2006, 2008, 2011
Fiskmåå	NT	Födösökande	–	Lämplig häckmiljö saknas. Födösöksmiljö.	Artportalen 2010, 2016
Fisktärna	FD	Födösökande	–	Lämplig häckmiljö saknas. Födösöksmiljö.	Artportalen 2008, 2009
Gråtrut	VU	Födösökande	–	Lämplig häckmiljö saknas. Födösöksmiljö.	Artportalen 2007
Grönfink	EN	Spel/sång	Lämpliga häckmiljöer finns i planområdet.	–	Artportalen 2006-2011
Gulspurv	NT	Spel/sång	Lämpliga häckmiljöer finns i planområdet.	–	Artportalen 2007, 2010
Havstrut	VU	Födösökande	–	Lämplig häckmiljö saknas. Födösöksmiljö.	Artportalen 2009
Havsörn	FD/NT	Födösökande	–	Lämplig häckmiljö saknas. Födösöksmiljö.	Artportalen 2012, 2014, 2017
Kråka	NT	Födösökande	Lämpliga häckmiljöer finns i planområdet.	–	Artportalen 2009
Mindre hackspett	NT	–	Lämpliga häckmiljöer finns i planområdet.	–	–
Rosenfink	NT	Tillfällig	–	x	Artportalen 2016
Rörsångare	NT	Spel/sång	Vass- och buskmiljöer nära planområdet bedöms kunna utgöra häckmiljöer.	–	Artportalen 2006-2016
Silltrut	VU	Födösökande	–	Lämplig häckmiljö saknas. Födösöksmiljö.	Artportalen 2008, 2009 2012
Skrattmåå	NT	Födösökande	–	Lämplig häckmiljö saknas. Födösöksmiljö.	Artportalen 2008, 2009
Spillkråka	NT	Häcker sannolikt i närområdet	–	Lämplig häckmiljö saknas. Födösöksmiljö.	Artportalen 2011
Stare	VU	Födösökande	Lämpliga häckmiljöer finns i planområdet.	–	Artportalen 2006, 2007
Svartvit flugsnappare	NT	Spel/sång	Lämpliga häckmiljöer finns i planområdet.	–	Artportalen 2009
Sångsvan	FD	Rastande	–	Lämplig häckmiljö saknas. Födösöksmiljö.	Artportalen 2009, 2011
Sävsvurv	NT	Häcker sannolikt	Vass- och buskmiljöer nära planområdet bedöms kunna utgöra häckmiljöer.	–	Artportalen 2008-2011
Tornseglare	EN	Födösökande	–	Lämplig häckmiljö saknas. Födösöksmiljö.	Artportalen 2007, 2008, 2011
Trana	FD	Rastande	–	Lämplig häckmiljö saknas. Möjlig rastplast.	Artportalen 2011
Trädlärka	FD	Häcker i närområdet	–	Häcker i närområdet.	Artportalen 2015

Tabell 3. Tabellen visar naturvårdsarter som är noterade i häckningstid inom eller i nära anslutning till planområdet. Alla fågelarter omfattas av artskyddsförordningen 4 §. Tabellen är sorterad i alfabetisk ordning.

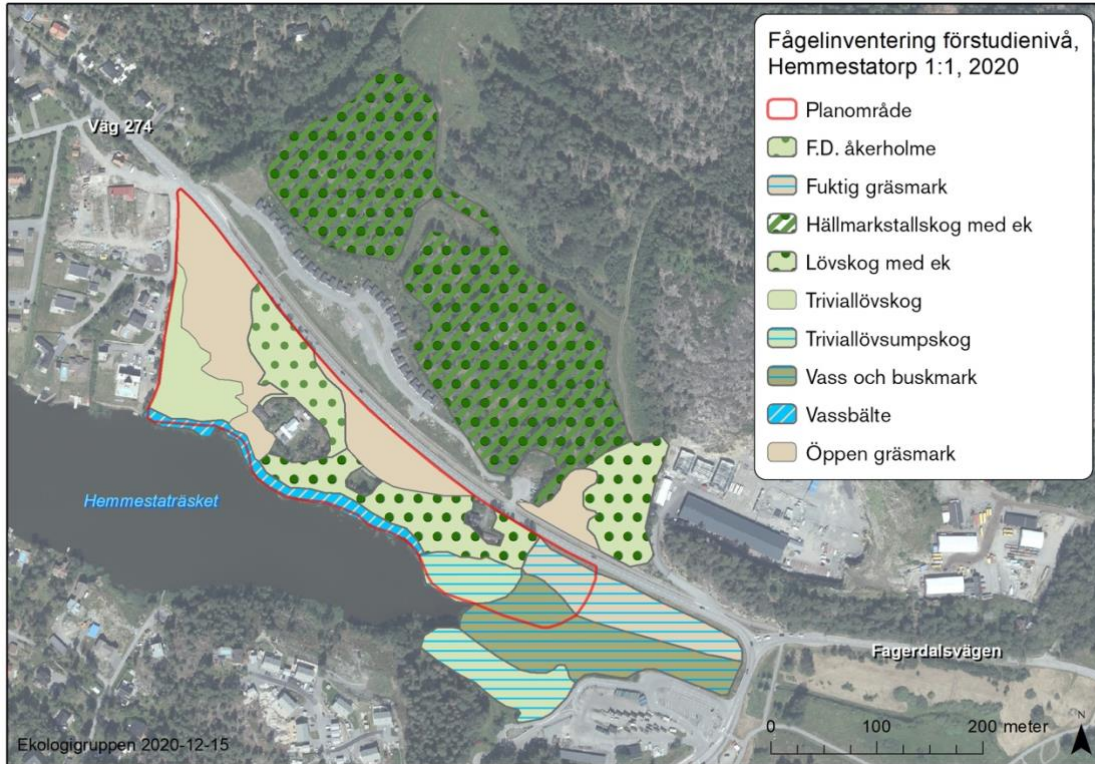
Art	Aktivitet	Bedöms kunna häcka i eller nära planområdet	Bedöms inte häcka i planområdet	Källa
Gråhäger	Födösökande	–	Lämplig häckmiljö saknas. Födösöksmiljö.	Artportalen 2008-2020
Gräshoppsångare	Spel/sång	Vass- och buskmiljöer nära planområdet bedöms kunna utgöra häckmiljöer.	–	Artportalen 2008
Gröngöling	Häckar sannolikt i närområdet	–	Häckar sannolikt i närliggande skogsområden. Födösöksmiljö.	Artportalen 2011, 2017
Göktyta	Spel/sång	Lämpliga häckmiljöer finns i planområdet.	–	Artportalen 2014
Kattuggla	Födösökande	–	Lämplig häckmiljö saknas. Födösöksmiljö.	Artportalen 2003
Kärrsångare	Spel/sång	Vass- och buskmiljöer nära planområdet bedöms kunna utgöra häckmiljöer.	–	Artportalen 2000-2020
Morkulla	Spel/sång	Lämpliga häckmiljöer finns i planområdet.	–	Artportalen 2016
Näktergal	Spel/sång	Vass- och buskmiljöer nära planområdet bedöms kunna utgöra häckmiljöer.	–	Artportalen 2006-2016
Snatterand	Födösökande	Vass- och buskmiljöer nära planområdet bedöms kunna utgöra häckmiljöer.	–	Artportalen 2008, 2011, 2014
Stjärtmes	Födösökande	Lämpliga häckmiljöer finns i planområdet.	–	Artportalen 2009, 2020
Sävsångare	Spel/sång	Vass- och buskmiljöer nära planområdet bedöms kunna utgöra häckmiljöer.	–	Artportalen 2007-2013



Figur 4. Bilden visar fiskgjuse som omfattas av fågeldirektivets bilaga 1. Arten bedömdes inte häcka inom utredningsområdet men utnyttjar Hemmestaträsk vid födosök enligt Artportalen. Foto: © Magnus Nilsson.

Fågelarternas livsmiljöer

Nedan följer en redovisning av vilka arter som bedöms kunna häcka i utredningsområdet, samt vilka naturtyper de är knutna till, Figur 5, Tabell 4.



Figur 5. Kartan visar naturtyper i planområdet och i dess omgivning.

Områden med vass och buskmark

I östra delen av Hemmestaträsk, på ömse sidor om diket/kanalen mot Hemmesta sjöäng, förekommer täta områden med vass, ställvis med inslag av täta videsnår och enstaka träd av klibbal (Figur 5). I dessa miljöer finns flera fynd enligt Artportalen på framförallt fåglar inom familjen sångare. Liknande miljöer finns i västra delen av Hemmestaträsk men därifrån finns inga observationer enligt Artportalen. Arter som rörsångare (NT), kärrsångare och sävsångare bedöms häcka i stort sett årligen. Vid enstaka tillfällen har den ovanliga busksångaren (NT) hörts sjunga. Även den rödlistade sävsparven (NT) uppehåller sig i dessa miljöer. I buskmarken häckar sannolikt näktergal årligen och gräshoppsångare är hörd i de täta busksnårerna. Brun kärrhök har noterats vid flera tillfällen. Det rör sig främst om födosökande enstaka individer, men vid två tillfällen har ett par observerats. Arten häckar i täta vassar. Gråhäger födosöker gärna i nära anslutning till vassmiljöer.

Lövskogsmiljöer vid Hemmestaträsk

Området utgörs dels av en fuktig alsumpskog i sydöstra delen av Hemmestaträsk, dels av en strandnära lövskog med klibbal, asp, hassel och björk ungefär i mitten av Hemmestaträsk (Figur 5). Båda miljöerna är täta och slutna, liggande och stående ved, främst klenved, förekommer tämligen allmänt. Dessa miljöer bedöms kunna utgöra lämpliga livsmiljöer för mindre hackspett (Figur 6), rödlistad som nära hotad-NT, svartvit flugsnappare (NT) och grönfink (EN). Även naturvårdsarter som stjärtmes (Figur 7), morkulla och näktergal bedöms kunna utnyttja lövskogsmiljöerna. På södra sidan av Hemmestaträsk, i närheten av återvinningscentralen, ligger ett liknande område med lövsumpskog.



Figur 6. Bilden visar mindre hackspett, rödlistad som nära hotad (NT). Arten är inte påträffad i utredningsområdet enligt Artportalen, 2020–2000, men flera rapporter finns från närliggande fågellokal Hemmesta sjöäng. De täta lövskogarna som ställvis förekommer inom planområdet bedöms kunna utgöra lämpliga häckningsmiljöer för arten. Bilden är inte från utredningsområdet. Foto: © Magnus Nilsson.

Blandskog med ek och tall, Torpmiljö

Centralt i planområdet ligger en före detta åkerholme som utgörs av blandskog med främst ek och tall (enstaka äldre träd) och bärande buskar såsom nypon, hagtorn och slån (Figur 5). Delar av området är under igenväxande med aspuppslag. Området hyser brynmiljöer ut mot näringspåverkade gräsmarker. I området förekommer också torpmiljöer med enstaka grova ädellövträd, fruktträd och täta buskage. De gamla träden, buskarna och brynmiljöerna bedöms vara lämpliga för arter som grönfink (EN), stare (VU), Figur 8, svartvit flugsnappare (NT), gulspurv (NT), kråka (NT), björktrast (NT) och göktyta. Närheten till öppna gräsytor gynnar arter som stare (VU), gulspurv (NT) och björktrast (NT) som gärna födosöker på öppna gräsmarker.

Öppna vattenytor

Snatterand är noterad i Hemmestaträsk vid enstaka tillfällen, som mest är 14 individer observerade. Det finns inga rapporter om häckning. Vassmiljöerna bedöms dock kunna utgöra lämpliga miljöer för arten att häcka i. Arter knutna till grunda Östersjövikar som är observerade i området är grågås, knölsvan, gräsand, skäggdopping, sothöna, storskrake och vigg. Av dessa arter har skäggdopping och gräsand med säkerhet häckat enligt Artportalen, 2020–2000. Knölsvan, storskrake, sothöna är noterade i häckningstid. Grågås och vigg är noterade förbiflygande respektive födosökande. Förutom skäggdopping och gräsand som med säkerhet har häckat, är bedömningen att vattenmiljöerna med närhet till täta vassar är lämpliga miljöer för flera avarterna att häcka i. Dessa arter kan komma att missgynnas och störas om vassmiljöer avlägsnas eller om anläggningsarbeten utförs under arternas häckningstid.

Öppna gräsmarker

De näringspåverkade, öppna gräsmarkerna (Figur 5) bedöms kunna utgöra miljöer för födosökande arter som stare (VU), gulspurv (NT) och björktrast (NT). Andra arter som kan tänkas rasta på

gräsmarkerna är de tidigare rödlistade arterna sånglärka och ängspiplärka. Dessa arter är inte rapporterade från området enligt Artportalen.

Arter som bedöms kunna häcka

I och i nära anslutning till planområdet finns fynd av tio skyddade fågelarter och åtta naturvårdsarter, Tabell 4, registrerade på Artportalen, under åren 2020–2000. I utredningsområdet finns miljöer som är lämpliga för dessa arter varför bedömningen är att de har förutsättningar att häcka. Mindre hackspett är inte noterad i området enligt Artportalen men bedöms kunna häcka i området.

Tabell 4. Tabellen visar skyddade arter och naturvårdsarter som kan tänkas häcka i planområdet eller i dess närhet. Arterna är noterade inom utredningsområdet enligt Artportalen, sökning 2020–2000. Tabellen visar arternas skydds- och hotstatus, indikatorvärde för värdefulla miljöer och populationsstorlekar i Sverige och i landskapet Uppland (anges i par). FD: Fågeldirektivet. Rödlistekategorier: (EN) starkt hotad, (VU) sårbar, (NT) nära hotad. Siffror som rör storleken på populationen i Uppland är från 2012 och är i många fall lägre och i andra fall högre vad de är idag (2020). Fakturutor om fågeldirektivet och rödlistan finns på sidan 12, och om naturvårdsarter finns på sidan 5.

Art	FD/RK	Indikatorvärde	Population i Sverige 2018 (par)	Population i Uppland 2012 (par)
Björktrast	NT	Ringa	594 000	32 000
Brun kärrhök	FD	Högt	1 500	210
Busksångare	NT	Högt	150	8
Gräshoppsångare	–	Visst	4 600	1 000
Grönfink	EN	Ringa	211 000	80 000
Gulspurv	NT	Visst	533 000	80 000
Göktyta	–	Högt	25 000	2 600
Kråka	NT	Ringa	145 000	10 000
Kärrsångare	–	Visst	24 000	200
Mindre hackspett	NT	Mycket högt	4 200	400
Morkulla	–	Visst	580 000	27 000
Näktergal	–	Visst	27 000	4 000
Rörsångare	NT	Visst	211 000	40 000
Snatteband	–	Visst	3 000	440
Stare	VU	Visst	403 000	43 000
Stjärtmes	–	Högt	34 000	2 200
Svartvit flugsnappare	NT	Ringa	1 120 000	75 000
Sävsparv	NT	Visst	318 000	15 000
Sävsångare	–	Visst	97 000	14 000

Arter som inte bedöms häcka men utnyttjar området vid födosök

Det finns observationer i Hemmestaträsk av rödlistade arter som fiskmå (NT), skratmå (NT), fisktärna (FD), gråtrut (VU), havstrut (VU) och silltrut (VU). Ekologigruppens bedömning är att det rör sannolikt födosökande individer (Artportalen 2020–2000). Dessa arter häckar främst i kolonier på mindre skär och öar, och sådana miljöer saknas i området. Fiskgjuse (FD), Figur 4, och havsörn (FD/NT) är också noterade under födosök. Enstaka observationer finns av spillkråka (FD/NT), trädlärka (FD), kattuggla och den tidigare rödlistade arten gröngöling. Arterna häckar sannolikt i närliggande skogsområden norr om väg 274. Trädlärka har häckat i bergtäkten norr om väg 274, i nära anslutning till utredningsområdet (Arnbom muntl. 2020). Arten redovisas i Tabell 5.

Tabell 5. Tabellen visar de skyddade arter och naturvårdsarter som är noterade inom utredningsområdet enligt Artportalen, 2020–2000. Arterna bedöms inte häcka inom utredningsområdet, men utnyttjar området vid födosök. Arterna kan dock tänkas häcka i närheten av utredningsområdet. Tabellen visar arternas skydds- och hotstatus, indikatorvärde för värdefulla miljöer och populationsstorlekar i Sverige och i landskapet Uppland (anges i par). FD: Fågeldirektivet. Rödlisterkategorier: (EN) starkt hotad, (VU) sårbar, (NT) nära hotad. Siffror som rör storleken på populationen i Uppland är från 2012 och är i många fall lägre och i andra fall högre vad de är idag (2020). Faktarutor om fågeldirektivet och rödlistan finns på sidan 10, och om naturvårdsarter finns på sidan 5.

Art	FD/RK	Indikatorvärde	Population i Sverige 2018 (par)	Population i Uppland 2012 (par)
Fiskgjuse	FD	Högt	4 100	340
Fiskmåså	NT	Ringa	100 000	15 000
Fisktärna	FD	Visst	25 000	2 400
Gråtrut	VU	Visst	61 000	4 500
Gröngöling	–	Visst	18 000	2 800
Havstrut	VU	Visst	8 000	1 400
Havsörn	FD/NT	Mycket högt	900	120
Kattuggla	–	Visst	18 000	1 400
Silltrut	VU	Högt	15 800	1 700
Skrattmåså	NT	Ringa	98 000	12 000
Spillkråka	FD/NT	Högt	24 000	1 300
Tornseglare	EN	Ringa	259 000	32 000
Trädlärika	FD	Högt	15 000	1 700



Figur 7. Bilden visar naturvårdsarten stjärtmes som bedöms kunna häcka i lövskogsmiljöerna i planområdet.
Foto: © Magnus Nilsson.

Påverkan på fågelarter

I Tabell 6 görs en bedömning av vilka arter som bedöms ha förutsättningar att häcka inom eller i nära anslutning till planområdet, samt om arterna kan komma att påverkas av projektplanen.

Bedömning av påverkan

Inom utredningsområdet inkluderat planområdet finns flertalet rapporter om observationer av fågel enligt Artportalen. Däremot finns endast ett fåtal rapporter om konstaterad och trolig häckning inom området. För flera av arterna är bedömningen att miljöerna inom utredningsområdet är lämpliga och att de kan häcka inom området. I närliggande fågelokal, Hemmesta sjöäng, Figur 1, förekommer liknande miljöer, till exempel lövskogar och vass- och buskmiljöer. Detta område är mer välbesökt av ornitologer, och det förekommer också rapporter om häckande fågel.

För de mer allmänt förekommande arterna förväntas inte lokala populationer påverkas, även om något revir av arterna skulle påverkas negativt av planförslaget (Tabell 6). Det gäller främst de rödlistade arterna som har stora lokala populationer, och som bedöms ha förutsättningar att häcka i utredningsområdet. Flera av arterna rödlistade på grund av en mer eller mindre stark negativ populationsutveckling under senare tid. Exempel på arter som är rödlistade, men som trots detta ändå är relativt allmänt förekommande i kommunen, är grönfink (EN), svartvit flugsnappare och björktrast (båda NT).

Sävspurv och rörsångare (båda NT), samt naturvårdsarterna kärrsångare, sävsångare och näktergal bedöms häcka i vass- och buskmiljöer nära återvinningscentralen i sydöstra delen av utredningsområdet (Figur 4). Miljöerna som dessa arter utnyttjar ligger direkt utanför planområdet och kommer sannolikt att bevaras. Samma miljöer har utnyttjats av brun kärnhök (FD). Arten är inte årlig enligt Artportalen, men vid två tillfällen har ett par noterats varför miljöerna ändå bedöms vara lämpliga för arten. Bedömningen är att om dessa miljöer sparas och undantas från exploatering så kommer troligen ingen påverkan ske på arterna genom planförslaget. Möjligen kan arterna komma att påverkas av en ökad mängd människor som rör sig i området, varför rekommendationen ändå är att utreda dessa arter närmare. I dessa miljöer har även mer tillfälliga arter som busksångare (NT), brun kärnhök (FD) och gräshoppssångare, noterats.

Mindre hackspett (NT, Figur 3) är inte påträffad i utredningsområdet enligt Artportalen. Miljöerna i form av tät lövskog och alsumpskog (Figur 4) bedöms dock vara lämpliga och arten är noterad vid närliggande Hemmesta sjöäng vid flera tillfällen. Den nationella populationen av mindre hackspett uppskattades 2012 till 7 000 par (Ottosson 2012), varav 400 par bedömdes finnas i Uppland. 2018 bedömdes den nationella populationen ha minskat till 4 200 par (Wirdheim 2019) och med en fortsatt liten lokal population. Mindre hackspett bedöms kunna utlösa förbud enligt artskyddsförordningen, varför rekommendationen är att genomföra en inventering av arten för att utreda artens eventuella förekomst i utredningsområdet. I samma miljöer bedöms också finnas lämpliga habitat för stjärtmes.

Stare (Figur 8), rödlistad i kategori VU-sårbar, är noterad vid enstaka tillfällen i utredningsområdet. De äldre lövträd och enstaka hålträd som förekommer i utredningsområdet kan utgöra lämpliga häckningsmiljöer. De öppna gräsytor som förekommer kan nyttjas vid födosök. Stare bör utredas vidare.

Göktyta är hörd inom utredningsområdet vid ett tillfälle (Artportalen). De lövskogsmiljöer som förekommer i området, med inslag av en före detta åkerholme, gamla ekar och öppen mark (Figur 4), bedöms vara lämpliga för arten. Arten har minskat kraftigt sedan 1970-talet och var tidigare rödlistad. Göktyta har återhämtat sig till en viss del, men har fortfarande en liten lokal population. Uppgifter från 2012 (Ottosson 2012) gör gällande 2 600 par, en siffra som sannolikt är lägre idag. En inventering i syfte att utreda artens eventuella förekomst i området rekommenderas. I samma miljöer bedöms också finnas lämpliga habitat för gulspurv (NT).

Tabell 6. Tabellen redovisar skyddade fågelarter som påträffats i eller i anslutning till planområdet under häckningstid, samt en bedömning av planförslagets konsekvenser för respektive art. Information om fynd är hämtade från Artportalen, sökning 2020-2000, och från samtal med Tom Arnbom, ornitolog.

Art	FD/RK	Förekomst i planområdet	Konsekvenser
Björkrast	NT	Arten är noterad i utredningsområdet under häckningsperioden med aktivitet, upprörd/varnande, som indikerar häckning. Dock osäkert om/var i området arten häckade.	Björkrast verkar inte ha så stora krav på sina livsmiljöer. Sannolikt kommer miljöer som arten ofta nyttjar vid födosök, till exempel öppna gräsmarker, att finnas kvar. Bedömningen är att björkrast troligen inte påverkas av planförslaget.
Brun kärnhök	FD	Arten är noterad i utredningsområdet vid enstaka tillfällen, både i par och som enstaka individer. Oklart om arten har häckat i utredningsområdet. Sannolikt har det rört sig om födosökande individer.	Brun kärnhök är enligt Artportalen inte årlig i utredningsområdet, men miljöerna bedöms vara lämpliga för arten. Artens förekomst i planområdet bör utredas vidare.
Busksångare	NT	Busksångare är hörd i östra delen av Hemmestaträsk, i områden med vass, ställvis med inslag av täta videsnår och enstaka träd av klibbal. Det är osäkert om arten har häckat.	Miljöerna där arten är noterad kommer enligt planförslaget att finnas kvar. Möjligen kan arten komma att påverkas av en ökad mängd människor i området.
Gräshoppsångare	–	Gräshoppsångare är hörd vid ett tillfälle vid Hemmestaträsk, men oklart var i området. Sannolikt är observationen från de östra delarna av träsket där det förekommer vass och täta busksnår. Det är osäkert om arten har häckat.	Miljöerna där gräshoppsångare är noterad kommer enligt planförslaget att finnas kvar. Arten är inte årlig varför ingen påverkan bedöms ske på arten.
Grönfink	EN	Flera observationer finns av grönfink enligt Artportalen. Bland annat vid återvinningscentralen i östra delen av Hemmestaträsk.	Grönfink verkar inte ha så stora krav på sina livsmiljöer. Den kan ofta förekomma i trädgårdar eller i bostadsnära miljöer. Sannolikt kommer miljöer som arten ofta nyttjar vid födosök finnas kvar i området. Planprogrammet bedöms inte påverka arten.
Gulspurv	NT	Gulspurv är hörd vid enstaka tillfällen i utredningsområdet. Bland annat i närheten av återvinningscentralen i östra delen av Hemmestaträsk.	Det förekommer miljöer som bedöms vara lämpliga för gulspurv i planområdet. Artens eventuella förekomst i planområdet behöver sannolikt utredas vidare.
Göktyta	–	Göktyta är hörd vid ett tillfälle nära återvinningscentralen. Osäkert om arten har häckat.	Det finns miljöer i planområdet som bedöms vara lämpliga för arten, till exempel gamla lövträd, hålträd. Bedömningen är att artens eventuella förekomst i planområdet behöver utredas vidare.
Kråka	NT	Arten är noterad i utredningsområdet vid enstaka tillfällen.	Kråka verkar inte ha så stora krav på sina livsmiljöer. Bedömningen är att kråka kan finnas kvar i området även efter en exploatering.
Kärrsångare	–	Kärrsångare hörs i princip årligen i vass- och buskmiljöer vid återvinningscentralen, i sydöstra delen av Hemmestaträsk. Sannolikt häckar ett till två par årligen.	De miljöer som kärrsångare utnyttjar ligger direkt utanför planområdet och kommer sannolikt att bevaras. Om miljöerna sparas är bedömningen att ingen påverkan sker på arten genom planförslaget. Möjligen kan arten komma att påverkas av en ökad mängd människor i området. Artens förekomst i planområdet bör utredas vidare.
Mindre hackspett	NT	Arten är inte noterad i utredningsområdet. Flera observationer finns registrerade på Artportalen i angränsande Hemmesta sjöäng.	Det finns miljöer i form av alsumpskog och andra täta lövskogsmiljöer, med god förekomst av liggande och stående död ved (främst klenved), som bedöms vara lämpliga för arten. Artens eventuella förekomst i planområdet bör utredas vidare.
Morkulla	–	Arten är hörd i området.	Bedömningen är att ingen påverkan sker på arten genom planförslaget.
Näktergal	–	Näktergal hörs i princip årligen i vass- och buskmiljöer vid återvinningscentralen, i sydöstra	De miljöer som näktergal utnyttjar ligger direkt utanför planområdet och kommer sannolikt att bevaras. Om miljöerna sparas

Art	FD/RK	Förekomst i planområdet	Konsekvenser
		delen av Hemmestaträsk. Sannolikt häckar ett till två par årligen.	är bedömningen att ingen påverkan sker på arten genom planförslaget.
Rörsångare	NT	Rörsångare hörs i princip årligen i vass- och buskmiljöer vid återvinningscentralen, i sydöstra delen av Hemmestaträsk. Sannolikt häckar ett till två par årligen. Arten häckar också i angränsande lokal Hemmesta sjöäng.	De miljöer som rörsångare utnyttjar ligger direkt utanför planområdet och kommer sannolikt att bevaras. Om miljöerna sparas är bedömningen att ingen påverkan sker på arten genom planförslaget. Möjligen kan arten komma att påverkas av en ökad mängd människor i området, varför artens förekomst i planområdet bör utredas vidare.
Snatтерand	–	Arten är noterad i Hemmestaträsk. Osäkert om arten häckar. Snatтерand har häckat i Hemmesta sjöäng.	Arten bedöms kunna häcka i planområdets vattenmiljöer. Snatтерand bedöms inte påverkas av en exploatering.
Stare	VU	Stare är noterad i utredningsområdet. Det finns inga rapporter om häckning inom utredningsområdet enligt Artportalen.	Det finns miljöer i form av gamla träd, hålträd, lövskogsmiljöer och öppna gräsytor i planområdet som bedöms vara lämpliga för arten. Artens förekomst i planområdet bör utredas vidare.
Stjärtmes	–	Arten är noterad i utredningsområdet utanför häckningstid. Flera fynd av stjärtmes finns från angränsande Hemmesta sjöäng.	Inga fynd av arten som indikerar häckning finns registrerade från utredningsområdet enligt Artportalen. Det finns miljöer som bedöms vara lämpliga, varför bedömningen är att arten kan komma att påverkas.
Svartvit flugsnappare	NT	Svartvit flugsnappare är noterad vid ett fåtal tillfällen i utredningsområdet. Flera fynd av arten finns från angränsande Hemmesta sjöäng.	Inga fynd av arten som indikerar häckning finns registrerade från utredningsområdet enligt Artportalen. Det finns miljöer som bedöms vara lämpliga. Artens förekomst i planområdet bör utredas vidare.
Sävparv	NT	Sävparv bedöms årligen häcka med enstaka par i vass- och buskmiljöerna vid återvinningscentralen, i sydöstra delen av Hemmestaträsk.	De miljöer som sävparv utnyttjar ligger direkt utanför planområdet och kommer sannolikt att bevaras. Om miljöerna sparas är bedömningen att ingen påverkan sker på arten genom planförslaget. Möjligen kan arten komma att påverkas av en ökad mängd människor i området, varför bedömningen är att arten kan komma att påverkas.
Sävsångare	–	Sävsångare bedöms häcka med enstaka par, i sydöstra delen av Hemmestaträsk. Arten är vanligt förekommande vid Hemmesta sjöäng.	De miljöer som sävsångare utnyttjar ligger direkt utanför planområdet och kommer sannolikt att bevaras. Om miljöerna sparas är bedömningen att ingen påverkan sker på arten genom planförslaget.

Förslag på åtgärder för att gynna fågellivet

När obebyggd mark tas i anspråk finns risk att värdefulla naturområden och biotoper för olika arter försvinner, vilket innebär en förlust av biologisk mångfald. Därför är det nödvändigt att redan i ett tidigt skede i en exploateringsprocess ta hänsyn till naturvärden och biologisk mångfald. Säkerställ att naturområden bevaras i planområdet genom att peka ut dessa områden som naturmark i detaljplanen. Framförallt lövskogsmiljöerna nära Hemmestaträsket och de äldre ädellövträden är viktiga att identifiera och peka ut. Bebyggelse av områden med skyddsvärda arter regleras av artskyddsförordningen. Säkerställ att naturområden bevaras i planområdet genom att utpeka naturmark

Nedan ges förslag till åtgärder för att minimera planens påverkan på den biologiska mångfalden.

- Bevara de täta och slutna miljöerna med lövskog vid Hemmestaträsk, samt alsumpskogen i östra delen av planområdet. Det rör sig om de miljöer som är klassade med påtagligt naturvärde i naturvärdesinventeringen från 2020 (Ekologigruppen 2020).
- Bevara vass- och buskmiljöerna, samt fuktängarna som finns i planområdets sydöstra delar, samt liknande miljöer vid återvinningscentralen. Flera rödlistade arter och naturvårdsarter förekommer i dessa miljöer.
- Bevara en träridå utmed Hemmestaträsk.
- Spara hålträd som flera fågelarter kan utnyttja som bohål.
- Spara liggande och stående död ved som arter som mindre hackspett kan utnyttja vid födosök.
- Sätt upp fågelholkar för att gynna arter som stare och svartvit flugsnappare.



Figur 8. Arten är rödlistad i kategori VU-sårbar. Stare minskar i Sverige och i hela Europa. Foto: © Magnus Nilsson

Förslag till ytterligare utredningar

Följande kompletterande utredningar föreslås:

Fågelinventering: Inventeringen av fåglar bör inriktas speciellt mot de skyddade arter som är listade i fågeldirektivets bilaga 1 och/eller är rödlistade. Inventeringen syftar till att konstatera förekomst, häckningsstatus och möjliga respektive troliga eller säkerställda revir.

Fladdermusinventering. Då livsmiljöer för fladdermöss finns i området och det finns observationer av fladdermöss från närliggande Hemmesta sjöäng är rekommendationen att genomföra en riktad inventeringsinsats, då samtliga arter är skyddade.

Referenser

Tryckta källor:

- Ekologigruppen 2020. Naturvärdesinventering och trädinmätning i Hemmestatorp 1:1. Hällholm, S.
- Green M., Haas, F. & Lindström Å. 2019. Övervakning av fåglarnas populationsutveckling. Årsrapport för 2019. Lunds universitet.
- Ottosson, U., R. Ottvall, J. Elmberg, M. Green, R. Gustafsson, F. Haas, N. Holmqvist, Å. Lindström, L. Nilsson, M. Svensson, S. Svensson, and M. Tjernberg. 2012. Fåglarna i Sverige – antal och förekomst. SOF, Halmstad.
- SLU Artdatabanken. 2020. Rödlistade arter i Sverige 2020. SLU, Uppsala
- SFS 2007:845. Artskyddsförordning
- Naturvårdsverket 2009. *Handbok 2009:2. Handbok för artskyddsförordningen. Del 1 – fridlysning och dispenser*. Stockholm: Naturvårdsverket.
- Wirdheim 2019. Sveriges fåglar 2019. BirdLife Sverige-Sveriges Ornitologiska Förening, Svensk Fågeltaxering vid Lunds Universitet.

Digitala källor:

- Artdatabanken 2020. Artfakta. Webverktyg för sökning om fakta om arter. <https://artfakta.se/artbestamning/> (Hämtad: 2020-12-09)
- Analysportalen 2020. Svenska Life-Watch analysportal <https://www.analysisportal.se/> (Hämtad: 2020-12-09)
- Artportalen 2020. Artportalen, rapportsystem för arter. <http://www.artportalen.se> (Hämtad: 2020-12-09)

Muntliga källor:

- Arnbom, Tom. Ornitolog och boende i området. Muntligen december 2020.
- Lindhall, Helene. Naturvårdsverket. Muntligen 2020

Bilaga 1. Tabell över arter

Tabell 1. Tabellen redovisar vanligt förekommande fågelarter noterade från planområdet och i dess närhet enligt Artportalen, sökning 2020–2000.

Art	Aktivitet	Bedöms kunna häcka	Bedöms inte häcka	Källa
Bergfink	–		x	Artportalen 2010
Blåmes	Spel/sång	x		Artportalen 2007–2011
Bofink	Spel/sång	x		Artportalen 2008, 2009
Domherre	–		x	Artportalen 2010, 2017
Grågås	Förbiflygande			Artportalen 2007
Gråsiska	–		x	Artportalen 2010
Gråsparv	Har häckat	x		Artportalen 2008, 2012
Gräsand	Häcker sannolikt årligen	x		Artportalen 2000–2020
Grönsiska	Spel/sång	x		Artportalen 2008, 2017
Gärdsmyg	Häcker sannolikt årligen	x		Artportalen 2008, 2009, 2015
Gök	Spel/sång	x		Artportalen 2014
Kaja	Stationär	x		Artportalen 2011, 2012
Knölsvan	Födösökande	x		Artportalen 2013, 2014
Koltrast	Häcker sannolikt årligen	x		Artportalen 2000–2020
Korp	Förbiflygande		x	Artportalen 2017
Kungsfågel	Spel/sång	x		Artportalen 2009, 2014, 2018
Ladusvala	Födösökande	x		Artportalen 2008, 2011
Lövsångare	Spel/sång	x		Artportalen 2000–2020
Nötskrika	Förbiflygande		x	Artportalen 2014, 2017
Nötväcka	Spel/sång	x		Artportalen 2007, 2014, 2017
Ormvråk	Födösökande		x	Artportalen 2009, 2011, 2012
Pilfink	Obs i häcktid, , lämplig biotop	x		Artportalen 2011
Ringduva	Spel/sång		x	Artportalen 2010
Råka	–		x	Artportalen 2010
Rödhake	Spel/sång	x		Artportalen 2007–2016
Rödstjärt	Spel/sång	x		Artportalen 2015
Skata	Obs i häcktid, lämplig biotop	x		Artportalen 2008–2017
Skäggdopping	Häcker sannolikt årligen	x		Artportalen 2007-2009, 2014
Sothöna	Obs i häcktid, lämplig biotop	x		Artportalen 2008, 2009
Sparvhök	Förbiflygande		x	Artportalen 2016
Steglits	Förbiflygande	x		Artportalen 2014, 2017
Storskarv	Förbiflygande		x	Artportalen 2012
Storskrake	Par i lämpig häckbiotop	x		Artportalen 2007, 2013, 2014
Större hackspett	Obs i häcktid, lämplig biotop	X		Artportalen 2008, 2009, 2014, 2017, 2020
Svarthätta	Spel/sång	x		Artportalen 2008, 2009, 2010, 2014
Svartmes	–		x	Artportalen 2009

Sädesärta	Obs i häcktid, lämplig biotop	x		Artportalen 2008, 2010, 2011
Talgoxe	Nyligen flygga ungar	x		Artportalen 2007-2010, 2014, 2017
Taltrast	Spel/sång	x		Artportalen 2009, 2009, 2013
Tamduva	Förbiflygande		x	Artportalen 2009-2011, 2013, 2009
Trädgårdssångare	Spel/sång	x		Artportalen 2008-2011, 2015
Trädkrypare	Obs i häcktid, lämplig biotop	x		Artportalen 2009
Törnsångare	Spel/sång	x		Artportalen 2006, 2007, 2015
Vigg	Födösökande, rastande	x		Artportalen 2014