

Kopparmora 2:224, Värmdö

Kopparmora 2:224
Värmdö socken och kommun
Uppland
Annica Ramström



ARKEOLOGGRUPPEN I ÖREBRO AB

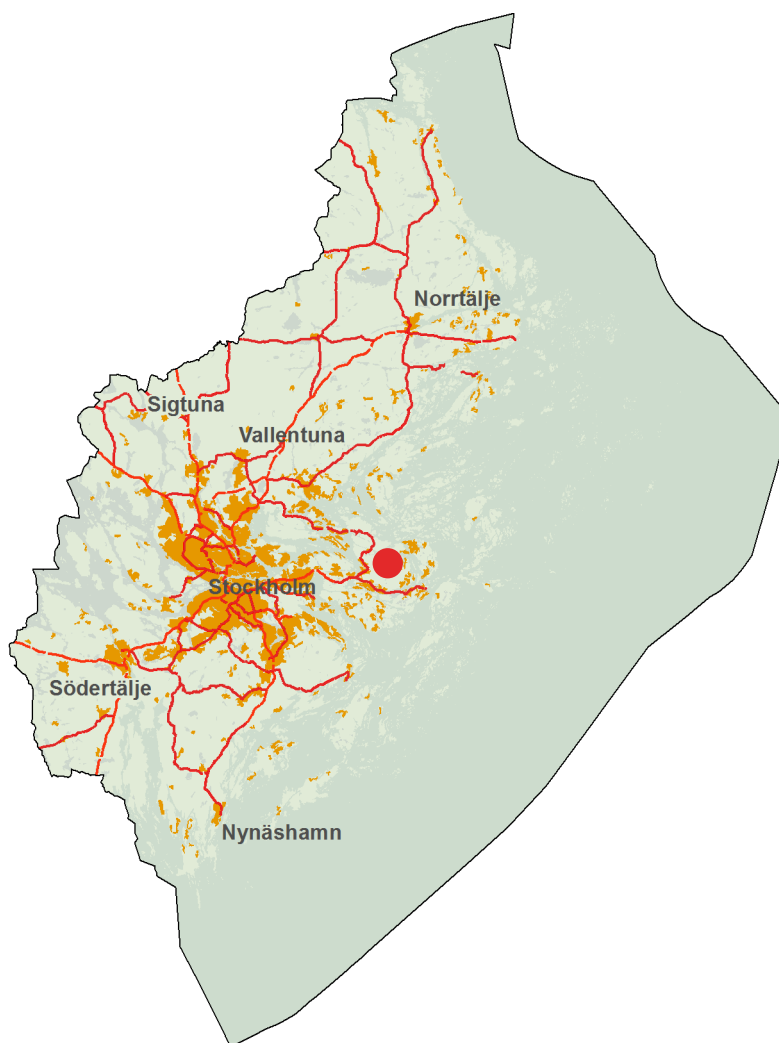
Radiatorvägen 11, 702 27 Örebro

Telefon 019-609 04 10

www.arkeologgruppen.se

arkeologgruppen@arkeologgruppen.se

Översigtskarta över Stockholms län med platsen för utredningen markerad i rött.



© 2020 Arkeologgruppen AB
Arkeologgruppen rapport 2020:26

Författare	Annica Ramström
Kvalitetsgranskning	Helmut Bergold
Grafisk form	Nina Balknäs
Omslagsfoto	Delar av utredningsområdet från sydväst.
Foto	Arkeologgruppen AB om inte annat anges i figurtexten.

Kartor ur allmänt kartmaterial, © Lantmäteriet Dnr R50223371_200001



ARKEOLOGGRUPPEN AB RAPPORT 2020:26

ARKEOLOGISK UTREDNING ETAPP 1

Kopparmora 2:224, Värmdö

Kopparmora 2:224
Värmdö socken och kommun
Uppland

Annica Ramström

Lst dnr 431-57727-2019

Tekniska och administrativa uppgifter

Län	Stockholms län
Kommun	Värmdö kommun
Landskap	Uppland
Socken	Värmdö socken
Fastighet	Kopparmora 2:224

Typ av undersökning	Arkeologisk utredning etapp 1
Länsstyrelsens beslutsdatum	2020-02-27
Länsstyrelsens diarienummer	431-57727-2019
Uppdragsnummer i Fornreg	202000292
Arkeologgruppens projektnummer	P20011

Projektledare	Annica Ramström
Fältpersonal	Annica Ramström

Undersökningstid	Mars 2020
Undersökt yta	1,3 hektar
Inmätningsteknik	—
Koordinatsystem	SWEREF 99 TM
Höjdsystem	RH 2000

Arkiv

Arkivmaterial förvaras tillsvidare hos Arkeologgruppen AB.

Digitalt arkiv

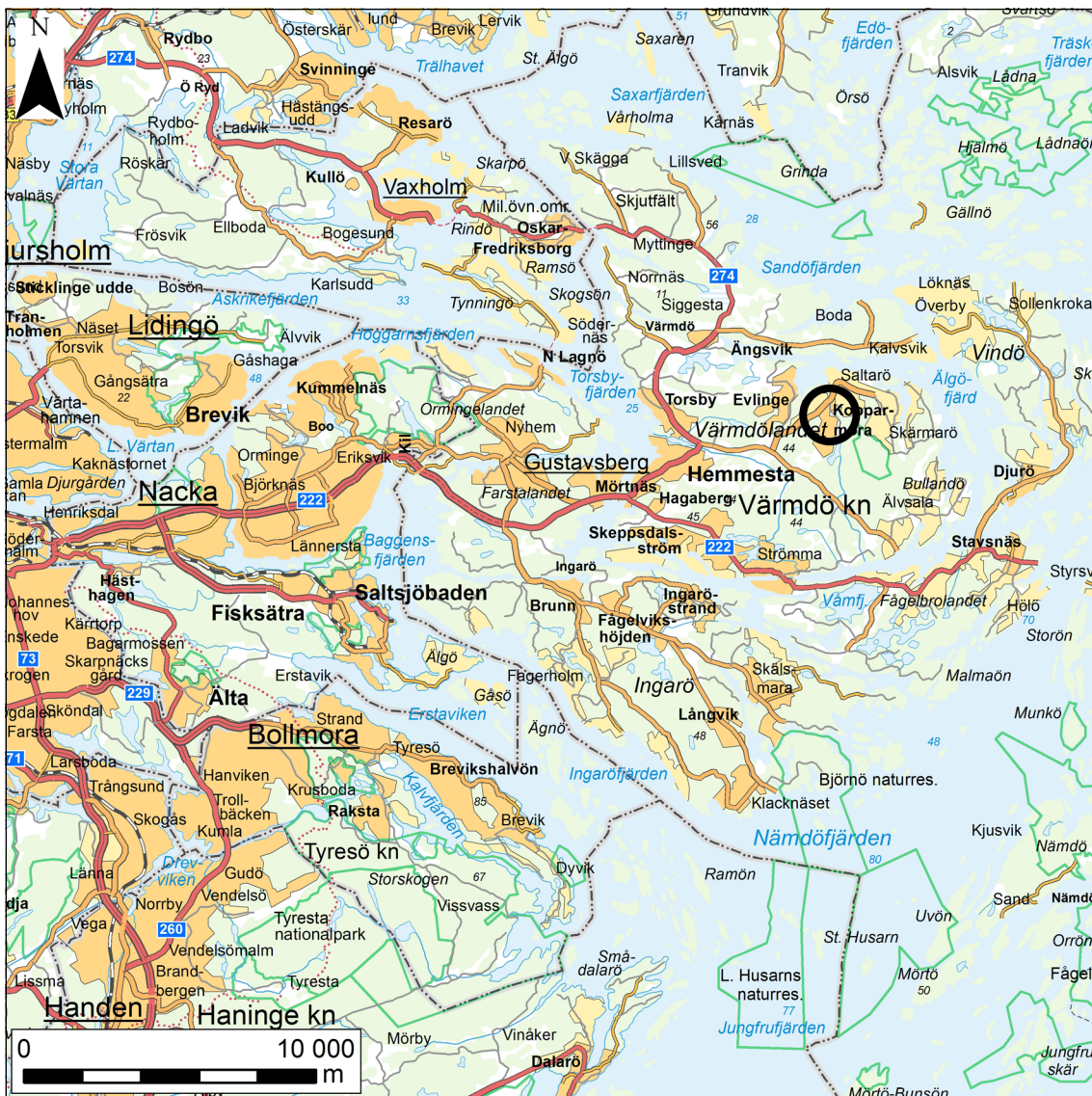
Digitala data förvaras tillsvidare hos Arkeologgruppen AB.

Fynd

Inga fynd gjordes.

Innehållsförteckning

Sammanfattning	5
Inledning	5
Bakgrund och kulturmiljö	7
Syfte	9
Metod och genomförande	9
Resultat	10
Utvärdering av resultaten i förhållande till undersökningsplanen	10
Referenser	11



Figur 1. Karta över Värmdö med platsen för den arkeologiska utredningen markerad med svart. Skala 1:250 000.

Sammanfattning

Inför planerad bebyggelse med tillhörande gång- och cykelväg inom fastigheten Kopparmora 2:224 på Värmdö har Arkeologgruppen AB genomfört en arkeologisk utredning etapp 1 inom en 1,3 hektar stor yta.

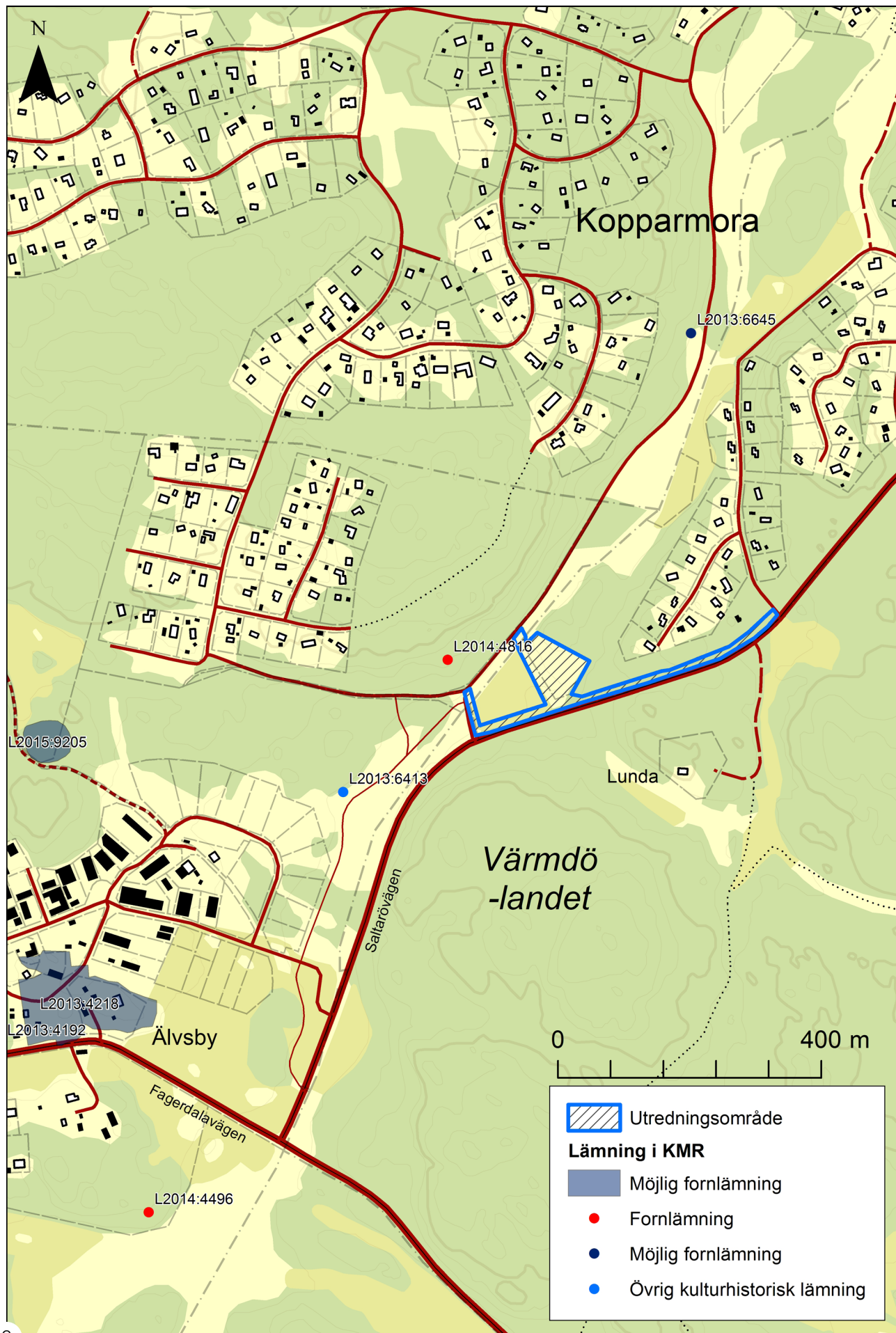
Det historiska kartmaterialet och arkivstudierna visade att de lägre liggande partierna inom utredningsområdet har varit blöta och sankt långt in i modern tid. Vid fältinventeringen konstaterades inga lämpliga boplatslägen eller ovan mark synliga lämningar.

Inledning

Inför planerad bebyggelse med tillhörande gång- och cykelväg inom fastigheten Kopparmora 2:224 i Värmdö kommun, har Arkeologgruppen AB genomfört en arkeologisk utredning etapp 1 inom en 1,3 hektar stor yta. Utredningen genomfördes i slutet av mars 2020 av Annica Ramström på uppdrag av Länsstyrelsen i Stockholms län. Betalningsansvariga var Kopparmora Fastighets AB.

Utredningsområdet, var beläget mellan Evlingevägen och Saltarövägen, invid Kopparmora, på Värmdö i Stockholm. Merparten av området utgjordes av en äldre åkeryta i träda med högre, bergiga partier i norr, öster och väster. De högre partierna hade en terränglutning mot söder. Den delen av åkern i söder, utanför utredningsområdet, var vid utredningstillfället blöt med större sankt partier.

Inom utredningsområdet, i dess södra del, fanns en nyanlagd byggväg och en vall med sten upplagd. De inslagen bedöms inte påverka utredningens resultat.



Figur 2. Karta över Kopparmora med utredningsområdet skrafferat i blått samt fornlämning L2014:4816 markerad med en röd punkt. Skala 1:8 000.



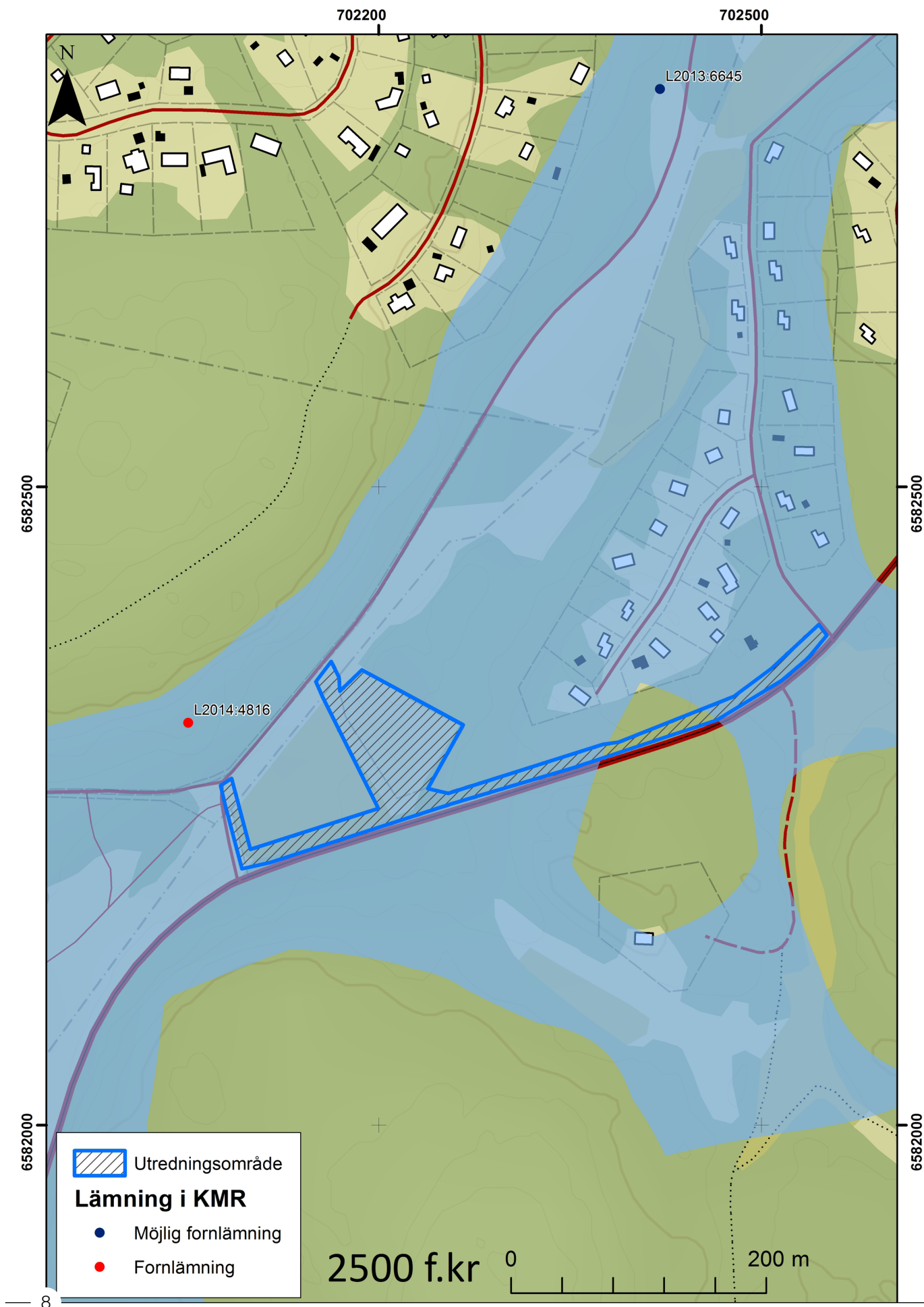
Figur 3. Byggvägen som omtalas i texten samt delar av undersökningsområdet i åkermark. Foto från norr.

Bakgrund och kulturmiljö

På den del av Värmdö där undersökningsområdet är beläget finns få kända fornlämningar registrerade. En stensättning, L2014:4816 (Värmdö 170:1) finns registrerad cirka 100 meter väster om utredningsområdet. Stensättningen är 5 meter i diameter och 0,4 meter hög.

Att det kan finnas idag bortröjda gravar i närområdet vittnar ett gravfynd på Historiska museet om. Fyndet kommer från fastigheten Tuna, vilken är grannfastigheten till utredningsområdet. Fyndet som accederades år 1911 bestod av ett lerkärl, 30–40 nitnaglar av järn, 4 små bronsbleck, 26 delvis fragmentariska och eldskadade glaspärlor (varibland flera med mosaik), brända ben, kol och en järnyxa med lång holk (Historiska museet inv nr 14332). Fyndet ska ha gjorts i samband med borttagandet av en gravhög på fastigheten. Inom samma fastighet har även en stigbygel av järn hittats vid vägläggning. Om båda fynden gjordes vid samma tidpunkt eller om det rör sig om fynd gjorda vid olika tillfällen är oklart.

Strandlinjekartor framtagna över utredningsområdet visar, vilket också framgår av Länsstyrelsens förfrågningsunderlag, att utredningsområdet legat under vatten i äldre tider. Omkring år 2500 f.Kr. kom delar av utredningsområdet, det som utgör gång- och cykelvägen intill Saltarövägen, att ligga mitt på en ö i ett landskapsrum som påminner om dagens innerskärgård. De övriga delarna av utredningsområdet börjar resa sig över vattnet, särskilt de något högre delarna i norr, omkring år 500 f.Kr. för att vara helt uppe omkring Kristi födelse.



Figur 4. Stranslinjekarta från 2500 f.kr. med utredningsområdet skrafferat i blått och fornlämning L2014:4816 markerad med en röd punkt. Skala 1:4 000.

Syfte

Syftet med den arkeologiska utredningen etapp 1 är att ta reda på om fornlämningar kommer att beröras av det planerade arbetsföretaget. Resultaten ska vara av sådan kvalitet att de ska kunna ligga till grund för Länsstyrelsens fortsatta tillståndsprövning i ärendet. Resultaten ska också vara av sådan kvalitet att de kan utgöra underlag inför eventuella kommande arkeologiska åtgärder och användas som underlag i företagarens fortsatta planering.

Metod och genomförande

Den arkeologiska utredningen etapp 1 bestod av arkivstudier, analyser av det historiska kartmaterialet och en fältinventering. Kart- och arkivstudierna genomfördes i de digitala arkiven och omfattade en genomgång av Kulturmiljöregistret samt en kontroll av eventuella tidigare utredningar eller undersökningar i området.

Det historiska kartmaterialet analyserades i Lantmäteriets historiska kartarkiv som finns tillgängligt på internet. Det innefattar Rikets allmänna kartverk, Lantmäteristyrelsens kartarkiv och Lantmäterimyndighetens kartarkiv. En genomgång av Historiska museets fynddatabas gjordes i syfte att identifiera eventuella lösfynd eller äldre inlösta fynd från närområdet.

Den arkeologiska utredningen etapp 1 innefattade även en fältinventering, vilket innebar en okulär besiktning av utredningsplatsen för att bedöma lämpliga boplatslägen och identifiera eventuella lämningar synliga ovan mark som inte är registrerade i Kulturmiljöregistret.

Resultat

Det historiska kartmaterialet och arkivstudierna visade att de lägre liggande partierna av utredningsområdet har varit blöta och sankt långt in i modern tid. På historiska flygfoton (Eniro.se) syns kraftiga dikningar, nästan i paritet med krodiken, både inom och strax utanför området. I en karta från år 1703 bedöms ängsmarken som sank och går under benämningen sankäng (Lantmäteristyrelsens arkiv A119-68:1).

Vid fältinventeringen konstaterades inga lämpliga boplatslägen eller ovan mark synliga lämningar. De områden som var ovan strandlinjen i äldre tider, bestod i huvudsak av blottade berghällar och storblockig morän. Det historiska kartmaterialet bekräftades av fältinventeringen och de lägre liggande partierna bedömdes inte vara lämpliga som boplatslägen under förhistorisk tid.

Utvärdering av resultaten i förhållande till undersökningsplanen

Uppdraget har genomförts utan avvikelser från syftet eller metoden som har redovisats i undersökningsplanen, vilket innebär att den bekräftelse och kostnadsberäkning som upprättades inför den arkeologiska utredningen etapp 1 har följts.

Referenser

Kartor och arkivmaterial

HISTORISKA LANTMÄTERIAKTER

Tuna 1. 1703. Ägomätning. Lantmäteristyrelsens arkiv, akt A119-68:1.

Arkeologgruppen AB

RAPPORT 2020:26

