

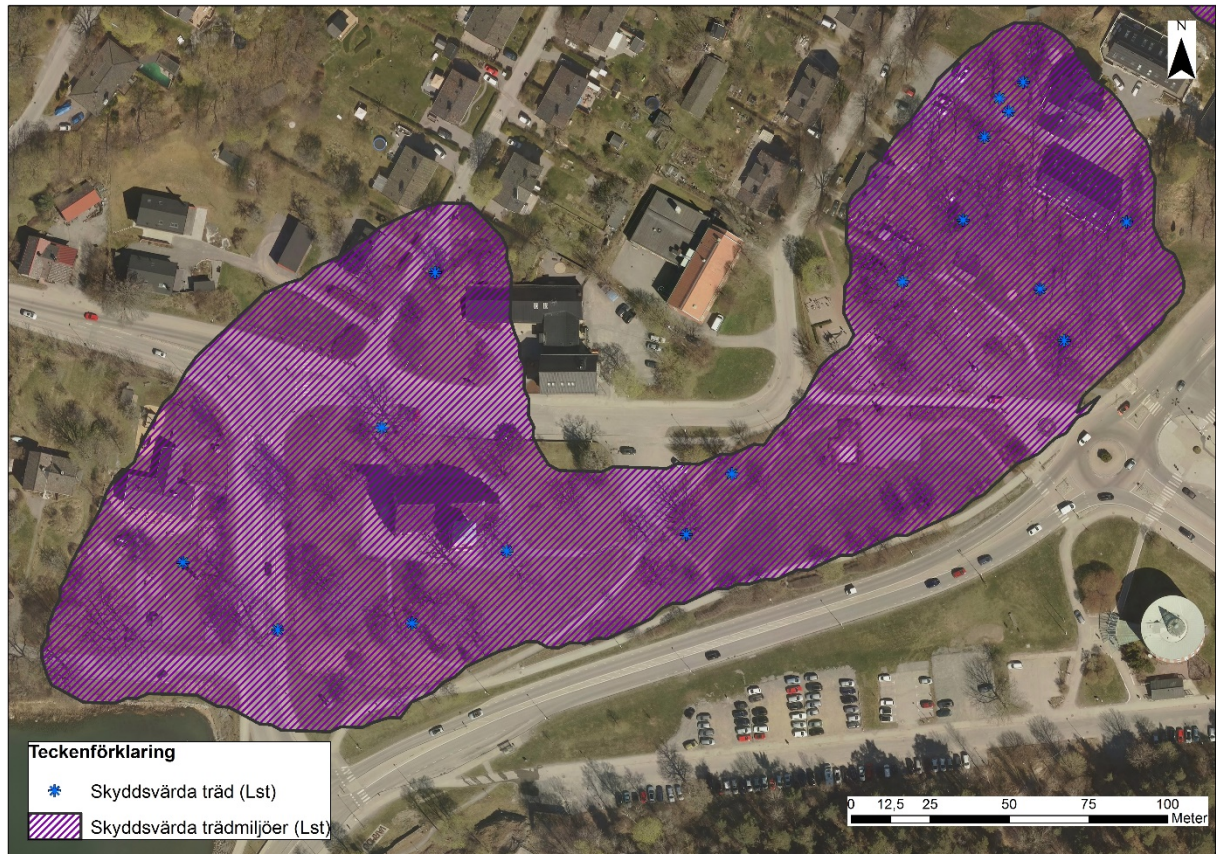


Handläggare  
Gundula Kolb  
Översiktsplansavdelningen

Diarienummer

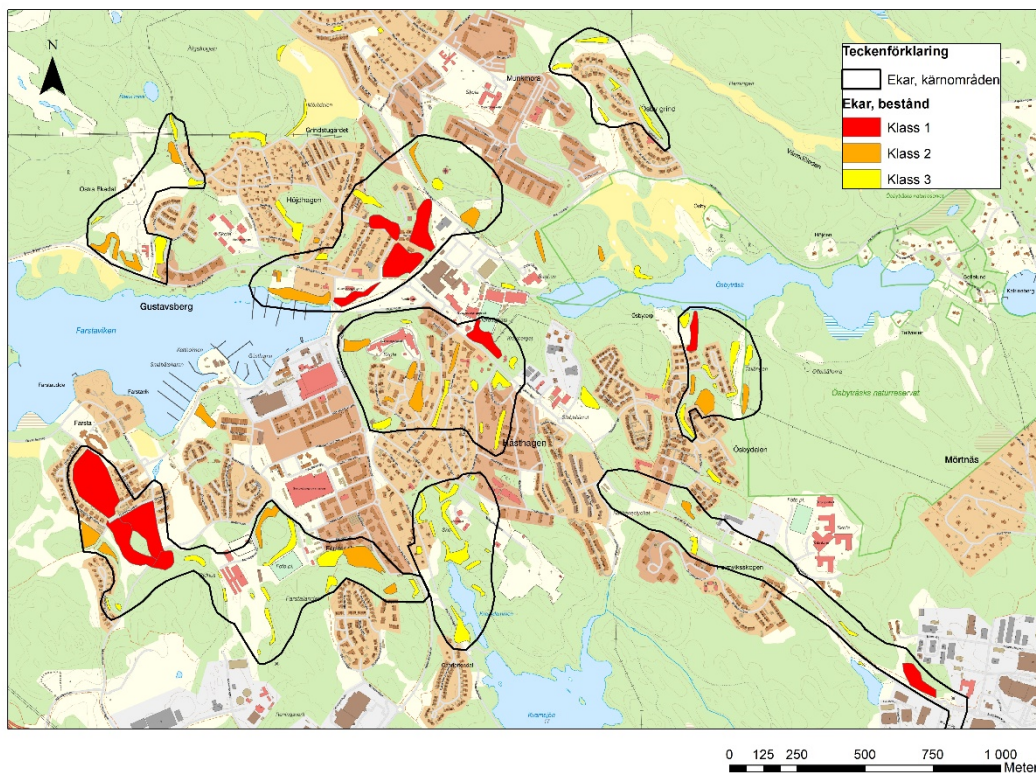
## Naturvärden i stadsparken

Detaljplaneområdets icke-hårdgjorda mark utgörs idag främst av parkmark. Inom planområdet ligger ingen formellt skyddad natur. Planområdet innehåller dock ett värdefullt bestånd av ekar. Planområdets norra del har därför pekats ut som skyddsvärd trädmiljö av länsstyrelsen (Figur 1).



Figur 1. Stadsparkens planområde innehåller en av Lst utpekad skyddsvärd trädmiljö.

Planområdet ingår i ett kärnområde för ek och innehåller två stycken klass 1 värdekärnor samt flera klassade fristående ekar (Ekinventering 2013, Figur 2 och Figur 3). Klass 1 värdekärnor bedöms ha väsentlig betydelse för biologisk mångfald med förekomst av jätteträd, död ved och goda spridningsvägar till omgivande ekbestånd. På en del av träden har enstaka naturvårdsarter som ekticka (NT) och sotlav observerats. En djupare artinventering av kryptogamer eller insekter har dock inte genomförts.



Figur 2. Gustavsberg värdefulla ekmiljöer.

Kärnområdet ligger mellan Kyrkan och Vattentornet och är ett större område med åtskilliga jätteträd. Längs en sträcka av 500 meter finns minst ett 30-tal ekar med minst en meter i stamdiameter. Naturmark och mindre vägar fyller avstånden mellan jätteträden, vilket gör det lätt för arter att sprida sig emellan.

Värdekärnan kring Gustavsbergs kyrka består av bruksgräsytor med inslag av gamla, mycket grova ekar, av vilka flertalet är klassade som jätteträd med stamomkrets mellan 3 och 4 meter. Ekarna står öppet och nås av ljus. Eftersom gräsmattorna klipps regelbundet finns heller inget hot av igenväxning. Träden har en mycket stor betydelse för landskapsbilden. Kryptogramfloran kopplad till gammal ek påverkas troligtvis negativt av utsläpp från trafik i centrummiljön. En annan möjlig negativ faktor är att död ved i form av nedblåsta grenar kan bli bortstädade och inte få bidra till den biologiska mångfalden.

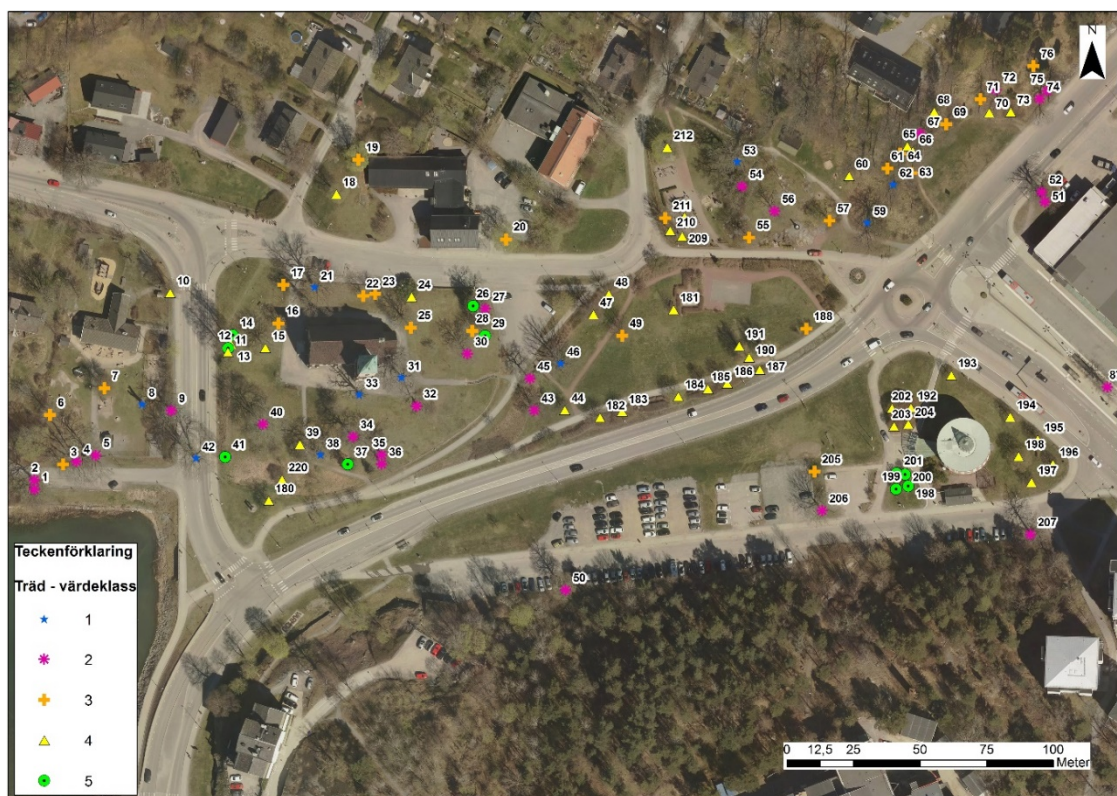
Områdets andra värdekärna utgörs av en f.d. ekhage med integrerad bebyggelse och ligger öster om Värmdögatan, nordost om kyrkan och nära gamla Gustavsbergs centrum. De medelstora till mycket stora ekarna har sparats och utgör en lummig och grön del av centrala Gustavsberg. De flesta ekarna är vårdade och står på tomtmark. Kronorna är i regel friska och väl utvecklade men åldersröta uppträder i många av de äldsta träden. Inom området finns sex uppmätta jätteträd, från 3 – 4,5 meter i omkrets. En del av området uppvisar en intressant flora med blodnäva, spenört, natt och dag, backskafving, tuvsvingel och parkgröe – de båda senare gamla kulturrester som härstammar från gräsfröinsåningar kring förra sekelskiftet.

Vid utformning av parken bör områdets karaktär och örtvegetation bevaras. Skötseln bör begränsas till röjning av sly samt sent slätter.

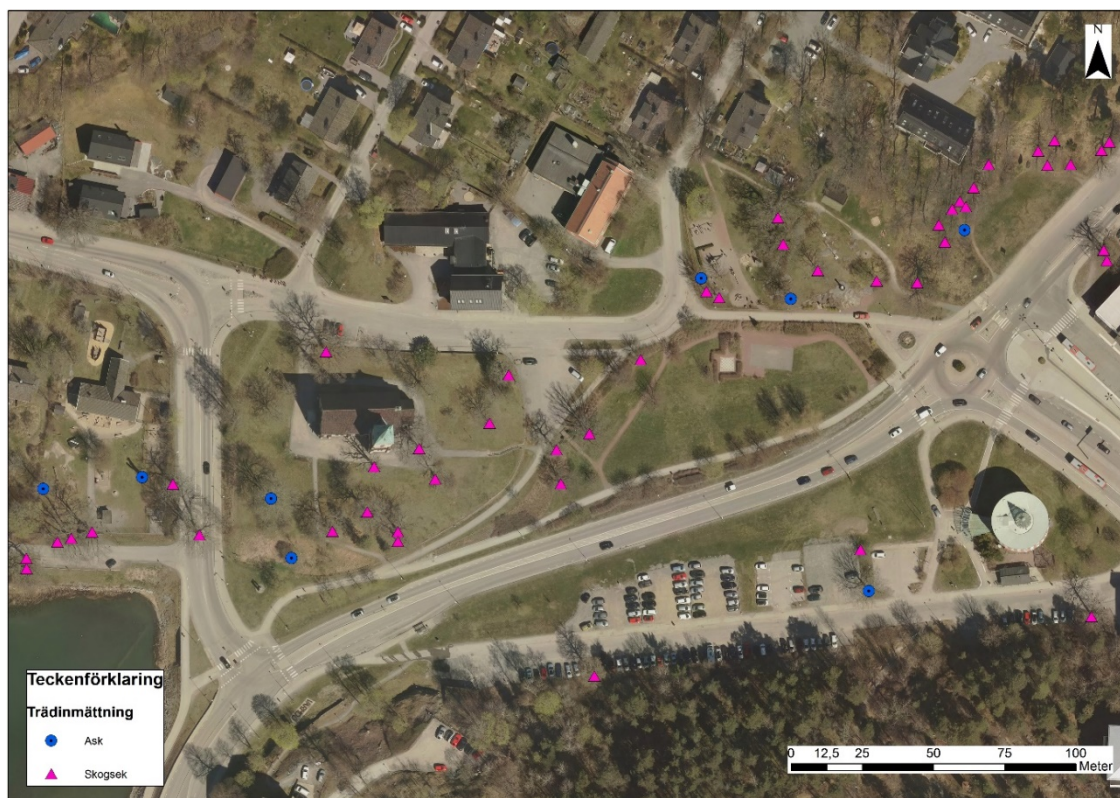


Figur 3. Stadsparkens planområde ingår i ett kärnområde för ek och innehåller två stycken klass I värdekärnor samt flera klassade fristående ekar.

Förutom ek innehåller planområdet även ask, lind, lönn, tall, björk, rönn, hagtorn, fågelbär och kastanj. Områdets träd har klassats i fem värdeklasser. Klass 1 bedöms ha högst värde för den biologiska mångfalden, klass 5 har bara ringa värde för den biologiska mångfalden (Figur 3).



Figur 4. Inom stadsparkens planområde finns många träd av olika värde för den biologiska mångfalden.



Figur 5. Inom stadsparkens planområde växer flera skyddsvärda ekar och askar.

## Fladdermöss

Inom planområde har vid en manuell fladdermusinventering tre fladdermusarter rapporterats (nordfladdermus, vattenfladdermus och dvärgpipistrell, (Noctula 2011). Fladdermusaktivitet beskriv som tämligen hög. Det finns flera äldre träd och byggnader som utgör potentiella koloniplatser. Ingen koloni har dock rapporteras från planområdet. Området utgör tillsammans med det angränsande öppet vattnet en lämplig jaktmiljö för fladdermus.

## Rekommendationer

Vid placering av nya byggnader eller vägar bör i första hand hänsyn tas till ek. Inga klass 1 och 2 ekar bör påverkas, även klass 3 och 4 ekar bör värnas. I andra hand bör alla övriga klass 2 och 3 bevaras. Inte bara fysisk påverkan av träden och deras rötter men även beskuggning och konstgjord belysning bör undvikas.

Vid planering av stadsparken bör nya skogsekar (*Quercus robur*) planteras. Även blommande träd som rönn, oxel, hagtorn, fågelbär och äppelträd bör väljas. För att stärka den biologiska mångfalden, främja pollinatörer och höja parkens estetiska värde bör inte bara gräsmattor anläggas men även mindre områden med ängsvegetation samt blommande rabatter. Vid växtval bör pollen- och nektarrika växter väljas. Blomning över hela växtsäsongen bör säkerställas. Parkens bör kompletteras med mulmholkar, bihotell och hummel- och fågelholkar.