



VÄRMDÖ KOMMUN



# Landskapsanalys

Gustavsberg

2009-06-25



ekologigruppen ab

Beställning:  
Värmdö kommun

Framställt av:  
Ekologigruppen AB  
[www.ekologigruppen.se](http://www.ekologigruppen.se)  
Telefon: 08-556 02 680

Juni 2009

Huvudförfattare: Magdalena Möne  
Kvalitetsgranskning: Åsa Eriksson

Projektnr: 5713, Version: 4.1, Dokumentansvar: Magdalena Möne, 2009-06-25

# Innehåll

|  |    |
|--|----|
| Uppdraget  | 4  |
| Inledning  | 4  |
| ”Hela Gustavsberg”                                       | 4  |
| Arbetets upplägg   | 4  |
| Kulturhistoria   | 4  |
| Förutsättningar  | 6  |
| Grönstruktur   | 10 |
| Grönstruktur och upplevelsevärden i Nacka -Värmdökilen   | 10 |
| Grönstruktur och upplevelsevärden i centrala Gustavsberg | 11 |
| Park och naturvärden i Gustavsbergs centrum              | 11 |
| Värderosen   | 15 |
| Identitet  | 16 |
| Karaktärer att värna om                                  | 16 |
| Utvärdering av programförslaget                          | 17 |
| Värderosen   | 17 |
| Konsekvenser för landskapsrummet                         | 21 |
| Viktiga stråk och samband                                | 21 |
| Identitet  | 24 |
| Karaktärer   | 24 |
| Källförteckning  | 25 |
| Bilaga 1   | 26 |
| Bilaga 2 - Metodik för bedömning av<br>rekreationsvärden | 30 |
| Rekreativa strukturer                                    | 30 |
| Klassning av stråk och områden                           | 30 |
| Beskrivning av landskapet                                | 30 |
| Upplevelsevärden och funktioner                          | 31 |
| Beskrivning av upplevelsevärden                          | 31 |
| Beskrivning funktioner                                   | 32 |

# Uppdraget

## Inledning

Gustavsberg ligger nära Stockholm och infrastrukturen är väl utbyggd. Runt centrum finns också ett flertal köpcentrum och tillgången på service är hög. Samtidigt är det hela tiden nära till natur och vatten. Gustavsberg saknar egentlig kärna men har i stället flera aktivitetscentrum med ett utbud av handel, kultur och idrott. Bebyggelseutbredningen är starkt präglad av topografin. Den huvudsakliga bebyggelsen ligger på fast berg, det som tidigare var öar och skär. Det som är centrum idag ligger på gammal havsbotten som länge användes till bete då den var för sank för att bebygga.

## ”Hela Gustavsberg”

Det pågående programarbetet bygger på projektet Hela Gustavsberg som har pågått sedan 2004. Visionen är att skapa ett mer sammanhållet Gustavsberg.

## Programområdet

Programområdet innefattar fabriksområdet, del av Farstaviken, Gustavsbergs centrum, park och gaturum inklusive kyrkogård och stadspark mellan fabriken och centrum och idrottsparken.

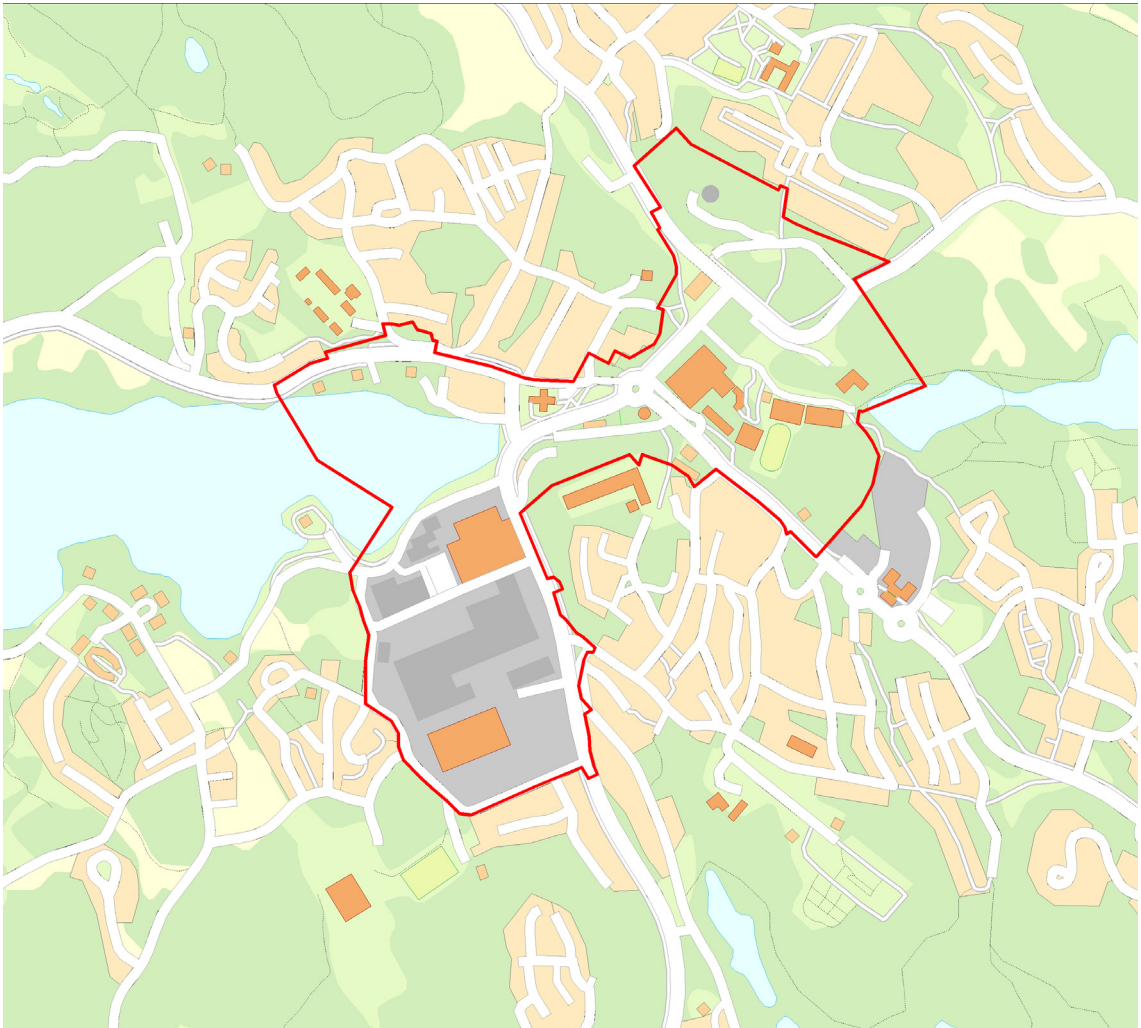
## Arbetets upplägg

Arbetet inleddes med en workshop för politiker och fastighetsägare. I arbetet har även ingått en dialog om programmet med övriga inblandade planerare arkitekter och kulturhistoriker. Området har inventerats två gånger. De aspekter som påverkat resultatet är de fysiska, sociala och historiska förutsättningarna. De fysiska förutsättningarna har analyserats med

hjälp av en Kevin Lynch inspirerad metod som har tagits fram av Ekologigruppen i samarbete med Stockholms stad. Med utgångspunkt i de värden som har identifierats i Stockholms grönkilar och värden identifierade som viktiga enligt Stockholms parkprogram har de rekreativa och sociala värdena utvärderats ytterligare. En studie av hållbart stadsutveckling har även utförts med en metod kallad ”Värderosen” som utvecklats av Ekologigruppen AB i samarbete med Arken SE Arkitekter AB.

## Kulturhistoria

Landskapsanalysen är gjord i samarbete med arkitekter och byggnadsantikvarier på AIX arkitekter AB. En kulturhistorisk inventering har utförts av AIX. Den redovisas separat.



Programområdet

# Förutsättningar

## Landskapsbild

Landskapsbildens har stor betydelse för hur vi rör och orienterar oss i vår omgivning. Utblickar och rumsligheters uppbyggnad påverkar våra upplevelser av stad och land. Landskapsrum och stadsrum uppkommer i gränsen mellan öppet och slutet. Landskaps-/stadsrum är viktiga för landskapets identitet. Variationen i skala och rummets tydlighet påverkar hur lätt det är att orientera sig i landskapet/staden.

## Rumslighet

Gustavsberg är präglad av starka landformer, karaktäristiska för Mälardalens sprickdalslandskap, med stora höjdskillnader på korta avstånd.

## Bebyggelse

Bostadsbebyggelsen är utspridd på ”öar” med låglänt mark emellan. Bostadsbebyggelsen är inte framträdande utan väl integrerad i terrängen. På den låglänta marken som tidigare användes som betesmark ligger arbetsplatser service, fritidsanläggningar samt de stora trafikstråken.

## Centrum

Bebyggelsen i centrum sluter sig kring sig själv. De inre stråken är anpassade till mänsklig skala. Centrum, bensinmacken och runda huset ligger som separata element i ett större landskapsrum. Den omgivande terrängen, framförallt Vattentornsberget som idag domineras av barrskog präglar rummet kring centrum

## Vattentornsberget

Bergets karaktär med branta bergväggar och skog präglar upplevelsen av centrum och bidrar till Gustavsbergs karaktär. Den delen av berget som vetter mot centrum har rekreativa värden för de boende i Munkmora och erbjuder både

spontanlek och promenadmöjligheter. En stor behållning är också utsikten från berget.

## Mellan centrum och fabriksområdet

Rummet har tydlig avgränsning i två riktningar, Väderkvarnsberget och Farstaviken, men saknar entréer. Två vägar passerar genom rummet. Den ena är naturligt placerad och följer bergväggen medan den andra, Gustavsbergsvägen, skär rakt genom rummet. Vägen upplevs ta hela rummet i besiktning då den saknar förankring mot bebyggelse eller i terrängen. Kyrkan ansluter rumsmässigt mot Gustavsbergs gamla centrum men utgör ett viktigt landmärke som syns både från Farstaviken, centrum och från fabriksområdet.

## Fabriksområdet

Fabriksområdet är väl definierat som helhet. Invändigt finns en komplex och varierande rumsuppbyggnad starkast präglad av områdets olika ålder och tidigare och nuvarande funktioner. Den norra delen mot Farstaviken har en tydlig front mot vattnet.

## Utblickar

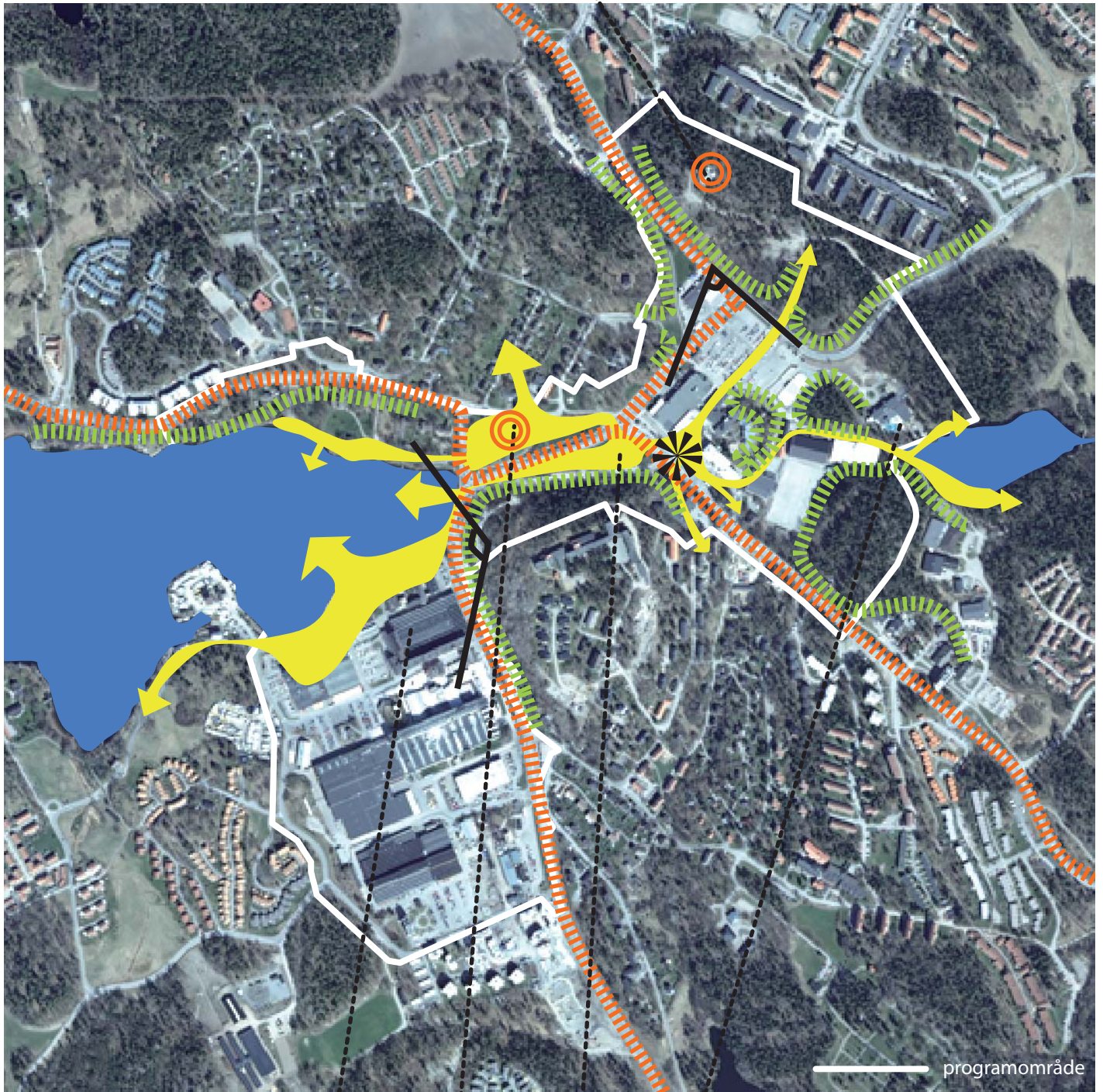
Terrängen i Gustavsberg ger unika förutsättningar till utsikt. Bäst är utsikten från Vattentornsberget och Kvarnberget. Från Kvarnbergsskolan ser man långt ut över Farstaviken och hela fabriksområdet. Från Vattentornsberget ser man hela Gustavsbergs centrum.



Utsikt från Väderkvarnsberget

# Fysiska förutsättningar

vattentornet



programområde



fabriken



kyrkan



runda huset



badhuset



landmärke



nod



stark barriär, väg



stark barriär, brant



samband/kontakt



utblickar



vatteñ

## Landmärken

Viktiga landmärken är kyrkan och vattentornet och ”runda huset”. Vattentornet syns bland annat från Värmdöleden, från bron över Farstaviken. Kyrkan markerar att man är framme i Gustavsberg. Runda huset markerar centrums läge. I fabriksområdet finns flera karaktärstarka byggnader. Vid infarten finns en starkt gul vaktstuga. Både den gamla porslinsfabriken och sanitetsporslinsfabriken imponerar med sina stora volymer.

## Nod

Centrum är nod för den välutvecklade kollektivtrafiken till och från Gustavsberg. I centrum finns dessutom en infartsparkering. Centrum har också handel och restauranger. Teatern, musikens hus och biblioteket ligger i centrum.

## Barriärer

Spridningen av funktioner terrängens och infrastrukturens barriärverkan gör att sambanden är svaga i Gustavsberg. Det är lätt att ta bilen även om avstånden är korta.

## Terräng

Terrängen bidrar starkt till Gustavsbergs karaktär men har också en både visuell och fysisk barriärverkan som bidrar till de svaga sambanden mellan olika delar av Gustavsberg.

## Infrastruktur

Terrängens barriärverkan förstärks av de barriärer infrastrukturen utgör. Tidigare gick all trafik från Stockholm och vidare ut i Värmdö skärgård genom centrala Gustavsberg. Gustavsbergs centrala delar är fortfarande starkt trafikerat. Vägstrukturen har mer karaktär av genomfartsleder än stadsgator. De hårt trafikerade breda vägrna utgör starka barriärer.

## Glapp i strukturen

Kyrkan har en central plats i Gustavsberg. Den ligger mitt emellan fabriksområdet och centrum. Platsen där kyrkan ligger korsas av en väg och rymmer även stadsparken biblioteket och ytterligare en byggnad. Trots två karaktärbyggnader saknar platsen dragningskraft och

en egentlig identitet. Vägen dominerar ytan i för hög grad för att parken ska kunna utnyttjas fullt ut. Den norra delen av området ansluter på ett naturligt sätt mot Gustavsberg gamla centrum och bostadskvarteren runt Höjdhagen. Söder om vägen vänder kvarnberget en nästan lodrät sida till. Vägen sluttar svagt mot centrum vilket gör att man snart tappar vattenkontakten. Den här ytan utgör ytterligare en barriär i Gustavsberg trots flera viktiga värden som närhet till vatten, parkmark och närhet till bostadsområden med höga kulturvärden.



”Glappet”

## Lokalisering av funktioner

Även om centrum utgör en nod för kollektivtrafiken och har många funktioner med handel idrott- och kulturutbud är många funktioner utspridda i Gustavsberg. Stora arbetsgivare som kommunen och sanitetsporslinsfabriken ligger skilda åt från centrum. Vårdcentralen och polisen ligger lokaliserat i den södra delen av fabriksområdet. Norr om sanitetsporslinsfabriken som skär av fabriksområdet ligger Gustavsbergs gymnasium. Det faktum att bostadsbebyggelsen i Gustavsberg ligger i huvudsak uppe på höjdryggarna ger en tydlig avgränsning mellan boende och verksamheter.



### **Gående och cyklister**

Gång och cykelstråk i och igenom Gustavsberg är väl utbyggda. Men trafiken innebär att miljön för de gående är otrevlig med buller och en upplevd otrygghet som beror på skalan i trafikapparaten och hastigheten trafiken rör sig med. Närheten till höga kvaliteter som vatten, natur och höga kulturvärden kommer inte till sin rätt. Endast korta passager upplevs som behagliga för gående och cyklister.

### **Baksidor och otrygga passager**

Många gång- och cykelvägar i Gustavsberg som knyter samman funktioner med mycket korta avstånd kan upplevas som otrygga stor delar av dygnet då de passerar genom skogsområden eller ytor som upplevs som baksidor. Exempel är vägen upp till Munkmora och vägarna från centrum genom idrottsparken till Ösby träsk. Gustavsbergs väl utrustade idrottspark ligger i direkt anslutning till centrum. Hallar och planer är insprängda i den kuperade terrängen och området saknar naturlig entré. De stora hallarna tillsammans med terrängen skapar många ”baksidor” och otrygga smala passager. Simhallen ligger mot Ösby träsk. Stängslet runt utomhusbassängen ligger nära stranden utan att utnyttja läget eller bidra till tillgängligheten till stranden. Snarare har ännu en baksida skapats här.

Fabriksområdet skärs av i norrsydlig riktning av den aktiva fabriksdelen. Längst i söder inrymt i en av de äldre fabriksbyggnaderna ligger Gustavsbergs gymnasium. Den här delen saknar kopplingar till resten av Gustavsberg och upplevs som otryggt vissa tider på dygnet.

# Grönstruktur

## Grönstruktur och upplevelsevärden i Nacka -Värmdökilen

Regionplane- och trafikkontoret (RTK) har tagit fram kriterier för vad man kan uppleva inom ett område i samband med arbetet med Stockholms grönstruktur. Se bilaga 2 med kompletteringar gjorda av Ekologigruppen AB.

Ösby träsk öster om Gustavsbergs centrum ligger i en smal passage av Nacka-Värmdökilen mellan Ormingelandet och Farstalandet.

Nacka-Värmdökilen karaktäriseras av närhet en till vatten och olika aktiviteter relaterade till vatten. Nacka-Värmdö kilen är den smalaste av Stockholms gröna kilar vilket gör att dess värden är känsligare.

Exploateringsområdet berörs inte direkt av den gröna kilen men närheten är en av de stora tillgångarna för Gustavsbergs centrum. Gustavsbergs lokala grönstruktur ansluter till kilen. Runt Ösby träsk finns inventerat *orördehet och trolska naturmiljöer* av högt värde. Det finns små inslag av skog äldre än 100 år.

I direkt anslutning till träsket finns sammanhängande skog på över 4 ha vilket ger goda förutsättningar för höga värden för upplevelsevärde *skogskänsla*. Flera områden har mycket höga värden för skogskänsla. Upplevelsevärde *variationsrikedom och naturpedagogik* har också höga värden runt Ösby träsk. Runt Ösby träsk leder en naturstig som till stor del är väldigt väl anpassad till rörelsehindrade.



Nacka - Värmdökilen, Stockholms gröna kilar, arbetsområdet markerat med rött

Den gröna kilen sträcker sig ner till Farstaviken strax utanför programområdet. Från höjdrygen på Farstavikens norra sida med utsikt över Farstaviken har *utblickar och öppna landskap* högt till mycket högt värde. Endast en kort sträcka av branta stränder och några privata tomter gör att man inte kan ansluta till kilen från centrum längs Farstavikens norra strand.

Farstavikens södra sida bortom fabriksområdet har mycket höga värden för *kulturb historia och levande landsbygd*. Runt Ösby träsk är värdena höga.

Bland annat närheten till Gustavsbergs centrum gör att värdet för *service och samvaro* är högt. Här finns både service, parkering och information för besökaren. (RTK 2004)

## Grönstruktur och upplevelsevärden i centrala Gustavsberg

Med utgångspunkt i besök på plats och med hjälp av Värmdös egen kartdatabas ”Solen” har programområdets upplevelsevärden inventerats. Kriterier finns närmare beskrivna i Bilaga 2.

### Lokal grönstruktur

Den lokala grönstrukturen ansluter till grönkilen. Inom grönstrukturen finns inventerat områden med relativt orörda miljöer på ett flertal platser nära centrum

### Tillgänglighet

Grönstrukturen är lättillgänglig så tillvida att avstånden är korta mellan bebyggelse och Värmdös grönstruktur. Kollektivtrafikens omfattning underlättar tillgängligheten. Grönstrukturen erbjuder natur- och motionslingor som delvis är tillgängliga för rörelsehindrade. Däremot saknas naturliga entréer från bebyggelse och ut i naturen. Trots att avstånden är korta mellan Gustavsbergs centrum och Ösby träsk så är det inte självklart att man hittar. Från fabriksområdet och vidare ut mot Farsta slott och det planerade naturreservatet Gottholma är orienterbarheten bättre trots större avstånd.

### Målpunkter

Fabriksområdet är en målpunkt av nationellt värde. Kyrkan, idrottsparken tillsammans med badet utgör målpunkter av regionalt värde medan centrum i konkurrens endast kan betraktas vara målpunkter av lokalt värde då de konkurrerar med flera närbelägna köpcentrum. Den kultur som erbjuds i centrum är främst målpunkter av lokalt värde.

### Service och samvaro

Centrum, idrottsparken och de norra delarna av fabriksområdet erbjuder samlad service och samvaro.

### Variationsrikedom och naturpedagogik/ Aktivitet och utmaning

Runt Ösby träsk leder en naturslinga. Den utgår från stranden bakom badet och går till stor del på trädäck vilket gör den tillgänglig för både äldre och rörelsehindrade. Träsket har tre större vattenytor och där den första smalnar av passerar en träbro. Från bron har man fin utsikt över vattnet åt båda håll.

Gustavsberg har en ”Hälsans stig” som är en 5 km skyltad slinga runt och igenom Höjdhagen och Munkmora. Längs slingan kan man uppleva både det ”gamla” och det ”nya” Gustavsberg.

Längs Farstavikens södra strand finns goda förutsättningar för promenader mot Farsta slott och till det planerade naturreservatet Gottholma. Inom Gottholma finns också promenadstråk.

Idrottsparken är välutrustad med ett flertal hallar och två utomhusplaner som spolas vintertid. Badet ligger långt ner mot Ösby träsk i området.

Norr om Grinstugärdet och Östra Ekedal finns golfbanor och motionslingor.

## Park och naturvärden i Gustavsbergs centrum

Park och naturvärden har olika förutsättningar. Värdena kan vara kulturhistoriska, estetiska, sociala, ekologiska och ekonomiska. Stockholms

## Upplevelsevärden i Gustavsberg



- |   |  |   |  |
|---|--|---|--|
|  | programgräns                             |  | aktivitet och utmaning                           |
|  | lokal målpunkt                           |  | service och samvaro                              |
|  | regional målpunkt                        |  | vattenkontakt                                    |
|  | nationellmålpunkt                        |  | regionala vägar                                  |
|  | lokal grönstruktur                       |  | lokala vandringsleder och motionslingor          |
|  | regional grönstruktur, Nacka-Värmdökilen |  | vatten   |
|  | variationsrikedom och naturpedagogik     |  | Gottholma och Ösby träsk, planerat naturreservat |



stad har i sitt parkprogram identifierat olika värden för olika typer av grönområden och parker. (Gatu- och fastighetskontoret). Se bilaga 1. I Gustavsbergs centrum finns flera av dessa värden samlade eller på kort gångavstånd. Ett flertal saknas och /eller behöver förstärkas eller lyftas fram. De fysiska kopplingarna är dåliga mellan olika delar av Gustavsberg, naturliga entréer saknas, passager kan vara trånga eller upplevas som otrygga under delar av dygnet vilket gör att de sociala värdena blir lägre även om kvaliteten och utbudet av aktiviteter och värden är stort.

### **Bad**

Vid Ösby träsk, direkt öster om centrum och i anslutning till idrottsparken finns både ett badhus och möjlighet till utomhusbad. Badhuset ligger dock så nära stranden att naturbadets kvaliteter försämras.

### **Bollspel**

Bollspel erbjuds inom idrottsparken. Dock saknas ytor för spontanidrott.

### **Båtliv**

Längs Farstavikens stränder finns ett rikt båtliv och ett flertal båtbyggare för småbåtar. De flesta byggarna är dock inte tillgängliga för allmänheten utan instängslade.

### **Evenemang**

Utanför musikens hus finns en liten utomhusscen som enkelt kan nås med kollektivtrafik. Utomhusscenen ligger på skyddsavstånd från bostadsbebyggelse.

### **Fiske**

Ösby träsk erbjuder fiskemöjligheter. Farstaviken är däremot starkt förorenad.

### **Lek**

Lekplatser saknas i centrum men närheten till naturen runt Ösby träsk och på Kråkberget innebär stora möjligheter till naturlek. Framförallt Kråkberget är flitigt använt till kojbygge.

### **Löpträning**

Runt Ösby träsk och norr om Grinstugärdet och Östra Ekedal finns motionslingor.

### **Odling**

Runt centrum finns många villaområden med stora trädgårdar med utrymme för odling.

### **Picknick**

Runt Ösby träsk, längs Farstaviken och i stadsparken finns utrymme för picknick. Stadsparken är dock till stor del bullerstörd.

### **Promenader**

Runt Ösby träsk leder en naturslinga. Den utgår från stranden bakom badet och går till stor del på trädäck vilket gör den tillgänglig även för rörelsehindrade. Träsket har tre större vattenytor och där den första smalnar av passerar en träbro. Från bron har man fin utsikt över vattnet åt båda håll.

Gustavsberg har en "Hälsans stig" som är en 5 km skyltad slinga runt och igenom höjdhagen och Munkmora. Längs slingan kan man uppleva både det "gamla" och det "nya" Gustavsberg

Längs Farstavikens södra strand finns goda förutsättningar för promenader mot Farsta slott och det planerade naturreservatet Gottholma.

### **Skogskänsla**

Det finns ganska gott om skog nära Gustavsbergs centrum. Bergknallarna i centrum är relativt orörda och kan erbjuda skogskänsla på väldigt liten yta. Runt Ösby träsk liksom norr om Farstaviken finns dessutom större sammanhängande skog som dessutom ansluter till Nacka-Värmdökilen.

### **Skridsko**

Möjlighet att åka skridsko finns i idrottsparken. Spontakåkningen är dock begränsad. Ösby träsk plogas på vintern för att möjliggöra skridskoåkning då isen har lagt sig.

### **Sitta i solen**

I stadsparken finns öppna ytor och parkbänkar som tillåter att man slår sig ner i solen. Stadsparken är dock väldigt bullerstörd.

### **Uteservering**

Det finns uteservering i centrum, i stadsparken och i fabriksområdet. Attraktivast är stadsparken och fabriksområdet.

### **Utsikt**

Terrängen i Gustavsberg ger unika förutsättningar till utsikt. Bäst är utsikten från Vattentornsberget och Kvarnberget. Från Kvarnbergsskolan ser man långt ut över Farstaviken och hela fabriksområde. Från Vattentornsberget ser man hela Gustavsbergs centrum.

### **Vattenkontakt**

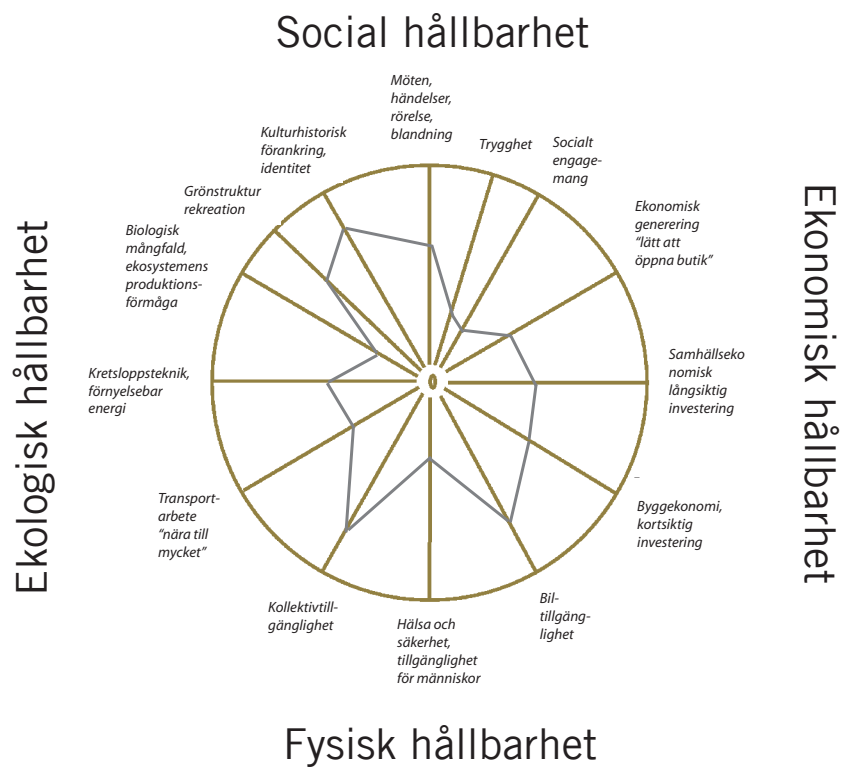
Vattenkontakten är god längs Farstavikens södra strand. Förbi fabriksområdet rör man sig längs en kaj. Gatan över går i stig. Vid Farsta slott finns bänkar vid vattnet. Även en kort sträcka längs den norra stranden erbjuder vattenkontakt. Slingan runt Ösby träsk erbjuder också vattenkontakt. Stigen slingrar sig ömsom längs stranden och ömsom in i skogen.

### **Vild natur**

Ösby träsk, Gottholma och skogsområdet norr om Farstaviken och dess omgivningar bjuder på lättillgänglig vild natur.

## Värderosen

Värderosen är ett verktyg för att på ett översiktligt sätt kunna utvärdera hållbarheten i olika utvecklingsförslag. Verktöget underlättar en bedömning av förslagens påverkan som helhet, vilket minskar risken för att enskilda faktorer Den helt fyllda "rosen", dvs cirkeln, är den idealiskt hållbara stadsdelen. Verktöget har utvecklats av Ekologigruppen AB i samarbete med Arken SE arkitekter AB. Den befintliga situationen utvärderat med värderosen enligt nedan.



Utvärdering av den befintliga situationen i Gustavsberg

# Identitet

## Karaktärer att värna om



### Skärgård

Överallt i Gustavsberg känns skärgården närvarande med branta kala klippfallar och höjdrygar. Naturområden kopplade till vatten tillför höga värden till centrum



### Historia

Brukshistorien präglar hela samhället och bidrar med viktiga kvaliteter och kunskap



### Fabriken och varumärket Gustavsberg

Fabriksområdets läge Vid Farstaviken och dess spektakulära arkitektur gör området attraktivt. Gustavsberg är ett starkt varumärke som står för bra design och kvalitet.



# Utvärdering av programförslaget

- Säkra och trygga gång- och cykelförbindelser anordnas

## Ekologisk bärkraft

Den ekologiska bärkraften bär upp ekosystemens långsiktiga produktionsförmåga och den biologiska mångfalden, och rymmer såväl olika miljö- och kretsloppsanpassningar som naturvård. Den kan sammanfattas i de fyra sk systemvillkoren enligt Det Naturliga Steget ([www.detnaturligasteget.se](http://www.detnaturligasteget.se)).

## Biologisk mångfald, ekosystem

Förslaget innebär relativt små ingrepp i värdefulla miljöer för biologisk mångfald, samtidigt som det möjliggör att värden kan gynnas genom sanering av mark och vatten. Vattenmiljöerna i både Farstaviken och Ösby träsk kan förbättras och naturvärdena ökas. Med en god dagvattenhantering kan riskerna för ytterligare föroreningar av strandmiljöerna minimeras. De finns möjlighet att förstärka de svaga samband mellan de gröna kilarna genom att förstärka de gröna stråken. Förslaget innebär en viss ökning av hårdgjorda ytor men andelen kan minska genom att tillämpa riktlinjer för ny bebyggelse.

## Kretsloppsteknik

Med tätortens relativt täta stadsstruktur finns goda möjligheter att tillämpa storskaliga miljöanpassade system för bl.a. fjärrvärme, vatten och avlopp. Dagvattenhanteringen kommer att bli underdimensionerad och måste byggas ut.

## Energieffektiva transporter

Inom Gustavsberg har invånarna god tillgång till lokal service (dagligvaruhandel, kommunal service, fritidsaktiviteter) och bra kollektivtrafikläge. Förslaget medger således förbindelser som inte är beroende av personbilstrafik, vilket är en av dess starkaste hållbarhetsaspekter.

## Klimatpåverkan

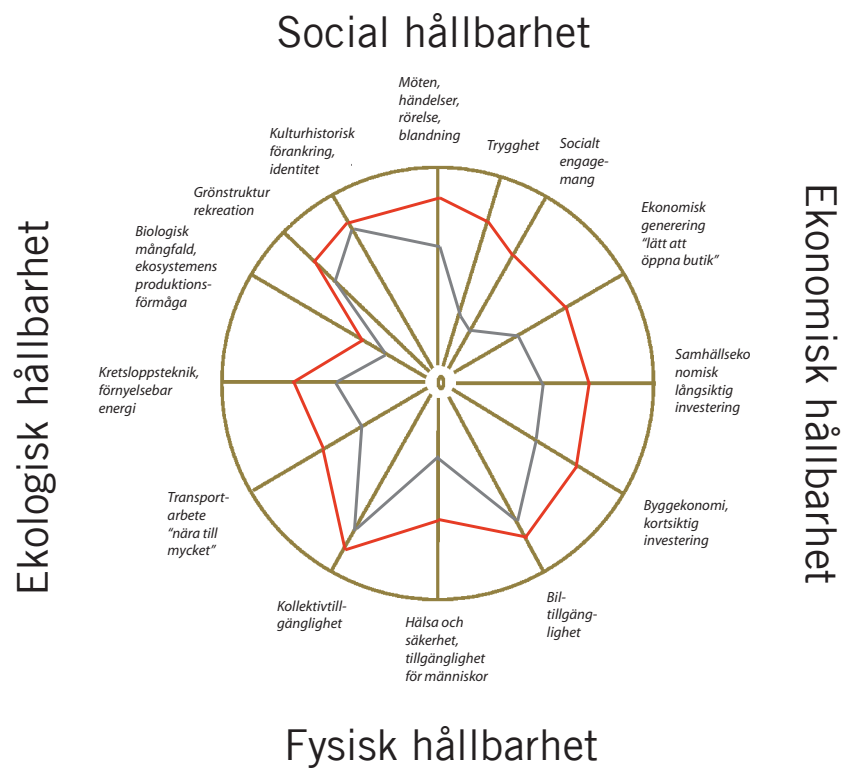
Förslaget bedöms översiktligt kunna medföra en begränsad påverkan på klimatet. Till de goda förutsättningarna hör främst möjligheterna till bra kollektivtrafik och gång- och cy-

## Värderosen

### Förutsättningar för bedömningar

I värderosen har förslaget antagits bli utformat med mycket stor hänsyn till hållbarhetsaspekterna. En annan utformning kan naturligtvis ge ett annat resultat. Följande har antagits:

- Hänsyn tas till platsens kulturhistoria
- Förorenad mark, vatten och byggnader saneras
- Sanitetsfabrikens verksamhet flyttas till annan plats
- Sekundär transportled för farligt gods klassas om
- De planerade naturreservaten Ösby träsk och Gottholma blir av
- Gamla träd bevaras och vårdas
- Dagvattenhanteringen utformas så att
- Farstaviken och Ösby träsk inte påverkas negativt
- Planen rymmer möjligheter till kommersiella lokaler i de bästa lägena
- Planstrukturen skapar goda mötesplatser för de lokala invånarna samt strandnära mötesplatser för all Värmdös invånare
- Planstrukturen styr utformningen av bebyggelsen så att gaturum och grönytor blir tydligt offentliga, med tydliga gränser mellan privata och offentliga ytor
- Ett strandnära promenadstråk anläggs
- Bullerdämpande åtgärder vidtas
- Trafikhastigheten dämpas
- Shared spaces är möjliga att införa
- Den nya bebyggelsen ansluts till fjärrvärme



Utvärdering av programförslaget

kelförbindelser. Möjligheterna att knyta an till stadens nät av fjärrvärme bedöms också vara goda. Förslaget innehåller inga begränsningar i möjligheterna att bygga energisnåla hus.

### Social bärkraft

Den sociala bärkraften bär upp det positiva, utvecklande och kreativa umgänget mellan människor och, sett i stort, den mänskliga kulturen. Här inbegrips möten mellan människor, idéutbyte, trygghet, förutsättningar för grannskapsengagemang och vardagsrekreation. Platsens identitet och kulturhistoriska förankring är en av förutsättningarna.

### Mötesplatser

Programförslaget ger goda möjligheter att skapa mötesplatser för stadsdelens invånare. Grundtanken är att centrum ska knytas ihop med hamnområdet och medge ökad tillgänglighet till strandpromenader. Gaturummet ska innehålla offentliga rum.

### Möjligheterna till lokala aktiviteter

En viktig hållbarhetsaspekt är möjligheterna att erhålla ett lokalt liv i den framtida stadsdelen. Med många lokala aktiviteter ökar de sociala kvaliteterna och tryggheten, (samtidigt som det absoluta behovet av personbilstrafik minskar). I fabriksområdet finns idag handel, industri, restauranger, service och bostäder. Bl. a ligger vårdcentralen här. Gustavsbergs centrum består idag av en central byggnad med en liten galleria, samt ytterligare några byggnader. Centrumbyggnaden har ca 3 800 kvm butiksyta (Nordplan, 2009). I centrum finns lokala kulturella aktiviteter (musik och teater) och fritidsverksamhet (idrottsplats, träningsanläggning, bad). Möjligheterna att etablera ytterligare lokal kommersiell service måste betraktas som begränsad. Det planerade antalet bostäder är i detta avseende inte så stort och i kombination med 2 köpcentra utanför Gustavsberg medger knappast något större antal kunder från andra kommuner. Möjligheterna att etablera lokala verksamheter är bättre om lokaler planeras i bottenplan av den nya bebyggelsen. Möjligheterna finns att ytterligare öka och för-

tydliga kulturella aktiviteter och fritidsaktiviteter inom programområdet.

### Möjligheter till mångfald

Programförslaget innehåller främst flerfamiljs-hus, men tillsammans med befintlig bebyggelse är variationen stor vad gäller typ av bebyggelse. Varierade upplåtelseformer är möjligt och förutsättningar finns för variation i verksamhets-möjligheter.

### Identitet, kulturhistorisk förankring

Det finns möjligheter att knyta an till platsens kulturhistoria genom att låta ny bebyggelse tydligt visa sin tidsperiod av Gustavsbergs utveckling. Kontakt med Farstaviken bör kunna utvecklas ytterligare.

### Trygghet

Programförslaget innehåller ett flertal förslag för att öka tryggheten inom stadsdelen, gång- och cykelvägar, tätare gaturum, viss verksamhet kvällstid etc. Det finns goda möjligheter att skapa trygga boendemiljöer med väl avgränsade revir för kvarter och grannskap.

### Möjligheter till rekreation i park och natur

Programförslaget innehåller utökade gröna stråk och utökad tillgång till strandlinjen längs Farstaviken. De gröna stråken är tänkta att knyta an till de planerade naturreservaten i både öster och väster (Ösby träsk och Gott-holma##).

En variation av upplevelsevärden med vattenkontakt och närnatur.

### Ekonomisk bärkraft

Den ekonomiska bärkraften bär upp såväl projektets ekonomiska möjligheter till genomförande, som möjligheterna för en mångfald av verksamheter att utvecklas och fortleva i det utbyggda området. Den innefattar också den långsiktiga samhällsekonomiska nyttan.

## Långsiktig ekonomi för projekt och för samhälle

Förslaget innebär att infrastrukturen i Gustavsbergs tätortsområde förtätas och knyts samman, vilket möjliggör en bättre nyttjandegrad av denna. En stadsdel med hög attraktivitet, starkt identitet och ett gott rykte kommer att bidra till hela Gustavsbergs möjligheter att utvecklas ekonomiskt.

## Kortsiktig projektekonomi

Projektet innebär stora kostnader för sanering av mark, vatten och byggnader. Utfyllandet av mark upp mot Vattentornsberget medför stora kostnader. Även kostnader för bullerdämpande åtgärder och för en välfungerande dagvattenhantering.

## Fysisk bärkraft

Den fysiska bärkraften bär upp möjligheterna till en tryggt, säkert och hälsosamt liv. Den fysiska tillgängligheten och orienterbarheten är en också en viktig aspekt.

## Tillgänglighet för bilar

Tillgängligheten är i dagsläget god. Med en silande biltrafik på fler vägar kan närheten till aktiviteter och service fortsätta på en god nivå.

## Tillgänglighet för kollektivtrafik

Inom programförslaget är tillgängligheten för kollektivtrafiken redan i dagsläget god med en centralt belägen och integrerad bussterminal. Förslaget möjliggör ytterligare attraktiva hållplatser i trygg och behaglig miljö. Möjlighet till infartparkering bör finnas kvar.

## Tillgänglighet för rörelsehindrade

Förslaget väntas kunna genomföras så att kraven på tillgänglighet för rörelsehindrade kan uppfyllas.

## Buller, Luftföroreningar, Hälsa

Markföroreningar kommer att påverka området. Saneringar kan dock ge positiva effekter för både befintliga och nya boende. Närheten till flera verksamhetsområden innebär att det finns risker för störningar och för olyckor förknippade med verksamhet eller transport av farligt gods. Bullerstörningar främst från biltrafik väntas också påverka området. I den detaljerade planeringen väntas kunna planeras för åtgärder som motverkar störningarna. Ökad tydlighet av närhet till natur förväntas ge positiva effekter på hälsan.

## Säkerhet

Förslaget påverkas av riskområden från flera verksamheter och från transport av farligt gods. Trafiksäkerheten kan utformas med god säkerhet, med låga hastigheter.



Gustavsbergsteatern. Exempel på vad centrum erbjuder av lokala aktiviteter.

## Konsekvenser för landskapsrummet

Programförslaget innebär att rumsligheten i Gustavsberg förändras.

### Centrum

Bebyggelse i centrum kommer i mycket högre grad än idag att vända sig mot gaturummet. Bebyggelse, i stället för idag naturformationer, kommer utgöra rumsavgränsningarna. Rummet kommer också att i mycket högre grad delas upp i många små rum. Centrum med bostadsbebyggelse kommer att fylla ut landskapsrummet och upplevelsen av rummet utanför bebyggelsen kommer att tonas ner.

### Vattentornsberget

Vattentornet som landmärke är väldigt starkt. Bebyggelse på berget kommer tona ner vattentornets betydelse som landmärke. Beroende på höjden på den bebyggelse som byggs här kommer upplevelsen variera. Vattentornet syns idag över Farstaviken från Vämöleden. Ny bebyggelse på Vattentornsberget kommer också att synas på mycket stort avstånd och påverka utsikten från Farstaviken.

Mycket av skogen kommer behöva fällas för att ge plats för bebyggelse och terränganpassningar. Dessutom kommer delar av den branta bergsidan försvinna genom den föreslagna länken mellan centrum och Munkmora. Munkmora kommer att påverkas då rekreationsområden försvinner i närheten.

### Mellan centrum och fabriksområdet

Upplevelsen av den dominerande trafikapparaten på platsen kommer till stor del försvinna då vägen kantas av bebyggelse och trädplanteringar. En uppdelning i parkrum och gaturum kommer gör att platsen definieras och två karaktärsstarka rum kan skapas. Kyrkans roll som landmärke kommer inte påverkas negativt.

### Fabriksområdet

Rumsligheten kommer att påverkas radikalt. Programmet ersätter den industriella strukturen mot ett rutnätssystem med väl definierade gaturum.

## Viktiga stråk och samband

### Grönt gatustråk

Stråk med trädplantering och gatuparkering. Ansluter till park- och kajstråk.

### Parkstråk

Stadsparken förlängs åt väster med ett parkstråk förbi kyrkan till föreslagen brygga för allmänheten på Farstavikens norra strand. Åt öster förlängs parken med ett parkstråk nedanför prästgården. Längs parkstråket finns hela tiden öppningar mot det gröna gatustråket som löper parallellt. I direkt anslutning till centrum skapas ett nytt parkstråk som får utgöra en entré till naturstråket runt Ösby träsk.

### Kajstråk

Längs fabriksområdet på Farstavikens södra strand löper ett kajstråk. Detta ansluter mot den nya platsen som skapas längst in i Farstaviken och mot naturstråket nor Farsta slott och Gottholma.

### Naturstråk

Ett nytt naturstråk ansluter på Farstavikens norra strand mot Nacka-Värmdökilen. På Farstavikens södra strand stärks naturstråket mot Gottholma. Naturstråket rund Ösby träsk ansluter mot den del av Nacka-Värmsöreservatet som angränsar här. Stråket stärks genom det parkrum i centrum som bildar en entré till naturområdet.

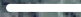





### Risker med förslaget

#### Ny länk mellan centrum och Munkmora

En nya länken mellan centrum och Munkmora

## Viktiga stråk och samband



-  programområde
-  bebyggelsevolym
-  naturstråk
-  kajstråk
-  parkstråk
-  grönt gatustråk
-  vatten



är viktig för trygghetskänslan i Gustavsbergs centrala delar. Dessutom skulle en sådan stark länk överbrygga barriären mellan centrum och bebyggelsen i Gustavsbergs nordöstra stadsdelar på ett bra sätt. Då det innebär ett stort ingrepp i terrängen är det av yttersta vikt att anslutningarna mot den bevarade naturmarken och branterna görs med stor omsorg. Inga nya otrygga platser får skapas.

### **Centrum**

Befintliga centrumbyggnader sluter centrum på ett sätt som inte gynnar utvecklingen av centrum. Döda fasader mot gatan motverkar programmet ambitioner med ett mer levande Gustavsberg.

### **Där Farstaviken möter berg**

Den trånga passagen mellan Farstaviken och Väderkvarnsberget gör att det kvarstår en svag länk mellan centrum och fabriksområdet. Det är av stor vikt att den nya platsen längst in i Farstaviken och övriga rörelseytor mellan väg, vatten och berg utformas på ett sätt att det känns tryggt och behagligt att röra sig här.

### **Buller och bebyggelse**

För lite bebyggelse längs Skärgårdsvägen och Gustavsbergsvägen innebär att intrycket av genomfart bibehålls i högre grad. Detta står i konflikt med att dessa vägar är starkt trafikerade och bullernivåerna höga.



Bra läge för en ny plats i Gustavsberg.

# Identitet

## Karaktärer



### Skärgård

- Bergkammen mot Farstaviken framhävda position bevaras. Ingen byggnation placeras framför.
- Väderkvarnberget branta sida mot Bagarvägen förstärks med ganska sluten byggnation.
- Bergknallar i centrum integreras i en entrépark som leder ut mot Ösby träsk.
- Bergsidorna mot Munkmora framhävs mot den nya vägen och byggnation upp mot Munkmora. Övergångar mellan befintlig naturmiljö och ny mark bearbetas med stor omsorg för att inte förstöra de naturliga värden som finns kring exploateringsområdet.
- Vattenytorna Ösby träsk och Farstaviken framhävs genom att centrum får en ny struktur och entréer skapas. Nya parkstråk och gröna gatustråk länkar mot de naturstråk som ansluter till vattnet bland annat genom att en ny plats skapas längst in i Farstaviken.



### Historia

- Byggnationen norr om Blekängsvägen (ny och befintlig dragning) ska bidra till ett mer samlat gaturum. Samtidigt är det viktigt att byggnationen inte sluter till mot det parkstråk som ska länka både upp mot kyrkan, Gustavsbergs gamla centrum och de gamla arbetarbostadsområdena kring Lugnet och Höjdagen.
- Planen för fabriksområdet tillgängliggör hela området. Framförallt i den norra delen värnas den kulturhistoriska byggnationen
- I Gustavsberg är det enkelt att läsa av den historisk bebyggelseutvecklingen genom att bebyggelse från olika epoker till största del finns samlade till olika områden. En viss ”infill” i gamla områden pågår men de nya planerna innebär att ytterligare ett tydligt tidslager kan läggas till Gustavsberg.



### Fabriken och varumärket Gustavsberg

- Fabriksområdets läge vid Farstaviken och dess spektakulära arkitektur gör området attraktivt. Gustavsberg är ett starkt varumärke som står för bra design och kvalitet. Ny bebyggelse som tillkommer i Gustavsberg ska följa en linje av god arkitektur som karakteriserar Gustavsberg.



# Källförteckning

Arvidsson, E. S. och Värmdö kulturförvaltning  
*Människor och bus i Gustavsberg* Bohuslänningens  
Boktryckeri AB, Uddevalla 1990, ISBN 91-  
971577-0-8

Gatu- och fastighetskontoret, *Stockholms park-  
program Handlingsplan för utveckling och skötsel av  
Stockholms parker och natur*, nätversion, URL  
[http://www.stockholm.se/TrafikStadsplane-  
ring/Parker-och-gronomraden/Parkplane-  
ring/Parkprogram/](http://www.stockholm.se/TrafikStadsplane-<br/>ring/Parker-och-gronomraden/Parkplane-<br/>ring/Parkprogram/)

Gehl J., Gemzoo L., Kirknaes S. och Sternha-  
gen Sondergaard B., *New city life* Acro Grafisk  
A/S Denmark Copenhagen 2006, ISBN 87  
7407 365-6

Kevin Lynch *The image of the city* The MIT Press  
massachusetts Institute of Technology Cam-  
bridge, massachusetts, and london, England  
1960, ISBN 0 262 64001 4

Regionplane- och trafikkontoret, Lundh Malm-  
ros B., *Nacka-Värmdökilen, Upplevelsevärden i  
Stockholmsregionens gröna kilar 5:2004* Almqvist  
& Wiksell tryckeri AB Uppsala 2004, ISBN 91-  
86-57478-7

Regionplane och trafikkontoret *Grönstrukturen  
i Stockholmsregionen Rapport 2 1996*, ISSN 1104-  
6104

# Bilaga 1

## Värden

– de viktigaste argumenten

Park- och naturmarken har olika värden och förutsättningar. Värdena kan vara kulturhistoriska, estetiska, sociala, ekologiska och ekonomiska. Förutsättningar är trygghet, tillgänglighet, miljö och ekonomi. Värden och förutsättningar ska vara utgångspunkten för planering, programutredningar och programförslag. De utgör argument och anledningar till att förändra park- och naturmark.

### RÅD OCH RIKTLINJER

**Generellt eftersträvas värdetäthet**, många värden i park- och naturmarken. Oftast krävs uppdelning i aktiva respektive lugna parkrum samt brukartider.

**Varje park- eller naturområde bör ha unika värden**, vara en PLATS med en egen identitet.

**Trygghet, säkerhet, tillgänglighet, kretslopp och miljö** ska integreras i planering, projekt och skötsel så att de främjar park- och naturmarkens värden

Prioriteringar

**I tät stadsmiljö prioriteras sociala värden** och stadsbornas vardagsliv.

**I värdefulla kulturmiljöer prioriteras kulturhistoriska och estetiska värden.**

**I natur- och friluftsområden, >50 ha, och naturmark prioriteras ekologiska värden.** samt tystnaden, dvs. <45 dB(A).

**Vid eventuell prioriteringskonflikt** får inte höga kulturhistoriska värden åsidosättas.

### Sociala värden, vardagsliv och hälsa

Park- och naturmarken har på olika sätt en avgörande betydelse för stockholmarnas vardagsliv, livskvalitet och hälsa. Detta bekräftas i återkommande undersökningar om parkerna och stadslivet. Det gäller alla parkstorlekar, från det stora naturområdet och stadsdelsparken till den mindre kvartersparken och närgrönskan. Här redovisas riktlinjerna för god park- och naturtillgång.

### RÅD OCH RIKTLINJER

**Sociala värden ska utvecklas i samspel med andra värden.**

**Aktivera och skapa mötesplatser.** En mångfald av värden, aktiviteter; platser för samvaro och picknick ska vidmakthållas och utvecklas.

**Möjlighet till ro och avkoppling ska skapas** genom bullerskyddande husplacering, vägdragningar; avskärmande vegetation och många bra sittplatser.

**Särskilt skydd** har platsknutna och störmingskänsliga värden som ro, utsikt, folkliv, bad, vattenkontakt, skogskänsla, djurhållning och pulkaåkning.

**Barns och ungdomars förutsättningar och krav** på oplanerade och föränderliga miljöer ska bejakas.

**Funktionshindrades förutsättningar** ska visas särskild omtanke.

**Allergikers situation ska visas särskild hänsyn** vid skolor och daghem, i relation till grönskans värden.

**Frisk- och sjukvårdande effekter** av grönska, vatten, solljus och uteaktivitet för fysisk och mental hälsa ska inte underskattas.



**Tillgången på parker och friytor för vardagslivet ska säkras.** Riktlinjerna för god park- och naturtillgång är vägledande, sociotopkartan och lokal dialog redskap.

Underlag: Sociotopkartan (Sbk) Sociotophandboken, Ljudkvalitet i natur och kulturmiljöer (Miljöförvaltningen)

### Sociala värden i små och stora grönområden

Sbk, Gfk och stadsdelsförvaltningarna har genomfört omfattande studier av vad stockholmarna tycker om sina grönområden i samband med arbetet fram Stockholms sociotopkarta. Där undersöktes olika brukargrupper och hur de använde och upplevde olika grönområden. Med sociotop menas en avgränsad miljö av en grupp eller kultur upplevd som livsplats. Metoden finns redovisad i Sociotophandboken (SBK 2003:2).

Vid programutredningar krävs mer detaljerad undersökning av hur en plats används och vilka värden den har eller kan ha för brukarnas vardagsliv. Detta bör ske med observationer och dialog med berörda, t.ex. enkät, intervjuer eller informella möten. Frågor som bör beaktas är t.ex. Var och när används platsen och hur är den värdefull? Vilka åldrar eller grupper använder platsen? Finns konflikter? Vilka är potentialerna?

#### Parker och grönområden 0,5–50 ha

Värdebegreppen nedan bör användas i planering och inom programsleden för att utveckla parker och grönområden. De är framtagna av Sbk och finns redovisade på Stockholms sociotopkarta, i de grönytor och friytor som bedömts vara värdefulla för människors vardagsliv.



**Bad** – badupplevelser och vattenlek (50 m sand- eller klippstrand eller bryggor med öppet rent vatten utan båttrafik eller utomhusbassänger.)



**Blomprakt** – rik blomning och trädgårdsodling (koloniträdgårdar, handelsträdgårdar, botaniska trädgårdar eller blomplanteringar med odlingsyta större än 200 m<sup>2</sup>.)



**Bollspel** – bollspel och bollek (En plan rektangulär grus-, gräs- eller konstgräsyta. Minst 25 x 40 m. Hägnad vid behov. Eventuell belysning kvällstid. Nära skolor. Ej närmare än 15 m från husvägg.)



**Båtliv** – aktivt båt- och kajliv (Kajer, småbåtshamnar och bryggor)



**Djurhållning** – aktivt lantbruk och djurhållning (4H eller stadsbondgård med beteshagar eller ängar med hägnad. Hägnadsstorlek beroende på djurart. Skyddsavstånd till bebyggelse, ca 200 meter.)



**Evenemang** – plats för teater- musik- och motionsevenemang eller festivaler (friluftsscener, stora gräsplaner eller torg med minst 1 ha plan yta. Skyddsavstånd till bebyggelse. Bra kollektivtrafik. God slitageåtlighet)



**Fiske** – möjligheten att fiska och meta. (Tillgänglig strand eller kaj. Rent fiskerikt vattenområde.)



**Folkliv** – många människor och myllrande folkliv (Uppstår i attraktiva parker och i rumsligt integrerade stråk och knutpunkter, nära handel, publika byggnader, café och torg-handel.)



**Grön oas** – rum med grönskande golv och väggar (minst 0,1 ha grönt rum, t.ex. parker, trädgårdar, skogar. Mark, miljö och lokalklimat måste medge vegetation.)



**Lek** – barns möjlighet till naturlek, parklek, vinterlek, badlek, bollek, djurlek, fantasilek och social lek (Natur- och friluftsområden, större parker, lekplatser, parklekar. Minst 0,5 ha. Många former, många rum och småskaligt. Helst viss naturmark. Trafiksäkert och tryggt.)



**Löpträning** – förekomst av ett iordningställt och belyst motions-spår (Kuperad terräng. Mjukt underlag, t.ex. sågspån. Belysning kvällstid. Minst 1 meter bred och 1 km lång. Gärna möjligheter att klä om i närheten.)



**Odling** – möjlighet att odla i koloniträdgårdar eller fritidsträdgårdar.



**Picknick** – samvaro i mindre sällskap, ofta i samband med solbad (Solbelysta stora gräsplaner, öppna hagar eller park- och klippstränder. 1 ha friyta eller 100 m strand. Utsikt och tystnad är fördelaktigt.)



**Promenader** – flanerande, strövande, hundrastning och jogging (Större parker, stränder, esplanader, gator, kajer. Sammanhängande stråk. Trafiksäkra och trygga. Sittmöjligheter ska finnas.)



**Pulkaåkning** – möjligheten att åka pulka (Öppen backe eller grässlätt med planyta nertill. Lutning minst 1:2. Minst 50 m lång och 10 meter bred. Trafiksäkert, utan hinder och inga korsande gångvägar.)



**Ridning** – möjligheten att rida (Ridstigar i större friområden eller ridbanor. Nära ridstall.)



**Ro** – möjligheten till avkoppling och upplevelsen av avskildhet och tystnad (större parker och grönområden eller små avskärmade rum i små parker. Tystnad, avsaknad av buller och folkliv. Mindre än 50 dB(A).)



**Skidor** – möjligheten att åka skidor (natur- och friluftsområden, öppna gräsfält, insjöar, fjärdar. Minst 5 ha)



**Skogskänsla** – upplevelsen av stor tyst skog (Tät flerskiktad, helst äldre skog. Minst 20 ha, inte för avlång. Inte nära större trafikleder. Inga korsande gångvägar. Tystnad, inget buller och folkliv. Mindre än 40 dB(A).)



**Skridsko** – möjligheten att åka skridskor (Plan isbelagd mark eller fruset vattenområde. Isplaner minst 0,2 ha Isbanor minst 500 m. Spolning eller konstfrysning som kräver elinstallationer.)



**Sitta i solen** – möjligheten att sitta i solen (Sydvända soliga parkbänkar, grässlätter, gräsytor, klippor)



**Torghandel** – förekomsten av livlig torghandel (Öppen plats. Minst 0,3 ha plan hårdgjord mark. I rumsligt integrerade stråk och noder. Gärna vid kollektivtrafikknutpunkter och annat affärliv.)



**Uteservering** – förekomst av café eller kiosk med uteservering (Öppen solbelyst plats eller terrass. Ej nära stor trafikled. Nära folkliv.)



**Utsikt** – överblick över landskapet samt känslan av rymd (Vid höjder, kajer eller stränder. Beroende av landskapets topografi och bebyggelse.)



**Vattenkontakt** – kontakt med större vattenyta. (vid strand eller kaj vid vattenyta större än 10 ha)



**Vild natur** – upplevelsen av naturens vildhet och artrikedom (våtmarker, gamla skogar, sumpskogar, naturstränder, öppna vatten. Minst 5 ha eller minst 30 m bred strand. Landskapsekologiska förutsättningar.)

**Natur- och friluftsområden >50 ha**

Regionplane- och trafikkontoret har utifrån ”sociotopstudier” av de regionala ”gröna kilarna” tagit fram en modell för att arbeta med sociala värden i den regionala grönstrukturen. I rapporten ”Upplevelse-

värden” föreslås sju regionala värden som grund för planering och vård av natur- och friluftsområden. Dessa måste kompletteras med lokala värden nära bebyggelsen.

**Orördhet och mystik** – äldre skog och låg bullernivå

**Skogskänsla** – sammanhängande större skog och låg bullernivå

**Frihet och rymd** – sjöar, utsiktsplatser och öppna landskap

**Artrikedom och naturpedagogik** – ängs- och hagmarker, våtmarker, bryn, strandzoner och låg bullernivå

**Kulturhistoria** – öppna kulturlandskap, kulturhistorisk bebyggelse och objekt

**Aktivitet och utmaning** – friluftsgårdar, vattenanläggningar, sjöar, sportanläggningar, spår, stigar och leder.

**Service och samvaro** – toaletter, omklädningsrum, servering, tillgänglighet, sportanläggningar, information, naturrum

*Riktlinjer för god park- och naturtillgång*

Landskapsanalyser och MKB ska tillse en god tillgång på parker och natur. Två sätt bör tillämpas för att analysera tillgången i ett område: kvantitativt och kvalitativt. Båda analyserna kan genomföras med hjälp av Stockholms sociotopkarta och är nödvändiga för att komma fram till vad ett stadsområde kräver för mängd och typ av parker och friytor. Då riktlinjerna framtagits med stöd av både europeiska, nordiska, nationella och regionala rekommendationer bör de betraktas som ett av måtten på det nationella miljömålet nr 6 ”god bebyggd miljö”. Genomförs ingen landskapsanalys eller MKB i planprojekt ska intrång i grönstrukturen av princip alltid kompenseras kvantitativt.

**Kvalitativ tillgång – sociala värden och olika brukare**

Den kvalitativa analysen av parktillgången är den principiellt viktigaste. Det är ju kvaliteter som människor efterfrågar, inte ytor i sig. Olika brukare har dock olika krav och möjligheter att förflytta sig. Barn, särskilt *förskolebarn*, är mycket känsliga för trafikbarriärer. De leker främst inne på lekplatser eller i grönytor nära hemmet eller förskolan. *Låg- och mellanstadiebarn* rör sig längre och har krav på aktiviteter och spännande miljöer med vild natur, äventyrslek eller djurhållning. *Ungdomar* är mycket rörliga och söker både folkliv och avskildhet. De vill träffa andra (”on stage”) och att vara avsides (”backstage”). *Vuxna* söker särskilt motion och ro samt bildning genom natur- och kulturupplevelser. *Äldre* har ofta rörelsehinder och föredrar lugn och ro, även om miljöer med människor och barn bör finnas nära. Historia, blomsterprakt och vardagsnatur uppskattas ofta.

Vissa kvaliteter behövs således nära (inom 500 m) andra t.o.m. mycket nära (inom 200 m). Vissa kan man ha längre bort (inom 1 km) i en god bebyggd miljö. Dessa riktlinjer har tagits fram av strategiska avdelningen på Sbk och finns redovisade i rapporten ”Sociotopkarta för parker och andra friytor i Stockholms innerstad” (2002).

**Mycket nära – inom 200 m**

grön oas, lek, promenader, ro, sitta i solen

**Nära – inom 500 m**

blomprakt, bollspel, folkliv, parklek, picknick

**En bit bort – inom 1 km**

bad, båtliv, djurhållning, evenemang, fiske, löpträning, odling, pulkaåkning, ridning, skridsko, skidor, skogskänsla, torghandel, vattenkontakt, vild natur, uteservering, utsikt

**Kvantitativ tillgång – parkstorlekar**

En analys av tillgången på olika parkstorlekar är ett grovt mått på tillgången och ger en första vägledning. Nedan redovisas minsta avstånd till olika storleksgrupper samt deras kvalitetskrav. Dessa riktlinjer har tagits fram av Sbk med stöd av EUs, Nordiska Ministerrådets, Boverkets och Stockholms region- och trafikplanekontors rekommendationer för god park- och naturtillgång.

**Natur- och friluftsområden >50 ha**

bör nås *inom 1000 meter*. De bör ha en bullernivå < 45 dB(A) och ett i övrigt varierat natur- och kulturlandskap. Här inräknas delvis stora vattenområden. (Ex. Grimstaskogen, Södra Djurgården)

**Stadsdelsparker 5–50 ha**

bör nås *inom 500 meter*. Det är naturparker, landskapsparker bergsparker och stadsparker. De bör ha bra lokalklimat och bullernivå < 50 dB(A) samt fungera för lek, motion, avkoppling, samvaro och evenemang. (Ex. Humlegården, Vasaparken)

**Kvartersparker 0,5–5 ha**

bör nås *inom 200 meter*. Det är kvarter, stråk, strandparker, kajparker, park-torg och täppor. De bör ha bra lokalklimat och bullernivå < 55 dB(A) samt fungera för lek, promenader, avkoppling och samvaro. (Ex. Londonparken, Ellen Keys Park)

# Bilaga 2 - Metodik för bedömning av rekreationsvärden

## Rekreativa strukturer

### Klassning av stråk och områden

För att värdera rekreativa områden och stråk används en skala som har tagits fram av Ekologigruppen i samarbete med Stockholms stad (2003).

#### Nationellt värdefullt område/riksintresse eller stråk

- Området är en del i riksintresse för rekreation och friluftsliv.
- Stråket är en del av ett riksintresse.

#### Regionalt värdefullt område eller stråk

- Området bör vara av en viss storlek, där ett riktmärke är 50 ha.
- Området nyttjas av människor i hela regionen.
- Området har stor variation vad gäller rekreativa kvaliteter och kan därmed uppfylla många människors önskemål.
- Området bör ha vissa unika värden (t.ex. vattenkontakt) som bedöms som oersättliga.
- Området bör vara ostört.
- Området har mycket stor betydelse för försörjningen av rekreation och friluftsliv för stadsdelområden.
- Området ingår i den regionala grönstrukturen.

- Stråk huvudsakligen i naturmiljö, som går en längre sträcka genom eller mellan större natur- och friluftsområden av regional betydelse och innehåller flera unika rekreativa kvaliteter.

#### Kommunalt värdefullt område eller stråk:

- Området bör vara av en storlek mellan 5-10 ha.
- Området nyttjas av människor främst inom den egna kommunen.
- Området bör ha stor variation/mångfald av rekreativa kvaliteter.
- Området har stor betydelse för försörjningen av rekreation och friluftsliv för intilliggande bostadsområden/stadsdelar.
- Området ingår i den lokala grönstrukturen
- Stråk som leder fram till regionalt värdefulla natur- och friluftsområden eller kopplar samman regionalt rekreativa stråk. Karaktären på stråken kan vara delvis urbana delvis i naturmiljö.

#### Lokalt värdefullt område eller stråk

- Områdets storlek är mellan 0,5-5 ha.
- Området ska ha en eller flera rekreativa funktioner.
- Området nyttjas främst av boende i dess absoluta närhet.
- *Stråk* som används huvudsakligen för att ta sig fram inom den egna stadsdelen i naturmiljö eller mer urban miljö.

## Beskrivning av landskapet

Beskrivningen av landskapet baseras på den stadsanalysmetod som beskrivs av Kevin Lynch i boken *The Image of The City* (1960). Metoden har sedan vidareutvecklats av Ekologigruppen AB för beskrivning av rekreationsstrukturer i naturområden. De begrepp som används vid beskrivningen är:

*Stråk/Stig/Väg* Stigar och vägar som används för rekreation

*Målpunkt* t.ex. badplatser, busshållplatser och lekplatser.

*Utsiktspunkter* är platser som ger vackra utblickar över landskapet.

*Landmärken* är objekt som är väl synliga eller utmärker sig i landskapet och som därmed underlättar orienteringen i området

*Fysiska barriärer* kan t.ex. var staket eller branter som minskar framkomligheten.

*Mentala barriärer* kan t.ex. vara otydliga gränser mellan privat och offentlig mark som skapar osäkerhet om var man får vistas.

## Upplevelsevärden och funktioner

### Beskrivning av upplevelsevärden

Beskrivning av upplevelsevärden för rekreation grundar sig på metoder utarbetade i Regionplane- och trafikkontorets rapporter ”Upplevelsevärden – sociala kvaliteter i den regionala grönstrukturen”. Begreppen har kompletterats av Ekologigruppen AB för att passa en mindre skala än de gröna kilarna.

#### 1. Orördhet och trolska naturmiljöer

*Förväntningar:* ”Urlig urnatur”, En positiv ensamhet, frånvaro av andra människor, ljud och dofter, en trolsk mystik, spänning.

*Parametrar:* Äldre skog, urskogskaraktär, låg bullernivå, 250 m från vägar och anläggningar.

*Aktiviteter:* Ströva och promenad, avslappning, orientering, naturobservationer, undervisning.

*Störningar:* Nedskräpning, buller, ljus och lukt, okänsligt skogsbruk, andra störande brukarkategorier.

#### 2. Skogskänsla

*Definition enl. Regionplane- och trafikkontoret*

*Förväntningar:* Träda in i en annan värld (i motsats till den urbana miljön), frånvaro av större anläggningar, vägar och bebyggelse, lukter och dofter av skog, färger, - väder, vind, årstider, frånvaro av stadens ljus, känsla av storskog som ej tar slut

*Parametrar:* Sammanhängande skogsområde, låg bullernivå, storlek och form, 250 meter från vägar och anläggningar, kan gälla både barr- och

lövskogar.

*Aktiviteter:* Vandra, ströva, avslappning, orientering, plocka svamp, hajk, rida

*Störningar:* Buller, ljus och lukt, storskaligt och okänsligt skogsbruk, nedskräpning, avspärrat område, andra störande brukarkategorier

*Definition enl. ekologigruppen*

Ekologigruppen delar ofta in skogskänsla i två delar vilket ger möjlighet att lyfta fram speciellt värdefulla områden. I stark skogskänsla är ovannämnda upplevelser tydliga. Skogskänsla beskriver övrig rekreationsskog. Denna skog utgör ofta ett buffertområde runt stark skogsupplevelse.

#### 3. Utblickar och öppna landskap

*Definition enl. Regionplane- och trafikkontoret*

*Förväntningar:* Känsla av frihet genom långa utblickar och vida vyer, kontraster mellan olika områden t.ex. skog- åker, sjö-skog, stå vid en kant och se något annat.

*Parametrar:* Sjöar, utsiktsplatser, öppna landskap.

*Aktiviteter:* Avslappning, ströva, vandra, picknick, rida, orientering, klättra, vattenaktiviteter, åka skidor och skridskor, cykla.

*Störningar:* Buller och lukt, stora, ”fula” anläggningar i landskapet, avspärrat område, nedskräpning, andra störande brukarkategorier

*Definition enl. ekologigruppen*

Ekologigruppen följer ovanstående definition. Dock har områden med särskilt stark vattenkontakt med möjlighet till bad, fiske m.m. tilldelats en egen rubrik, Vattenkontakt.

#### 4. Variationsrikedom och naturpedagogik

*Förväntningar:* Ökad förståelse för naturen, känsla av ursprunget (kretsloppet), komma nära djur och växter, delaktighet och närhet till naturen, upptäckarglädje, nyfikenhet

*Parametrar:* Artrikedom; ängs- och hagmarker, våtmarker, bryn och strandzoner, storlek och form, naturrum, naturstig.

*Aktiviteter:* Naturobservationer, undervisning, studier, naturstig, mulleverksamhet, ströva, plocka svamp och blommor, utomhuspedagogik

*Störningar:* Nedskräpning på mark och vatten, storskaligt och okänsligt skogsbruk, buller och lukt, igenväxande naturbetesmarker, andra stö-

rande brukarkategorier

*Definition enl. ekologigruppen*

Överensstämmer med Regionplane- och trafikkontoret.

## 5. Kulturhistoria och levande landskap

*Förväntningar:* En historisk förankring i hembygden, ökad kunskap om historien, Vackra bebyggelsemiljöer med omgivningar, en levande odlingsbygd (bondgårdar och åkerbruk)

*Parametrar:* Öppna kulturlandskap, kulturhistorisk bebyggelse, kulturhistoriska objekt, husgrunder, fruktträd och andra kulturväxter som står kvar.

*Aktiviteter:* Uppleva kulturhistoria, promenera, picknick, rida, cykla, kunskapsinhämtande, aktivt husdjurshållning, åka skidor

*Störningar:* Stora, ”fula” anläggningar i landskapet, okänslig exploatering, buller, bristande skötsel av bebyggelse och landskap

*Definition enl. ekologigruppen*

Överensstämmer med Regionplane- och trafikkontoret.

## 6. Aktivitet och utmaning

*Förväntningar:* Frisk luft och sundhet, bada och sporta vid vatten, löpning, skidåkning, ridning, hög prestation och stor strapats, övervinna naturen, upptäckarglädje, nyfikenhet, göra ”roliga” saker; klättra, dyka, m.m.

*Parametrar:* Spår, stigar, leder, friluftsgårdar, vattenanläggningar, sjöar, sportanläggningar.

*Aktiviteter:* Motionera, jogga, promenera, rida, klättra, skidor- och pulkaåkning, vattenaktiviteter, skridskor, cykla.

*Störningar:* Dåligt underhåll av anläggningar och spår, nedskräpning av mark och vatten, andra störande brukarkategorier.

## 7. Service och samvaro

*Definition enl. Regionplane- och trafikkontoret*

*Förväntningar:* Bekvämlighet med toaletter, utskänkning, värmestugor m.m., god tillgång på varierande spår och leder (anlagdhet och längd), trygghet med spårade leder och skyltar, hög grad av anlagdhet.

*Parametrar:* Toaletter, omklädningsrum, servering, tillgänglighet, sportanläggningar, information, naturrum.

*Aktiviteter:* omklädning och hygien, informationsinhämtande, hyra utrustning, naturstig, barnverksamhet, grilla, promenad och motion.

*Störningar:* Dåligt underhåll av anläggningar och spår, bristande information, ”dålig service” (öppettider, allmänna kommunikationer m.m.)

*Definition enl. ekologigruppen*

Överensstämmer med Regionplane- och trafikkontoret.

## 8. Vattenkontakt

*Ekologigruppen egen komplettering*

*Förväntningar:* Närheten till öppna vattenytor. Sitta vid vatten, avkoppling, ro, ev möjlighet, eller i alla fall påminnelse om bad.

*Parameterar:* Sjöar, kuststräckor och vattendrag  
*Aktiviteter:* Möjlighet att vistas nära strandkant, strandpromenad och/eller picknick-plats, grilla, promenad och motion

*Störningar:* Barriärer i form av anläggningar eller privata tomter, slyvegetation, bristande information om stigentréer.

# Beskrivning funktioner

Beskrivning av funktioner för rekreation grundar sig på metoder utarbetade i Stockholms stads rapport ”Sociotophandboken – planering av det offentliga rummet med stockholmarna och sociotopkartan”. Ekologigruppen AB har sedan kompletterat metoden med ytterligare funktioner.

De funktioner som karteras är:

- Lekplatslek - barns lek på lekplats
- Löpträning - iordningställt och belyst motionsspår
- Naturlek - barns möjlighet till lek i natur
- Odling - odla i koloniträdgårdar eller odlingslotter
- Parklek - bemannad lekplats
- Picknick - samvaro i mindre sällskap, ofta i samband med solbad
- Promenader - flanerande, strövande, hundrastning, jogging, motionscykling och inlines
- Vandring - Mer omfattande och strapatsrik än promenad, utövas på helger och lov



- Ridning - rida och att titta på hästar
- Ro - avkoppling och upplevelsen av avskildhet och tystnad
- Skate - skateåkning i ramp eller på mark
- Skidor - åka skidor på längden
- Skridsko - åka skridskor
- Sitta i solen - en plats att sitta i solen
- Torghandel - livlig torghandel
- Uteservering - café eller kiosk med uteservering
- Utsikt - överblick över landskapet samt känslan av rymd
- Backåkning - Åka pulka eller skidor i backe
- Bad - badupplevelser och vattenlek
- Blomprakt - rik blomning och trädgårdsodling
- Bollspel - bollspel och bollek
- Båtliv - aktivt båt- och kajliv
- Djurhållning - aktivt lantbruk, 4H och djur i parklek
- Evenemang - plats för teater- musik- och motionsevenemang eller festivaler
- Folkliv - viktig mötesplats, ofta många människor och myllrande folkliv
- Golf - långgolf, kompaktgolf, bangolf och discgolf
- Grön oas - rum med grönskande golv och väggar

*Ekologigruppens komplettering av rekreativa värden*

- Social samvaro - enklare mötesplats av sekundär betydelse
- Naturstudier - natur med intressant växt- eller djurliv
- Plocka svamp och bär - natur med god möjlighet att hitta blåbär, hallon, lingon, svamp