

Kulturhistorisk byggnadsinventering

Östra Mörtnäs
2023



OM RAPPORTEN:

Titel: Kulturmijöutredning Östra Mörnäs, Värmdö kommun, 2023

Version/datum: 2023-02-24

Rapporten bör citeras såhär:

Engberg, A. (2023). Tålighetsanalys detaljplan för Norra Lagnö, Panama och del av Långsunda, Värmdö kommun, 2023. Arkitekt & Projekt.

Foton i rapporten: © Arkitekt & Projekt där inget annat anges.

Omslag: Vykort från Ålstäket taget av Carl Sunnergårdh

OM UPDRAGET:

Utfört av: Arkitekt & Projekt i Värmdö AB (organisationsnummer: 559069-8527)
Adress huvudkontor: Gjutarstigen 2, 134 31 Gustavsberg
Hemsida: www.arkoproj.se
Telefon (växel): 08 - 570 290 00

På uppdrag av: Värmdö kommun (Adress: Skogsbovägen 9-11, 134 81 Gustavsberg)

Beställarens kontaktperson: Louise Robinson, Lisa Hansson & Rasmus Norling

Projektledare: Andreas Engberg (Arkitekt & Projekt)

Sakkunnig kulturvärden (KUL): Kalle Anderberg (Arkitekt & Projekt)

Byggnadsinventering: Kalle Anderberg, Andreas Engberg (Arkitekt & Projekt)

GIS och kartproduktion: Maria Palm (Arkitekt & Projekt)

Kvalitetssäkring: Maria Palm (Arkitekt & Projekt)

Intern projektkod: AOP-22041

Innehållsförteckning

Inledning	3
Inventeringens omfattning och innehåll	3
Kulturhistoriskt värde	4
Bebyggelsekaraktär och landskapsbild - ett gränsland	5
Mörtån ägor	6
Viks gård	6
Värmdö Järnväg	7
Värmdö Villastad	8
Ålstäkets tegelbruk	9
Svenska Torrplåtfabriken	11
Tålighetsanalys - råd vid planläggning	12
Kulturhistorisk bebyggelseinventering och värdering	14
Ålstäket 1:5	14
Ålstäket 7:2	16
Ålstäket 7:25	17
Mörtån 1:54	18
Mörtån 1:531	20
Mörtån 1:533	23
Mörtån 1:656	26
Plats vid Mörtån 1:523 och 1:524	27
Källförteckning	29

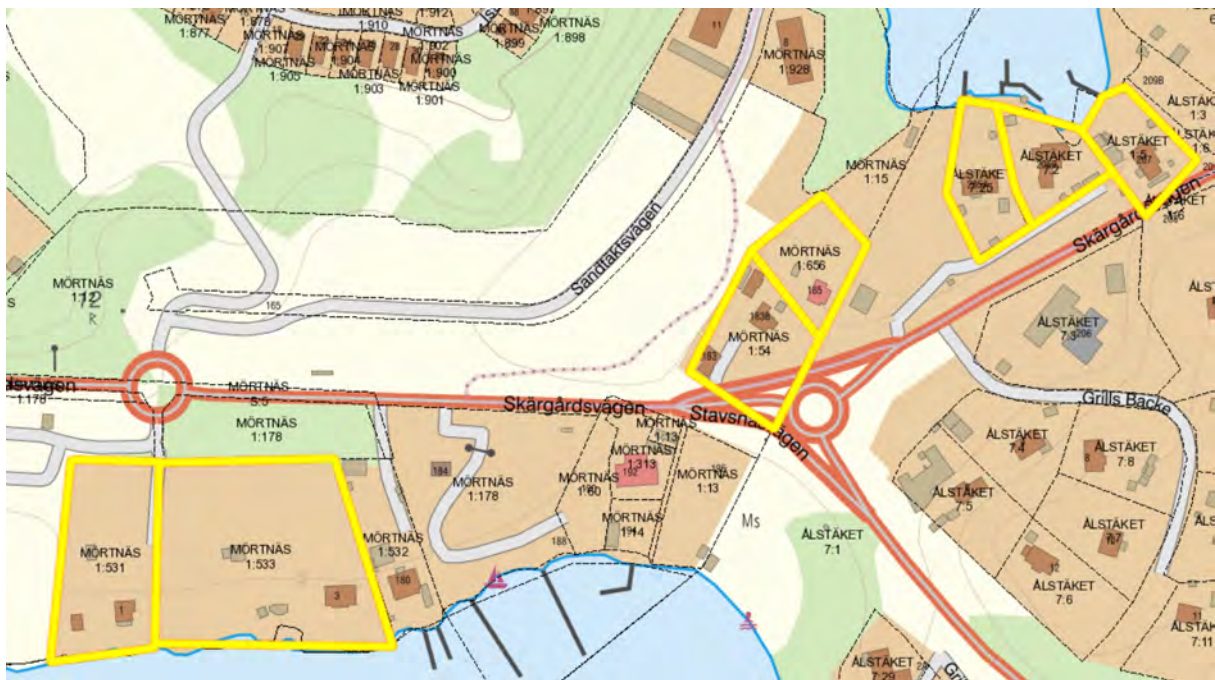
Inledning

Inventering och kulturhistorisk bedömning av åtta fastigheter som omfattas av planarbetet. En ambition har varit att undersöka vilka spår vi kan se och hur vi idag kan avläsa tidigare verksamheter inom området i den nuvarande fysiska miljön.

Genom platsbesök på de aktuella fastigheterna under januari 2023 har en inventering och ett nuläge kunnat dokumenteras. Arkivsökningar samt dialog med ägare och inom kommunen verksamma historiker, antikvarier etc har ytterligare pusselbitar kunnat fogas till en helhet. Inom givna tidsramar har en övergripande bild kunnat tecknas men vi har på intet sätt kunnat gräva till några större djup i arkiven. Vi vill särskilt framhålla värdet av föreningen Gustavsbergs Vänner och deras förtjänstfulla insatser med digitalisering av äldre fotografier, inte minst för att öka tillgängligheten och läsvärdet av föreliggande rapport.

Inventeringens omfattning och innehåll

Inventeringen omfattar huvudsakligen fastigheter inom de områden som berörs av den planerade omdaning av Skärgårdsvägen förbi Grisslinge och Ålstäket. Vägplanen i sig ingår inte i planområdet men de inventerade fastigheterna berörs av Trafikverkets vägplan. Vid Ålstäket finns industriella lämningar från bland annat Ålstäkets tegelbruk. Där har spår och rester från den tidigare verksamheten observerats och värderats. I tillägg till områden på kartan nedan har även en platsanalys och värdering av infarten till Mörtlös, strax väster om planområdet, genomförts.



Kulturhistoriskt värde

Värderingen utgår från ett värderingssystem som Riksantikvarieämbetet tagit fram (Unnerbäck-modellen). Det kulturhistoriska värdet är en sammanvägning av olika värderingskriterier som delas upp i två grundmotiv, dokumentvärde (historiska egenskaper) och upplevelsevärde (estetiska, upplevelsemässiga och socialt engagerande egenskaper). Exempel på historiska egenskaper är byggnadshistoriskt värde, arkitekturhistoriskt värde, samhällshistoriskt värde, socialhistoriskt värde och teknikhistoriskt värde. Exempel på estetiska och sociala värden är konstnärligt värde, miljöskapande värde, identitetsvärde, kontinuitetsvärde och symbolvärde. Dessa grundkriterier kan förstärkas av övergripande motiv som exempelvis att byggnaden är i ursprungligt skick (autentisk), representativ för en viss tid eller sällsynt. Hit hör också det pedagogiska värdet/tydligheten.

Värderingen av bebyggelse delas in i en tregradig skala utifrån hur husens kulturhistoriska värde och värderingen redovisas med färgkoder enligt en metod för klassificering av kulturhistoriskt värdefull bebyggelse utarbetad av Stockholms stadsmuseum. Värdekategorierna nedan är anpassade efter Värmdö kommuns förhållanden och överensstämmer därmed inte helt med Stockholms stadsmuseums kulturhistoriska klassificering.

Klassificeringen har gjorts enligt följande:

Klass I, Blå: Byggnaden är av så stort värde att den inte bör utsättas för exteriöra förändringar. Byggnaden omfattas av plan- och bygglagens 8 kapitel 13 § ”särskild värdefulla” och får enligt denna paragraf inte förvanskas.

Förslag till detaljplanebestämmelser: q , r

Klass II, Grön: Byggnaden har så betydande kulturhistoriska värden att den för framtiden bör bevaras och underhållas med stor varsamhet. Med varsamhet menas att i största utsträckning tillvarata husets befintliga kvaliteter och att inte göra större förändringar. Vissa förändringar är möjliga under förutsättning att stor hänsyn tas till byggnadens kulturhistoriska värden och karaktär. Även här är 8 kapitel 13 § tillämplig.

Förslag till detaljplanebestämmelser: k , r

Klass III, Gul: Byggnaden är av positiv betydelse för miljön och kan genomgå förändring om hänsyn tas till byggnadens och omgivningens egenskaper och kvaliteter. Till denna kategori hör byggnader som helt eller delvis förlorat sin kulturhistoriska karaktär men som utgör historiska komplement till miljön, och där framtida förändringar kan innebära att karaktären återställs.

Förslag till detaljplanebestämmelser: k

Utän klassning, Grå: Byggnaden är inventerad men föreslås inte ges några särskilda detaljplanebestämmelser.

Bebyggelsekaraktär och landskapsbild - ett gränsland

De inventerade byggnaderna befinner sig i ett område som på många sätt är att betrakta som ett gränsland. På huvuddelen av de kartorna vi sett och arbetat med delas det aktuella området upp i en östra och en västra del som i sin tur återfinns på olika kartblad.

Det smala näset Ålstäket mellan Torsbyfjärden och Grisslingefjärden utgör den enda landlänken mellan Farstalandet och Värmdölandet. Etymologiskt ger namnet Ålstäket ledtrådar om att här också funnits en passage eller farled på vatten. En farled som vid någon tidpunkt försetts med ett system av pålar, stockar, stakar i ett s.k. "stäk" - för att hindra fri passage.

Vi återfinner här sockengränsen mellan tidigare Gustavsbergs och Värmdö socken liksom gränsen mellan de två fastighetsbildande trakterna Mörtnäs och Ålstäket i Lantmäteriets fastighetsregister.

Landskapet karaktäriseras av den ständigt närvarande sanden, dungar eller grupper av tallar som växer i moränen, en påtaglig öppenhet och känsla av vattenkontakt i flera väderstreck. Spåren av tidigare sand- och grustäkter har på flera ställen skapat dramatiska höjdskillnader.



TV. Bild från Lennart Backmans bildarkiv redovisande vattenhöjden omkring år 200.

TH. Karta från 1774.

Mörtnäs ägor

Den östligaste delen av Mörtnäs gård, som finns omnämnd redan på 1500-talet, utgörs till stora delar av en sandig morän. En naturtillgång som under långa tider varit föremål för stort intresse och som också ska ha lett till många tvister. Redan år 1752 var "Bönderna på Mörtnäs" kallade inför tinget för att ha sålt sand "den dock frälseman själv behöver till sitt med stor kostnad inrättade tegelbruks drivande". Rullstensåsens innehåll är än idag väl synligt på flera platser i området. Landskapet visar tydliga spår av mänsklig påverkan i form grustäkter på såväl södra som norra sidan av Skärgårdsvägen.



Fotografi från Lennart Backmans bildarkiv. Mörtnäs by och Mörtnäs gård på 1890-talet

Viks gård

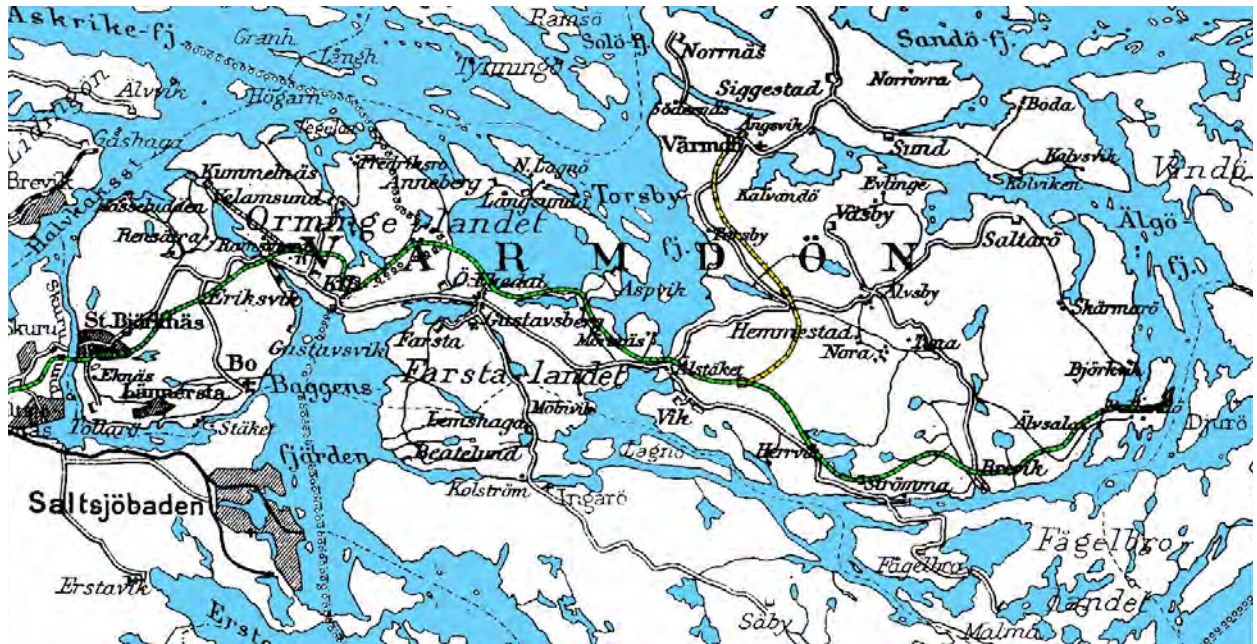
De västra delarna av planområdet har längre bak i tiden varit del av Viks gård som ligger någon kilometer söderut på Värmdö. Vik är bebyggt första gången redan under förhistorisk tid. Gården fick redan i början av 1600-talet status som säteri med en ståndsmässig mangårdsbyggnad. Många olika verksamheter förutom lantbruk har bedrivits på gårdens ägor. Vid 1900-talets början var ägaren till Viks gård, docent Cassel, också drivande i projektet Värmdö Järnväg.



Fotografier på Viks gård från Lennart Backmans bildarkiv. TV, Foto före 1920, TH Foto taget 1935. Elvira Hult o Einar Lindroth på bild.

Värmdö Järnväg

Den första etappen av Värmdöbanan var tänkt att trafikera sträckan Henriksdal - Hemmesta via Skurusundet och Gustavsberg med vidare utbyggnad i två etapper mot Bullandö respektive Värmdö kyrka. Av de stora planerna blev slutligen ingen järnväg men arbeten inleddes på flera platser och spår syns ännu i landskapet. En viktig historiebärare är den alltjämt existerande och imponerande flerfamiljsvillan vid Skärgårdsvägen 211. Villan byggdes ursprungligen som järnvägshotell men kom av förklarliga skäl aldrig att leva upp till det namnet. Husets placering, relativt långt från den planerade stationen, var istället föredömligt nära Kolviks ångbåtsbrygga vilket bidrog till att huset kunde fungera som pensionat fram till 1950-talet.



Karta över Värmdö Järnvägs sträckning från Skurusundet och österut. Efter Ålstäkets station delar sig järnvägen i två grenar.



Fotografier från Lennart Backmans bildarkiv. TV, fotografi 1908 på Grillsberget. TH, Arbetslag vid byggande av järnvägen

Vermdö Villastad

Parallellt med planerna på Värmdöbanan genomförde den driftige docent Cassel på Viks gård också en omfattande försäljning av villatomter på ägorna norr om gården. Planer drogs upp för den nya och välordnade Värmdö villastad. Men utan den planerade järnvägen så uppstod aldrig den efterfrågan på tomtmark man hade hoppats på och området kom istället att utvecklas förhållandevis oplanerat. Under de första decennierna på 1900-talet växte en mer blandad bebyggelse fram bestående av såväl större villor i nationalromantik och jugendstil som mindre och enklare egnahemsvillor.



TV,

Förslag till villa i reklamskrift för Vermdö villastad från 1907 (Ur boken Värmdö kulturhistoria i skärgårdsbygd) TH, Befintlig villa, Mörtnäs 1:656.

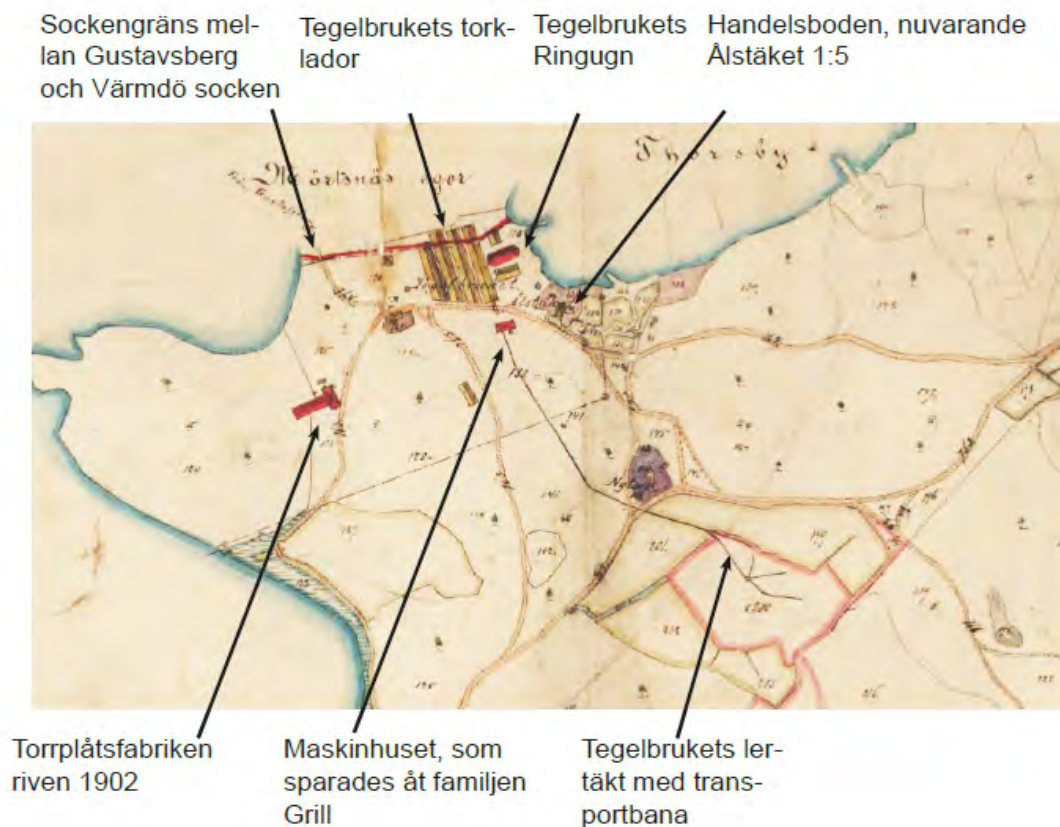
Ålstäkets tegelbruk

Vid Ålstäket anlades i slutet av 1850-talet ett tegelbruk med betydligt större kapacitet än de så kallade gårdstegelbruken som då ännu var relativt vanliga. Leran togs från närbelägna lertag, bland annat i anslutning till nuvarande Viks skola, varifrån leran fraktades på tippvagn på en rallbana ned till fabriksområdet vid Ålstäket.



TV, Målning av Pelle Jonsson, Mörtnäs. (Målar-Pelle). Tegelbruket vid Ålstäket.
TH, Maskinhuset vid Tegelbruket, Ålstäket 29/10 1993.

En karta från 1887 visar en anläggning med fyra stora längor placerade med gavlarna mot Skärgårdsvägen. På motstående gavlar ligger en byggnad med rundade hörn vilken troligen är själva ringugnen där teglet brändes. På platsen för den nuvarande bensinstationen ser man på kartan ett maskinhus från vilket en bana löper österut. Här låg tegelbrukets lertäkt. Intill tegelbruket låg handelsboden, en byggnad som finns kvar än idag.



Produktion var till stora delar manuell men en ångmaskin drev via remdrift en lerblandare i det så kallade Maskinhuset. Tegelslagningen gjordes för hand och teglet flyttades sedan till de stora torkladorna som är väl synliga på den äldre kartan. Efter minst 14 dagar i torklada brändes teglet i brännugnen och fraktades sedan med vidare båt eller pråm. 1899 var bruket fortfarande i drift men lades sedan ned. Nere vid strandkanten finns än idag stora mängder tegelrester och spår av tegelbrukets kajanläggningar.

Höjden i Gustavsberg från 1874 är ett exempel på en byggnad där ålstäkstegel använts lokalt. Till Gustavsberg fraktades däremot teglet med oxar och hästar.



Fotografi från Lennart Backmans bildarkiv. Höjden i Gustavsberg år 1895 med tegel från tegelbruket.

Efter nedläggningen av tegelbruket och påföljande rivningar sparades maskinhuset som senare kom att användas som sommarnöje av familjen Grill från Djursholm.

Den byggnad som finns på bilden ovan är dock sannolikt en senare uppförd villa där maskinhuset tidigare stod. I anslutning till detta hus byggdes omkring 1945 en bilverkstad som utvecklats till den nuvarande bensenmacken. Villan och bilverkstaden revs slutligen för att ge plats för den expanderande bensenmacken. Värmdö Järn & Maskin drev fram till 1993 sin verksamhet i den gamla villan. Som kuriosa kan också nämnas det flertal skålgropsliknande hål i berget som återfinns bakom nuvarande bensenmack och biltvätt. Enligt muntliga uppgifter kommer hålen från provborrningar med olika borrar under Värmdö Järn & Maskins verksamhetsperiod.

Svenska Torrplåtfabriken

Även andra aktörer än Viks gård var aktiva i trakterna kring Ålstäket. Svenska Torrplåtfabriken vid Ålstäket (Grills udde) startade sin verksamhet år 1896 men upphörde redan 1898 på grund av en övermäktig konkurrens från Tyskland. Fabriksbyggnaden revs redan 1902.



Fotografi från Lennart Backmans bildarkiv. Svenska Torrplåtfabriken vid Ålstäket.

Tålighetsanalys - råd vid planläggning



1. Relativt låg känslighet för förändring (hög tålighet) beträffande bebyggelsen.

Bebyggelsestrukturen medger fortsatt ombyggnad och ny bebyggelse. Karaktären av fristående byggnader bör dock behållas. Ålstäket 1:5 (f d handelsboden) har i sitt nuvarande skick inga synliga kulturhistoriska värden. Troligtvis finns däremot en äldre stomme i huset som bedöms vara värdefull. Huset på den platsen har även ett socialhistoriskt värde i egenskap av den gamla handelsboden. Övrig bebyggelse är från 1900-talet och har ingen koppling till äldre verksamheter i området.

2. Relativt hög känslighet för förändring (relativt låg tålighet) beträffande bebyggelsen.

Äldre topografiska lämningar från tegelbruket. Äldre, delvis välbevarad bebyggelse. Öppenheten och topografien, inklusive stödmurar, stenfötter och kajkanter representerar viktiga värden på platsen som även kan ha arkeologiskt intresse. På Mörtnässidan är den mäktiga rullstensåsens avslutning väl synlig och avläsbar. Mörtnäs 1:656 bör skyddas och kan med fördel inlemmas i omgivande parkmiljö i såväl privat eller kommunal ägo.

3. Hög känslighet för förändring (låg tålighet).

Området utgör en oväntat välbevarad helhetsmiljö med höga kultur- och naturvärden. Den delvis utgrävda åsen som sedan lång tid är bevuxen med gles tallskog och den äldre vägbanken som genomkorsar fastigheterna. Markarbeten som innebär schaktning ska undvikas på fastigheterna och i hela detta område. Bebyggelsen är välbevarad och utan senare tillägg avseende såväl bostadshus som äldre komplementbyggnader i form av garage och bodar. Tillkommande bebyggelse kan vara acceptabel så länge stor hänsyn visas gentemot topografi, befintlig bebyggelse och bebyggelsestruktur.

4. Relativt låg känslighet för förändring (hög tålighet) avseende platsen som sådan.

Relativt hög känslighet för förändring (låg tålighet) avseende byggnader då i synnerhet Mörtnäs 1:524.

De två vägarna, påfart och avfart från Skärgårdsvägen är en ovanlig trafiklösning som bildar ett tydligt motiv i landskapet som är värt att bevara. Bebyggelsen påminner om folkhemmets småskaliga grannskapscentra där mindre verksamheter ofta samsades med bostäder. Äldre ritningar visar att lokalerna en gång nyttjats av såväl tobaks, el- och sporthandlare. Även idag drivs flera verksamheter i ett av de två husen och platsen mellan dem kan med fördel utvecklas till någon typ av enklare torg eller mötesplats. En minskad biltrafik skulle stärka sambandet mellan husen, tydliggöra platsen och göra den mer inbjudande för vistelse.

Kulturhistorisk bebyggelseinventering och värdering

Ålstäket 1:5 Skärgårdsvägen 207

Byggnadsår:

Byggnaden finns med på 1887 års karta

Historik:

Byggnaden är enligt uppgift en gammal handelsbod. Det är idag svårt att fastställa vilken eller vilka delar av byggnaden som utgör den gamla handelsboden.

1. Huvudbyggnad

Grundläggning svår att se. Byggnaden har fasader av liggande panel. Fönstren är av modern typ. Taket är täckt av tegelimiterande plåt. Skorstenarna är ommurade under senare tid. Tillbyggnader finns mot norr och mot väster.

Kulturhistorisk klassificering:

Grå. Huset är en del av den äldre bebyggelse som fanns kring tegelbruket med det är kraftigt ombyggt. Samtliga ytskikt är nya, den ursprungliga volymen kan i viss mån läsas av men det finns få saker som tyder på att äldre material är bevarat. Bedömningen är att det kulturhistoriska värdet är lågt men att byggnadens fotavtryck har ett bevarandevärde. Detta skulle kunna innebära att en detaljplan reglerar en eventuell ny byggnads form och placering.

Karaktär och detaljer:

Byggnadens ursprungliga form som till viss del är avläsbar. Inga andra karaktärsskapande detaljer finns.



Fotografi från Lennart Backmans bildarkiv.
Handelsboden vid Ålstäket

2. Komplementbyggnad

Beskrivning:

Träbyggnad i 1 ½ plan med sadeltak belagt med tegelimiterande plåt. Fasader med locklistpanel och perspektivfönster av tvåluftstyp. Samtliga ytskikt är nya.

Kulturhistorisk klassificering:

Grå. Byggnaden bedöms inte ha några betydande kulturhistoriska värden.

Karaktär och detaljer:

- Locklistpanel
- Tvåluftsfönster
- Sadeltak



Ålstäket 7:2

Skärgårdsvägen 205B

Byggnadsår:

1944/1990-tal

Historik:

Husets äldsta del består av en timrad sportstuga uppförd 1944. Detta är ett exempel på bebyggelse som uppfördes när den industriella verksamheten på platsen upphörde

Beskrivning:

Den äldsta delen är grundlagd på en gjuten grund med dekorstenar i form av runda s.k. kattskallar. Byggnadsstommen består av liggtimmer med åstak; runda timmerstockar som vilar på de timrade gavelröstena. Fönstren är av tvåluftstyp och varje båge har småspröjsade, blyinfattade rutor. Taket täcks av tegelimiterande plåt. Murad skorsten med lanternin, troligen senare tillkommen. Huset har byggts till i flera omgångar under 1990-talet.

Kulturhistorisk klassificering:

Gul. Detta avser endast den äldsta delen i en våning som är uppförd 1944. De senare tillbyggnaderna har inget kulturhistoriskt eller miljöskapande värde.

Karaktär och detaljer:

- Liggande knuttimmer,
- Blyinfattade fönster
- Murad grund med synliga dekorstenar



Ålstäket 7:25

Skärgårdsvägen 205A

Byggnadsår:

1997

Historik:

Beskrivning:

Liggstimmerhus med sadeltak. Spröjsade fönster och farstukvist i traditionellt utförande.

Takstolskonstruktion av modernt regelvirke vilket syns på taktassarna. Huset är relativt nyligen uppfört.

Kulturhistorisk klassificering:

Grå. Byggnaden har idag inga kulturhistoriska värden men kan ses som ett exempel på en byggnad som infogar sig i den befintliga bebyggelsestrukturen på ett varsamt sätt.

Karaktär och detaljer:

- Synlig timmerstomme
- Veranda/förstukvist med spröjsade fönster och dörr
- Tak av lertegel



Mörtlös 1:54 Skärgårdsvägen 183

Historik:

Fastigheten består av byggnader som sannolikt har haft en koppling till tegelbruket. De är uppförda nästan precis på den gamla sockengränsen.

Övergripande Beskrivning:

På fastigheten finns tre byggnader, två bostadshus och ett garage.

1. Huvudbyggnad

Byggnadsår:

1887

Beskrivning:

Huset är uppfört på en murad stengrund med en kompletterande gjuten grund mot öster och troligen även mot väster.. Den äldre delen av byggnaden och har sannolikt timmerstomme och de två utbyggnaderna mot öster och väster kan ha en modernare stomme. Fasaderna är utvändigt klädda med stående lockpanel. Fönstren är tvåluftsfönster där varje båge är spröjsad i tre rutor. Fönstren är troligen från första halvan av 1900-talet och skulle kunna ha tillkommit i samband med utbyggnaden mot öster. Taket täcks av enkupigt lertegel. På den ursprungliga byggnadskroppen handslaget enkupigt lertegel. Skorstenen är av äldre utförande och är putsad med ett litet krön. Även om tillbyggnader har skett, bevarar huset det mesta av sin äldre karaktär.

Kulturhistorisk klassificering:

Grön. Huvudbyggnaden har ett betydande värde som en av mycket få kvarvarande byggnader av detta slag i området. Vissa tillbyggnader har skett men dessa är varsamt utförda. Huvudbyggnaden speglar platsens äldre bebyggelsemönster.

Karaktär och detaljer:

- Enkupigt handslaget lertegel (på husets äldsta del)
- Stående locklistpanel
- Skorsten med krön
- Spröjsade tvåluftsfönster av äldre utförande



2. Garage

Byggnadsår:

-

Beskrivning:

Intill huvudbyggnaden finns ett garage med träöverbyggnad. Garaget, som delvis är inbyggt i slänten, består av murade väggar med en port på gaveln mot söder. Överbyggnaden är av trä med stående locklistpanel och spröjsade två- och trelufts-fönster. Byggnaden har en prydlighet över sig som tar sig uttryck i de markerade hörnen med små ansatser till kapital, de spröjsade fönstren och vindskivornas utformning. Taket täcks av tvåkupigt lertegel.

Kulturhistorisk klassificering:

Gul. Garaget är en senare tillkommen byggnad men har miljöskapande och arkitektoniska värden. Den är välbevarad och har lokala karaktärsdrag som utförandet på vindskivor och takfot, något som förekommer på andra byggnader i omgivningen.

Karaktär och detaljer:

- Ursprungliga fönster
- Locklistpanel med markerade hörn
- Vindskivornas utförande som har motsvarigheter på andra byggnader
- Tvåkupigt lertegel



3. Komplementbyggnad

Byggnadsår: 1905

Beskrivning:

Nära vägen finns en träbyggnad som består av en volym med en vinkelbyggnad. Fasaderna är klädda med stående panel och fönstren är av nyare typ. Taket täcks av tvåkupigt lertegel.

Kulturhistorisk klassificering:

Grå. Byggnaden vid vägen är förändrad genom ombyggnader

Karaktär och detaljer:

- Tak av tvåkupigt lertegel
- Locklistpanel



Mörtlös 1:531

Svanstenvägen 1

Övergripande beskrivning:

På fastigheten finns ett bostadshus, en komplementbyggnad och ett garage. Byggnaderna ligger utmed den gamla Skärgårdsvägens sträckning.

Historik:

På fastigheten ligger ett före detta skärgårdskonditori som troligen har haft en uteservering. Anläggningen har legat utmed den gamla Skärgårdsvägen vars vägbank ligger intill huset.

1. Huvudbyggnaden

Byggnadsår:
1903

Beskrivning:

Byggnaden består av två vinklade huskroppar och är delvis inbyggd i slänten mot vägbanken. Källarplanet bildar ett sutterängplan mot vattnet där det också finns en glasveranda. Byggnaden har inte undersökts invändigt med verandan i markplan som står i förbindelse med husets källarvåning bedöms höra till den tidigare serveringsverksamheten. Byggnaden har stående locklistpanel. Fönstren, utom i verandan, är tvålufts perspektivfönster. Taket är täckt med tvåkupigt lertegel. I den inre vinkeln mellan byggnadskropparna har en till- eller ombyggnad skett i relativt sen tid.

Kulturhistorisk klassificering:

Grön. Trots förändringar som nyare fönster och mindre tillbyggnader får byggnaden betraktas som värdefull. Byggnadens tidigare funktion som skärgårdskonditori innebär att den har ett betydande socialhistoriskt värde. Kontakten med den gamla vägbanken är värdeskapande och ger såväl byggnad som omgivning starka upplevelsevärden. Tomtens topografi och vägbanken bör skyddas, restriktioner mot schaktning bör införas.



*Fotografi från Lennart Backmans bildarkiv.
"Torbjörn, Gudrun och ? utanför Idas cafe i Grisslinge"*

Karaktär och detaljer:

- Veranda med ursprungliga fönster
- Takfot med profilerade taktassar
- Tak med tvåkupigt lertegel

2. Komplementbyggnad

Byggnadsår:

Ej känt

Beskrivning:

På fastigheten finns även en mycket välbevarad komplementbyggnad. Den är i likhet med huvudbyggnaden inbyggd i slänten och har en gjuten grund med en suterrängvåning. Träöverbyggnaden har fasader med locklistpanel, småspröjsade tvåluftsfönster och tak täckt av tvåkupigt lertegel med en murad skorsten. Byggnaden utmärker sig genom sitt lilla format samtidigt som den har både murad skorsten och veranda. Möjligen är detta en gammal uthyrningsstuga, personalbostad eller ett gästhus.



Kulturhistorisk klassificering:

Grön. Mycket välbevarad byggnad som förmedlar information om fastighetens tidigare användning.

Karaktär och detaljer:

- Veranda
- Ursprungliga fönster
- Tak av tvåkupigt lertegel
- Murad skorsten med krön

3. Garage

Byggnadsår:

Ej känt

Beskrivning:

På vägbankens nivå finns ett garage med ett dass. Detta är byggt i betongsten med putsade ytterväggar. Garageporten är av trä och på sidan finns ett spröjsat tvåluftsfönster. På den bakre gaveln finns fönster med äldre armerat glas. Taket är ett sadeltak täckt med papp. Noterbart är att vindskivor och takfot har liknande utförande som garaget på Mörtnäs 1:54.



Kulturhistorisk klassificering:

Gul. Byggnaden är värdeskapande och är en betydelsefull komponent i bebyggelsen runt den gamla vägbanken.

Karaktär och detaljer:

- Ursprungliga fönster
- Takfoten och vindskivornas utformning
- Papptak

Mörtån 1:533

Svanstenvägen 3

Byggnadsår:

1928

Historik:

Sommarvilla som enligt muntliga uppgifter varit i en och samma släkts ägo sedan byggåret.

Övergripande Beskrivning:

På fastigheten finns ett bostadshus, en sjöbod, en jordkällare och ett garage. Byggnaderna ligger utmed den gamla Skärgårdsvägens sträckning.

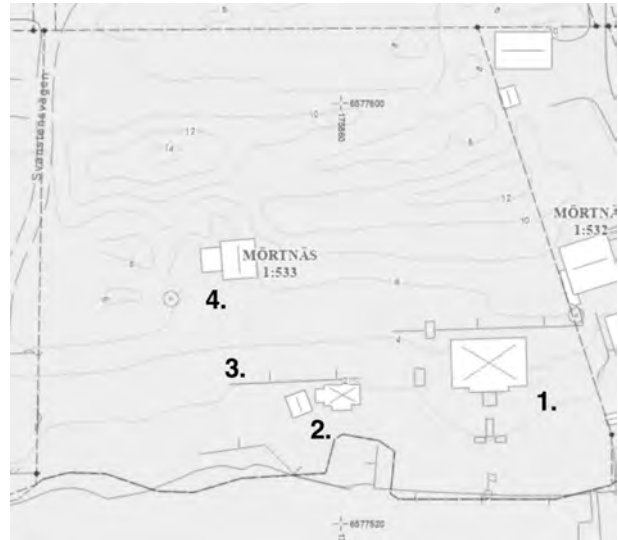
1. Huvudbyggnad

Bostadshuset är placerat i en slänt med källarvåningen delvis inbyggd i slänten. Byggnaden har rektangulär planform och är uppförd i en våning med valmat sadeltak försett med takkupor. Mot vattnet finns en delvis indragen loggia med en utstickande överbyggnad, med kolonner av trä. Grunden är troligen gjuten, med framträdande runda dekorstenar, sk kattskallar. Fasaderna har markerade fot- och takfotsbrädor tillika hörn. I övrigt är fasaderna täckta med fullstora plattor av fibercement.

Loggian som vetter mot vattnet har en klassicerande byggsätt med ett gavelfält som bärs upp av fyra kolonner och en längsgående balk, en arkitrav. Fönstren utgörs av två och trelufts-fönster med småspröjsade rutor. Åtminstone ett fönster är blyinfattat. Fönstren har luckor med jalousier.

Kulturhistorisk klassificering:

Blå. Byggnaden är mycket välbevarad och är ett intressant exempel på en påkostad sommarvilla från 1900-talets första hälft. Den har en tämligen unik karaktär som för tankarna till mer kända villor som Ellen Keys Strand och Carl Larsson-gården. Området som ramas in av talldungen och den delvis uppgrävda sandåsen är något av en tidskapsel. Tomtens topografi och vägbanken bör skyddas, restriktioner mot schaktning bör införas.



Karaktär och detaljer:

- Grund med framträdande dekorstenar
- Fasad av fibercementplattor
- Ursprungliga småspröjsade fönster
- Loggia med klassiskt tempelmotiv
- Tak täckt med tvåkupigt lertegel
- Takkupor

2. Badhytt och dass

Byggnaden är belägen på stranden och är uppförd i stolpverk med ett flackt tegeltäckt tak. På sidorna finns två utskjutande flyglar som även på denna byggnad bildar en liten loggia där ingångarna till badhytterna finns. Fasaderna är klädda med liggande panel på förvandring upptill fönstrens bröstning och därovan med stående panel. Fönstren är liggande småspröjsade bågar, men det östra fönstret har vid något tillfälle bytts mot ett lite större perspektivfönster.



Invid badhytten står ytterligare en mycket liten byggnad som troligen är ett dass. Även detta med tegeltäckt tak.

Kulturhistorisk klassificering:

Blå. Byggnaden är mycket välbevarad och berättar om sin tids vanor och rutiner kring badlivet. Den är en självklar pendang till bostadshuset vilket bidrar till dess värde.

Karaktär och detaljer:

- Fasader med ursprunglig panel på två ledder
- Ursprungliga småspröjsade fönster
- Tak täckt av tvåkupigt lertegel

3. Jordkällare

Jordkällaren har en frontgavel av runda dekorstenar av samma slag som bostadshusets grund. En trädörr till själva jordkällaren sitter indragen från frontgaveln. Valvet kunde inte besökas då dörren var blockerad.

Kulturhistorisk klassificering:

Grön. Jordkällaren är en del i fastighetens trädgårdsanläggning

Karaktär och detaljer:

- Mur med framträdande dekorstenar



4. Garage

Garaget är uppfört på en gjuten grund med en stomme av stolpverk med liggande fasspontpanel. Mot öster finns en liten tillbyggnad som är uppförd på stenplintar. Taket är ett sadeltak som är täckt med tvåkupigt lertegel

Kulturhistorisk klassificering:

Grön. Byggnaden är mycket välbevarad och utgör en viktig komponent i den gamla landsvägsmiljön.

Karaktär och detaljer:

- Ursprungliga småspröjsade fönster
- Liggande fasspontpanel
- Tak täckt av tvåkupigt lertegel



Mörtnäs 1:656
Skärgårdsvägen 185

Byggnadsår:

Historik:

Byggnaden är troligen ett exempel på den bebyggelse som var tänkt att uppföras inom Vermdö Villastad i början av 1900-talet.

Beskrivning:

Huset vilar på en gjuten grund och har fasader med liggande spontad panel. Fönstren är tvålufts-fönster med småspröjsade bågar, flaggfönster och tvålufts-fönster. På övervåningen mot väster finns ett fönsterparti med tre lufter. Mot öster finns ett burspråk. Taket är täckt med tvåkupigt lertegel. Taket har stora utsprång över gavlar och vid takfot. Huset skulle kunna vara uppfört efter typritningar framtagna för Vermdö Villastad eller i samband med projekteringen av Värmdö Järnväg. Huset har kraftigt förvanskats av senare tillbyggnader men huvuddragen är tydligt avläsbara och karaktären skulle kunna återställas.



Kulturhistorisk klassificering:

Grön. Huset har ett miljöskapande värde och har sannolikt en koppling till Vermdö Villastad eller Värmdö Järnväg vilket i sig skulle innebära ett betydande kulturhistoriskt värde. Trots tillbyggnader och ändringar är huset välbevarat och dess grundstruktur fullt avläsbar.

Karaktär och detaljer:

- Byggnadens grundform med karaktären av typritat egnahemshus/villa.
- Delvis ursprungliga fönster
- Ursprunglig fasadpanel
- Tak täckt av tvåkupigt lertegel

Plats vid Mörtån 1:523 och 1:524 Mörtånsvägen 1 och 2

Det östra huset (1:524) är välbevarat i såväl byggnadstekniskt hänseende som sett till innehållet medan det västra huset (1:524) är ombyggt till bostäder men bevarar sin volym.

Platsen:

Platsanalys utförd med stöd av Kevin Lynchs metod "City elements".

1. Stråk

Platsen samspelar med den dominerande Skärgårdsvägen som är ett tydligt stråk med historiska kopplingar. Sannolikt är detta också den gamla järnvägsbanken. Det finns ett tydligt stråk mellan husen och ett nyare stråk i form av gångtunneln under Skärgårdsvägen. (En utmaning är att binda samman stråket under gångtunneln med det som går mellan husen.)

2. Kanter, gränser

Skärgårdsvägen utgör en gräns, samtidigt som det är ett stråk. Strandlinjen nedanför likaså. Husen markerar också en gräns för platsen. Förhållandet mellan den öppna ytan och husens storlek har något harmoniskt över sig.

3. Områden

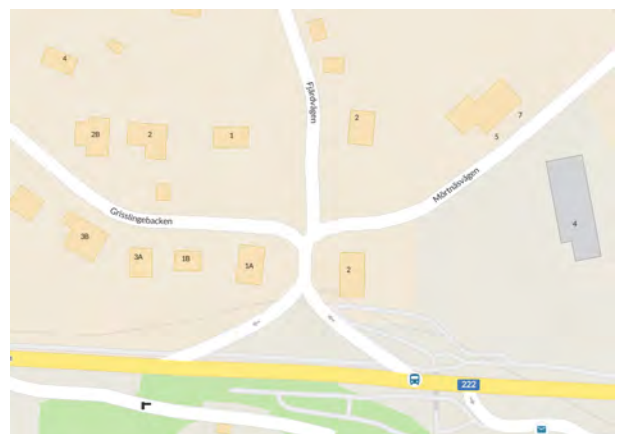
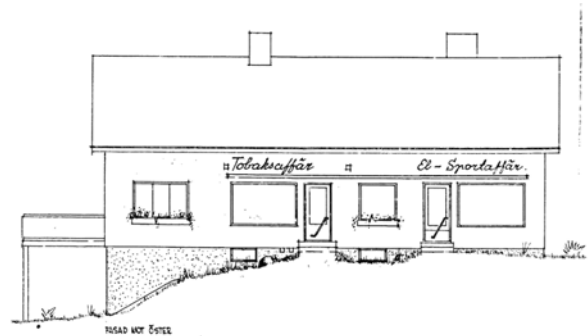
På platsen finns flera delvis överlappande områden där de boendes närmiljö, entréer är de mest privata. Butiker och verksamheter har sina respektive områden med inte minst parkeringar. Gång-, cykel- och biltrafik samsas idag i ett brett stråk i nord-sydlig riktning över stora delar av platsen.

4. Noder, knutpunkter

Platsen mellan husen har stor potential som knutpunkt och har en slags naturlig dragningskraft.

5. Landmärken

De två motställda husen och den ovanliga vägdragningen uppför backen utgör ett landmärke som med sitt höga läge är väl synligt från Skärgårdsvägen.



Imageability:

Kevin Lynch använder begreppet *Imageability* vilket kan förklaras som måttet på den egenskap ett fysiskt objekt har att framkalla en inre bild hos betraktaren. Platser med stor tydlighet men även platser med starka associativa egenskaper har en inneboende förmåga att få betraktaren att känna igen sig och känna sig "som hemma".

Platsen mellan husen på Mörtnäsvägen 1 och 2 har en stark *Imageability* med sin dragningskraft och framförallt det östra husets inbjudande förgårdsmark. För den som kommer gående upp från gångtunneln är denna plats vara betydelsefull för hur man orienterar sig i närområdet.

Kulturhistorisk klassificering:

Platsen har ett visst kulturhistoriskt värde som kan stärkas av en minskad trafikbelastning. Platsens tydlighet med tydliga riktningar är något som kan och bör användas vid en kommande omgestaltning av platsen. Ta till vara på platsens potential som en social plats som också möjliggör spontana möten.

Det är värdefullt om gångtunneln och anslutande ramp kan ta upp riktningar i nuvarande trafiklösning för biltrafik så att det tydliga motivet i landskapet kan bevaras.

Källförteckning

Litteratur:

John Tjerneld: "Värmdö järnvägs historia, framställd med ledning av järnvägsbolagets handlingar", PA Norstedt & söner, 1910.

Nils Ädelgren: "Om elektrisk spårväg till Värmdön och Värmdö järnvägsaktiebolag" i Värmdö skeppslags fornminnesförenings årsskrift 1955–56.

Cecilia Hammarlund-Larsson: "Nacka kommun. Kulturhistoriska miljöer", Nacka kommun mfl, 1987.

Rolf Källman: "Skärgårdsbygd. Kulturhistoriska miljöer i Värmdö kommun", Stiftelsen Stockholms läns museum och Värmdö kommun, 1991.

Författare: Nils Engström "Mörtnäs från femtonhundratalet"
https://mortnas.se/wp-content/uploads/2019/03/mortnas_1500tal.pdf

Bilder:

Historiska bilder från Värmdö är hämtade från Lennart Backmans bildarkiv som tillhandahålls av Gustavsbergs vänner. Ett sökbart register finns på följande länk:
<https://www.gustavsbergaren.se/bildarkiv/lennart-backmans-bildarkiv/register-till-lennart-backmans-bildarkiv/>

Historiska kartor från Lantmäteriet, lantmateriet.se