

VÄSTRA ÄLVSALA GÅRD

Kulturhistorisk beskrivning och värdering inför planläggning



Upprättad av Saara Gröhn
Granskad av Susanna Eschricht
Slutversion. 2018-10-11

SWECO 

INLEDNING

Sweco Architects, Studio Kulturmiljö, har fått i uppdrag av Värmdö kommun att utföra en kulturhistorisk värdering och karaktärisering av Västra Älvsala gård. Rapporten utgör ett underlag för framtagande av detaljplan och formulering av planbestämmelser i syfte att tillvarata kulturhistoriska värden.

Den kulturhistoriska värderingen tillämpar värderingsmodellen enligt Riksantikvarieämbetets *Kulturhistorisk värdering och urval*, den s.k. *Plattformen*. Värdekategorier som används i denna rapport är måttligt, visst eller högt kulturhistoriskt värde med en beskrivning av byggnadens karaktärgivande detaljer. Bedömningen baseras på *vilket sätt och i vilken grad* byggnaden kan ge möjlighet att utvinna kunskaper om dess kulturhistoriska sammanhang. Enkelt uttryckt; ju bättre en företeelse bidrar till möjligheterna att utvinna och kommunicera en bredd av kulturhistorisk kunskap – desto högre är dess kulturhistoriska värde.

Uppdraget har utförts av kulturgeograf och antikvarie Susanna Eschricht och bebyggelseantikvarien Saara Gröhn. Uppdraget har omfattat ett platsbesök samt en rapport med översiktlig beskrivning av bebyggelsen inom gården. Utredningen omfattar huvudfastigheten, Västra Älvsala 1:2 och ytterligare tre fastigheter, av vilka har ingått, alternativt har en koppling till gårdsmiljön.

SAMMANFATTNING

Av bebyggelse inom Älvsala gård är det främst mangårdsbyggnaden och orangeriet som bedöms ha ett högt kulturhistoriskt värde. Flera byggnader bedöms ha ett visst kulturhistoriskt värde på grund av deras historiska eller utformningsmässiga koppling till gården. Vissa byggnader bedöms ha ett måttligt eller lågt kulturhistoriskt värde. Dessa finns med i rapporten då de ingår i gårdsmiljön.

I kommande planläggning bedöms i första hand huvudbyggnaden, orangeriet och byggnaden på fastighet 1:255 vara aktuella för eventuella skydds- och varsamhetsbestämmelser. För att säkerställa hela miljöns karaktär och bevarande behöver minsta fastighetsstorlek, byggrätt, begränsning av markens utnyttjande och utformningsbestämmelser ses över för fastigheterna. Vid eventuell ny användning av gårdens före detta ekonomibygnader på fastighet 1: 234 behöver byggrätt och utformning ses över.

INNEHÅLL

Kort historik om gården	3
Västra Älvsala 1:2	4
Område 1. Västra Älvsala 1:234, 1:7, 1:231, 1:233, 1:232.....	15
Område 2. Västra Älvsala 1:255	18
Område 3. Västra Älvsala 1: 254	19
Historiska kartor över Västra Älvsala gård	21

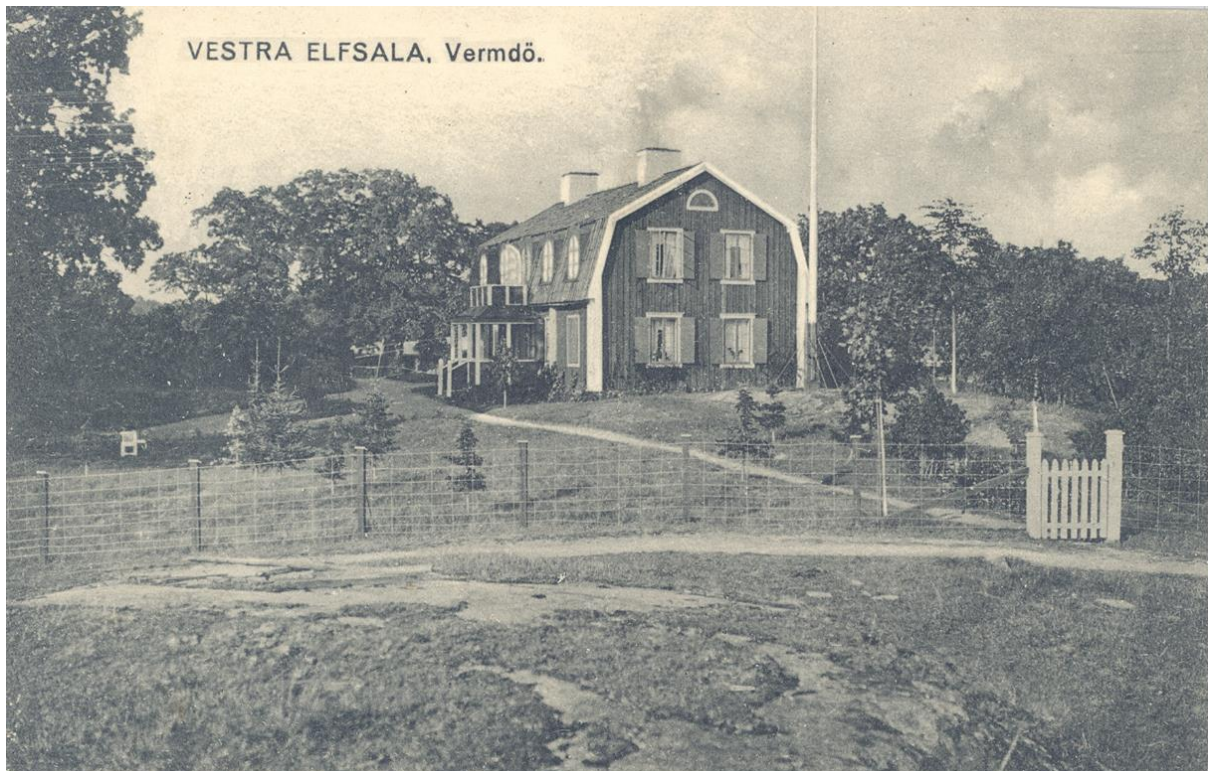


Västra Älvsala gård med omgivande fastigheter markerade med röd streckad linje och byggnadsnumrering som används i denna rapport. Kartan är från Bebyggelseregistret, RAÄ.

KORT HISTORIK OM GÅRDEN

Västra Älvsala kallades under 1500- och 1600-talet för Nedre Älvsala. Gården ägdes från mitten av 1600-talet av släkten de la Gardie och på 1700-talet av den Flemiska ätten. 1719 brändes gården ned vid rysshärjningarna. Den nuvarande mangårdsbyggnaden är uppförd på 1700-talet och tillhör områdets äldsta byggnad. 1917 förvärvades gården av Per Östberg som lät bygga på- och till mangårdsbyggnaden.

Väster om gårdstunet finns gårdens före detta odlingsmarker. Fram till gården leder en dubbelsidig lindallé. På andra sidan allén ligger gårdens ekonomibyggnader och arrendebostad. Arrendebostaden är uppförd 1912 och övriga ekonomibyggnader omkring 1915. På 1960-talet startade en skumgummifabrik på platsen och de före detta ekonomibyggnaderna byggdes om och till.



Västra Älvsala gårds mangårdsbyggnad. Källa <http://alvsala.se/historia/vastra-alsala-gard/>, hämtad 2018-10-04.

VÄSTRA ÄLVSALA 1:2

1. Mangårdsbyggnad

Mangårdsbyggnaden är enligt uppgift uppförd på 1700-talet och till- och påbyggd under 1900-talets första hälft. Byggnaden har en stomme av liggtimmer, i en avlång rektangulär planform i en och en halv våning med brutet sadeltak, mansardtak.



Huvudbyggnadens entréfasad.

Kulturhistoriskt värde

Mangårdsbyggnaden, uppförd på 1700-talet är områdets äldsta byggnad. Byggnadens utseende idag härstammar från om- och tillbyggnader under 1900-talets första hälft, men byggnaden har kvar karaktären av en mangårdsbyggnad med mansardtak som blev vanligt under 1700-talets senare hälft, och återigen under nationalromantiken i början av 1900-talet. Byggnaden har även byggts till på 1990-talet. Hela gårdsmiljön inklusive allén har en ålderdomlig karaktär och därmed stora miljöskapande värden. Huvudbyggnadens ålder, tydlig i exteriören med väl behållna material och detaljer gör att byggnaden har ett mycket högt kulturhistoriskt värde.

Karaktär och bevarandevärda detaljer

- Byggnadens avlånga rektangulära planform och volym i en och en halv våning
- Byggnadens placering i foden av lindallén
- Fasadmaterial av vitmålad locklistpanel av trä
- Inbrädade knutar som redovisar byggnadens timmerstomme. Knutbrädorna efterliknar pilastrar med en bredare bas och profilerad listverk
- Stora tvåluftsfönster av trä med spröjsade utåtgående bågar

- Enkla vitmålade fönsteromfattningar och fönsterluckor i nedre våningen
- Mansardtak täckt med rött enkupigt lertegel
- Dominerande stickbågiga vindskupor med rundbågiga fönster i den s.k. "mansardvåningen"
- Uteplatsen på byggnadens östra sida omgärdad av en låg putsad, tegeltäckt mur samt en rundad trappa belagd med kalksten



Foto t.v.: Gårdsfasad, foto t.h.: norra gaveln.



Foto t.v.: Södra gaveln, foto t.h.: spröjsade fönster med dekorativa fönsterluckor och fönsteröverstycken.

2. Orangeri

Nedanför mangårdsbyggnaden ligger det långsmala orangeriet i nordsydlig riktning. Byggnadens södra del består av orangeriet som är hopbyggd med norra delens kvadratiska ateljébyggnad. Norr om byggnaden finns bärbuskar och i sydväst slingar en liten bäck med en träbro i byggnadens södra del.



Orangeriets södra gavel.

Kulturhistoriskt värde

Orangeriet vittnar om gårdens olika byggnader under herrgårdsepoken. Byggnadens exteriör har troligen genomgått endast mindre ändringar (tak) och är därför välbevarad från byggnadstiden, varför byggnaden har ett högt kulturhistoriskt värde.

Karaktär och bevarandevärda detaljer

- Rektangulär avlång byggnad i en våning
- Svartmålad, putsad grund
- Fyrkantig entrétrappa till orangeriet i betong målad i sockelkulör
- Putsade vitavfärgade fasader med en glasad sydgavel
- Flackt sadeltak (orangeridelen täckt med korrugerad genomskinlig plast, ateljédelen täckt med rött lertegel)
- Brunmålad plåtdörr med glasad överdel
- Norra delen har spröjsade smårutiga träfönster målat i gult likt övriga fönster på gården samt svartmålade dörrluckor



Foto t.v.: Orangeriets södra och östra fasad, foto t.h.: ateljébyggnads östra fasad.



Foto t.v.: Ateljébyggnadens norra gavel, foto t.h.: Orangeriet med ateljébyggnad i förgrunden sett från nordväst.

3. Uthus

Längs fastighetens nordvästra gräns ligger ett litet rektangulärt uthus som idag används som ett höns hus.



Uthusets södra fasad.

Kulturhistoriskt värde

Byggnaden har ett visst kulturhistoriskt värde, som en ingående byggnad i den ursprungliga gårdsmiljön och med snickeridetaljer som återfinns hos huvudbyggnaden.

Karaktär och bevarandevärda detaljer

- Vitmålad liggande fasspontpanel
- Pulpettak täckt med pannplåt
- Gulmålade fönstersnickerier
- Dekorativa svartmålade dörrar klädda med stående träpanel, ålderdomliga beslag och dekorativa dörröverstycken



Foto t.v.: Uthuset sett från nordsväst, foto t.h.: södra fasaden med svartmålade dörrar och dekorativa dörröverstycken.

4. Garage

Längs fastigheten norra del ligger en avlång garagebyggnad. Byggnadens garagedel har putsade fasader och omfattar tre garage i byggnadens östra del. I byggnadens västra del finns en gästlägenhet/rum med fasader klädda med träpanel.



Garagebyggnadens södra fasad.

Kulturhistoriskt värde

Byggnaden har ett måttligt kulturhistoriskt värde, som en ingående byggnad i den ursprungliga gårdsmiljön. Byggnaden bidrar till förståelsen av gårdens funktion under senare delen av 1900-talet efter bilismens inträde.

Karaktär och bevarandevärda detaljer

- Enkel rektangulär byggnad i en våning
- Naturstensgrund
- Fasader av vitmålad locklistpanel i byggnadens västra bostadsdel och murade, putsade och vitavfärgade fasader i byggnadens östra garagedel
- Garageportar och entrédörr med diagonalställd, brunmålad träpanel
- Sadeltak täckt med enkupigt rött lertegel

5. Jordkällare

Nordväst om mangårdsbyggnaden ligger en jordkällare i huggen sten och grästak.



Jordkällaren sett från sydväst.

Kulturhistoriskt värde

Jordkällaren har ett visst kulturhistoriskt värde, främst i form av ett miljöskapande värde och som minner om gårdens äldre historia.

6. Lusthus

På en bergsknalle ovanför en strandslutning ligger ett åttkantigt lusthus inbäddad i en lummig syrenberså.



Lusthuset sett från nordväst.

Kulturhistoriskt värde

Byggnaden har ett visst/måttligt kulturhistoriskt värde, som en ingående byggnad i den ursprungliga gårdsmiljön.

Karaktär och bevarandevärda detaljer

- Smäcker volym med en åttkantig planform och tälttak
- Svartmålad sockel i trä
- Vitmålade väggar och fönstersnickerier
- Stora fönster och glasad fönsterdörr med smäckra spröjs som delar glaset i små
- Taktäckning av svartmålad(/belagd) plåt i bandtäckning samt en åttkantig lanternin med spira på taket

9 Gästhus/Stuga

Vid fastighetens södra del ligger tre stycken gästhus nära stranden, varav ett har kvar en ålderdomlig utformning. Samtliga hus är enkla, små, rektangulära envåningsbyggnader.



Ett av gästhusen som har ett välbevarat ålderdomligt utseende (byggnad nr 9 i karta på s.2).

Kulturhistoriskt värde

Byggnad nr 9, en äldre stuga/gäststuga, har ett visst kulturhistoriskt värde som en ingående byggnad i den ursprungliga gårdsmiljön. Byggnader nr 7 och nr 8 bedöms inte ha ett kulturhistoriskt värde

Karaktär och bevarandevärda detaljer

- Liten volym med rektangulär plan i en våning
- Fasader av vitmålade locklistpanel i trä
- Sadeltak täckta med rött lertegel
- Spröjsade gulmålade fönster
- Utkragad skorsten



Byggnad 9 sett från väst med lusthuset i bakgrunden.

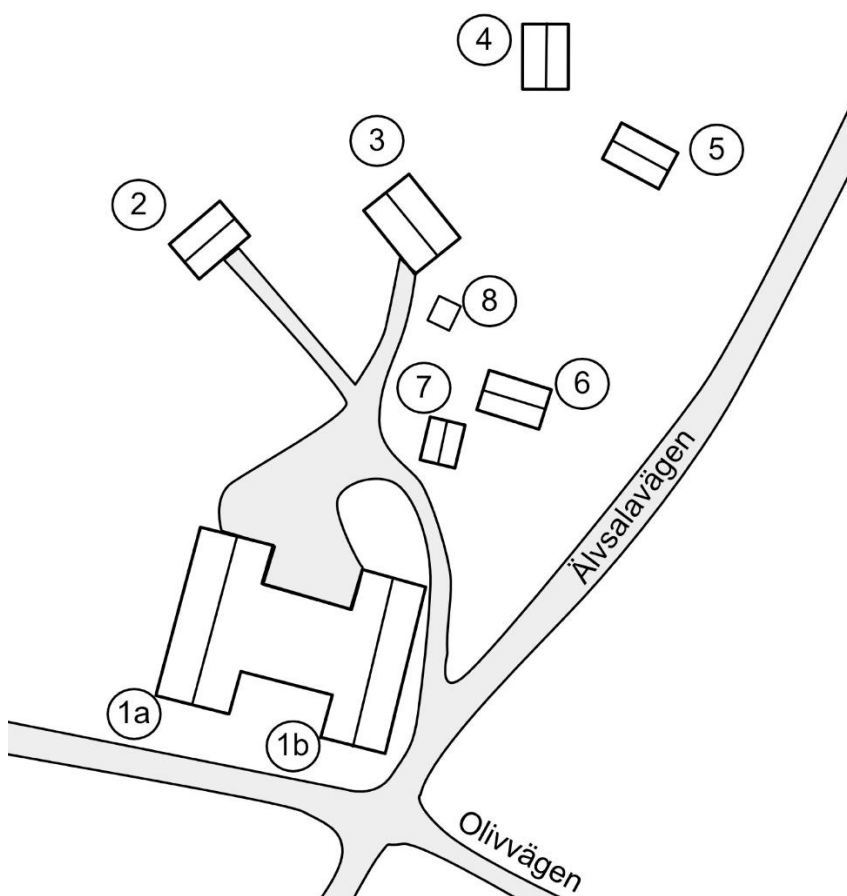


Foto t.v.: Byggnad 7 och 8 sett från norr. Foto t.h.: Samtliga gästhus sett från väst, byggnad nr 9 t.h. i bilden.

OMRÅDE 1. VÄSTRA ÄLVSALA 1:234, 1:7, 1:231, 1:233, 1:232

Ladugård, ekonomibyggnader och arrendatorsbostad

Väster om lindallén som leder till Västra Älvsala gård finns den gamla ladugården och logen som numera är hopbyggda och ombyggda till bostadshus. Norr om ladugården finns fyra fastigheter med bostadshus som också haft koppling till Västra Älvsala gård, den västligaste av fastigheterna är den f.d. arrendatorsbostaden från 1912. Ladugården och logen anges vara byggda 1915 resp. 1918 (<http://alvsala.se/historia/vastra-alsala-gard/>, hämtad 2018-10-04). Ladugården och ladan byggdes på 1960-talet om till en skumgummifabrik och har förlorat sina ursprungliga karaktärer vid de sentida ombyggnaderna. Även de övriga byggnaderna har genomgått ombyggnader i olika grader.



Förteckning över de olika byggnaderna under skumgummifabrikens tid: 1a. Kontor samt syavdelning (f.d. lada för tröskverk och hö), 1b. Lager med lastkaj (f.d. lagård), 2. Förvaltarbostad (f.d. arrendatorsbostad), 3. Huvudkontor; här inreddes även en bastu (f.d. sädesmagasin), 4. Denna byggnad användes ej (f.d. förråd och vedbod), 5. Bostad för produktionschef Börje Persson (f.d. personalbostad), 6. Bostad för produktionsledare (f.d. visthusbodens övervåning), 7. Denna byggnad användes ej (f.d. brygghus och mangelbod), 8. Pumphus, försörjde hela Västra Älvsala gård. (Källa: <http://alvsala.se/historia/fabriken-2/>, hämtad 2018-10-04)

Kulturhistoriskt värde

Området har en sammanhållen och ålderdomlig karaktär som utgörs av fasader klädda med rödmålad locklistpanel i trä, röda tegeltak och vita fönstersnickerier. Områdets karaktär och funktion och koppling till Älvsala gård är en viktig del av helhetsmiljön samt att byggnaderna berättar om Älvsalas äldre historia innan sommarstugeepoken. På grund av sentida förändringar av byggnaderna, bedöms dock det kulturhistoriska värdet vara måttligt, men byggnadernas volym och rödmålade fasader har ett värde för helhetsmiljön.

Ängen, den f.d. åkern mellan ekonomibyggnader och mangårdsbyggnaden fungerar som en avskiljande zon. I det historiska kartmaterialet går det att se att detta förhållande har sett likadant ut sedan 1700-talet. För fortsatt läsbarhet och som en del i det kulturlandskapet kring Älvsala gård, är det viktigt att den före detta odlingsmarken hålls öppen och att den hävdas.

Karaktär och bevarandevärda detaljer

- Fasader av rödmålad locklistpanel av trä
- Vita fönstersnickerier och -omfattningar
- Sadeltak täckt med rött lertegel
- Bostadshus i en- eller två våningar med rektangulär planform med separata ekonomibyggnader inom fastigheten



Foto t.v.: Byggnad 10, den f.d. logen sedd från väst. Foto t.h.: Byggnad 10 med hoppbyggnaden med ladugården sedd från gården (norr)



Foto t.v.: Byggnad 10, den f.d. ladugården. Foto t.h. den f.d. arrendatorsbostaden (byggnad 11 i karta på s.2).



Foto t.v.: Byggnad 12 enligt karta på s. 2. Tidigare låg här ett sädesmagasin och pumphus (se karta på s. 15), men dessa verkar numera vara rivna och ersatta av nybyggnader.
Foto t.h.: Byggnad 15 och 16 enligt karta på s. 2, en f.d. visthusbod och brygghus/mangelbod.



Byggnad nr 13 och 14 enligt karta på s. 2, f.d. personalbostad med förråd och vedbod.

OMRÅDE 2. VÄSTRA ÄLVSALA 1:255

Nordöst om Västra Älvsala gård finns en fastighet, avstyckad från stamfastigheten som är bebyggd med två byggnader. Byggnaderna ligger på en höjd med utsikt mot viken. Fastigheten skiljs åt från mangårdsbyggnaden av högvuxna träd. Huvudbyggnaden är troligen uppförd omkring 1920. I vinkel mot huvudbyggnaden ligger ytterligare ett bostadshus. Båda byggnaderna är i sin utformning karaktäristiska från byggnadstiden och typiska för många av Värmdös skärgårdshemman och som även nyttjats som sommarnöje. Huvudbyggnaden har rödmålad träpanel, vita fönstersnickerierna och knutar. Det brutna sadeltaket är täckt med rött lertegel.

Kulturhistoriskt värde

Byggnaderna har ett visst alternativt högt kulturhistoriskt värde då den ingår i Västra Älvsalas äldre bebyggelsen innan sommarstugeepoken. Byggnaderna är karaktäristiska från byggnadstiden.

Karaktär och bevarandevärda detaljer

- Fasader av rödmålad träpanel
- Vita fönstersnickerier och -omfattningar
- Sadeltak täckt med rött lertegel



Fastigheten Västra Älvsala 1:255 sett från öst.

OMRÅDE 3. VÄSTRA ÄLVSALA 1: 254

Söder om Västra Älvsala gård finns en fastighet bebyggd med tre byggnader på en höjd, sydöst om mangårdsbyggnaden. Byggnaderna ansluter till Västra Älvsala gård med sin utformning och karaktär. Fasaderna är klädda med vit locklistpanel i trä, taken är täckta med rött lertegel och fönstren är småspröjsade och vitmålade.

Kulturhistoriskt värde

Byggnaderna har en sammanhållen ålderdomlig karaktär som ansluter till den övriga bebyggelsen inom Västra Älvsala gård. Därmed bedöms byggnad 19 och 20 ha ett visst kulturhistoriskt värde, främst i form av ett miljöskapande värde som en tidigare del av Västra Älvsala gård.

Karaktär och bevarandevärda detaljer

- Fasader av vitmålade locklistpanel i trä
- Sadel- eller mansardtak täckta med tvåkupigt rött lertegel
- Småspröjsade fönstersnickerier



Byggnad 19 sett från norr med ett växthus t.v. i bilden.

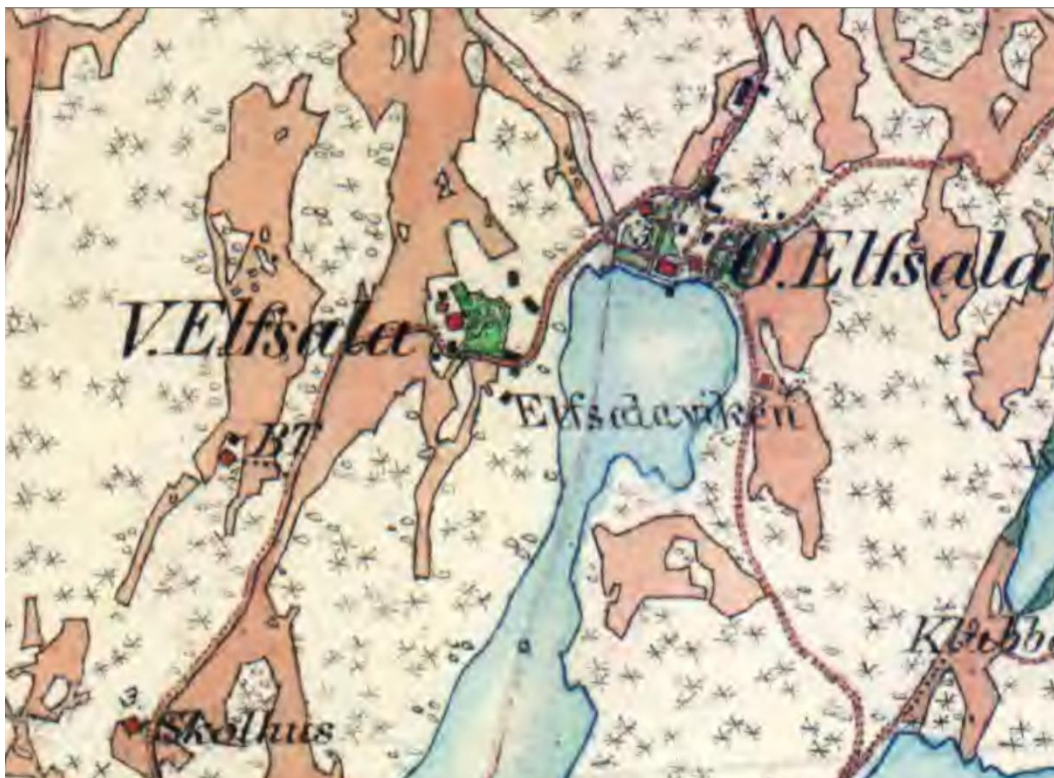


Byggnad 19 sett från nordost med byggnad 20 i bakgrunden.

HISTORISKA KARTOR ÖVER VÄSTRA ÄLVSALA GÅRD



Karta över Östra Älvsala gård. Västra Älvsala gård har avbildats i kartan, troligen saknas ett antal (ekonomi)byggnader inom gården. Arealavmätning, rågångsåtgård, stängselåtgård, 1863, 01-VÅM-164, lantmäteriets historiska kartor, <https://historiskakartor.lantmateriet.se/>, hämtad 2018-10-04.



Häradsekonomiska kartan 1901-06, Fågelbro J112-76-17, lantmäteriets historiska kartor, <https://historiskakartor.lantmateriet.se/>, hämtad 2018-10-04



Ekonomiska kartan 1952, Stavsnäs J113-10J5c54, lantmäteriets historiska kartor, <https://historiskakartor.lantmateriet.se/>, hämtad 2018-10-04

Beställare eWork Group AB (Värmdö kommun)
Uppdrag 11003964 Kulturmiljöutredning Västra Älvsala
Konsult Sweco Architects AB
Upprättad av Saara Gröhn
Granskad av Susanna Eschricht