

Värmdö kommun
134 81 Gustavsberg
[08-570 470 00](tel:08-57047000)
varmdo.kommun@varmdo.se
www.varmdo.se

Datum: 2022-11-08
Projektnummer: 21744

Marianne Haage
Kommunekolog
Avdelningen för strategisk
samhällsplanering

Preliminär naturbedömning för PFO- planområde Återvall Norra

Bakgrund

En detaljplan ska tas fram för det prioriterade förändringsområdet (PFO) Återvall Norra (Figur 1). Då naturmark och värdefulla träd ingår i planområdet har denna preliminära naturbedömning tagits fram för att preliminärt beskriva förutsättningarna på platsen. Dokumentet baseras på ett platsbesök (2022-10-12 och 2022-11-08) och tidigare underlag.



Figur 1. Planområdet för PFO Återvall Norra. Planområdets sydöstra gräns går längs Återvallsbäcken som går från Återvallsträsket till Stora Barnviksviken vid Tranaröfjärden.

Förutsättningar och hänsynsbehov

Planområdet ligger på Ingarö norr om Eknäsvägen (Figur 1). Bebyggelsen utgörs av villor blandat med industri. I området finns också flera ytor med ruderatmark, skogsmark, en del värdefulla träd samt Återvallsbäcken. En förenklad naturvärdesinventering, ej enligt svensk standard, har tidigare gjorts. Värden som konstaterats på mina platsbesök verkar i stor utsträckning dock inte ingå varför rapporten ej kan räknas som tillförlitligt underlag. Preliminärt varierar naturvärdena mellan lågt, visst och påtagligt. Två överskådliga platsbesök har gjorts med undantag för Återvallsbäcken där noggrannare platsbesök gjorts i samband med bygglovsärende under 2022. Nedan beskrivs naturvärdena och påverkansrisk mer.

ESKO

Delar av planområdet är utpekade som ekologiskt särskilt känsligt (hädanefter ESKO) i analyser beställda av kommunen (Ekologigruppen 2021; Figur 2). Särskilt känsliga områden ska enligt Miljöbalken 3 kap. 3§ så långt som möjligt skyddas mot åtgärder som kan skada naturmiljön. Inga av ESKO delarna planeras idag att exploateras i detaljplanen men bygglovsärende finns vid Återvallsbäcken i Vallbo och dragningarna för VA är inte klara.



Figur 2. På kartan syns utpekade ekologiskt särskilt känsliga områden (ESKO) i planområdet med omnejd.

Återvallsbäcken

Återvallsbäcken räknas till kommunens största vattendrag. Den löper längs planområdets sydöstra gräns och är utpekad som ESKO (Figur 2). Den avvattnar Återvallsträsket till Stora Barnviksviken vid Tranaröfjärden men är vid sjön dämmd i enighet med vattendom från 1970-talet. Dämningen gör att bäcken bara är vattenförande om sjön håller tillräckligt höga vattennivåer. Enligt en Länsstyrelsebeställd rapport från Sportfiskarna är Återvallsbäcken i stort behov av biotopvårdande åtgärder i avrinningen från Återvallsträsket, borttagande av kulvertering, mindre dämme och allmän optimering med etablering av kantzoner och nya strömsträckor. Så länge vattendom finns är dock flera av åtgärderna svåra, omöjliga eller verkningslösa. Med hjälp av en naturvårdande skötselplan kanske ändå några förbättringar skulle kunna åstadkommas.

Längs bäcken finns enligt preliminär bedömning samt med stöd av rapporter från Artportalen ett rikt fågelliv. Arter som till exempel gröngöling och mindre hackspett har lämpliga livsmiljöer där och har skådats i närheten. De omgivande jordbruksmarkerna utanför planområdet, Säbyfälten, är en välkänd fågelskådningslokal där många arter rastar, till exempel piplärkor, sparvar, duvor och lärkor. Rovfågel som duvhök förekommer frekvent. Se även under *Skyddade och rödlistade arter samt övriga naturvårdsarter*.

Då Återvallsbäcken på sträckan löper längs jordbruksmark (östra sidan) bedömer jag att vattendraget omfattas av generellt biotopskydd enligt 7 kapitlet 11 § miljöbalken och förordningen (1998:1252) om områdesskydd enligt miljöbalken m.m. i form av ett småvatten och våtmark i jordbruksmark. Inom ett biotopskyddsområde får det inte förekomma verksamheter eller åtgärder som kan skada naturmiljön. Dispensansökan vid risk för påverkan kan sökas från Länsstyrelsen.

Överlag behöver bäcken med omgivande naturmiljö sparas. På vissa platser behövs eventuellt viss naturvårdande skötsel för att gynna värdena. Det gäller särskilt gräsytor som skulle kunna skötas för att blomma mer vilket skulle gynna djurlivet också. Övervakning eller borttagning av invasiva arter (se eget avsnitt) behövs också.

Skogsområden och trädklädda miljöer

I planområdet finns både skogsområden och andra trädklädda miljöer som dungar och ridåer mellan fastigheter eller på parkartad mark. Trädslagen är varierade men tall, gran, björk, asp, hassel och al är bland de vanligare arterna. Trädmiljöerna hyser en del gamla och grova träd men överlag är skogarna medelålders, cirka 70 år. Hällmarken i områdets centrala norra del är dock något äldre. Skogsområdena och trädmiljöerna har utvecklingspotential och flera av dem, men inte alla, skulle liksom skogsbrynen sannolikt gynnas av naturvårdande skötsel.

Flera tallmiljöer förekommer varav en hyser fornlämningar. Det finns även ett barrskogshygge på sandig mark med gott om solbelysta sandblottor (Figur 3). Området bedöms preliminärt hysa värden för bland andra sandlevande pollinatörer och har utvecklingspotential för många rödlistade arter. Det nordligaste centrala påtagliga området i Figur 5 är en tallhällmark (Figur 6) med inslag av asp och lite gran i en fuktigare svacka främst. Det var ganska gott om död ved. Det är bland områdets finare naturmarker men hamnar även den i klassen påtagligt enligt preliminär bedömning. Här finns också värdefull brandpåverkan, både färsk och historisk, vilket gynnar många arter. Söder om hällmarken fanns ett parti granskog.

Al är tillsammans med björk vanlig längs Återvallsbäcken. Där finns gott om död ved och vedlevande svamp förekommer frekvent. Vid norra delen av Återvallsbäcken förekommer igenvuxen åker men då mängden död ved är stor kombinerat med fina hasselbuketter och ett rikt fågelliv finns här värden utöver vad som ofta finns på sådan mark. Förklaringen ligger sannolikt i närheten till bäcken.

Ett antal grova björkar förekommer, främst i anslutning till planerad parkmark.

Ruderatmarker

Det finns flera gräsytor och öppna solbelysta sandiga, grusiga marker och backar i planområdet. En del av dessa har låga naturvärden då de domineras av näringsälskande arter som brännässla medan andra ytor kan vara viktiga födosöksmarker för arter som stare. Sandiga marker med solbelysta sandblottor (Figur 3 se även ovan) är viktiga för sandlevande pollinatörer och många andra insekter samt olika växter och svampar. Dessa bör bevaras och

kan behöva viss skötsel för att inte växa igen på ett negativt sätt. Det finns även soliga backar i industriområdena som kan vara viktiga för dessa arter, plantering av ängsfröer (utan gräsfrön) skulle på ett lätt sätt kunna tillföra värden. Ytor med låga värden kan med fördel skötas med slätter och sådd av inhemska blom/ängsfrön för att på sikt bli mer ängsliknande och blommande, till exempel vid Återvallsbäcken.



Foto: Marianne Haage

Figur 3. Det som idag är ett hygge på förra barrskogsmark har sandiga miljöer och skulle med rätt skötsel kunna bli en fin solbelyst gles tallskog där sandens värden får en huvudroll för att gynna sandlevande pollinatörer och många andra arter. Området kan även vara viktigt för fågeln nattsjärva.

Skyddade och rödlistade arter samt övriga naturvårdsarter

För att få en bild över naturvårdsarter som kan finnas i planområdet gjordes utöver platsbesöket en sökning i artportalen.se. Artportalen är en hemsida som drivs av Sveriges lantbruksuniversitet för inrapportering av artfynd. Tillgängliga data är obalanserade men kan ge en fingervisning om ett områdes artförekomst. Genom att studera vad som rapporterats in på fastigheten och i liknande miljöer i närområdet kan risker för negativ påverkan på skyddade, rödlistade och andra naturvårdsarter uppskattas. Det är ett viktigt komplement till fältbesök då dessa vanligen bara sker under kortare tid och under en årstid vilket begränsar vilka arter som kan inventeras. I och i nära anslutning till planområdet visade sökningarna på Artportalen på många fynd av fåglar men inga andra arter. Alla vilda fåglar är fridlysta men i tabell 1 redovisas fåglar som är rödlistade eller särskilt starkt skyddade i och med att det tagits upp på EU:s fågeldirektivs första bilaga.

Flera av fågelarterna bedöms nyttja miljöerna kring Återvallsbäcken, dungar och buskage och många kan leva i trädgårdsmiljöer. Bland de naturvårdsrelevanta arterna finns mindre flugsnappare, ärtsångare, svartvit flugsnappare, törnskata, mindre hackspett, rödvingetrast, gröngöling, björktrast, buskskvätta, stare, trädlärka, grönfink, kråka och gulspurv. Tornseglare och hussvala kan finnas i området också och eventuellt nyttja byggnader i området. Backsvala häckar bredvid planområdet i sandtaget men tillräckligt branta partier saknas antagligen i planområdet. På det sandiga hygget finns miljöer för nattsjärva som trivs i öppnare varma soliga skogsmiljöer.

För att inte påverka fåglar negativt bör naturområden inklusive Återvallsbäcken sparas och en del värden kan gynnas med naturvårdande skötsel. Träd bör skyddas strategiskt med planbestämmelser. Även buskage bör sparas och trädgårdsmiljöer förbli ett inslag i planområdet genom att inte uppmuntra förtätning liksom ju är normen för PFO-områden. Då det finns svalor som kan häcka i/på byggnader bör utföraren i varje eventuellt rivnings eller renoveringsförfarande kontrollera att fåglar inte påverkas negativt och vid behov kontakta Länsstyrelsen som är tillsynsmyndighet för skyddade arter. Det är sannolikt svårt att styra över med planbestämmelser utan hamnar mer på den enskilde.

Rödlistning och artskydd

Rödlistning innebär inte juridiskt skydd utan visar arternas risk att utrotas. Rödlistade arter bör dock alltid värnas för att bevara den biologiska mångfalden. I juridiska sammanhang kan också hänsyn tas till rödlistningsklass. Påverkan kan räknas som väsentlig ändring av naturmiljön enligt Miljöbalken.

Negativ påverkan på *skyddade arter* enligt artskyddsförordningen kan utlösa skarpa förbud för genomförandet av till exempel en detaljplan. Om negativ påverkan kan ske behövs skyddsåtgärder för att förebygga negativ påverkan och förbud. Dispens kan sökas hos länsstyrelsen men ges restriktivt och i princip aldrig för detaljplaner.

I dagsläget finns inga indikationer på fladdermöss i området men på grund av Återvallsbäcken och då några lite äldre hus finns är det bra att för säkerhets skull ändå vidta några försiktighetsmått. Innan eventuella åtgärder behöver varje utförare noga kontrollera om fladdermöss eller spår av fladdermöss finns. Exempel på utrymmen som kan nyttjas är jordkällare, källare, vind och under takpannor. Kontroll ska göras så att eventuellt förekommande djur inte störs. Alla fladdermöss är fridlysta enligt Artskyddsförordningen och eventuella tecken på att platsen används för reproduktion, vila, etcetera behöver hanteras med Länsstyrelsen som är tillsynsmyndighet för skyddade arter. Det är svårt att hantera frågan med planbestämmelser annat än att tillse att naturmiljön värnas.

Invasiva främmande arter

I området har under platsbesök flera invasiva främmande arter konstaterats. Blomsterlupin växte längs södra delen av Albert Zetterbergs väg. Parkslide växte vid Återvallsbäcken. Utöver det fanns bland annat de förvildade trädgårdsarterna spirea (ej artat till art utan släkte), vintergröna och snöbär som alla kan skada naturmiljön (Figur 4). Grävning och masshantering innebär stor spridningsrisk med allvarliga konsekvenser för naturmiljön särskilt vid Återvallsbäcken

Arterna omfattas inte av förordningen om invasiva främmande arter och EU-förordningen om förebyggande och hantering av introduktion och spridning av invasiva främmande arter men nationellt förbud i Sverige utreds för närvarande för parkslide och blomsterlupin. I dagsläget kan spridning eventuellt räknas som väsentlig ändring av naturmiljön. Det gäller särskilt skyddad natur och ESKO.

Längst upp på Albert Zetterbergs växte även förvildad spirea på östra sidan och vintergröna på västra sidan. De utreds inte för förbud men det är positivt om de tas bort eller åtminstone inte tillåts spridas vidare in i naturområdena.

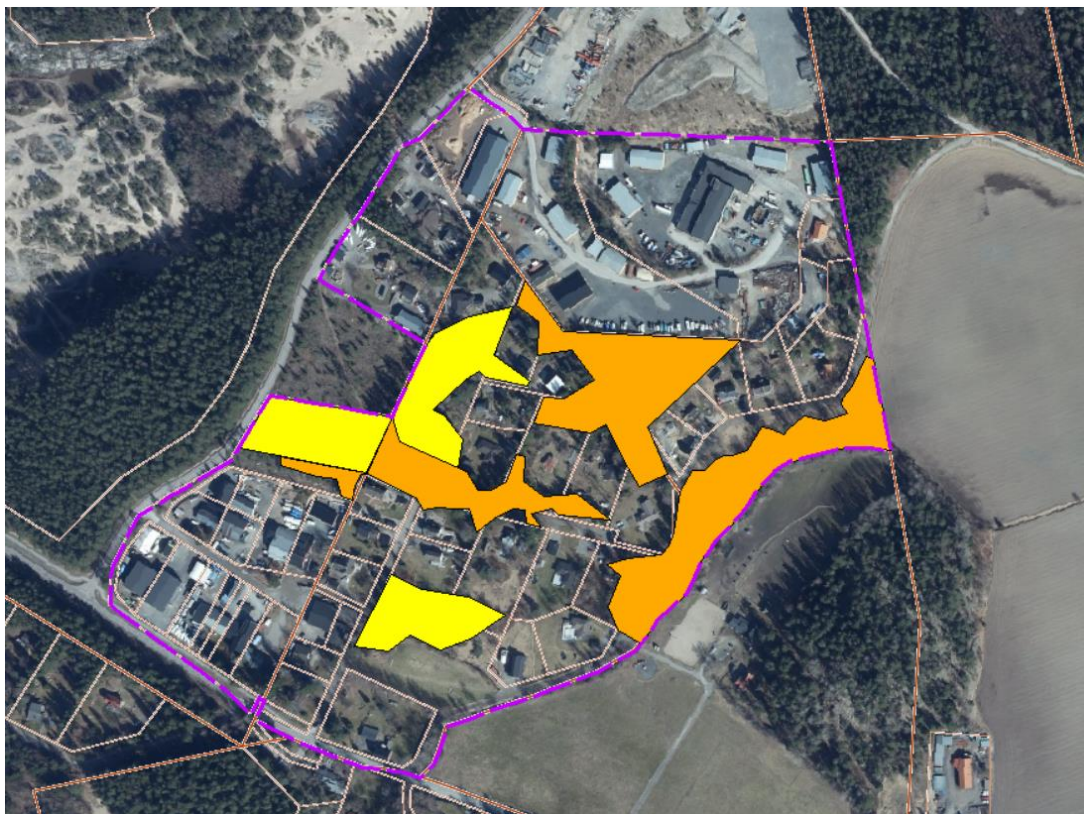
Om bekämpningsåtgärder krävs ska dessa ske enligt Naturvårdsverkets rekommendationer för respektive art. Fel metod kan vara verkningslös eller sprida arten. All form av markbearbetning och liknande sprider arterna och ska undvikas. För parkslide gäller det även cirka sju meter från plantan då rötterna går långt och djupt och mycket små delar kan bilda nya bestånd vegetativt.



Figur 4. De röda markeringarna i kartan markerar kända växtplatser för de invasiva främmande arterna blomsterlupin och parkslide. Orange markering markerar andra förrymda främmande trädgårdsarter som har börjat sprida sig i naturen, till exempel spirea, snöbär och vintergröna. Fler invasiva arter och växtplatser kan förekomma då ingen riktig inventering gjorts utan bara notering i förbigående.

Preliminära naturvårdsobjekt och klassningar

Då den tidigare förenklade naturvärdesinventering inte kan räknas som tillförlitligt underlag görs istället här en uppskattning av platsens naturvärden. Skattningarna är mycket preliminära och grova och inte enligt svensk standard för naturvärdesinventering. Skattningarna bygger främst på biotopens värde eftersom platsbesök bara gjorts i oktober (med undantag för sträckor längs Återvallsbäcken) då de flesta artgrupper inte går att inventera. Ytterligare platsbesök krävs för bättre precision. Den preliminära bedömningen syns i Figur 5.



Figur 5. Preliminära naturvårdsobjekt och klassningar av kommunekologen baserat på ett platsbesök i oktober. De är mycket preliminära och grova och inte enligt svensk standard för naturvärdesinventering. Gult visar visst naturvärde och orange påtagligt naturvärde. Högt och högsta naturvärde bedöms inte finnas.

Påverkan

Området är påverkat av industri och hyser inga höga naturvärden enligt preliminär bedömning men det finns preliminärt påtagliga och vissa naturvärden. Dessutom finns skyddade fåglar rapporterade och enskilda utförare bör vara vaksamma på svalbon i byggnader om de ska rivras eller renoveras. Utöver det bedöms planbestämmelser om skydd av träd och viss prickmark i kombination med normen för PFO-planering att undvika förtätning och bevara områdets karaktär vara fullt tillräckliga för att inte påverka skyddade arter eller naturmiljön negativt. Det är även viktigt med tidig dialog med VA-enheten för eventuell hänsyn i planeringen och anläggningsarbetet vid VA-utbyggnaden.

Tidiga förslag på planbestämmelser

Planbestämmelserna bör främst placeras där *visst* och *påtagligt* naturvärde preliminärt bedöms finnas enligt Figur 5. Enskilda träd på kvartersmark och längs VA-ledningar bör pekas ut i trädinventering, se under *Utredningsbehov*. Möjligen bör vissa övriga ruderatmarker också få prickmark för att gynna biologisk mångfald där, vilket bör stämmas av i projektgruppen.

Förslagen nedan bör stämmas av med Bygg- och miljöavdelningen.

Förslag på egenskapsbestämmelser för allmän plats med enskilt huvudmannaskap

För NATUR:

Naturområde som ska bevaras. Träd får ej fällas annat än om det utgör en säkerhetsrisk, marklov krävs. Död ved ska lämnas för att gynna faunan. Fri utveckling ska eftersträvas men naturvårdande skötselåtgärder i samråd med kommunekolog kan få göras för att tillskapa död ved, motverka negativ igenväxning, gynna brynmiljöer, med mera* (PBL 4 kap 10 §)

*om skötselplan tas fram kan det istället stå enligt skötselplan godkänd av kommunekolog

För PARK:

Hålträd samt alla träd med diameter om 30 cm eller större 1,3 m ovan mark får enbart avverkas om det utgör en säkerhetsrisk. Marklov krävs (PBL 4 kap 10 §)

Förslag på egenskapsbestämmelser för kvartersmark

Yta:

Hålträd samt alla träd med diameter om 40 cm eller större 1,3 m ovan mark får enbart avverkas om det utgör en säkerhetsrisk. Marklov krävs (PBL 4 kap 10 §)

För enskilt träd:

Skyddsvärt träd som ska bevaras. Trädet får endast avverkas om det utgör en säkerhetsrisk. Om trädet fälls bör stammen tas om hand för att gynna fauna inom planområdet. Återplantering bör ske, alltid med inhemska art, samma art i första hand (PBL 4 kap 10 §)

Utredningsbehov

För att tillse att ovan kan genomföras på en tillfredställande nivå behövs utöver denna preliminära bedömning fler underlag. Behoven listas nedan:

- Konsekvensanalys för Återvallsbäcken för att utreda om biotopskydd och naturmiljö kan påverkas. Underlag för VA med mera behöver vara klara först. Kan genomföras av kommunekolog då det är svårt att få tag på lediga konsulter under 2022.
- Komplettering av trädinmätning längs vägar, VA-dragningar och kvartersmark. Lämpligtvis görs denna av kommunekologen tillsammans med kart- och GIS-avdelningen eftersom 1) noggrannheten blir hög med kommunens utrustning medan konsulter brukar ha fel på 10-15 meter i inmätningarna, 2) då det är svårt att få tag på lediga konsulter under 2022 och 3) området är litet och hanterbart tidsmässigt för kommunens egen personal.

- Det är positivt om en skötselplan tas fram för området för att värna och främja naturvärdena samt för en effektiv och trygg hantering av till exempel riskträd och invasiva arter. En skötselplan är även positiv för att snabbare återutveckla naturvärden på det sandiga hygget. Skötselplanen kan slutligen tillse att skyddade arter inte påverkas negativt.
- Kommunen behöver internt, utifrån underlag om natur, dagvatten och eventuellt mera, titta på om vändplanen i norra delen av Albert Zetterbergs väg kan justeras för mindre påverkan på skogsområdet på vägens västra sida.
- Fågelinventering bedöms inte behövas då ornitologer rapporterat flitigt i området sedan 20 år tillbaka vilket gett ett mycket gott underlag i Artportalen. Artskyddsutredningar bedöms inte behövas om förslagen här följs men en tabell som bedömer påverkan på alla fågelarter som rapporterats i området bör tas fram för säkerhets skull. Arbetet kan göras av kommunekologen.

Övrigt

I området finns stigar, fornminnen och park/fotbollsplan. Värdena bör bevakas och skötas i samklang med naturvärdena.



Figur 6. Tallhällmark med brandpåverkan i planområdets norra del. Brandpåverkan är en förutsättning för många arters existens och kan således vara positivt för biologisk mångfald.

Tabell 1. Lista över de arter som har rapporterats in till Artportalen.se i eller omkring planområdet för Återvall Norra som är rödlistade, nationellt fridlysta och/eller signalarter samt fåglar på fågeldirektivets bilaga 1. Notera att alla vilda fåglar är fridlysta och att enbart fåglar som dessutom uppfyller ovanstående är med på listan. Undantag görs för den tidigare rödlistade och ännu regionalt sällsynta fågeln gröngöling som rapporterats in och tas med på grund av de domslut som fallit under 2021 rörande artens skydd. Artportalen är en hemsida som drivs av Sveriges lantbruksuniversitet för inrapportering av artfynd. Tillgängliga data är obalanserade men kan ge en fingervisning om ett områdes artförekomster. Utöver dessa arter har ett stort antal andra arter rapporterats in. Alla arter i listan kommer inte att hittas i naturtypen i planområdet utan är exempelvis förbipasserande. Rödlisteklassernas förkortningar följer här: NT = nära hotad VU = sårbar EN = starkt hotad CR = akut hotad.

Svenskt namn	Latinskt namn	Fågeldirektivet bilaga 1	Nationellt fridlyst	Rödliste- klass	Antal rapport- eringar
Vitkindad gås	<i>Branta leucopsis</i>	Ja	Ja		6
Mindre sångsvan	<i>Cygnus columbianus</i>	Ja	Ja		1
Sångsvan	<i>Cygnus cygnus</i>	Ja	Ja		114
Kricka	<i>Anas crecca</i>			VU	5
Nattskärre	<i>Caprimulgus europaeus</i>	Ja	Ja		2
Tornseglare	<i>Apus apus</i>		Ja	EN	23
Kornknarr	<i>Crex crex</i>	Ja	Ja	NT	2
Trana	<i>Grus grus</i>	Ja	Ja		117
Ljungpipare	<i>Pluvialis apricaria</i>	Ja	Ja		52
Tofsvipa	<i>Vanellus vanellus</i>		Ja	VU	185
Fjällpipare	<i>Charadrius morinellus</i>	Ja	Ja		1
Storspov	<i>Numenius arquata</i>		Ja	EN	1
Brushane	<i>Calidris pugnax</i>	Ja	Ja	VU	6
Dubbelbeckasin	<i>Gallinago media</i>	Ja	Ja	NT	2
Svartsnäppa	<i>Tringa erythropus</i>		Ja	NT	1
Grönben	<i>Tringa glareola</i>	Ja	Ja		1
Skrattmås	<i>Chroicocephalus ridibundus</i>		Ja	NT	25
Dvärgmås	<i>Hydrocoloeus minutus</i>	Ja	Ja		4
Gråtrut	<i>Larus argentatus</i>		Ja	VU	28
Fiskmås	<i>Larus canus</i>		Ja	NT	97
Östersjötrut	<i>Larus fuscus fuscus</i>		Ja	VU	1
Havstrut	<i>Larus marinus</i>		Ja	VU	5
Skräntärna	<i>Hydroprogne caspia</i>	Ja	Ja	NT	1
Fisktärna	<i>Sterna hirundo</i>	Ja	Ja		1
Storlom	<i>Gavia arctica</i>	Ja	Ja		6
Fiskgjuse	<i>Pandion haliaetus</i>	Ja	Ja		10
Bivrak	<i>Pernis apivorus</i>	Ja	Ja		13
Kungsörn	<i>Aquila chrysaetos</i>	Ja	Ja	NT	1
Duvhök	<i>Accipiter gentilis</i>		Ja	NT	43
Brun kärrhök	<i>Circus aeruginosus</i>	Ja	Ja		14
Blå kärrhök	<i>Circus cyaneus</i>	Ja	Ja	NT	11
Röd glada	<i>Milvus milvus</i>	Ja	Ja		1
Havsörn	<i>Haliaeetus albicilla</i>	Ja	Ja	NT	47
Fjällvråk	<i>Buteo lagopus</i>		Ja	NT	26
Jorduggla	<i>Asio flammeus</i>	Ja	Ja		2
Hornuggla	<i>Asio otus</i>		Ja	NT	1
Mindre hackspett	<i>Dryobates minor</i>		Ja	NT	42
Gröngöling	<i>Picus viridis</i>		Ja		53
Spillkråka	<i>Dryocopus martius</i>	Ja	Ja	NT	52
Pilgrimsfalk	<i>Falco peregrinus</i>	Ja	Ja	NT	5
Stenfalk	<i>Falco columbarius</i>	Ja	Ja	NT	4
Törnskata	<i>Lanius collurio</i>	Ja	Ja		38
Kråka	<i>Corvus corone</i>		Ja	NT	266
Entita	<i>Poecile palustris</i>		Ja	NT	2
Tallita	<i>Poecile montanus</i>		Ja	NT	3
Trädlärika	<i>Lullula arborea</i>	Ja	Ja		111
Backsvala	<i>Riparia riparia</i>		Ja	VU	70
Hussvala	<i>Delichon urbicum</i>		Ja	VU	29
Grönsångare	<i>Phylloscopus sibilatrix</i>		Ja	NT	1
Årtsångare	<i>Curruca curruca</i>		Ja	NT	8
Stare	<i>Sturnus vulgaris</i>		Ja	VU	109
Rödvingetrast	<i>Turdus iliacus</i>		Ja	NT	43
Björktrast	<i>Turdus pilaris</i>		Ja	NT	93
Blåhake	<i>Luscinia svecica</i>	Ja	Ja		124
Svartvit flugsnappare	<i>Ficedula hypoleuca</i>		Ja	NT	10
Mindre flugsnappare	<i>Ficedula parva</i>	Ja	Ja		2
Buskskvätta	<i>Saxicola rubetra</i>		Ja	NT	97
Rödstrupig piplärka	<i>Anthus cervinus</i>		Ja	VU	34
Grönfink	<i>Chloris chloris</i>		Ja	EN	193
Vinterhämping	<i>Linaria flavirostris</i>		Ja	VU	5
Lappspärv	<i>Calcarius lapponicus</i>		Ja	VU	31
Ortolanspärv	<i>Emberiza hortulana</i>	Ja	Ja	CR	3
Gulspärv	<i>Emberiza citrinella</i>		Ja	NT	239
Sävsparv	<i>Emberiza schoeniclus</i>		Ja	NT	19
Videsparv	<i>Emberiza rustica</i>		Ja	NT	11