

Grönstrukturplan

Gustavsberg



VÄRMDÖ KOMMUN

ANTAGEN AV KF 26 mars 2014

Grönstrukturplan Gustavsberg 2014, Antagen av KF 26 mars 2014

Medverkande

Anna Enberg, Projektledare

Viveca Jansson, Ekolog

Johanna Vinterhav, Landskapsarkitekt

Underlag för naturkartering är utförd av Viveca Jansson

Ekinventering är utförd av Hans Rydberg, Linnea natur och ekologi

Underlag för kulturmiljö, hälsa, rekreation och ekosystemtjänster är utfört av TEMA landskapsarkitekter AB

Invetering av funktioner har gjorts av Anna Enberg och Johanna Vinterhav

Referensgrupp

Mona Berkevall (VA-enheten)

Arnold Compier (Driftenheten)

Ann Hagström (Plan- och Mexenheten)

Thomas Johansson (Fritid)

Maria Legars (Kultur)

Axel Sirén (Plan- och Mexenheten)

Patrik Stenberg (Driftenheten)

Marie Sundbom (Miljöavdelningen)

Moa Öhman (Kanslienheten)

Fotografier är tagna av Ann Hagström, Johanna Vinterhav, Viveca Jansson, Ingela Martinsson (TEMA), Susanna Eschricht och Anna Enberg.

GRÖNSTRUKTURPLAN GUSTAVSBERG

Värmdö kommun • Skogsbovägen 9-11 • 134 81 Gustavsberg

Telefon: 08-570 470 00 • Fax 08-570 483 05

Hemsida www.varmdo.se

INNEHÅLLSFÖRTECKNING

Inledning	4
Grönstrukturens betydelse	5
Om begreppet grönstruktur	5
Gustavsbergs gröna identitet	5
Analyser	7
- SWOT-analys	7
- Viktiga grönstråk och barriärer (ekologiska samband)	8
- Områden med höga natur- och kulturvärden	9
- Utveckling av grönområden, stråk och entréer	10
Riktlinjer, åtgärder och utveckling	11
Grönt omland	13
Gustavsbergs naturmiljöer	14
Eklandskapet	16
Grönytornas funktioner	17
Skydd av natur och natur i detaljplaner	18
Rekreation	19
Miljö och hälsa	21
Den gröna kulturmiljön och det biologiska kulturarvet	23
Ekosystemtjänster	26
Källor	29
Bilagor	30

INLEDNING

Syfte

Grönstrukturplanen ska definiera Gustavsbergs gröna karaktärer. Den ska definiera viktiga stråk och barriärer inom grönstrukturen. Dessutom ska den visa områden med höga värden inom natur, rekreation och kulturmiljö. Slutligen ska planen fastställa åtgärds- och utvecklingsförslag för att den ska kunna användas i arbetet med grönstrukturens kvalitet, skydd och tillgänglighet inom tätorten.

Mål

I Översiktsplanen för Värmdö kommun finns följande mål för grönstrukturen formulerade:

- Den regionala grönstrukturens värde som spridningskorridor för växter och djur och som rekreativområde för människor ska bibehållas.
- Gröna kilar och värdekärnor ska bibehållas för att öka natur- och rekreativvärden.
- Alla värmdöbor ska ha möjlighet till motion, friluftsliv och kulturupplevelser med god kvalitet och hög tillgänglighet.
- Förskolor och skolor ska ha nära till natur.

I Översiktsplanen finns följande rekommendationer:

- Utveckla tillgången på bad, naturområden och rekreativplatser.
- Kommunen bevarar tätortsnära rekreativområden samt mark king markerade cykel- och vandringsleder.
- Det bör finnas lekplatser/fria ytor i alla bostadsområden
- Strövområden görs tillgängliga genom markeringar av leder och vandringsstigar samt genom

utbyggnad av gång- och cykelvägar

Nationella mål som grönstrukturplanen omfattar:

God bebyggd miljö
Ett rikt växt-och djurliv
Trygga och goda uppväxtvillkor
Ökad fysisk aktivitet

För att nå dessa mål i Gustavsberg samt för att kunna utveckla de lokala gröna stråken och värdekärnorna är grönstrukturplanen ett redskap.

Avgränsning

Grönstrukturplanen omfattar Gustavsberg som tätort så som den är definierad i översiktsplanen. Tätorten breder ut sig ända till Värmdö marknad och Mölnviks handels- och verksamhetsområde (se bilaga 1). Stora betydelsefulla grönområden omger tätorten och dessa behandlas endast översiktligt. Förslag om riktlinjer, åtgärder och utveckling ges för grönstrukturen inom tätorten så som den är definierad i Översiktsplanen.



Metod

Planering av arbetet påbörjades våren 2013. I april 2013 hölls ett öppet möte med medborgare för att samla in deras synpunkter och uppfattning av den gröna miljön i Gustavsberg. Samtidigt skickades enkäter ut till alla förskolor och skolor i Gustavsberg. Enkäten tog reda på var gruppen/klassen går för att besöka natur samt vad man utnyttjar naturen till. Frågan om vad som är bra/dåligt med de platser som besöks ingick också. Under sommaren-hösten 2013 har ett antal inventeringar utförts. I oktober utfördes en workshop med konsulter, referensgrupp och projektmedlemmar. I denna workshop framkom svagheter, styrkor, hot och möjligheter. Där definierades även det gröna karaktär i Gustavsberg och vilka mål och riktlinjer som är viktiga att lyfta fram.

Genomförande

Grönstrukturplanen är ett vägledande styrdokument som ska användas i det dagliga arbetet med utveckling och investering i Gustavsberg. Den innehåller riktlinjer och föreslår olika kommunala dokument, inklusive skötselplaner, som behöver tas fram. Allt kartunderlag ska finnas i kommunens GIS-system (Solen) för att underlätta användningen för alla medarbetare. Vid antagande ska planen implementeras och presenteras för alla berörda enheter.

GRÖNSTRUKTUR OCH GUSTAVSBERGS GRÖNA IDENTITET

Grönstrukturens betydelse

Vid sidan av stora ekologiska värden så har natur och grönska också ett stort värde för människor som källa till rekreation och välbefinnande. Forskning har visat att vistelse i, och utblick mot, natur även bidrar positivt till hälsan genom att minska stress och öka koncentrationsförmågan. Naturen i tätorten är ofta den mest tillgängliga naturen och har ett stort värde som social mötesplats då parker och grönytor skapar möjligheter för människor att mötas.

Om begreppet grönstruktur

Grönstruktur är betydande för spridning av växter och djur samt för rekreativa ändamål för människor. Den påverkar dessutom luftkvalitet, partiklar, temperatur och lokalklimat i städer och tätorter.

”Grönstruktur som begrepp har sitt ursprung i samhällsplaneringens utveckling i Sverige. I spåren av en fortlöpande urbani- sering började man se växtligheten i städerna som ett samman- hängande mönster under framför allt senare delen av 1960-talet. Det planerade gröna gick från att bestå av isolerade företeelser i städerna, huvudsakligen representerade av en stadspark och enskilda trädgårdar, till att bli ett grönt nätverk, en grönstruktur.”

(Boverket, Rapport 2012:13)

För människor är det viktigt med tillgänglighet och kvalitet för att grönstrukturen ska användas. Grönstrukturen kan ses som utbudet av grönområden i tätorten, såväl till total sammanlagd yta som till antalet områden, var de ligger och fördelningen av dessa områden på skilda storlekskategorier. Grönområden som är tillgängliga för allmänheten är kommunal parkmark, kyrkogårdar, idrottsanläggningar, tätortsnära natur, ängsmark, skolgårdar,

torg etc., och de utgör områden som människor använder som rekreationsmark. Gröna trädgårdar ingår också i grönstrukturen men är inte inventerade närmare.

Ett sätt att öka grönstrukturens värden är att göra den tillgänglig, nåbar och av god kvalitet.

Gustavsbergs gröna identitet

Sammanfattningsvis kan sägas att Gustavsberg är en mycket grön ort. Dels är det trädgårdsmiljöer och dels är det sparad natur- och kulturmark som gör tätorten mycket grön. Många av förskolorna och skolorna använder sin närliggande natur mycket. De anlagda grönområdena är få och inte så iordningställda. Ett par-tre parkområden finns inom tätorten idag. Typiskt för orten är även den gröna ”ring” som omger Gustavsberg och som till största delen förser tätorten med motionsområden, stigar och rekreationsslingor.

Landskapsanalysen för Gustavsberg (2009) lyfter fram flera karaktäristiska element; här finns starka landskapsformer, Mälardalens spricklandskap, stora höjdskillnader inom korta avstånd, bergsbranter som utgör visuell och fysisk barriär samt möjliga utsiktspunkter från bla Kvarnberget och Vattentornsberget.

Gustavsbergs gröna karaktär utgörs av:

- Natur- och skärgårdslandskapet
- Eklandskapet
- Kulturmiljön



GRÖNSTRUKTUR OCH GUSTAVSBERGS GRÖNA IDENTITET

Källare i naturmiljö inom Höjdhagen



Kolerakyrkogården



Skeviksgatan



Natur- och skärgårdslandskapet

Skärgårdsnaturen med det typiska sprickdalslandskapet och hällmarkstallskogen finns närvarande överallt i Gustavsberg och är en viktig del av ortens identitet. Naturen har varit styrande för hur tätorten vuxit fram och var man har valt att bygga. De högsta, brantaste och mest svårtillgängliga partierna har sparats och bebyggelsen har lokaliserats där emellan. Framträdande bergsväggar och bergshällar bidrar till den unika karaktär som orten har. Alla bostadsområden i Gustavsberg har nära till naturen.

De centrala delarna av tätorten förhåller sig till Farstaviken, dess öppna landskapsrum och vattenytan. Här gör sig skärgårdslandskapet extra tydligt. Kvarnberget är ett av de större berg som möter Farstaviken. Vattnet ger upplevelsevärde och möjlighet till båtliv. Däremot är vattenkvaliteten i viken inte bra på grund av århundraden av bruk/fabriksdrift och därför är inte bad tillåtet.

Eklandskapet

”En ek växer i 300 år, lever i 300 år och dör i 300 år” (Talesätt)

Ekarna i Gustavsberg är rester av ett tidigare omfattande eklandskap på historisk mark kring Farsta slotts ägor. De är ett viktigt element i Gustavsbergs gröna identitet. Ekmiljön i Gustavsberg omfattar flera stora träd med en uppskattad ålder av 300 – 500 år som står mitt inne i centrum. Ekmiljöerna har även flera grova ekar som om ca 100 år kommer att ha utvecklats till jätteträd. Ekarna och andra stora lövträd bidrar till stor del till att skapa

en lummighet som lockar både turister och invånare till tätorten. Det är få tätorter i landet som har så många naturmiljöer inom orten och så många levande ekar centralt som Gustavsberg.

”Ekbeståndet i centrumdalgången är en viktig historisk värdebärande och en del av landskaps- och bebyggelsebild. Ekarna bör identifieras och tas om hand i framtida kvarter.”

(Kulturhistorisk utredning 2009)

Ekmiljöerna i Gustavsberg har ett mycket stort regionalt intresse för naturvård, landskapsbild och kulturmiljön. För att kunna bevara dem krävs aktiva åtgärder i kombination med en vilja att bevara de gamla träden.

Kulturmiljön

Det tredje identitetsskapande elementet i gröstrukturen är den gröna bostadsbebyggelsen i Gustavsberg. Äldre kulturhistoriska inslag finns kring Farstaviken och Ösby träsk i form av fornminnen och rester av kulturbygd med ängar, bryn och gårdsmiljöer. Samhället utvidgades under industrialismens framväxt, från 1870-tal och fram till 1960-talet. Två huvudperioder kan särskiljas, dels den äldre bruksbebyggelsen fram till 1937 då KF övertog fabriken. Karaktäristiskt från 1870-1930-tal är de smala bruksgatorna med grönskande trädgårdar och alléer. Under KF-tiden, från 1937 byggdes gröna bostadsområden i funktionalismens stil. Områdena har mycket sparad natur med tallar och bergshällar. Bebyggelsen är anpassad i terrängen och samspelet mellan byggnad och landskap är unikt. Till stor del bidrog KF:s arkitekt Olof Thunström till denna omsorg om naturen i Gustavsberg.

ANALYSER

SWOT-analys

Under arbetet med grönstrukturplanen har en SWOT-analys har utförts i referensgruppen. (SWOT= strenghts, weaknesses, opportunities, threats)

Till underlag för denna fanns inventeringar om naturmiljö, ekar, grön kulturmiljö, rekreation, miljö och hälsa, funktioner samt innehåll från medborgardialogen. I SWOT-analysen framkom vilka styrkor och svagheter som finns idag i Gustavsberg med avseende på grönstrukturen. Där framkom även framtida möjligheter och hot, se uppställning till höger.

Analyskartor

På följande tre sidor presenteras resultatet av det analysarbete som genomförts. Inventeringar, dialog med medborgare och workshop i referensgruppen har resulterat i en mängd kartmaterial som redovisas i bilagorna 1-11. Utifrån dessa inventeringar har dels viktiga stråk och barriärer kunnat definieras, dels har områden med höga natur- och kulturvärden avgränsats och värderats. Stråk, grönområden och entréer till kringliggande natur, alla med ett behov av utveckling har också kunnat definieras.

STYRKOR

- Nära till naturen, både stora naturområden och bevarad närnatur
- Nära till vatten bl.a. med båtliv
- Vacker innerskärgårdsmiljö bl.a. med hällmarkstallskog
- Stort bestånd av ekar
- Intressant bruksmiljö
- Ridmiljöer
- Äldre bebyggelse fint anpassad till befintlig topografi och natur

SVAGHETER

- Stora delar av mark- och vattenområdet kraftigt förorenat
- Delat centrum
- Svårorienterat
- Otrygga platser i centrum
- Helhetsgrepp saknas
- Kommunal förvaltare saknas för den gröna marken
- Vissa platser saknar nästan helt grönytor: centrum, fabriksområdet, Mölnvik
- Barriärer: vägar, topografi, vatten, bebyggelse
- Brister i ekars spridningskorridorer

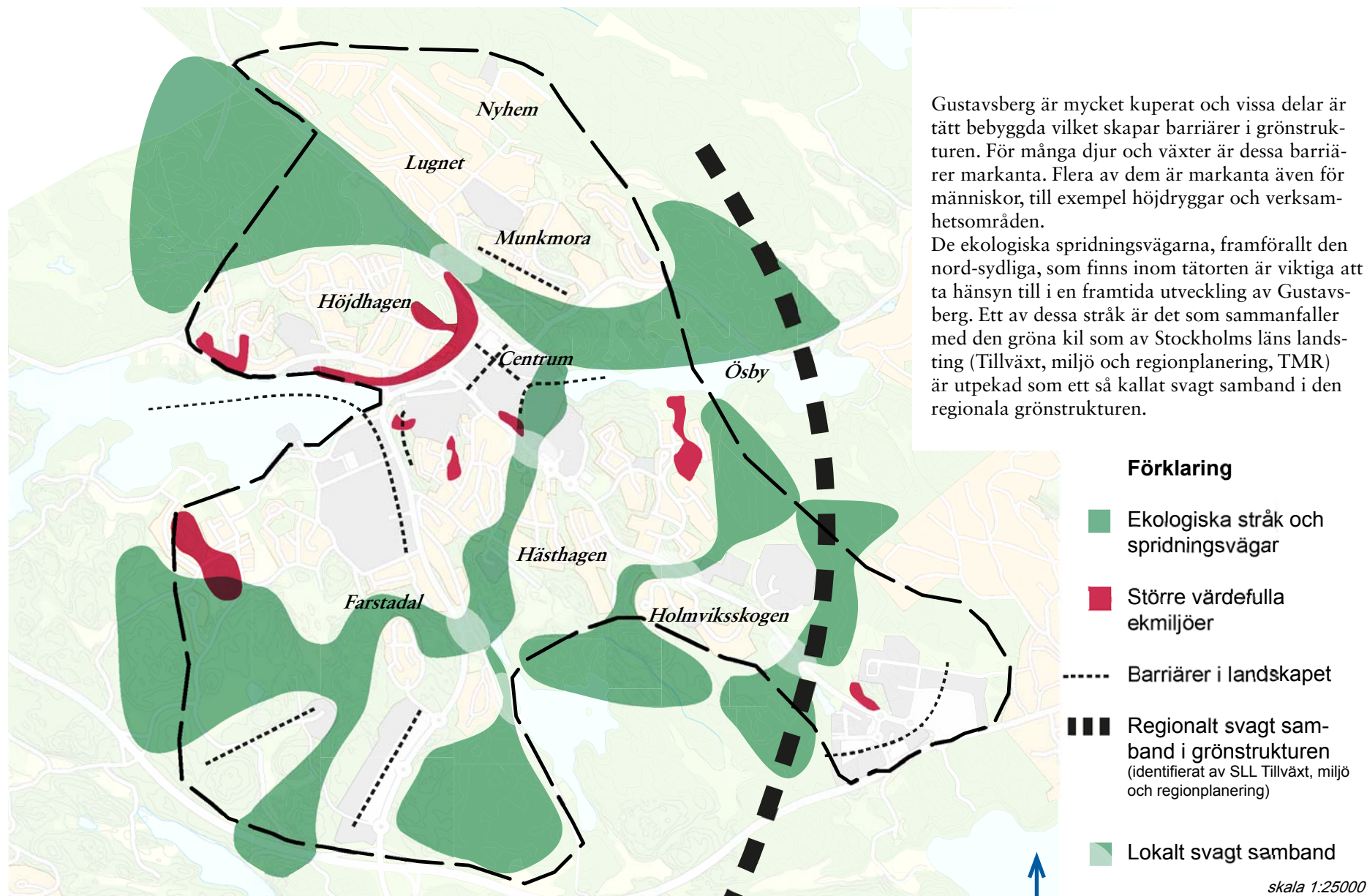
MÖJLIGHETER

- Förbättra orienterbarheten
- Binda samman centrumområdet med hamnen
- Utveckla entréer till grönområden
- Tillgängliggöra grönområden från kollektivtrafik
- Tillgängliggöra utsiktspunkter
- Binda samman värdefulla områden
- Utveckla samarbeten med markägare
- Ta fram långsiktiga mål att bevara det gröna
- Samordna kommunalt
- Utveckla parker med brukskaraktär och naturkaraktär
- Utveckla områdena kring idrottsanläggningar

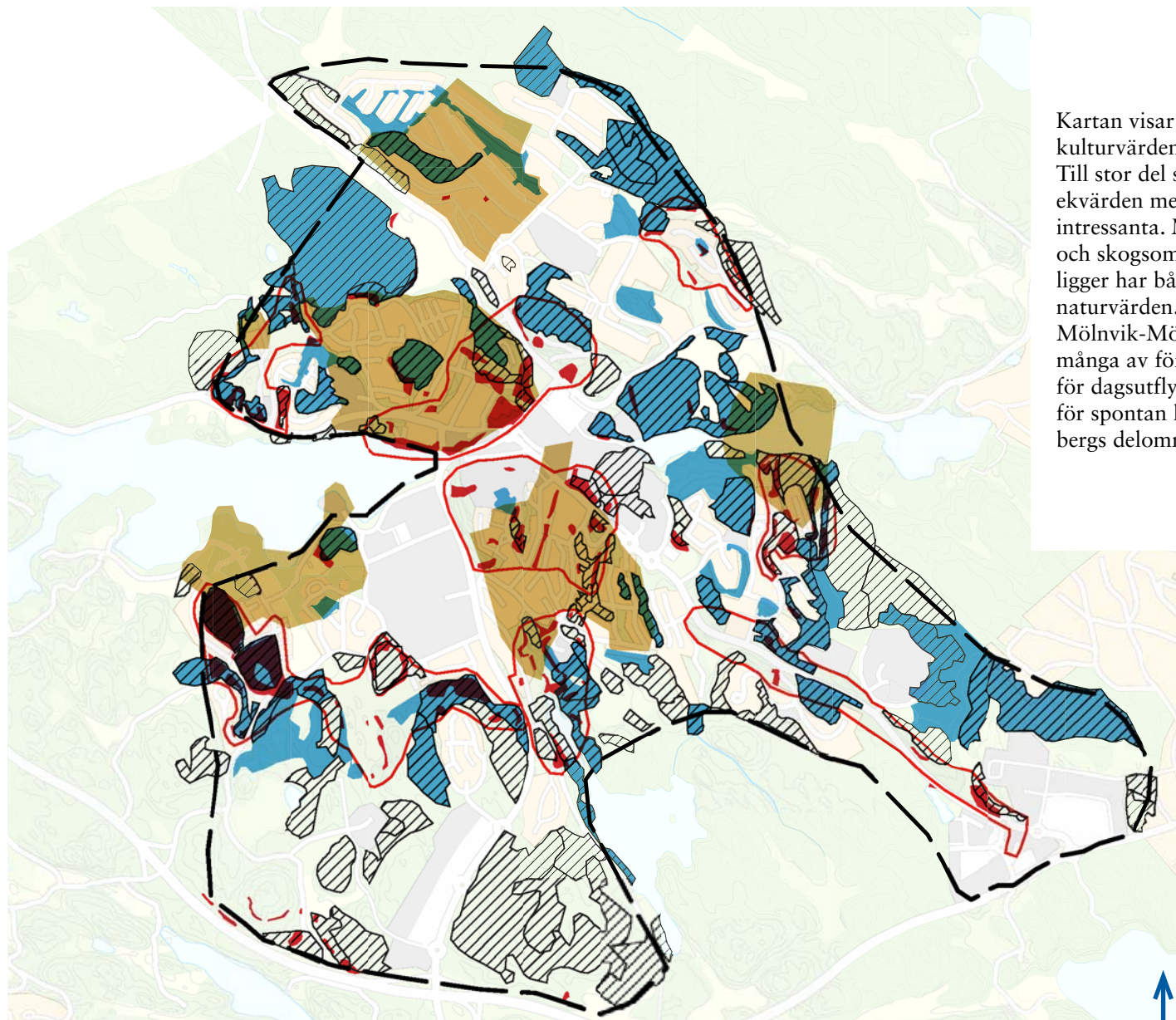
HOT

- Stort bebyggelsetryck
- Gröna ytor exploateras
- Den största delen av marken ägs inte av kommunen
- Hästanläggningar får allt mindre plats vilket leder till konflikter mellan boende och hästägare
- Svårt att få tillräckliga gröna ytor, lekplatser och trädplanteringar i nya exploateringsområden
- Nybyggnation görs ofta inte med hänsyn till platsens natur och topografi

ANALYS VIKTIGA GRÖNSTRÅK OCH BARRIÄRER



ANALYS OMRÅDEN MED HÖGA NATUR- OCH KULTURVÄRDEN



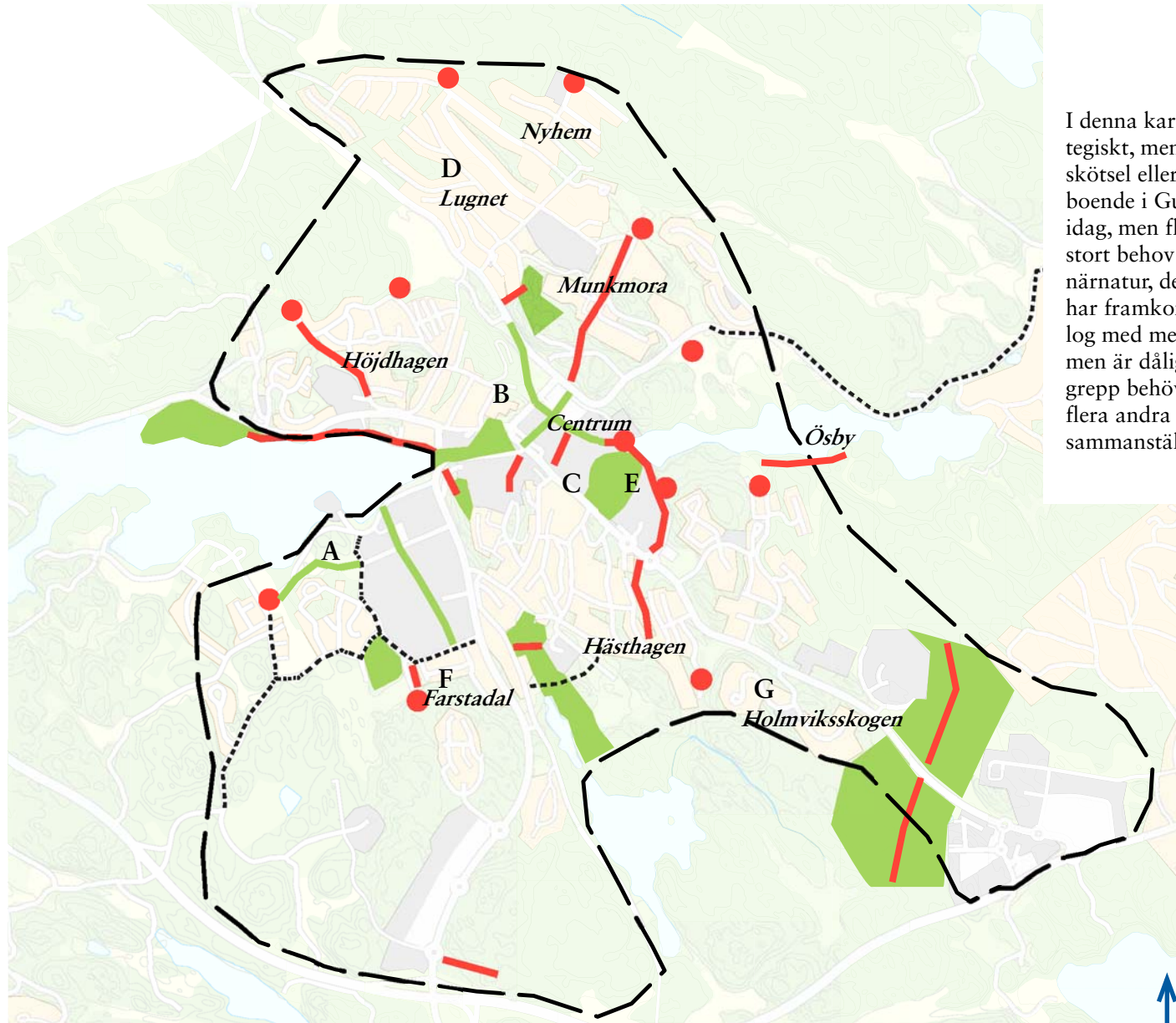
Kartan visar alla områden med högre natur- och kulturvärden och även de med högre nyttjandegrad. Till stor del sammanfaller områden som har höga ekvärden med områden som är kulturhistoriskt intressanta. Många områden, såsom Ösby träsk och skogsområdet i nord-väst där Ekedalsspåret ligger har både höga värden av nyttjandegrad och naturvärden. Dessa finns även i ett område mellan Mölnvik-Mörtnäs-Gustavsberg. Som det är idag har många av förskolorna i Gustavsberg nära till natur för dagsutflykter mm. Viktiga parker eller gräsytor för spontan lek och idrott finns i flera av Gustavsbergs delområden.

Förklaring

-  Nyttjande, naturmark
-  Naturvärde, skog
-  Kärnområden ek
-  Ekbestånd
-  Gröna kulturmiljöer
-  Nyttjande & Ekbestånd

skala 1:25000

UTVECKLINGSBEHOV AV GRÖNOMRÅDEN, STRÅK OCH ENTRÉER



I denna karta visas grönområden som ligger strategiskt, men som skulle behöva förbättrade stigar, skötsel eller andra åtgärder för att nyttjas av fler boende i Gustavsberg. Det finns många gångvägar idag, men flera av dem har behov av renovering. Ett stort behov av förbättrade och tydligare entréer till närnatur, det gröna omlandet kring Gustavsberg, har framkommit både i referensgruppen och i dialog med medborgarna. Många av dessa entréer finns men är dåligt eller inte alls utmärkta. Ett helhetsgrepp behövs för att hantera denna fråga. Dessa och flera andra förslag till åtgärder och utveckling finns sammanställt på följande två sidor.

Förklaring

- Grönområden i behov av utveckling
- Nya och förbättrade entréer till tätortsnära natur
- Nya och förbättrade gångvägar
- - - - Planerade gång- och cykelvägar (Gång- och cykelplan 2013-2030)
- Nya gröna länkar/stråk

skala 1:25000

RIKTLINJER, ÅTGÄRDER OCH UTVECKLING

Förslag till prioritering av åtgärder och förbättringar är gjord utifrån en bedömning av vad som är enkelt att genomföra och var det finns stort behov. Prioritet 1 är högsta prioritet.

Riktlinjer för framtida förändringar utan prioritering

- Karaktär för nya kommande parker – behöver inte vara så iordninglagda. Natur- och industrikaraktärer tas upp och utvecklas vidare.
- Det gröna stråket nedanför kyrkan utvecklas och görs tryggare, bla genom en stadspark.
- De befintliga ekarna i centrala delar ska fortsatt bevaras och vara synliga i stads- och landskapsrummet.
- Komplettering i form av ekplanteringar ska ske för att minska de barriärer och glapp som finns idag.
- Det regionala gröna svaga sambandet som sträcker sig genom tätorten bevakas och åtgärder för att stärka sambandet utreds.

Kommunala planer och dokument som tas fram för att bevara och utveckla den gröna natur- och kulturmiljön

prioriterade 1-4, se tabell till höger

1	Skapa och implementera ett leddokument (alt. hjälpdokument) för hur grönska hanteras i stadsbyggandet, att användas i genomförande och byggskede (ex trädskyddsplaner)
1	Utreda, avgränsa och planera möjliga skydd enligt Miljöbalken för ekar och deras föryngringsområden.
2	Inventering och program för att bevara skolnära och förskolenära lekskogar
3	Inventering, analys och värdering av berghällar och bergväggar i Gustavsberg.
	Upprätta skötselplaner för kommunalägd naturmark inom följande områden (A-G):
1	A. Gravkullen invid Farstaviken
1	B. Naturområde norr om Grindstugatan
2	C. Naturmark kring Ekvallen
3	D. Lugnets naturmarker
3	E. Kråkberget/Skogsbo
4	F. Charlottendal/Farstaborgs omgivning
4	G. Holmviksskogen, ett underlag för gemensamhetsanläggning

Kommunala skogsmarker som inte omnämns ovan ligger inom område för skogsbruksplanen.



RIKTLINJER, ÅTGÄRDER OCH UTVECKLING



Utveckling av grönstrukturen
möjligheter/förbättringar
Prioriterade 1-4

	<i>Visuella förbättringar</i>
1	Utveckla det gröna stråket kring infart från Värmdö marknad
3	Utveckla det gröna stråket kring infart från Mölnvik
	<i>Rekreativa förbättringar</i>
2	Utveckla möjligheter för odling: t.ex. växthus, odlingslotter, gemensam odling på kommunalägd mark.
2	Utveckla gångstigar på kommunalägd mark inom det "svaga sambandet" i den syd-östra delen av tätorten.
2	Utveckla "vardagens grönstruktur". Gör det tryggare, trevligare, enklare att ta sig mellan hem/ arbete/pendlingspunkt/ barnomsorg/ dagligvaruhandel till fots eller på cykel, alla tider på året.
3	Skapa tillgängliga utsiktsplatser.
3	Utveckla entréer till omgivande natur.
4	Nytt promenadstråk anläggs längs Farstavikens norra strand
4	Utveckla slingor ex: "Turistslinga", "Grön slinga", "Kulturslinga", "Ekslinga", "Vattenpromenad"

Organisatoriska förslag/arbetsätt för att utveckla grönstrukturen
ingen prioritering

- Samordna ansvaret för utveckling och förvaltning av kommunalägda grönytor (enheter: Plan och Mex, Drift, Kultur och fritid, Fastighet)
- Arbeta med förhållningssättet att i exploatering av nya områden spara naturmark, med kommunalt huvudmannaskap, samt förbättra tillgängligheten för gående och cyklister till närnatur och till rekreativa platser.
- Skapa möjliga samarbeten med privata markägare (tex med att utveckla Farsta slott och Engelska parken som turistmål)
- Skapa dialog med Gustavsbergs vägförening samt Ösby gemensamhetsanläggning angående naturmark och grönytor i kommunal ägo.

GRÖNT OMLAND

Gustavsberg omsluts av den gröna Nacka-Värmdökilen som är en av de regionala kilarna inom Stockholmsregionen. Gröna samband fungerar som spridningskorridorer och ger förutsättningar för att bevara biologisk mångfald och friluftsliv.

Ett parti i utkanten av Gustavsberg är utpekade som ett "svagt samband" av Tillväxt, miljö och regionplanekontoret (TMR) (se karta s. 7). Det är ett av tolv svaga samband som finns i hela regionen. Kilen går i nord-sydlig riktning mellan Gustavsbergs bostadsbebyggelse och Mölnviks handel- och verksamhetsområde. Länken bryts både av Skärgårdsvägen och av motorväg 222. Motorvägen ligger utanför det som räknas till tätorten. Detta samband är enligt TMR viktigast att bevara och utveckla på grund av dess funktion och läge inom tät bebyggelse.

I översiktsplanen finns rekommendation att större sammanhängande grönområden och gröna kilar inte bör exploateras samt att en grön kil bör vara minst 500 meter bred. I skogsområden intill samlad bebyggelse bedrivs rekreativt skogsbruk, och ingen exploatering av brukningsbar mark bör ske. Kommunen bevarar också tätortsnära cykel- och vandringsleder. Strövområden görs tillgängliga genom markeringar av leder och vandringsstigar samt genom utbyggnad av gång- och cykelvägar.

I naturreservatsplanen som är framtagen 2013 finns förslag till tre nya reservat inom den gröna "ring" som omsluter Gustavsberg. Se karta bilaga 1. Det är detta omland till Gustavsberg som ger fantastiska möjligheter för medborgare till natur- och fritidsaktiviteter nära sitt hem. I dialogen med medborgarna

framkom att dessa områden med promenadvägar, skidspår, mm är mycket betydelsefulla. Dessa ger möjligheter till aktivt friluftsliv och naturupplevelser. Inom högsta prioritet för genomförande ligger reservatet för Kvarnsjön- Knuts hav- Holmviksskogen. Det är idag ett populärt friluftsområde och här finns regionala värden för växt- och djurliv. Det är ett viktigt område inom den utpekade regionala länken som har bedömts som ett "svagt samband" i den regionala grönstrukturen.

Ett annat planerat reservat är Tjustvik naturreservat som ligger kring de äldre gårdarna Tjustvik och Gottholma. I denna miljö finns fortfarande ett öppet kulturlandskap med åkrar, hagar och brynzoner med ekar. Området har mycket höga värden för friluftsliv, kultur och natur. Det innehåller även nyckelbiotoper. Det tredje området i naturreservatsplanen som ligger i den gröna ring som omsluter Gustavsberg är Östra Ekedal, vilket gränsar mot Nacka kommun. Detta område har höga värden för friluftslivet, närhet till skolor samt naturvärden. Större delen omfattas av strandskydd då Stens träsk har 300 meter strandskydd.

Av dessa områden ligger delar av Kvarnsjön-Knuts hav- Holmviksskogen inom det som räknas till Gustavsbergs tätort. Dessa delar är viktiga då de förbinder Gustavsberg med Mölnvik.

De planerade naturreservaten redovisas tillsammans med de två befintliga Ösby träsk och Skeviks naturreservat på karta, bilaga 1.



GUSTAVSBERGS NATURMILJÖER



Tall med tallticka

Skogliga naturtyper

Ungefär 370 hektar, vilket motsvarar knappt hälften av tätortens totala yta på ca 760 hektar, består av skogsmark. Med skog avses här normalt trädbestånd med krontäckning av minst 30 %. Alla inventeringsytor är minst 0,1 hektar. Några av dessa har endast flygbildtolkats eftersom de ingår i naturreservat, är inventerade sedan tidigare eller utgörs av rekreationsområden med spår och leder.

De vanligaste skogstyperna i Gustavsberg är hållmarkstallskog, mosaikskog (blandbestånd med dungar av olika trädammansättning och ålder) och blandskog. Tabellen nedan visar arealen av respektive naturtyp. Bilaga 2 visar de kartlagda naturtypernas fördelning och utbredning i Gustavsberg.

Fördelning av naturtyper

Specifik naturtyp	Area (ha)
Hållmarksstallskog	130,6
Mosaikskog	75,6
Blandskog	69,0
Ädellövskog	35,9
Barrskog	32,0
Bruksskog/ungskog	15,7
Trivial lövskog	6,5
Fuktlövskog	6,5
Tot:	371,8

Naturvärdesklasser

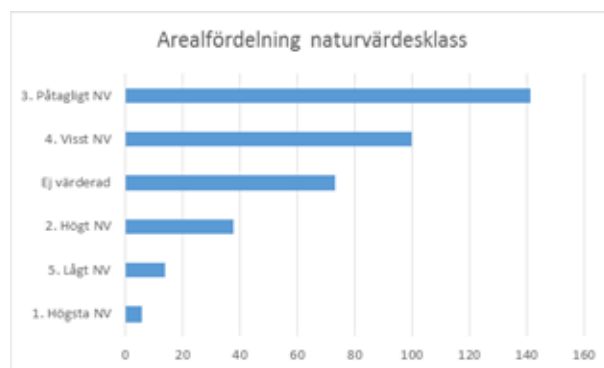
De inventerade skogsmarkerna har bedömts i en förenklad naturvärdesklassning. Den högsta naturvärdesklassen får en yta om den har en rik förekomst av rödlistade arter och/eller signalarter samtidigt som strukturerna i skogen ger mycket goda förutsättningar som livsmiljö. Lågt naturvärde innebära bestånd där förutsättningarna som livsmiljö idag dåliga och det finns (i stort sett) inga rödlistade arter eller signalarter. Arter som påträffats, biotopens vanlighet, ytans storlek, ekologiska samband med intilliggande miljöer, skoglig kontinuitet, strukturer som flerskiktning, död ved, torrakor, mm har registrerats vid inventeringen.

Naturvärdesklasserna för alla skogsbevuxna ytor och är ett hjälpmedel för att se vilka områden som bör bevaras och/eller utvecklas vidare och vilka som kan behöva inventeras ytterligare tex i samband med detaljplanering. Även ytor som inte har så högt naturvärde kan vara bevarandevärda eller objekt inom ytan kan vara viktiga att skydda.

I kartan i bilaga 3 åskådliggörs fördelningen av skogsområdenas naturvärdesklasser. Natur med påtagligt naturvärde, är den mest utbredda värdeklassen arealmässigt och ungefär 50 % av arealen består av ytor med naturvärde från påtagligt till högt naturvärde. Utöver det är ca 20 % av arealen ej värdeklassad, men flera av dessa områden består av gamla hållmarkstallskog och kan ha påtaglig eller högre naturvärdesklass.

GUSTAVSBERGS NATURMILJÖER

Denna fördelning visas i diagram nedan. Intressant att notera är att endast 12 ytor klassas till lågt värde. Detta visar att skogsmarken i och kring samhället varit skogsbeklädda under lång tid, vilket skapat livsmiljöer med gamla träd och på många platser ovanliga eller hotade arter.



Nyttjandegrad och tecken på nyttjande

Skogsmarken har även inventerats utifrån nyttjandegrad och bedömts i en fyragradig skala (se tabell Nyttjandegrad). Nyttjandegraden indikerar skogsmarkens rekreativa värden. De ytor som används flitigast ligger vid skolor, naturreservat och motionsspår, men även de ytor som inte hör till högsta klass är viktiga för människors rekreation, vardagsmotion och hälsa. Nyttjandegraden åskådliggörs i kartan i bilaga 4.

Upplevelsevärden

Även upplevelsevärdena i skogsmarken har bedömts under inventeringen. De bedömda upplevelsevärdena visas i tabell Upplevelsevärden för skogsmark.

Upplevelsevärden i skogsmarken redovisas i bilaga 5. Av de 196 karterade ytorna uppskattas minst 99 stycken ha ett eller flera värden. 75 av ytorna har ett värde, 21 ytor har två värden och tre av ytorna har fyra samlade värden.

Vidare läsning finns i rapporten Naturkartering, Gustavsbergs tätort.



Tecken på nyttjande av skogsmark: lekkoja

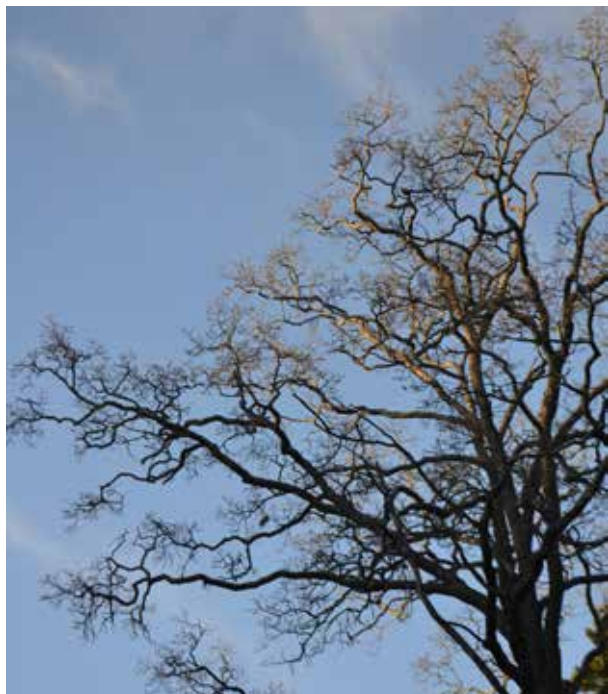
Nyttjandegrad

Nyttjandegrad	Beskrivning av nyttjande samt observerade tecken.
Hög	Området används av många olika kategorier av besökare eller mycket flitigt av en kategori. Tecknen är till exempel kojor, vältrampad markyta där mycket av markskiktet är bortnött, många små och/eller enstaka stora, mkt välanvända stigar/gångstråk. Exempel kan vara friluftsoch motionsområden eller skogsområden invid skolor.
Påtaglig	Det finns stigar av olika storlekar och ofta tecken på att området används även för lek eller är ett utflyktsmål. Det kan finnas vindskydd eller annan anordning som lockar människor att stanna upp i området. Kan t.ex. vara nyttjade kvartersskogar.
Viss	Det finns en del stigar, men dom är inte så stora eller vältrampade. Området ser ut att främst användas som en passage och inte så mycket som en målpunkt.
Marginell	Finns inga eller mycket små, sällan nyttjade stigar. Inga tecken på att människor nyttjar området som någon form av målpunkt.

Upplevelsevärden för skogsmark

Naturupplevelse	Beskrivning
Orördhet och troloska naturmiljöer	Skogar som är flerskiktade, har mycket död ved och upplevs som ganska slutna och "urskogsartade".
Utblickar och öppna landskap	Utblick över land och/eller vatten från punkter i skogen/naturen. Platsen kan till exempel upplevas som inbjudande picknickplats för att det är en fin utsiktspunkt.
Skogskänsla	En känsla av att vara omgiven av skog. Skogen behöver vara mogen eller ganska gammal för att ge skogskänsla.
Variationsrikedom och naturpedagogik	Variationen kan ligga i markskikt, i trädslagsammansättning, i topografien, i luckighet eller liknande. Pedagogiken ligger i att det finns spår av utbildningsaktiviteter eller att skogen lämpar sig för undervisning och att visa på mångfald och variation på samma plats.
Vattennära	Skogsområde som ligger vid vatten så att upplevelsekänslan av att vara invid och nära vattnet är stor.

EKLANDSKAPET



Ekens skulpturala grenverk



Längs Ekedalsvägen

För att kartlägga ekmiljöerna i Gustavsberg har en ekinventering utförts, se underlag. Den beskriver ortens ekbestånd och hur dessa är sammanlänkade samt hur de ska kunna knytas samman av spridningskorridorer. Den identifierar även barriärer och ger förslag på åtgärder för fortsatta och förbättrade livsvillkor för ekarna i tätorten (se karta bilaga 6). Inventeringen har identifierat kärnområden för ekar. Värdekärnor samt solitära ekar har klassats i en tregradig skala. De värdefullaste områdena (klass 1) har en väsentlig betydelse för biologisk mångfald med förekomst av jätteträd, död ved och goda spridningsvägar till omgivande ekbestånd. 120 värdekärnor har inventerats och 212 grova ekar har också inventerats.

”Bara en av ekarna i Gustavsberg är skyddad som naturminne, alla de övriga saknar skydd. Ett mindre antal ekar i (...) ingår i Ösbyträsk naturreservat och omfattas av skötselplanen för reservatet. Alla övriga ekar är utan skydd. För att bevara ekstrukturen i tätorten krävs därför ett engagemang och intresse för vården av ekarna och en långsiktigt hållbar förvaltning av de skönhetsvärden, de kulturella värden och de värden som träden har för den biologiska mångfalden.”

(Ekinventerare Hans Rydberg)

Fragmentering av ekbestånd och isolering av enskilda stora ekar är ett problem för att bevara den biologiska mångfalden knuten till ekar och ekmiljöer. För att den biologiska mångfalden ska kunna bevaras på sikt och även förstärkas måste värdekärnorna bevaras och sambanden mellan dem förstärkas. Ekmiljöerna är särskilt viktiga för att bevara ett rikt växt- och djurliv, i enlighet med miljö kvalitetsmål 16. Ekmiljöerna i Gustavsberg har ett mycket stort regionalt intresse för naturvård och landskapsbild och för att kunna bevara dem krävs aktiva

åtgärder i kombination med en vilja att bevara de gamla träden. Följande åtgärder och hänsyn föreslås för en god förvaltning av ekbeståndet:

1. Hävda marken kring grova och/eller fristående ekar
Den viktigaste åtgärden är frihuggning av betydelsefulla ekar, så att ekarna överlever och utvecklar friska kronor. Dessutom skapas värdefulla habitat för insekter och lavar när stammen blir solbelyst och värms upp och artrikedomen ökar markant. Igenväxande gräsmarker kring fristående träd kan hävdas genom trimning eller slätter. Hästbete är olämplig skötsel, då hästarna gnager på ekstammarna och gör att de dör för tidigt.
2. Låt döda träd leva vidare
Om det är olämpligt att låta döda träd och grenar ligga kvar på marken i en tätortsmiljö, kan delarna fraktas bort och läggas i en död ved-depå, till exempel i något närbeläget naturreservat. Döda stående ekstammar bör få stå kvar så länge som möjligt, då många arter föredrar stående död ved.
3. Kronavlastning, säkerhetsbeskränkning och hamling.
Istället för att avverka träd som betraktas som säkerhetsrisk kan kronan beskäras och trädets tyngdpunkt sänkas. Hamling och rätt utförda beskärningar förlänger ofta livet på gamla träd. Träden klyvs inte lika lätt och blir mindre känsliga för vind.
4. Kom ihåg återväxt och efterträdare
Bevaka åldersstrukturen i spridningskorridorerna, särskilt där det finns jätteträd, för att garantera efterträdare och att det även finns unga träd i bestånden. Vid plantering skall alltid ekollon eller planter från trakten användas.
5. Undvik grävarbeten i närheten av särskilt skyddsvärda träd
Grävningar bör undvikas inom en radie av 15-20 meter kring grova träd. Detta gäller även plöjning och körning med tunga maskiner i närheten av de stora träden.
6. Information.
Arbeta förebyggande med information om ekarna och deras stora betydelse för den biologiska mångfalden för att bringa förståelse för åtgärder som behöver vidtas, till exempel att spara död ved i parkmiljöer och tätortsnära skogsbryn.

GRÖNYTORNAS FUNKTIONER

Grönytorna i Gustavsberg har många olika funktioner, till exempel parkmark, gräsytor, vägområden, skogsmark, ängsmark eller gröna trädgårdar. I bilaga 7 redovisas de idenifierade funktionerna. Vi kan utläsa flera saker från denna inventering. Ut-siktsplatser saknas till exempel. De som finns är relativt otillgängliga. Fördelen är att natur har sparats och det kan ha ett värde i sig att marken inte är förplanerad. Gröna vägområden är det gott om inom tätorten. Ytor av naturmark eller anlagda gräsytor finns längs stora delar av huvudvägarna, infartsvägarna mfl vägar. Kommunen äger och ansvarar för områdena längs infartsvägarna. De är dock något övergivna och vildvuxna. De gröna trädgårdsområdena kommenteras under avsnittet om kulturmiljö.

All kommunalägd mark inom tätorten redovisas i bilaga 9. Parken invid kyrkan är kommunal och används idag som boulebana, vid evenemang samt för uteservering vissa helger. Den saknar idag tydliga entréer och välkomnar inte besökanden. Parken ligger inom förnyelseområde för centrala Gustavsberg och planerna för denna är att parken ska bevaras och utvecklas i och med förtätning i centrala Gustavsberg. Balansen mellan gröna inslag och bebyggelse är viktig för livaktighet och trygghet inom området. Parken har några få lekredskap, men kan inte kallas lekplats. Andra aktiviteter som kan utövas är boule, schack, fia, volleyboll men parken upplevs ganska öde. Pensionärer utnyttjar boulebana. Parken saknar struktur och är dåligt planerad. Gångvägar leder förbi och inte in i parken. Gränser är stängda av häckar och buskytor. Den här parken behöver verkligen en förbättring.

Tre andra öppna gröna friytor som kommunen har rådighet över är grönytan invid kommunhuset, Munkmorafältet och ytan invid kyrkogården, i närheten av Hästhagen.

Ytan invid kommunhuset saknar rumslighet och struktur. En pulkabacke finns i en del och är välanvänd. Trots läget används ytan inte mycket. Ytan närmast vägen är fattig och monoton och saknar helt terrängbearbetning.

Munkmorafältet är ett lek- och sportfält och även en park, med välfungerande stigsystem, pergola, finklippta gräsytor, bänkar, Q-lan-plan, storsvuxna, livskraftiga popplar och björkar. Det här är både en välbehövd och välfungerande yta.

Grönytan invid kyrkogården är en mycket uppskattad yta för spontanidrott mm. Ytan är välklippt och här finns ett fotbollsmål. Det finns en rumslighet då skogen avgränsar området. Det är en trygg plats som har kontakt med bostadsbebyggelse intill. Här finns flera utvecklingsmöjligheter, som fler gångvägar från parkering/gata. Fler sittplatser och eventuellt andra funktioner som lek kan utvecklas här.

Fina grönområden med gångvägar och öppna siktlinjer finns både mellan Munkmora och Ösby grind samt i kring Farsta Slottsområde. Det är gamla jordbruksmarker som har hållits öppna och fortsättningsvis hålls öppna. Dessa öppna områden bidrar till ett varierat landskap inom tätorten som annars till stor del innehåller bergshöjder och skogsmarker.



Grönt stråk längs infartsväg



Stadsparken, sommarservering



Grönskande villagator

SKYDD AV NATUR OCH NATUR I DETALJPLANER

Naturresevatet Ösby träsk



Yta markerad som naturmark i detaljplan



Skydd av natur

Åtgärder som kommuner kan genomföra för att skydda eller utveckla naturvärden är områdesskydd, skötsel- och bevarandeplaner, inventeringar, rådgivning till markägare och allmänhet, samt registrering av digitala data. Enligt Naturvårdsverkets *Åtgärdsprogram för Skyddsvärda träd* är kommunerna tillsammans med länsstyrelsen ansvariga för markslag som parker, tätorter och vägmiljö.

Idag har vi i Gustavsberg skydd av natur inom tätorten i form av två naturresevat, Skeviks naturresevat och Ösby träsk. Naturresevat upprättas enligt Miljöbalken för att bevara biologisk mångfald, vårda och bevara värdefulla naturmiljöer, tillgodose behov av områden för friluftslivet, skydda, återställa eller nyskapa värdefulla naturmiljöer eller skydda, återställa eller nyskapa livsmiljöer för skyddsvärda arter.

En ek är skyddad som naturminne enligt Miljöbalken sedan 1947. Natur inom strandskyddsområde är skyddat enligt Miljöbalken. Inom strandskyddet är det bland annat förbud mot att uppföra nya byggnader eller andra anläggningar. Det är dessutom förbud mot att utföra andra åtgärder som kan skada växt- och djurliv, till exempel fälla träd, gräva eller gödsla.

Detaljplaner

I många detaljplaner finns ett förbud mot fällning av träd. Om träd måste fällas på grund av ålder eller skada kan ansökan om marklov för trädfällning göras. Detta gäller till exempel inom delar av de

gamla bruksmiljöerna. Dessa områden och typ av skydd presenteras i karta, bilaga 8. Framträdande är att natur är skyddad i de bostadsområden som har högt kulturhistoriskt värde ur grönstruktursynpunkt. Munkmorafältet tillhör i stadsplanen ”område för skola” och marken är därför inte skyddad.

Område markerad med ”NATUR” eller ”PARK” i detaljplaner innebär inte något skydd för att naturen eller parken sköts, bevaras eller liknande. Om området samtidigt är allmän platsmark med kommunalt huvudmannaskap finns möjligheter att sköta och utveckla naturmarken på ett helt annat sätt än om det är ett enskilt huvudmannaskap.

Exempel

Grönområdet mellan Munkmora och Ösby grind i öster ligger i detaljplanen som allmän platsmark, park, men ägs av privat markägare. I planen står det att den befintliga åkermarken ska bidra till att karaktären av ett kulturlandskap i skärgårdsnatur bibehålls. Idag håller markerna på att växa igen.

REKREATION

Många väljer att bo i Värmdö för naturens och miljöns skull. Naturen är en viktig del av vårt välbefinnande och kan bidra till en ökad livskvalité. Grönområdets närhet är avgörande för hur naturen upplevs och nyttjas av människor. Hur grönområden hänger ihop är många gånger lika viktigt som vilka typer av naturvärden de olika områdena hyser. Stora sammanhängande områden har ett regionalt värde som spridningskorridorer men ger även särskilda upplevelsevärden som till exempel tysta områden.

Grönstrukturen i Gustavsberg erbjuder natur- och motionslingor som delvis är tillgängliggjorda för rörelsehindrade. Däremot saknas naturliga entréer från bebyggelse och som leder ut i naturen. Trots att avstånden är korta mellan Gustavsbergs centrum och Ösby träsk så är det inte självklart att man hittar. Från fabriksområdet och vidare ut mot Farsta slott och det planerade naturreservatet Gottholma är orienterbarheten bättre trots större avstånd.

I översiktsplanen finns rekommendationer för kultur, fritid och friluftsliv. Dessa är att attraktiva kulturmiljöer utvecklas som en del i besöksnäringen och att kommunen säkerställer att badplatser och strandområden är tillgängliga.

I Gustavsberg finns många möjligheter till rekreation. Olika typer av rekreationsområden har olika kvaliteter. Följande rekreationsområden presenteras på karta, bilaga 10:

Park

Inom utredningsområdet finns två parker: Parken i centrum och den Engelska parken invid Farsta slott.

Idrottsanläggningar

I Gustavsberg finns ett stort antal idrottsanläggningar. Bland annat finns det i Gustavsbergs centrum ett större område med idrottsanläggningar: simhall, tennisbana, ishall, bollhall och Ekvallens idrottsplats.

I Farstadal finns ett ridhus. Vid Gamla Skärgårdsvägen finns ytterligare en simhall. Vid Gustavsbergs centrum finns även en skatepark.

Möjligheter finns till skridskoåkning både på sjöar och konstfruset. I Gustavsberg finns även en del hästagar.

Lekplatser

Inom utredningsområdet finns en mängd mindre lekplatser av skiftande kvalitet. Några lekplatser är lite större medan andra bara utgörs av enskilda lekredskap. Lekplatserna kan tillhöra t.ex förskolor eller bostadsgårdar. Lekplatser som markeras i inventeringen är både privata och kommunala.



Utsikt från Kvarnberget



Ekvallens idrottsområde



Farstaborg, fotbollsplan

REKREATION

Ösby träsk, rekreatiionsstråk



Evenemang i Stadsparken



Spontana stigar i centrum



Badplats

Ösby Träsk är mycket uppskattad som badsjö och nås från flera bostadsområden i Gustavsberg och ända ut till Betsede. Vid badhuset finns Finska bastun invid Ösby Träsk. Farstavikens sediment är förorenade, främst i de inre delarna av viken och därför finns inget bad där.

Båtliv

Längs Farstavikens stränder finns ett rikt båtliv och ett flertal båtbyggor för småbåtar. De flesta byggorna är dock inte tillgängliga för allmänheten utan är privata. I Gustavsberg saknas platser för kanoter och kajaker.

Utsikt

Med utsikt menas överblick över landskap samt känslan av rymd. Inga anordnade utsiktsplatser finns. Däremot finns flera berg och platser kring vatten som erbjuder utsikt.

Uteservering

Permanent utseserveringar finns i hamnområdet och i centrum. Vid centrala parken (kyrkstallet) finns en utseservering som har öppet vid vissa evenemang.

Ro

Ro innebär avkoppling och upplevelsen av avskildhet och tystnad nära livliga miljöer. Inom utseserveringen i stadsparken finns en plats för ro. Det finns också platser att uppleva ro längs Ösby träsk samt invid Farstaviken.

Evenemang

Evenemang talar om platser för teater- musik- och sportevenemang eller festivaler. I stadsparken hålls en del evenemang. I hamnområdet hålls båtmässa, och där firas också Porslinets dag och Gustavsbergdagen. I parken framför Strandvik finns en utescen med flyttbara bänkar och här firas Valborg mm.

Gångväg

Gångväg inkluderar gång- och cykelväg, gångbanor och gångstigar. Inom området finns även ett regionalt cykelstråk. Informella stigar är inte inventerade men finns genom många områden.

Motionsspår

Norr om Höjdhagen finns ett motionsspår. Här finns även elljusspår. Utanför utredningsområdet nordöst om Björnkärret finns också ett motionsspår. Strax utanför tätorten, i öster, finns ett område för skidåkning på öppen mark. Skidspår finns på elljusspåret i nordväst samt på Nacka Golfbana väster om tätorten.

Vandringsleder

Ett flertal vandringsleder finns i/kring Gustavsberg. Runt Ösby träsk går en natur- och geologistig. I södra delen finns Tjustviksrundan och Gottholmarundan. I norra delen finns "Hälsans stig". Norr om Gustavsberg går Värmdöleden.

MILJÖ OCH HÄLSA

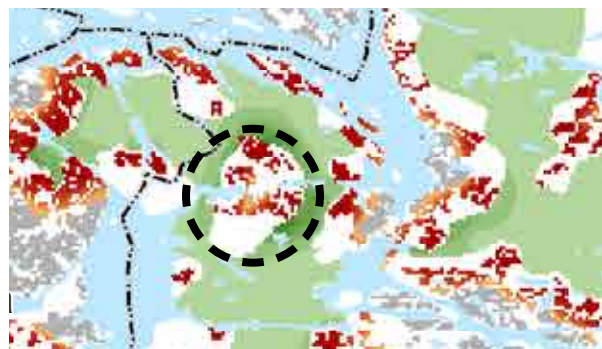
Flera undersökningar visar att kontakt med naturområden gör att vi drabbas av färre fysiska och psykiska besvär. Dessutom minskar stressen, koncentration förmågan ökar och sjukdomar läker snabbare. Det har även visat sig att barn som vistas mycket ute i naturen utvecklas motoriskt snabbare och är friskare än barn som mest vistas inomhus. Dagens levnadstempo i storstadsregionen kan påverka människors behov av naturkontakt extra mycket.

En skogspromenad är ett bra sätt att få återhämtning och den är dessutom gratis. Fysisk inaktivitet är idag en av de största riskfaktorerna för ohälsa och tidig död. Friluftsliv är en av de viktigaste formerna för fysisk aktivitet och forskningen visar att närmiljön har en avgörande betydelse för om man är fysiskt aktiv, vistas ute och bedriver friluftsliv. Närheten till grönområden och natur kan därmed sägas vara direkt positivt för hälsan. (Aldrig långt till naturen, Länsstyrelsen Rapport 2003:20)

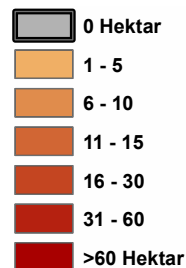
Tillgänglighet mellan bostadsområde och grönområde

Närheten till grönområden är väl tillgodosedd i Gustavsberg. Både vad gäller mindre naturområden och vad gäller större sammanhängande grönområden som grön kil.

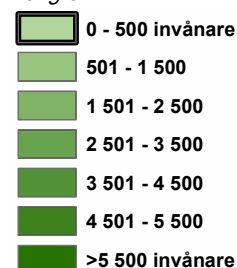
Kartan överst till höger visar att stora delar av Gustavsberg har en hög andel hektar grönkil inom 1000 meter från bostaden. Den visar också att det finns en stor andel nyttjandepotential av de gröna kilarna inom Gustavsberg.



Antal hektar grön kil inom 1000 m från bostaden



Nyttjandepotential-
antal invånare inom 1000 m
från grön kil



(Källa: Trafik, miljö och regionplanekontoret)

Förskolornas grönområden

Översiktsplanen anger också vad som är vägledande för samhällsbyggandet och när det gäller grönstruktur är det att utemiljöer som inbjuder till lek och utevistelse ska finnas i anslutning till skolor, förskolor och särskilda boenden. Inom Gustavsbergs

tätort finns en hel del skolor och förskolor. Under våren 2013 har en enkätundersökning skickats till dessa för att se vilka gröna närområden de använder i sin verksamhet. Svar har inkommit från sex av förskolorna. Sju av förskolorna har inte svarat. En skola av sex tillfrågade har svarat. Undersökningen är därför inte komplett, men visar ändå på några mycket populära områden. Ytterligare inventering bör göras för att få en heltäckande bild.

Generellt kan man se att förskolorna använder mindre grönområden mycket nära förskolan och större grönområden lite längre bort.

