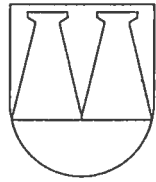


ÖVERSIKTSPLAN VÄRMDÖ KOMMUN



Antagen av KF 92-04-29



VÄRMDÖ KOMMUN

Planeringskontoret, Skogsbovägen 9, 134 00 Gustavsberg
telefon 0766-381 00

K-KONSULT
INFRASTRUKTUR AB

INNEHÅLLSFÖRTECKNING

1. Organisation och tidplan _____	2
Organisation	2
Tidplan för översiktsplanen och samråd	2
Läsanvisning	2
2. Beskrivning av kommunen _____	3
Värmdös läge i regionen m m	3
Befolkning	4
Historia	4
Markägoförhållande	5
Framtiden	6
3. Kommunens fysiska planering _____	7
Gällande detaljplaner	7
Bygglovansökningar	7
Förordnanden	7
Översiktsplaner	7
Områdesplaner	8
Regionplanen	8
4. Bebyggelse _____	10
Allmänt om bebyggelsen	10
Ny- och kompletteringsbebyggelse	11
Förtättnings- och omvandlingsområden	13
Fritidsbebyggelse	17
Kulturbeskydd	18
(Karta: Bebyggelse)	
5. Näringsliv _____	22
Allmänt om näringslivet	22
Arbetsplatser och verksamheter	23
Service, kommersiell och offentlig	25
Trafik	28
Teknisk försörjning	29
Totalförsvaret	31
(Kartor: VA-anläggningar, Näringsliv)	
6. Landskap _____	32
Naturvård	33
Friluftsliv/anläggningar	37
Jord- och skogsbruk/kulturlandskap	40
Vattenbruk/fiske	43
Vatten	44
(Karta: Landskap)	
7. Planen _____	47
Förändringsområden	47
Bevarandeområden	50
(Kartbilaga)	
8. Bilaga 1 _____	52
Utdrag ur lagtext	

1. ORGANISATION OCH TIDPLAN

Organisation

Kommunstyrelsens planutskott (PLU) har varit projektledningsgrupp för översiktsplanarbetet. Det har bestått av; Margareta Nachmansson, ordf. (m), P-O Larsson (c), Roland Ekstrand (fp), Göran Lundgren (s) och Roland André (s). Från och med den 1 januari 1992 (KSAU) ersattes Göran Lundgren och Roland André av Christer Hedberg (s) och Estrid Landmark (s).

Arbetet har utförts av en **projektgrupp** som bestod av; Peter Wester, planeringschef (projektledare), Toiwo Norberg, exploateringsingenjör

och Christina Hjorth, planeringssekreterare. Projektgruppen har biträttats av K-Konsult genom civilingenjör Eva Hägglund och arkitekt Margareta Gavatin.

Kommunens förvaltningar har under arbetets gång medverkat i framtagandet av respektive förvaltningars material.

Kartorna är ritade av Sonia Ekström, K-Konsult och fotografier är tagna av Leif Andersson och Hilding Engströmer, Värmdö kommun.

Tidplan för översiktsplanen och samråd

- januari-april 1990 upprättande av planhandlingar,
- maj-november 1990 samråd,
- december 1990 remissammanställning,
- januari-juni 1991 revidering och utställningsbeslut i kommunstyrelsen (KS),
- juli-september 1991 utställning,
- oktober-november 1991 sammanställning av lämnade synpunkter samt utlåtande kommunfullmäktige,
- april 1992, (KF) antagande.

Under våren och hösten 1989 har ett programförslag 89-06-01 arbetats fram innehållande mål-

formuleringar inför översiktsplanen. Programförslaget har varit på remiss under tiden 22 juni – 29 september 1989. Remissvaren har sammanfattats i en sammanställning 89-10-25. Inkomna synpunkter med kommentarer är redovisade i en samrådsredogörelse 89-12-13. Översiktsplanen har varit på en samrådsremiss under tiden 31 maj-31 augusti 1990. Sammanfattning och kommentarer till inkomna skrivelser är redovisade i en redogörelse, 91-02-08. Översiktsplanen har varit utställd för granskning, 15 juli – 18 oktober 1991 och synpunkter finns sammanfattade i ett utlåtande, 92-01-28.

Läsanvisning

Kapitel 2 och 3 beskriver kommunens förutsättningar översiktligt. Därefter redovisas kommunens underlagsmaterial med avseende på allmänna intressen för bebyggelse kap 4, näringsliv kap 5 och landskap kap 6. Dessa kapitel innehåller även mål för de allmänna intressena samt kommunens intentioner att nå dessa. Vidare redovisas ett *förslag till översiktsplan kap 7* med mark- och vattenanvändning och bebyggelseutveckling samt rekommendationer. I texten finns hänvisningar till lagparagrafer, utdrag av dessa redovisas i bilaga 1.

Planeringsunderlag till översiktsplanen utgörs i första hand av följande rapporter eller beslut;

- Kulturmiljöer i Värmdö kommun, mars 1989, Läns museibyrån och Värmdö kommun.
- Värmdö kommun VA-försörjningsplan, delredovisning 2, 89-09-29, K-Konsult.
- Remiss av Miljöbeskrivning av Värmdö kommun, 90-04-10, K-Konsult.
- Sammanställning avseende risker för saltvattenproblem inom Värmdö kommun, maj 1989, K-Konsult.
- KF beslut 91-04-24 angående omvandlings- och förtättningsområde.

Övrigt underlagsmaterial finns redovisat i Program för översiktsplanen i Värmdö kommun 89-06-01.

2. BESKRIVNING AV KOMMUNEN

Värmdös läge i regionen m m

Värmdö kommun ligger i hjärtat av Stockholms skärgård, med centralorten Gustavsberg, 20 km från Stockholms centrum. Kommunen har en landareal på 440 km², att jämföra med Stockholms

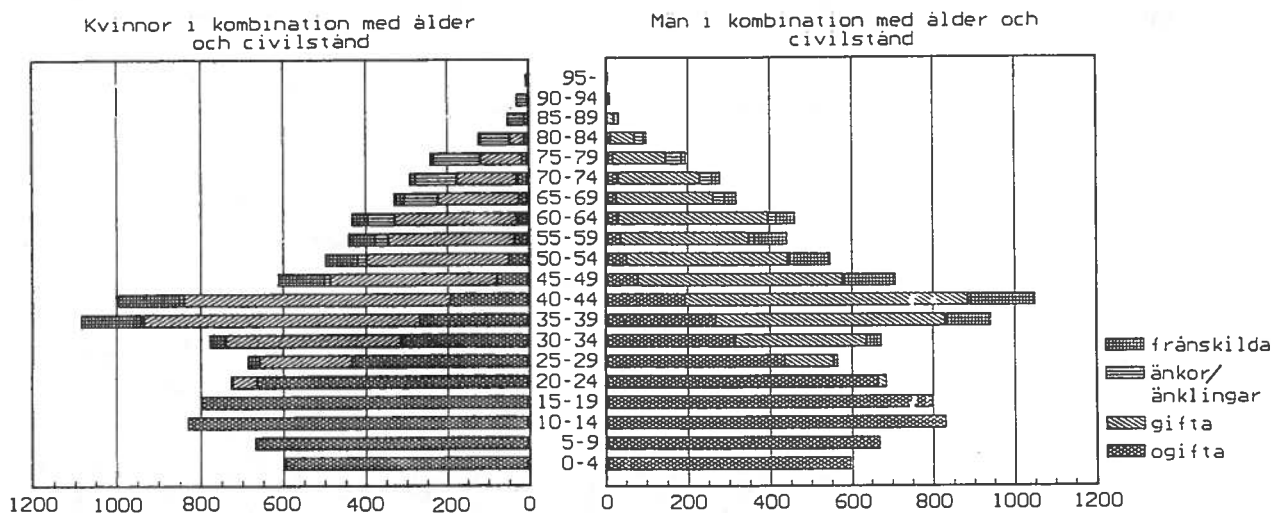
kommun som har en landareal på ca 170 km². Drygt två tredjedelar av kommunen består av vatten. Kommunen börjar vid Baggensfjärden och sträcker sig ca 6 landmil österut.



Befolkning

I Värmdö kommun bor ca 21 000 personer. På sommaren befolkas kommunen av 80 000 - 150 000 sommargäster. Invånarna i Värmdö domineras av 35 - 50-åringar, dvs de åldersgrupper som flyttade hit när kommunen byggde som mest. Barnen till denna grupp är 10 - 25 år och dominerar de lägre åldersgrupperna.

En tredjedel av invånarna bor i Gustavsberg. Ute på de öar som saknar fast landförbindelse bor ca 1 000 personer. Förutom tätorten Gustavsberg finns tätorterna Hemmesta, Brunn, Björkås/Djurö och Stavnäs. De flesta i kommunen bor i småhus.



Historia

Permanent bosättningar fanns på de större öarna vid järnålderns slut. En kraftig expansion skedde under medeltiden då större delen av skärgårdsområdet togs i anspråk. Fisket har till långt in på 1900-talet varit skärgårdens viktigaste näring. Förutsättningarna för jordbruk har aldrig varit särskilt goda men var ändå av stor vikt för skärgårdsborna. Överallt i skärgården finns spår i landskapet efter äldre tiders brukande. Under slutet av 1800-talet ändrades förhållandena i skärgården. Penninghushållning och förbättrade kommunikationer ändrade radikalt förutsättningarna för skärgårdsbornas traditionella näringar. Nya näringar som jordgubbsodling, varvsverksamhet och inkomster från service till sommargäster bidrog till att hålla liv i bygden.

Vid 1800-talets mitt började borgerskapet som sommargäster leta sig ut i skärgården. Med ångbåtarnas hjälp kunde familjeförsörjaren dagligen pendla till och från sin arbetsplats i huvudstaden.

Fast landförbindelse med Stockholm fick Värmdö först 1915 genom Skurubron. I och med bron kunde busstrafiken nå längre ut i innerskärgården. Under 1930-talet förbättrades busskommunikationerna kontinuerligt och blev det dominerande kommunikationsslaget på de öar som hade landförbindelse.

Gustavsberg, centralorten i Värmdö kommun, grundlades i samband med anläggandet av en porslinsfabrik på 1820-talet. De första bosättningarna runt Farstaviken är dock troligen från yngre järnåldern. Vid 1500-talets mitt fanns flera gårdar runt Farstaviken och på 1640-talet bytte Gabriel Gustavsson Oxenstierna till sig bl a gården Farsta. Det är av honom som samhället Gustavsberg fått sitt namn.

Under senare hälften av 1800-talet byggdes Gustavsberg upp till ett organiserat brukssamhälle vad gäller såväl arbets- och socialt liv som bostads- och fabriksbebyggelse.

Porslinsfabriken köptes av KF 1937. KF breddade produktionen vilket ledde till behov av nya bostäder och fabriksbyggnader. Under 1970- och början av 1980-talet halverades antalet anställda vid fabriken. 1987 gjordes fabriken i divisioner om till tre separata bolag: Gustavsberg VVS AB,

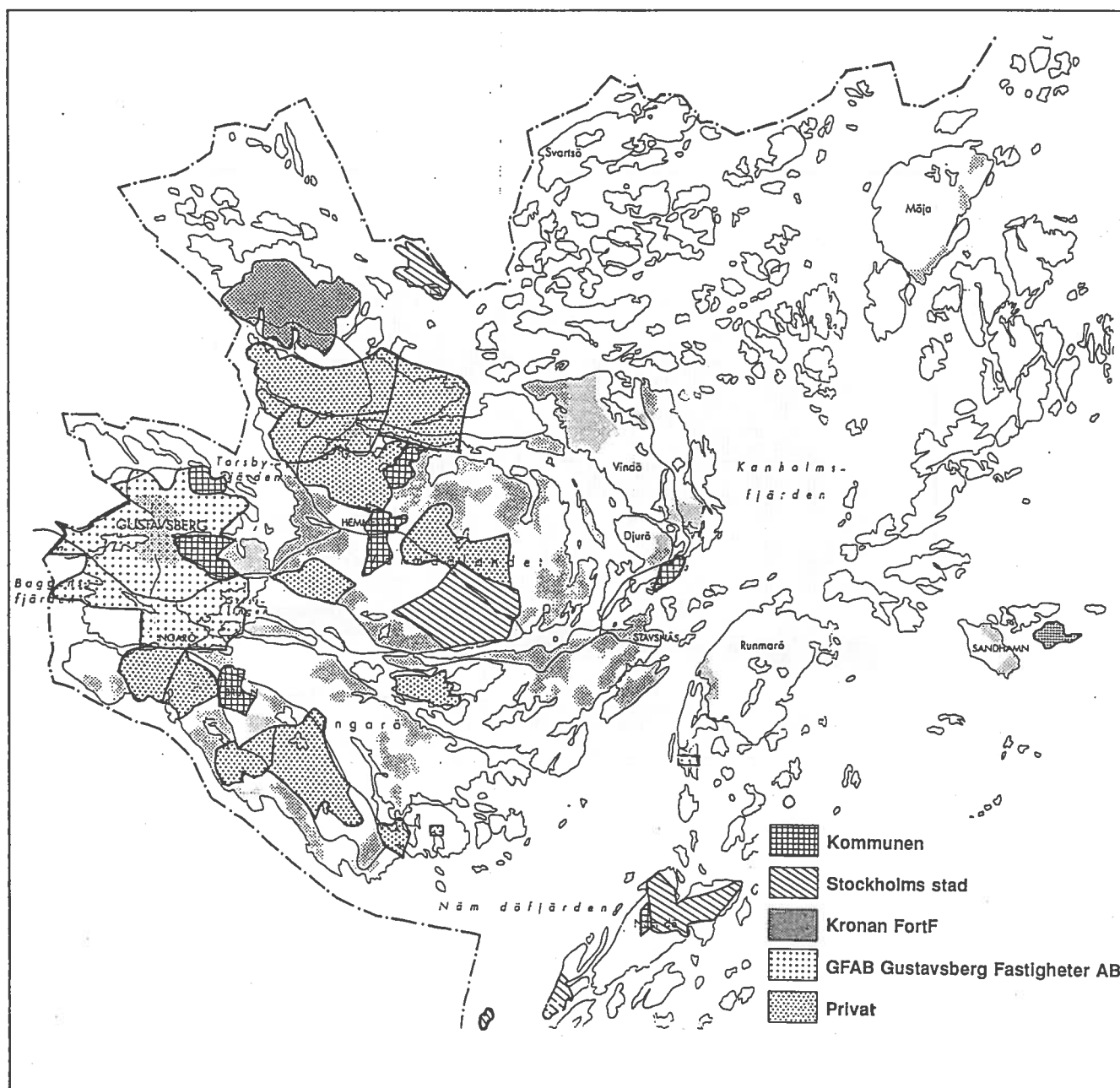
Gustavsberg Fastigheter AB och Gustavsberg Porslin AB. Samma år köpte Rörstrand, som ägs av finska Wärtsilä, Gustavsberg Porslin AB (Rörstrand Gustavsberg AB). År 1990 köpte finska Hackman Rörstrand-Gustavsberg AB (Hackman-Rörstrand).

Markägoförhållande

Värmdö kommun äger mark främst vid kommunens centralorter.

Ett flertal större markområden i kommunen ägs av privatpersoner och företag. Den största enskilda markägaren är Gustavsberg Fastigheter AB,

som framförallt äger mark runt och i Gustavsberg och Farsta- och Ormingelandet. Övriga markägare som innehar större markområden är Stockholms stad, Stockholm Saltsjön AB, Värmdö församling m fl.



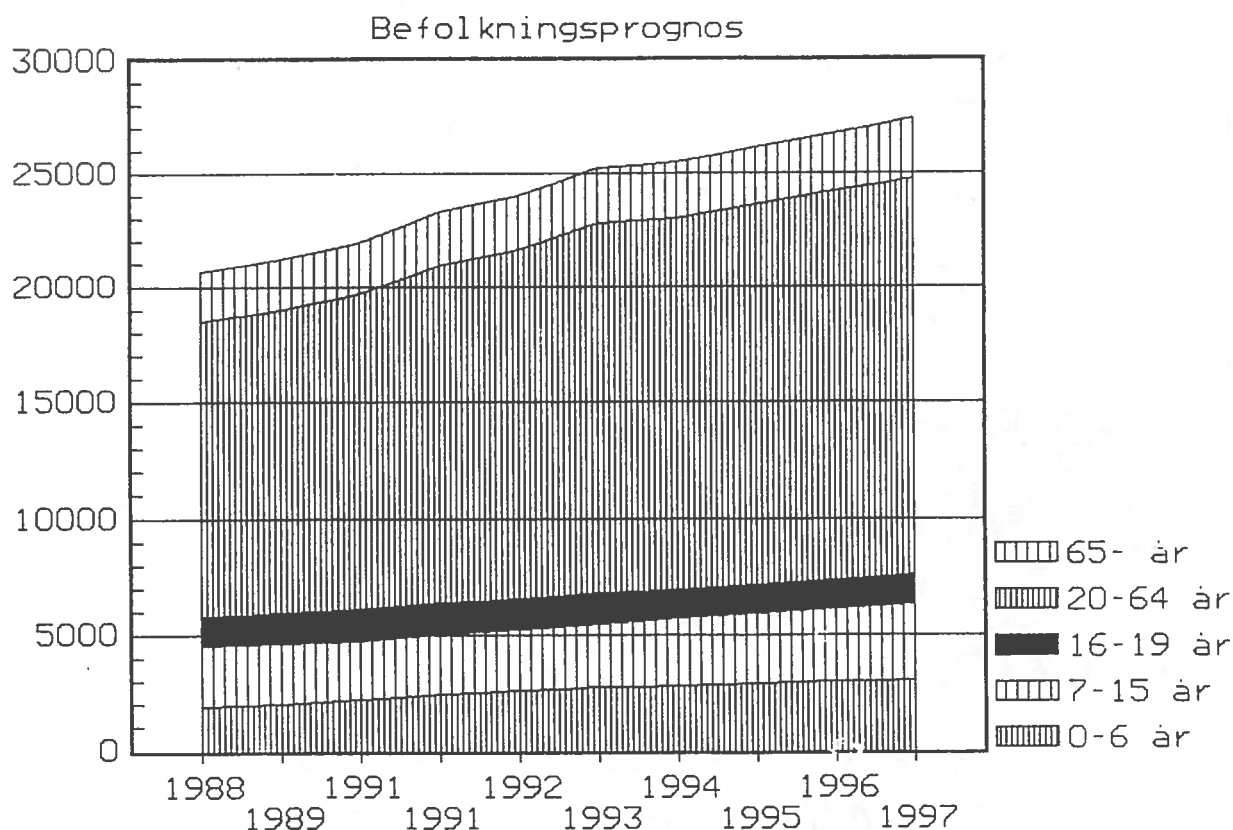
Framtiden

Den nya motortrafikleden från Sickla till Gustavsberg som byggdes under 1970-talet har inneburit ett ökat bebyggelsetryck på kommunen. Då skedde också en omfattande utbyggnad av fritidshus av vilka en stor andel senare omvandlats till permanentbostäder.

Kommunens ambition är att bostadsbyggandet och permanentbosättning bör hållas på en sådan nivå att bästa möjliga serviceförsörjning uppnås, bl a genom att förstärka invånarunderlag till befintlig service. Servicen bör lämpligen koncentreras till vissa orter.

Befolkningen i Värmdö kommun beräknas öka med ca 3 % per år under följande 10-års period, d v s antalet invånare kommer att uppgå till drygt 27 000 på slutet av 90-talet. Ovanstående prognos har gjorts med utgångspunkt från föreliggande planförslag.

Arbetsmarknaden, som tidigare dominerats av porslinsfabriken, genomgår en förändring mot småskalighet och inriktning mot miljövänlig industri. Kommunen arbetar för att bredda basen för näringslivet och ha en beredskap för strukturella förändringar genom detaljplaneläggningar avsedda för arbetsplatsområden.



3. KOMMUNENS FYSISKA PLANERING

Gällande detaljplaner

I kommunen finns ca 400 planområden (byggnads- stads- och detaljplaner). Flertalet är gamla byggnadsplaner för fritidsbebyggelse. Ungefär en fjärdedel av kommunens mark, i huvudsak på fastlandet, har gällande byggnadsplan, stadsplan eller detaljplan. Övrig mark är inte planlagd.

I samband med nya plan- och bygglagen (PBL) 1987 minskades byggrätten i 75 planer. Dessa planer betraktar kommunen idag som områden för fritidsbebyggelse. Byggrätterna är där begränsade till 60 m² + 40 m² per tomt.

Dessutom fick 41 planer en tilläggsbestämmelse enligt 5:8 PBL (110 § Byggnadslagen) som anger att bygglov för ändrad markanvändning inte får lämnas innan vatten- och avlopps-frågan har lösts gemensamt. Dessa planer betraktar kommunen som områden där permanent bebyggelse kan få tillkomma på sikt. (Vissa av dessa områden är dock sådana områden där saltvatteninträngning förekommer och som i första hand är tänkta som fritidhusområden, t ex längst ut på Vindö.)

Bygglovansökningar

Värmdö kommun har ett stort bebyggelsestryck med över tusen ansökningar per år.

Förordnanden

Strandskydd (NVL 16§)

Stränderna omfattas i regel av strandskydd 100 meter från vattnet. Strandskyddet har utvidgats till 300 meter i särskilt betydelsefulla områden. Det övergripande syftet med strandskyddet är att spara strandområden som idag är tillgängliga med allemansrätt för kommande generationer. Strandskyddsbestämmelserna innebär, vid sidan av naturresurslagens bestämmelser, ytterligare restriktioner mot exploateringar vid stränderna genom att särskilda skäl krävs för att undantag från förbudet enligt naturvårdslagen (NVL) skall medges.

I arbetet med översiktsplanen har gjorts bedömningen att strandskyddet bör ses över. Se vidare under rubriken Landskap.

Naturreservat (NVL 7-12§) och naturvårdsområden (NVL 19§)

I kommunen finns ett större antal naturreservat och naturvårdsområden. Numera kan även kommunen inrätta sådana. Se vidare under rubriken Landskap med tillhörande karta samt i kommunens Miljöbeskrivning.

Översiktsplaner

Sedan den 1 juli 1987 gäller en ny plan- och bygglag (PBL). Enligt denna lag skall varje kommun före den 1 juli 1990 ha en antagen översiktsplan. Planen skall omfatta hela kommunen och ange grunddragen i mark- och vattenanvändningen och bebyggelseutvecklingen.

Översiktsplanen skall behandla allmänna intressen, t ex var det kan vara lämpligt att bygga bostäder, arbetsplatser och fritidshus, hur service och teknisk försörjning kan ordnas, vilka områden som är värdefulla från naturvårds- och kulturminnesvårdssynpunkt, var hänsyn bör tas till

jord- och skogsbruket, etc. Planen bör även klara ut hur riksintressena kan tillgodoses.

Översiktsplanen anger kommunens intentioner och blir därmed vägledande för framtida beslut enligt såväl PBL som annan lagstiftning, t ex naturvårdslagen och miljöskyddslagen, eller för kommunens handlande i övrigt. Vägningar mellan allmänna och enskilda intressen görs först i samband med rättsverkande beslut, t ex detaljplaner, bygglov eller naturvårdsförordnanden.

Översiktsplanen skall vara aktuell och bör således revideras vid behov. Den kan fördjupas för olika delområden, t ex tätorter eller stadsdelar. I den

kommunomfattande översiktsplanen bör anges dels vilka tidigare antagna fördjupade översiktsplaner (områdesplaner), eller delar av dem, som fortfarande är aktuella, dels var ytterligare sådana fördjupningar behöver göras. Dessutom redovisas var detaljplan, områdesbestämmelser, naturvårdsförordnanden, etc bör upprättas.

Översiktsplanen för Värmdö sammanfattar kommunens bedömning av utvecklingen på 10-15 års sikt.

Markdispositionsplan och Kommunöversikt, antagen av KF 830126 har hittills varit vägledande för planeringen.

Områdesplaner

Följande planer har utarbetats under åren 1974-1989 och tjänar eller har tjänat som underlag för detaljplanering och lovgivning.

Farstaviken, antagen av KF 860129
Brunn, antagen av KF 851023
Återvall, antagen av KF 850130
Fågelbro Säteri, antagen av KF 840425

Hemmesta, antagen av KF 811216
Djurö, antagen av KF 810128
Mossen, områdesplan upprättad 790130
Gustavsbergs tätort, områdesplan upprättad augusti 1977
Långvik/Möja, områdesplan upprättad juli 1976
Möja, kommunöversikt upprättad 740610

Regionplanen

Stockholms läns landsting svarar för den regionala planeringen i länet. Regionplan 77 är den senast antagna regionplanen. En ny Regionplan 90 är under utarbetande och beräknas vara antagen i fas med kommunernas översiktsplaner.

Mot bakgrund av remissen över regionplan Skiss 85 fattade regionplane- och trafiknämnden i juni 1987 beslut om vissa direktiv för regionplanarbetet. Beslutet innebär i huvudsak följande:

Planarbetet skall utgå från plan- och bygglagen (PBL) och naturresurslagen (NRL) samt från Skiss 85.

Regionplaneringen skall vara översiktlig, långsiktig och strategisk. Planperioden är 1990-2020 med en mer detaljerad redovisning av den tidigare delen.

Huvudmålen från Skiss 85 är oförändrade, d v s

- ° att skapa goda miljöförhållanden,
- ° att främja näringslivets utveckling,

- ° att förbättra balansen mellan regionens delar,
- ° att utnyttja stadsbygden effektivt.

Det bakomliggande syftet är att bidra till jämlika och goda levnadsförhållanden för människorna samt en långsiktigt god hushållning med naturresurserna.

Tillväxten i regionen bör inte leda till en snabb inflyttning från andra delar av landet.

Ökad vikt bör läggas vid kontakterna med kringliggande regioner.

Konsekvenser för miljön av föreslagna projekt bör beskrivas.

Regionplan 90 (RP 90)

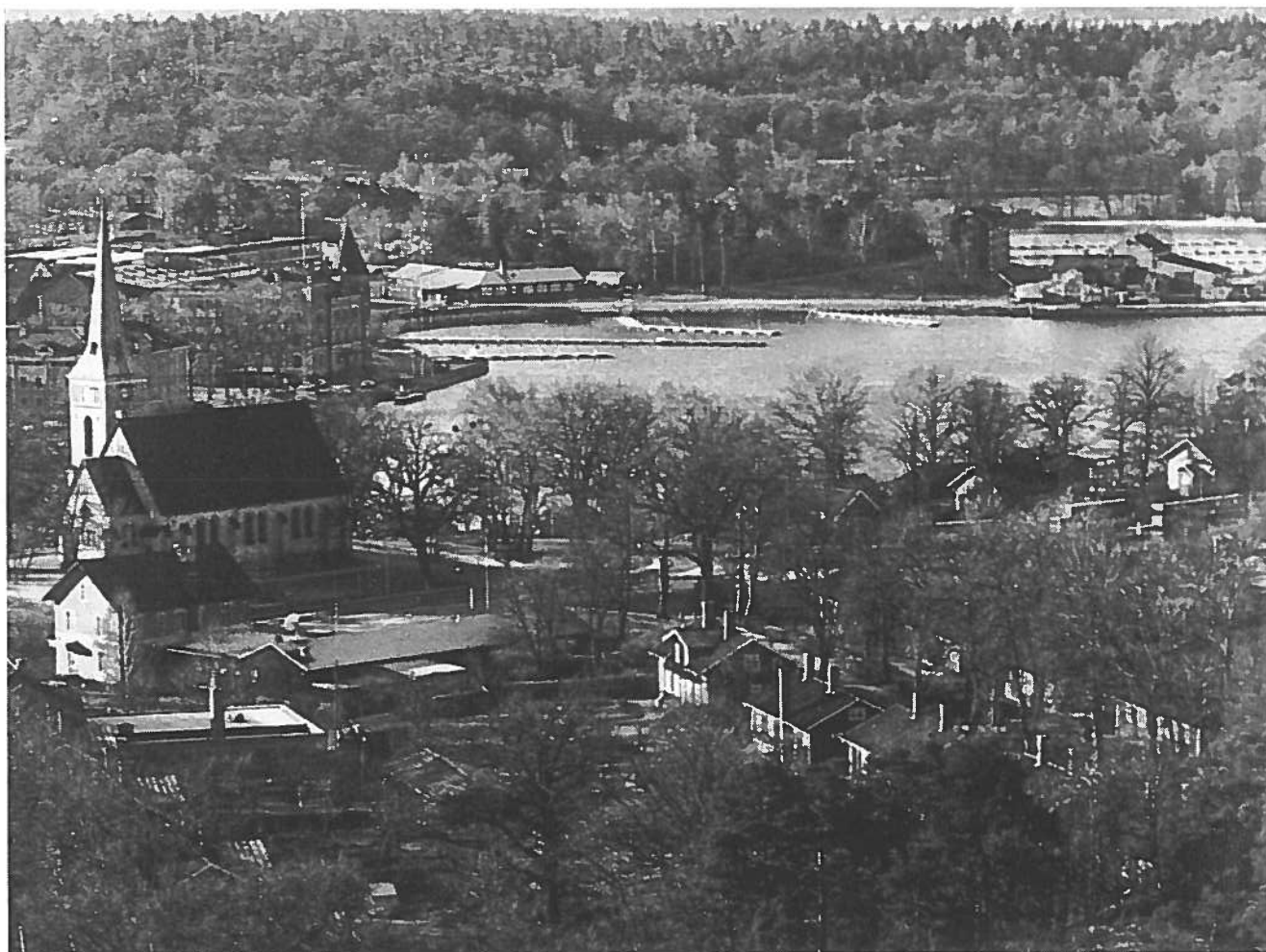
Kommunen har i sitt remissyttrande (PLU 1990-03-13) över regionplaneförslaget påpekat att detta har en betydligt lägre målsättning än kommunen

beträffande bostadsproduktionen. Kommunens målsättning är 300 lgh/år exkl. permanentning i förtätnings- och omvandlingsområden medan regionplaneförslaget anger 100-250 lgh/år för måttlig resp. snabb tillväxt under 90-talet och 100-300 lgh/år efter sekelskiftet.

Även beträffande arbetsplatserna anger RP 90 betydligt mindre antal än de som beräknas inrymmas i framtida arbetsplatsområden enligt översiktsplanen. Regionplaneförslaget anger 200-500 arbetsplatser för måttlig respektive snabb tillväxt under 90-talet och 300-500 efter sekelskiftet. Detta

kan jämföras med ca 4 000 nya arbetsplatser enbart i anslutning till Gustavsberg samt ytterligare mindre arbetsplatser i andra kommundelar.

Kommunen framför i sitt yttrande över RP 90 att Södra länken och Österleden är avgörande komponenter i en förbättring av trafik- och miljösituationen och att en komplett ringled runt staden bör utgöra målsättning för planering och utbyggnad av vägnätet. Österleden bör därför inte enbart redovisas som reservat utan bör ingå i en planerad strategi för utbyggnad av regionens vägnät, skriver kommunen.



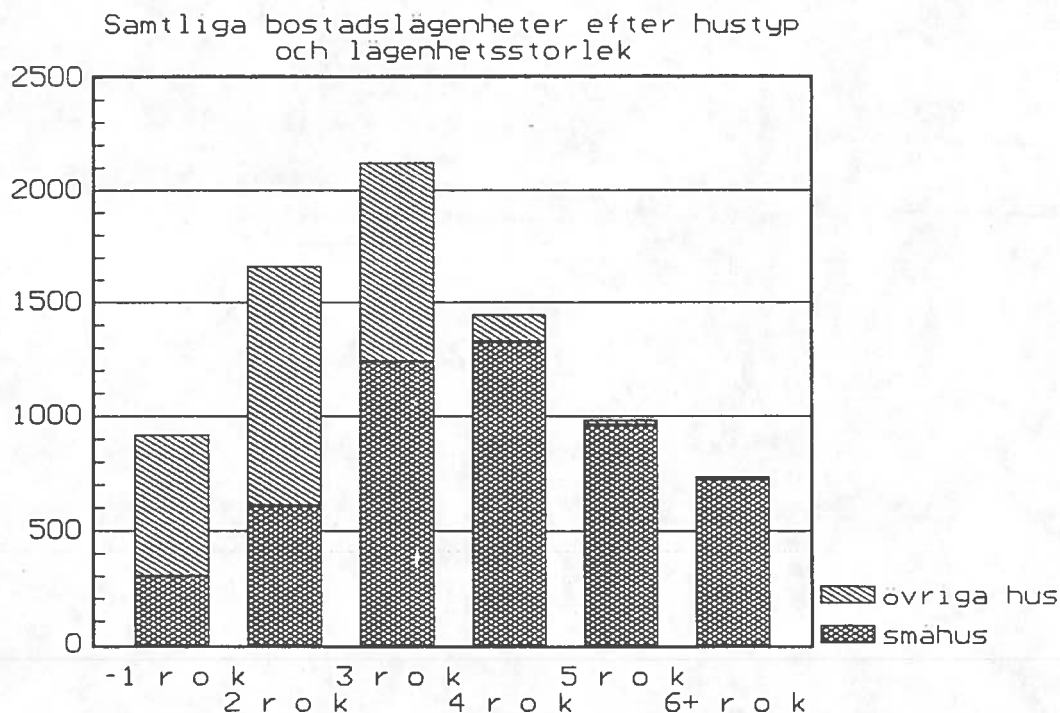
4. BEBYGGELSE

Allmänt om bebyggelsen

Värmdö kommun omfattar sinsemellan mycket olika delar med olika typ av bebyggelse. Åtminstone fem områdestyper kan särskiljas: centralorten Gustavsberg med affärscentrum, hyreshus- och småhusområden, tätortsbildningar såsom Hemmesta, Brunn, Stavsnäs och Djurö med i huvudsak villabebyggelse kring en serviceknutpunkt, fritidshusområden som omvandlas till permanentbebyggelse, fritidshusområden samt skärgårdsområdet.

Idag finns ca 8 000 bostadslägenheter i kommunen, varav ca 5 000 i privatägda småhus. De flesta övriga lägenheter ägs av allmännyttan och finns i flerbostadshus. Ungefär en tredjedel av det totala nuvarande lägenhetsbeståndet byggdes under perioden 1966-1975. I Värmdö finns ca 18 000 fritidshus.

Kommunens målsättning är att bygga ca 300 lägenheter per år i större områden med grupphusbebyggelse. Ytterligare bebyggelse kan tillkomma i förtättnings- och omvandlingsområden. De områden som avses tas i anspråk för bostadsbebyggelse ligger i huvudsak nära kommunens tätorter och byar. Flera av de hus och bostadsområden som är belägna i kommunen är av kulturhistoriskt intresse, bl a Gustavsbergs centrala delar, vissa områden på norra Värmdölandet, Sandhamn i skärgården m fl.



Ny- och kompletteringsbebyggelse

Mål:

Bebyggelseutvecklingen bör vara 300 lgh/år för nyexploatering.

Permanentbebyggelse bör i första hand tillkomma nära centrala delar av kommunen och längs större vägar samt för vidare tätortsutveckling där en infrastruktur behöver stärkas.

Nyttillkommande bebyggelse i skärgården bör ske endast i den omfattning som krävs för upprätthållande av befintlig servicenivå, t ex skola, barnomsorg, kommersiell service, kommunikationer och arbetsplatser.

Beslutande exploateringar d v s i KF godkända exploateringsavtal för nya bostäder där utbyggnad pågår är; Ösbydalen, Holmviksskogen, Östra Ekedal (totalt ca 800 lägenheter). Vidare har KF godkänt exploateringsavtal för nya bostäder på Fågelvik (ca 250 lgh).

Kommunen har också träffat **ramavtal** för Björnö 1:1 m fl (Björnö Gård), Dalhugget, Charlottendal-Farsta Gärde, Björkås, Andersdal och Aspvik (totalt ca 1 800 lägenheter).

Utöver detta pågår diskussioner om en eventuell utbyggnad vid Svarta backen och Viks skolväg samt del av Hästhagen i Gustavsbergs centrum.

Vidare föreslås följande mark som lämplig för nya bostadsområden: Nordöstra Mölnvik, Holmviksskogen sydost, Kråkberget, Vattentornsberget, Mölnvik, Hemmestahöjden II, Södra Dalhugget, Näverängsvägen, Ljung 1:1, Nolsund och Mört-näs.

Det bör utredas vidare var komplettering av bostadsbebyggelse kan tillkomma i tätorterna Gustavsbergs centrum, Hemmesta centrum, Brunn, Björkås och Stavsnäs (utredningsområden)

Kommunens intentioner

Föreslagna planer i översiktsplanen medger att olika bostads- och boendeformer kan byggas. Bostäder och arbetsplatser bör så långt som möjligt integreras.

Ny bebyggelse bör anpassas till kommunens kulturmiljö och byggnadstradition. I samband med detaljplaneringen och fördjupade översiktsplaner kan detta särskilt bevakas.

Bostadsbebyggelsen byggs ut och lokaliseras nära befintlig service, för vidare tätortsutveckling eller för att stärka redan gjorda investeringar.

Bebyggelsen vid Björnö Gård är en geografisk och kvalitativ utvidgning av befintlig tätortsbebyggelse. Härmed löses VA-problemet i området. Allmänheten kommer att ges goda möjligheter att utnyttja strandområden som rekreations- och strövområden. Se vidare kommunens intentioner under "Friluftsliv/anläggningar".

Som underlag för detaljplaneringen bör **områdesprogram** eller **fördjupade översiktsplaner** upprättas i första hand för kompletteringsbebyggelse i tätorterna, i kulturmiljöer (Farstalandet), för större exploateringsområden, i vissa förtättnings- och omvandlingsområden samt de större öarna i skärgården (Sandhamn, Möja, Svartsö och Gällnö området, Nämdö och Runmarö).

Beträffande Runmarö bör det av Runmarö intresseförening upprättade förslaget till översiktsplan utgöra underlag för en fördjupad översiktsplan. På motsvarande sätt avses det av Nämdö Hembygds- och Nämdö skärgårdsintresseförening upprättade förslag till översiktsplan beaktas. För Svartsö m fl har även visst underlagsmaterial framtagits av Mellanskärgårdens intresseförening.

I de fördjupade översiktplanerna bör målen för skärgården uppmärksammas. d v s "Nyttillkommande bebyggelse i skärgården bör ske endast i den omfattning som krävs för upprätthållande av befintlig servicenivå, t ex skola, barnomsorg, kommersiell service, kommunikationer och arbetsplatser. Skärgårdens serviceförsörjning skall speciellt uppmärksammas."



Förtättnings- och omvandlingsområden

Mål:

Planområden där förbud mot utbyggnad råder innan vatten och avlopp har anordnats enligt 5:8 PBL (110 § BL) kan på sikt bli områden för permanent bebyggelse.

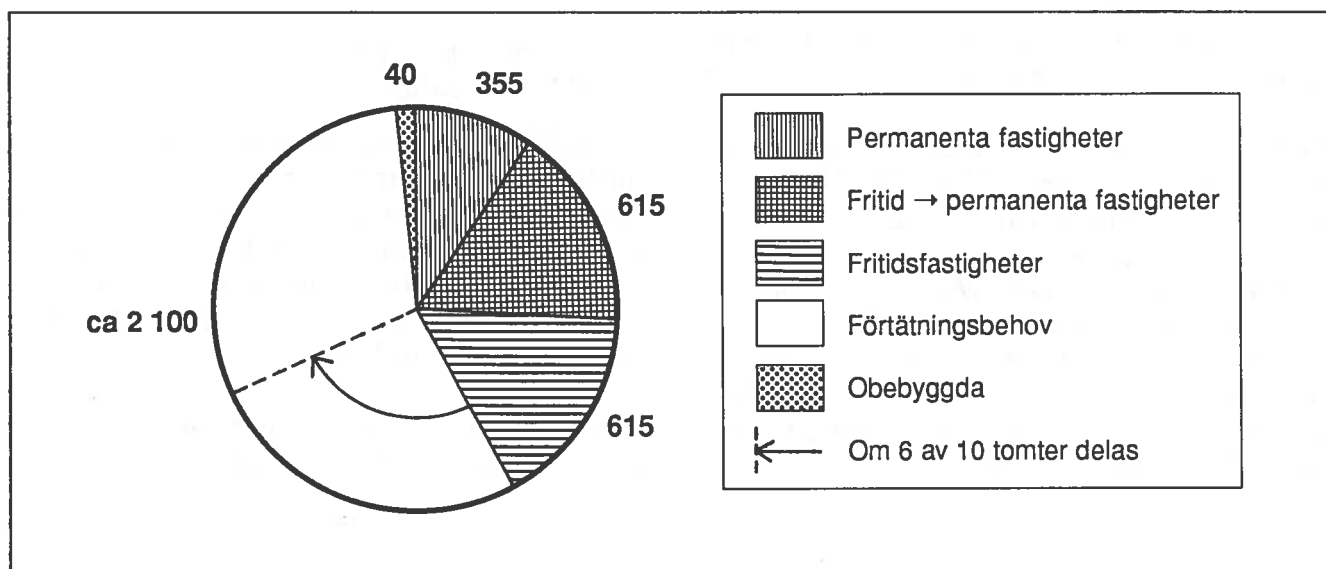
På lång sikt bör alla förtättnings- och omvandlingsområden för bostadsbebyggelse anslutas till kommunalt vatten och avlopp eller gemensamma enskilda anläggningar. Stor restriktivitet bör råda till bebyggelse i dessa områden tills VA-anläggningar och övrig kommunal service är utbyggd.

I kommunen finns cirka 12 000 fastigheter i fritidshus- och blandbebyggelseområden på fastlandet sopå mycket lång sikt kan vara en potential för permanentbosättning. Av dessa ligger cirka 7 000 fastigheter inom planlagda områden (12 % är permanentade) och cirka 5 000 fastigheter ligger i områden som saknar detaljplan (20 % är permanentade).

Av de **planlagda** fastigheterna ligger 2 200 tomter inom områden som har mer eller mindre problem med vatten och avlopp. Dessa områden har idag en bestämmelse enligt 5:8 plan- och bygglagen (PBL) som anger att bygglov för ändrad markanvändning inte får lämnas innan vatten och avlopp har anordnats gemensamt (även enligt gamla 110 § BL).

Från dessa "problemområden" har cirka 1 600 fastigheter studerats närmare i en VA-försörjningsplan, sept 1989. En genomsnittlig permanentningsgrad i dessa områden är 22 %. För att få en ekonomiskt godtagbar VA-utbyggnad i områdena krävs ett tillskott på cirka 2 100 fastigheter samt att hälften av befintliga fritidshus permanentas.

Tekniska nämnden beslutade 89-10-31 att fördjupa VA-studierna för Värmdövik, Torsby, Mörtnäs och Kolvik. Dessa områden ligger centralt i kommunen, tillhör Hemmesta VA-verksamhetsområde och de två förstnämnda områdena har en hög permanentningsgrad, cirka 30 %. Idag finns i områdena cirka 400 fastigheter och de bör efter VA-anslutning innehålla 1 100 fastigheter för att få en



ekonomiskt godtagbar utbyggnad av vatten och avlopp, enligt VA-utredningen.

Miljö- och hälsoskyddskontoret anser att det är sanitära problem i följande områden; Mörtån, Kolvik, Torsby, Värmdövik, Strömma samt på Norra Lagnö.

Långvik och Klacknåset har ett eget VA-system som är dimensionerat för 1 200 pe och idag är 1 500 pe anslutna. Det är en tidsfråga innan sanitär olägenhet uppstår.

Utom plan finns ca 5 000 fastigheter och av dessa ligger 1 600 bebyggda fastigheter i anslutning till planlagda områden med bestämmelser enligt 5:8 PBL (110 § BL). Även dessa områdena har bedömts som områden med VA-problem. Idag är permanentningsgraden i områdena ca 35% och nästan hälften av husen är större än 60 m².

Här antas i linje med VA-försörjningsplanens beräkningar att det krävs en dryg dubbling av fastigheter för att få ekonomisk täckning på utbyggnaden av vatten och avlopp i områdena. Det skulle innebära ett tillskott på ca 2 100 fastigheter.

Sammanfattningsvis kan i förtättnings- och omvandlingsområden ca 4 200 lgh tillkomma dvs totalt cirka 7 400 fastigheter kan bli permanentbostäder på lång sikt.

Kommunens intentioner

Kommunfullmäktige har den 24 april 1991 beslutat om bebyggelseutvecklingen i förtättnings- och omvandlingsområden. Beslutet är ett förtydligande av tidigare utredningar, bl a VA-översikten. De områden som omfattas av ovannämnda beslut är Mörtån, Kolvik, vissa områden i anslutning till Brunn/Ingarö och Herrviksnäs.

På bebyggelsekartan redovisas samtliga förtättnings och omvandlingsområden. På plankartan redovisas förtättnings- och omvandlingsområden på kort och lång sikt. I områden som markeras med "förtättnings- och omvandlingsområden på lång sikt" ingår områden som omfattas av planbestämmelser enligt 5:8 PBL, (110§-bestämmelser BL). Uppfylls kraven enligt 5:8 PBL kommer dessa områden i det fortsatta planarbetet att redovisas som områden på kort sikt.

Kommunens VA-kollektiv (ca 12 000 personer är anslutna) har inte full kostnadstäckning utan det sker en skattesubventionering med ca 50% 1975 och det blir 1991 ca 10%.

Stora tunga VA-investeringar i kommunen ligger nära i tid med tex ringmatningar Ingarö-Grisslingen-Skeppsålsström-Hemmesta och utbyggnad av avloppsverken Hemmesta och Tjustvik samt Stavsnäs. Dessa investeringar kommer att medföra en sämre kostnadstäckning. Detta innebär att målsättningen bör vara att utnyttja befintliga VA-anläggningar maximalt vilket innebär förtätning främst inom det kommunala verksamhetsområdet.

KF-beslutet enligt ovan anger en prioritering av bebyggelseutvecklingen enligt följande.

1. MÖRTÅN

Mörtån ges högsta prioritet. För en bebyggelseutveckling i Mörtån gäller att all nytillkommande bebyggelse skall anslutas till kommunalt VA. Enskilda VA-anläggningar skall inte medges.

A. Inom kommunalt verksamhetsområde för VA i Mörtån gäller;

Inom kommunalt VA-verksamhetsområde kan kommunens byggnadsnämnd medge, fränsett de områden som har gällande planbestämmelser och bebyggelsen regleras enligt dessa, en bebyggelseutveckling som innebär endera om- eller tillbyggnad av befintlig fastighet samt avstyckning/delning av en större tomt i två delar (beträffande delning av tomt inom PBL-område hänvisas till punkt C) i övrigt gäller en planmässig prövning av kommunstyrelsens planutskott.

B. Utanför kommunalt verksamhetsområde för VA i Mörtån gäller;

Inom detta område kan en bebyggelseutveckling medges om detta efter en planmässig prövning av kommunstyrelsens planutskott bedömts lämpligt endera med krav på t.ex. detaljplan som genomförs med exploateringssamverkan eller annan av kommunen reglerad planmässig utveckling, t ex områdesbestämmelser.

I den planmässiga prövningen skall lämpliga planområden utredas och studeras.

I större områden kan infrastruktur, omsorgsfrågor och bevarande av grönområden behöva redas ut i ett sammanhang. Detta görs då lämpligen i en fördjupad översiktsplan alt. ett detaljplaneprogram.

Den planmässiga prövningen innebär att bl a följande bedömningar görs:

Det totala antalet nytillkommande byggrätters konsekvenser för genomförandekonomin (grov exploateringskalkyl) för deltagande fastighetsägare, konsekvenser för befintliga VA-ledningssystemens kapaciteter, reningsverkskapaciteter m m samt tillämplig VA-teknik i olika delområden beroende på topografi m m, konsekvenser för gator, vägsystem och eljest behovet av att kunna tillgodose allmänna servicebehov i området som barnomsorg, skola m m.

Föreligger förutsättningar för att kunna tillgodose ovannämnda behov, under för kommunen rimliga ekonomiska betingelser, kan en utveckling enligt redovisade principer medges. Skulle motsatsen vara fallet, dvs att de krav kommunen ställer inte kan uppfyllas, så rekommenderas (kommunstyrelsens planutskott) avstå från beslut om detaljplaneläggning m m tills för detta "gynnsamma" kommunalekonomiska lägen uppstår.

Utbyggnad av VA som inte innebär att avstyckningar aktualiseras måste avse enbart permanentbebyggelse. Är tillskottet av nya permanentbostäder t ex fler än 2 st krävs först prövning av kommunstyrelsens planutskott om vilka plan- och övriga konsekvenser detta medför.

C. Inom områden med byggnadsplan (inom resp. utanför VA-verksamhetsområden) i Mörtnäs gäller;

En bebyggelseutveckling som innebär att t ex avstyckningar ifrågasätts eller eljest avsteg från gällande planbestämmelser, skall givetvis alltid föregås av beslut i kommunstyrelsen om huruvida en planändring kan medges, i övrigt enligt ovan redovisade principer inom respektive område.

2 KOLVIK

Inom detta område föreslås en bebyggelseutveckling medges inom enbart VA-verksamhetsområden enligt redovisade principer som ovan för Mörtnäs (inom VA-verksamhetsområde). I övrigt skall ingen bebyggelseutveckling medges innan mera preciserade ekonomiska-tekniska beräkningar utförts.

3. BRUNN m m

Beträffande förtättningsområden på Ingarö (Ringvägen, Näsudden, Gröndal m fl) så föreslås att ställning tas till dessa först när en utbyggnad av VA-försörjningssystem kunnat påbörjas med anledning av påbörjad utbyggnad på Fågelvik. I avvaktan på detta skall inga bygglovärenden tillstyrkas inom berörda områden.

4. HERRVIKSNÄS

Ställning tas till detta område först när en sanering är klar för bl a Skeppsdalsström. I avvaktan på detta skall inte någon bebyggelseutveckling medges.

Områden som inte omfattas av KF-beslutet är Långvik och Klacknäset som ingår i VA-system för nyexploatering vid Björnö. Se vidare kommunens intentioner under "Ny- och kompletteringsbebyggelse".

I resterande förtättnings- och omvandlingsområden anses en bebyggelseutveckling ske enligt plankartan.



Fritidsbebyggelse

Mål:

De områden där planbestämmelser medger högst 60 m² bostadsyta definierar kommunen som fritidshusområden. Områden i anslutning till dessa som saknar plan avses få områdesbestämmelser med motsvarande begränsning av boendeytan.

Inga nya fritidshusområden bör tillkomma.

Kommunen har ca 18 000 fritidshus . En del av dessa ligger inom planlagt område på fastlandet i huvudsak med byggrätter på 60 m² + 40 m² per tomt. Planlagda områden för fritidshus i skärgården medger ofta större byggrätter. Övriga fritidshus som ligger utanför plan har en varierad husstorlek. Fritidshus finns även inom förtätnings- och omvandlingsområden som på sikt avses att omvandlas till permanentus (se föregående kapitel).

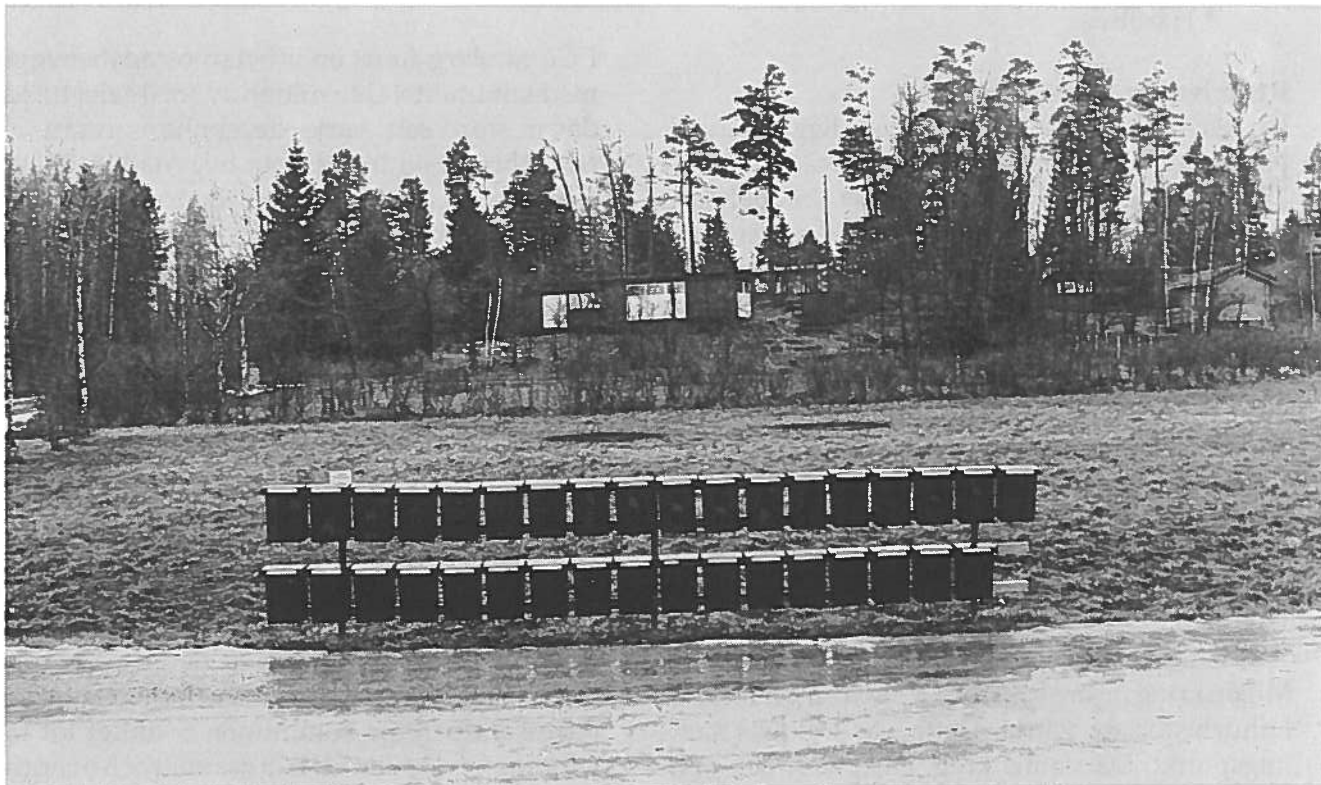
Kommunens intentioner

De fritidsområden som inte betecknas som förtätnings- och omvandlingsområden avses behållas

för fritidsbebyggelse. De fritidshusområden som saknar plan bör kompletteras med områdesbestämmelser som anger 60 m² + 40 m² byggrätt per tomt.

Områdesbestämmelser bör i första hand upprättas för områdena vid Fagerdala, Saltarö, Skärmarö, Brunn, Enkärret och Säby. Behovet av områdesbestämmelser för ytterligare områden får utredas vidare.

Problem med saltvatteninträngning bör klagöras. Se vidare under "Vatten".



Kulturbebyggelse

Mål:

Bebyggelseutvecklingen i kommunen bör ske i en försiktig exploateringstakt med hänsyn till natur- och kulturmiljön.

Bebyggelsen bör anpassas till kommunens byggnadstradition och skärgårdsmiljö.

Områden med kulturhistoriskt värdefull bebyggelse och kulturmiljöer avser områden där ett aktivt bevarande av befintlig bebyggelse eller kulturmiljö krävs.

Områden av riksintresse för kulturminnesvården

- * Lindalssundet, del av Oxdjupet
- * Ingarö kyrka - Lämshaga
- * Gustavsberg
- * Beatelund
- * Siggesta och Sund
- * Sandhamn, Korsö
- * Grönskär
- * Haröby

Beskrivning av områdena

Utefter farleden vid *Lindalssundet* ligger huvudparten av sommarvillaområdena från slutet av 1800-talet och början av 1900-talet i Stockholms skärgård. Många av dessa är bevarade i ursprungligt skick. Med sin särpräglade arkitektur, tätt samlade efter segellederna är de en karaktäristisk och omistlig del av innerskärgården.

Från 1500-talet och fram till modern tid har befästningarna kring Vaxholm genom deras uppgift att skydda inloppet till huvudstaden varit ett riks betydelse för Sveriges försvar. De bevarade försvarsanläggningarna vid *Oxdjupet* representerar befästningskonstens utveckling från början av 1700-talet till 1800-talets senare hälft.

Miljön kring *Ingarö kyrka* och Kolström har ett högt kulturhistoriskt värde. Detta var traktens samlingspunkt. Där fanns krog, gästgiveri och handelsbod. Kvar finns ett sockencentrum med den typiska skärgårdskyrkan från 1792, Ödmanska

skolan från samma tid, några nyare skolor och prästgården från 1924.

Lämshaga var bebyggt redan i förhistorisk tid vilket gravfält öster och söder om gården vittnar om. Den nuvarande manbyggnaden uppfördes 1647 och är ett mäktigt stenhus med en rikt dekorerad barockportal. Fortfarande är landskapsrummet från 1700-talet bevarat med fördelningen mellan öppen mark och skog i utblickarna mot Grisslingen och Långträsket liksom odlingslandskapet och byggnadernas ursprungliga lägen. Sammantaget ger *Lämshaga* en mycket god bild av hur säteriet tedde sig före 1800-talets jordbruksrevolution.

I *Gustavsberg* finns en arbetarbostadsbebyggelse med kontinuitet från mitten av 1800-talet till idag, där i stort sett varje decennium avsatt arkitekturhistoriskt intressanta byggnader. Porslinsfabriken är landets äldsta med verksamhet på samma plats. sommarhusen vid Farstasundet är goda exempel på hur den översta samhällsklassen byggde för representation, uppvisning och umgänge under den oscarianska eran. Ett par av dem är mycket välbevarade exempel på den skandinaviska byggnadsstilen.

Beatelund är en av landets mest representativa herrgårdsmiljöer från karolinsk tid.

Siggesta- Sund är ett av Värmdö kommuns mest välhävda odlingslandskap av typisk skärgårdskaraktär. Här finns också ett flertal välbevarade torp i karakteristiska bebyggelselägen samt en intressant och för kommunen ovanligt tät fornlämningsstruktur med bl a gravfält och övergivna bytomter.

Siggestas komplexa och kulturhistoriskt välbevarade gårdsanläggning härrör från slutet av 1800-talet och början av 1900-talet med symmetriskt arrangerad mangård, samt med ekonomibyggnader, arbetarbostäder m m.

Sunds i detalj mycket välbevarade gårdsanläggning är från slutet av 1800-talet med rikt lövsågeridekorerad mangård samt med ekonomibyggnader, arbetarbostäder m m. En allé leder fram till gården.

Sandön har en speciell barrskogsvegetation på sandgrund. Ett och annat lövträd finns, men annars är vegetationen sparsam på den sterila marken. Enstaka äldre sommarvillor och nyare fritidshus. Farleden mellan Sandön, Korsö, Lök- och Telegrafholmen. rester av observatorium samt husgrunder på Lökholmen och Trollharen samt byggnadsminnet Korsö båk på *Korsö*.

Den äldsta delen av Sandhamns by har en tät bebyggelsebild med en blandning av äldre, timrade, småskaliga lotsbyggnader och sommarvillor från omkring sekelskiftet 1900. Slingrande, sandiga vägar löper mellan husen. Runt hamnen finns flera byggnader av publik och offentlig karaktär, som tullhus, KSSS klubbhus m m. Sandhamn är en för Stockholms skärgård unik samhällsbildning.

Grönskär är en kulturhistoriskt mycket välbevarad och värdefull fyrmiljö med en fyr från 1770-talet.

Harö by har en tät och delvis ålderdomlig och kulturhistoriskt i detalj mycket välbevarad bebyggelse, bestående av såväl äldre timrade boningshus som villalikhande byggnader från slutet av 1800-talet och början av 1900-talet. Harö by är ett tydligt exempel på hur skärgårdsbyarna ofta tvingades till att flytta till nya bebyggelselägen som en följd av landhöjningen. Sammantaget med resterna av ett äldre kulturlandskap och ett av skärgårdens mest utsökta hamnlägen är Harö en av de kulturhistoriskt mest intressanta öarna och byarna i hela Stockholms skärgård.

Skärgården och kusten samt Brevikssundet och Återlögafjärden är ett utredningsområde där rikstinessena kommer att preciseras. Dessa får tas med i nästa översiktsplaneomgång.

Skriften **Kulturmiljöer i Värmdö kommun**, mars 1989 är framtagen av Stockholms läns museum i

samråd med kommunen. Den innehåller en genomgång av kommunens kulturhistoriskt intressanta byggnader och miljöer.

I plan och- bygglagen uttrycks klart att kulturminnesvården är ett allmänt intresse som skall beaktas vid förändringar av olika slag. Se vidare bilaga 1 PBL 3:1, 3:10, 3:12-13.

Områden med kulturhistoriskt värdefull bebyggelse

- * Anneberg - Norra Lagnö - Risholmen (1)
- * Gustavsberg - Farstaviken (2)
- * Lämshaga - Ingarö Kyrka (3)
- * Beatelund (4)
- * Brevik (5)
- * Nykvarn (7)
- * Säby- Evlinge (8)
- * Hanskroka (9)
- * Björnö (10)
- * Lidalssundet - Fredriksborg - Nyvarp (11)
- * Värmdö kyrka - Siggesta - Sund (12)
- * Norra Kopparmora (13)
- * Älvsbyn- Tuna- Brevik (14)
- * Vik (15)
- * Fågelbro (16)
- * Barnvik (17)
- * Stavsnäs- Hällantorp (18)
- * Grinda (19)
- * Svartsö - Gällnö - Hjälmo (20)
- * Överby - Abborrkroken (22-23)
- * Sollenkroka (24)
- * Argboda - Skaft (25)
- * Fjällsvik (26)
- * Skarpö (27)
- * Djurhamn (28)
- * Norra Stavsudda (29)
- * Träskö (30)
- * Södra Stavsudda - Korsö (31)
- * Möja-Borkö-Lökaön (32)
- * Hamn (33)
- * Harö by (34)
- * Sandön - Lökholmen- Korsö (36)
- * Runmarö (37)
- * Gatan (38)
- * Nämö (40)
- * Ekholmen (41)
- * Rågskär (42)
- * Bullerön (43)
- * Långviksskär (44)
- * Gillinge (45)
- * Grönskär (47)
- * Stora Nassa (48)
- * Skevik (55)
- * Höl (56)
- * Älvsala (57)

Siffrorna inom parentes hänvisar till objektsnumret i områdesredovisningen i skriften Kulturmiljön i Värmdö kommun. Skriften redovisar förslag till skydd för de olika områdena enligt fyra ambitionsnivåer i arbetet med att skydda kulturhistoriskt värdefulla miljöer.

Nivå 1: Information och allmänna riktlinjer i översiktsplan som skydd för den värdefulla miljön.

Nivå 2: Utökad lovplikt

Nivå 3: Utökad lovplikt med bestämmelser om placering, utformning, materialval m m för nytillkommande bebyggelse.

Nivå 4: Skyddsbestämmelser

Kommunen kan bli ersättningsskyldig när t ex skyddsbestämmelser används i planer avseende nivå 4. Det bör dock observeras att rätt till ersättning endast föreligger om pågående markan-

vändning avsevärt försvåras. Det innebär att vissa skyddsföreskrifter får fastighetsägaren tåla.

Kommunens intentioner

Nya byggnader och anläggningar som tillkommer inom kulturhistoriskt värdefulla miljöer måste placeras, utformas och utföras så att de passar in i de befintliga kulturmiljöerna. Stor vikt bör läggas vid bevarande av områden med riksintresse.

Eventuellt ny bebyggelse eller förändringar inom områden som markerats som riksintresse eller övriga kulturhistoriskt värdefulla miljöer bör föregås av detaljplanering eller områdesbestämmelser. Som underlag för detaljplaneringen bör **fördjupade översiktsplaner** upprättas när det gäller förändringar inom större kulturområden (t ex området vid Farstaviken). I planläggningen bör särskilt utredas och anges hur bevarandet av den befintliga kulturmiljön och ev upprustning av befintlig bebyggelse skall ske.

I den nu framlagda översiktsplanen tas inte ställning till när framtagande av områdesbestämmelser med utökad bygglovplikt skall göras. Detta arbete bör dock sättas igång så snart som möjligt så att de övergripande målen med kulturmiljövården uppnås. Områdesbestämmelser avses upprättas i samråd med berörda markägare när en förändring uppkommer.

I första hand bör följande områden studeras för införande av bestämmelser: Gustavsberg-Farstaviken (den äldsta delen av fabriksområdet, Bråvalla, "Runda huset", Grindstu- och Värmdögatorna, arbetarbostäderna i Höjdhagen), Lämshaga (herrgårdsanläggningen), Beatelund (herrgårdsanläggningen), delar av sommarbebyggelsen vid Lindalssundet, Stavsnäs by, Gällnö by, Löka by, Bergs by, Harö by, Sandhamns by, Krokvik på Nämö och Långviksskär (gårdsbebyggelsen).

Innan områdesbestämmelser är upprättade föreslås att en **informationsplikt** (nivå 1) tillämpas av de kommunala byggnadsmyndigheterna. Förändringar i kulturmiljöer bör föregås av kommunikation och samråd med markägarna i syfte att säkerställa den kulturhistoriskt värdefulla miljön.

Innan bygglov eller förhandsbesked ges skall detta villkoras med att intentionerna i ett av byggnads- och kulturnämnden utarbetat informationsmaterial angående allmänna riktlinjer för skydd av värdefulla byggnader och miljöer efterlevs.

För detta syfte bör i första hand byggnads- och kulturnämnden utarbeta informationsmaterial med allmänna riktlinjer som tillämpas för att skydda värdefulla byggnader och miljöer.



5. NÄRINGSLIV

Allmänt om näringslivet

I Värmdö kommun finns (1985) ca 5 800 arbetsplatser. Huvuddelen inom offentlig förvaltning och resterande del företrädesvis inom tillverkningsindustri.

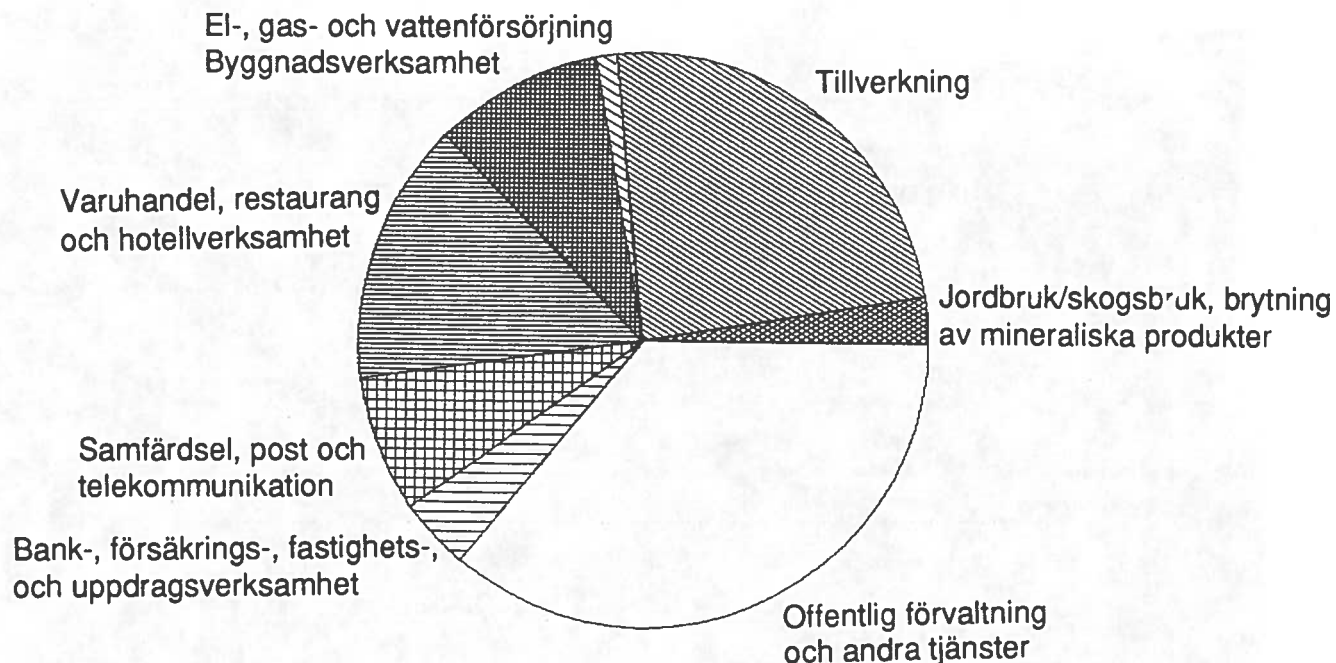
Självförsörjningsgraden, d v s andelen boende i kommunen i förhållande till kommunens arbetstillfällen, är relativt låg 51 %. Pendlingen ut ur kommunen är därför betydande. De flesta som pendlar ut ur kommunen arbetar i Nacka eller Stockholm.

Kommunens delar har nu, liksom förr, olika förutsättningar för sysselsättning. Förutsättningarna är också olika för "fastlandet" och skärgården.

De flesta arbetsplatsområdena, liksom offentlig och kommersiell service i kommunen, är koncentrerade till de fyra kommundelscentrerna. De största industriområdena finns i Återvall på Ingarö, Älvsby på Värmdölandet samt Skogsbo och Fabriksområdet i Gustavsberg. Övriga verksamheter som båtvarv, marinor m m är spridda över kommunen.

Turism och mängden av fritidshus och fritids hamnar är faktorer som positivt påverkar förutsättningarna för såväl sysselsättningsmöjligheter som serviceförsörjning. Speciellt för öar utan vägförbindelse är turism och fritidsboende ett viktigt tillskott för kommersiell service och sysselsättning.

FÖRVÄRVSARBETANDE DAGBEFOLKNING



Arbetsplatser och verksamheter

Mål:

Antalet arbetstillfällen i kommunen bör öka.

Tillkommande verksamheter bör ha miljövänlig inriktning d v s inte ha för stor omgivningspåverkan.

Inom kommunen finns idag många olika typer av näringsliv t ex större industrier (Gustavsbergs fabriker), småindustrier, byggverksamhet och liknande service, diverse kommunal och kommersiell service, turism, kursgårdar, jord och skogsbruk (se även kapitel Landskap).

Närheten till Stockholm och Nacka samt läget vid motorleden innebär mycket goda förutsättningar för en utbyggnad av arbetsplatser och industrier i Gustavsberg. I övrigt bör arbetsplatsområden byggas ut i anslutning till centralorterna och i goda trafiklägen. Även bra kollektivtrafik till arbetsområdena är viktigt.

Industritraditionen i kommunen genomgår en omdaning beträffande karaktären av verksamhet från en dominerande industri till "småskalig" företagsverksamhet.

Mark som föreslås reserveras för nya arbetsplatser och verksamheter är:

- Mölnvik (nytt område)
- Charlottendal - Farsta gårde (nytt område)
- Farsta Slott (utveckling av området)
- Insjön (nytt område i Nacka)
- Mossen - Tippen (nytt område)
- Ingarö - Tippen (nytt område)
- Fågelvik (nytt område)
- Kolugnarna (nytt område)
- Skogsbo/Kråkberget (utvidgning av befintligt område)
- Älvsby (utvidgning av befintligt område)
- Gustavsbergs Centrum (utveckling av handel, kontor m m)
- Aspvik (Apoteksbolagets utvecklingscentrum)
- Ljung 1:1 (befintlig detaljplan)

- Hålludden (befintlig detaljplan)
- Djurönaset (befintlig detaljplan)
- Fågelbro konferenshotell (befintlig detaljplan)
- Kattholmen (utredningsområde)

Inom nämnda områden kan ett varierat utbud av sysselsättning och många olika typer av arbetsplatser inrymmas. Arbetsplatser och bostäder bör där så är möjligt integreras t ex i form av kombinationsprojekt (gäller enbart icke störande verksamheter).

Antalet nya arbetsplatser i Gustavsberg kan bli följande:

Området vid Charlottendal innehåller ca 20 ha lämplig mark för arbetsplatsområden. Med lättare industri och kontor kan detta innebära ca 3000 arbetsplatser.

Området vid Mölnvik innehåller 90 000 m² byggyta. Med 0,5 i exploateringsgrad och 75 m² för varje arbetsplats innebär det att området kan innehålla ca 600 arbetsplatser.

Centrum, Kråkberget/Skogsbo kan grovt räknat antas innehålla 500 arbetsplatser.

Totalt för Gustavsberg innebär detta ett tillskott med ca 4 000 arbetsplatser.

Beträffande areella näringar se vidare kapitel Landskap.

Kommunens intentioner

Kommunen bör verka för att självförsörjningsgraden ökar. Bostadsproduktion skall följas upp av en satsning på nya arbetsplatsområden.

Målformuleringarna bör tillämpas vid val av område och verksamhet med beaktande av god ekonomi.

Vissa verksamheter kräver, för att få erforderliga tillstånd, en miljökonsekvensbeskrivning.

Närhet till boende, service och kommunikationer bör beaktas vid lokalisering av arbetsplatsområden.

Kommunen bör även fortsättningsvis sträva efter att ha en mångfald av större och mindre arbetsplatser med varierande verksamheter. T ex kan även kunskapsintensiva branscher, lättare högteknologisk industri, informationshantering, service- och distributionsföretag och olika slags småskaliga och miljövänliga verksamheter, anläggningar för turism och friluftsliv med fördel lokaliseras till befintliga arbetsplatsområden eller nya som planeras.

I skärgårdsområdet är det viktigt att utveckla sysselsättning och serviceförsörjning för att behålla en levande skärgård. Kommunen bör stödja skärgårdsbefolkningens initiativ till att skapa för skärgårdsmiljön anpassade verksamheter.

Arbetsplatsområdena bör planeras och byggnaderna inom dessa utformas så att de passar in i kommunens specifika bebyggelse- och landskapsmiljö med bl a kulturbyggnader och skärgårdslandskap.

Fördjupade översiktsplaner bör utgöra underlag för detaljplaneringen i synnerhet vid planering av arbetsplatser i närheten av eller i tätortsbildningar, i kulturmiljöer och i skärgården (se vidare kapitel Ny- och kompletteringbebyggelse).



Mål:

Bostadsbyggande samt permanentbosättning bör ske så att bästa möjliga serviceförsörjning uppnås, t ex förstärkning av invånarunderlag till befintlig service. Korta avstånd och bra kommunikationer skall eftersträvas.

Vissa orter dit servicen lämpligen kan koncentreras bör utses.

Lösningar för äldreboendet kopplat till både service och vård bör finnas.

Kommersiell service

Värmdö kommuns relativt centrala läge i Stockholmsregionen innebär att serviceförsörjningen samspelar och konkurrerar med regionens utbud.

I kommunen finns, förutom i skärgården, fyra centrumbildningar med ett varierat utbud av kommersiell och offentlig service. Centralorten Gustavsberg har ett köpcentrum med livsmedelsbutik, post, banker, småbutiker, frisörer, systembutik, apotek, biograf förutom viss offentlig service såsom vårdcentral, kommunalhus, arbetsförmedling och kulturutbud. Här sker omstigning av de flesta bussturer vid fortsatt resa inom kommunen. I Gustavsberg bor ca 6 000 personer.

Hemmesta har två livsmedelsbutiker, post, bensinstation, biblioteksfilial samt diverse andra småbutiker. Hemmesta med omnejd har ca 3 000 invånare.

I Brunn på Ingarö finns en livsmedelsbutik, post och biblioteksfilial. Här bor ca 700 personer.

I Björkås centrum på Djurö finns två livsmedelsbutiker, post, biblioteksfilial samt vårdcentral och där bor 1 000 personer.

Förutom dessa centra finns livsmedelsbutiker, apoteksombud, biblioteksfilialer utspridda i kommunen, dels i vissa bostadsområden, dels på öarna i skärgården. Dessutom finns tre biografier, konferens- och kursgårdar, caféer och restauranger samt fyra hotell.

Offentlig service

Barnomsorg

Förskoleverksamhet finns i varje kommundelscentrum och på Sandhamn, Nämndö, Svartsö, Möja, Runmarö, Stavsnäs och Ångsvik, förutom den spridda verksamheten i familjedaghem. Ungefär 70% av kommunens förskoleplatser finns i daghem. Totalt är ca 1 800 barn, dvs 51% av barnen i åldrarna 0-6 år placerade i någon form av förskoleverksamhet. Högsta servicenivån har Gustavsbergs kommundelsområde där 58% av barnen i åldrarna 0-6 år har plats i dag- eller familjedaghem. Lägsta servicenivån har Djuröområdet med 45%.

Beträffande det beräknade behovet av barnomsorgsplatser se vidare i den av socialförvaltningen upprättade verksamhetsplanen för socialtjänsten i kommunen.

Äldreomsorg

I kommunen finns idag 92 servicelägenheter och 48 rum för helinackordering. Lägenheterna fördelar sig på servicehusen enligt Gustavsgården (41 st), Djuröhemmet (21 st) och Hemmestahöjden (30 st). I dessa finns också dagcentraler som är öppna även för boende utanför servicehusen.

Ombyggnad av Gustavsgården kommer att medföra ett minskat antal rum som måste kompenseras genom nytillskott. För att kompensera bortfallet och ökat behov har nybyggnadsbehovet beräk-

nats till 50 platser i servicehus. I Holmviksskogen och Ösbydalen planeras ca 100 äldreboende. På Ljung 1:1 finns en detaljplan för sjukhem och bostäder.

Det kan bli aktuellt för kommunen att i en snar framtid även ta ansvar för den sk "primära äldreomsorgen". Detta kan medföra nya behov av både vårdinsatser och lokaler.

Beträffande det beräknade behovet av servicelägenheter se vidare i den av socialförvaltningen upprättade verksamhetsplanen för socialtjänsten i kommunen.

Grundskolan

Grundskolan i Värmdö är indelad i fyra rektorsområden: Ekedal, Hemmesta, Kvarnberget och Vik. Inom Ekedals rektorsområde finns tre låg- och mellanstadieskolor. I Hemmesta rektorsområde ingår sex skolor varav fyra innehåller högstadium. Fem av skolorna är placerade i skärgården. Öskolornas högstadieelever får undervisning i Hemmesta en gång per vecka. Inom Kvarnbergets rektorsområde finns ett lågstadium och ett högstadium. I Viks rektorsområde ingår tre låg- och mellanstadieskolor.

För att läsa vidare på gymnasium måste eleverna resa vidare till Nacka eller Stockholms kommun.

En utredningsgrupp är tillsatt för att diskutera den mellankommunala frågan var en ny gymnasieskola ska lokaliseras.

Beträffande prognos för elevantal se vidare i den av skolkansliet upprättade skolplanen.

Landstingsverksamhet

En ny vårdcentral togs i bruk 1986 i Gustavsberg. I denna inryms bl a läkare, sjuksköterskor, sjukgymnast, mödra- och barnvårdscentral, dessutom är folktandvård, barn och vuxenpsykiatri inrymt i huset. Vårdcentral med distriktssköterska och folktandvård finns även på Djurö. Läkarmottagning samt filialer till vårdcentralerna finns på Möja, Runmarö och Sandön. En välutrustad läkarbåt trafikerar skärgården. Läkarjournal och två ambulanser kan utnyttjas på fastlandet. För att klara sjukvårdsuttryckningar av akut karaktär

samt postförsörjning vintertid finns tio helikopterlandningsplatser, de flesta på öarna i skärgården.

Fritidsanläggningar

För fritidsanläggningar t ex badplatser, större idrottsplatser, se vidare i kommunens Miljöbeskrivning.

Kommunens intentioner

Den offentliga och kommersiella servicen bör i framtiden koncentreras till de fyra nuvarande kommuncentrerna. Genom att koncentrera bostadsbebyggelsen och arbetsplatserna kan kommunen upprätthålla och förbättra närservicen i dessa orter.

Den kommersiella servicen är i behov av en utbyggnad. Genom att detaljplanlägga områden avsedda för handel förväntas ett större utbud av bl a specialbutiker uppnås. Detaljhandels- och/eller serviceutredningar kan behöva upprättas.

Det är också önskvärt att någon hotell- och restaurangverksamhet etablerar sig i kommunen, företrädesvis i någon av kommunens centra.

Förskole- och fritidsverksamheten planeras i första hand inom de nya bostadsområden som byggs, genom att anlägga barnstugor i bostadsområdet.

Kapaciteten i låg-, mellan- och högstadieskolorna avses klaras genom reglering av utbyggnadstakten i nya bostadsområden.

I samband med planering av nya bostadsområden avses olika former av äldreboende integreras. På Ljung 1:1, Gustavsbergs centrum samt Andersdal kan en utbyggnad för någon form av äldreboende ske.



Trafik

Vägar

Vägar av riksintresse är väg 222, i hela sin sträckning från Nacka via Gustavsberg till Stavsnäs vinterhamn samt väg 274 från Gustavsberg via Värmdö kyrka till Stenslätten. Förbättringar av dessa vägar kan komma att hävdas.

En ny väg till Ingarö skall byggas 1990 jämte planskild vägkorsning, trafikplats Gustavsberg, vid väg 222 och 657.

Vid planläggning och lovgivning beaktar kommunen de generella regler för bebyggelse kring trafikplanläggningar som vägförvaltningen anger. För anslutning till allmän väg erfordras särskilt tillstånd.

Generellt gäller byggnadsförbud 12 meter från vägområdet. Enligt länsstyrelsens beslut 1984-08-13 är byggnadsfritt avstånd från vägområde utökat med 50 meter för väg nr 222 fram till Gustavsberg och 30 meter från vägområde för resterande väg nr 222 och väg nr 274 till Stavsnäs.

I samband med exploatering av nya bostads- eller arbetsområden avses erforderliga trafikbullerutredningar tas fram. I Miljöbeskrivningen finns underlagsmaterial, t ex riktvärden för buller enligt riksdagsbeslut.

Infartsparkering

Infartsparkering planeras vid Hemmesta vägskäl, vid korsningen gamla Skärgårdsvägen - Lagnövägen, i Brunn - Pilhamn och i Gustavsbergs centrum.

Kollektivtrafik

Befintliga busslinjer är redovisade på Näringslivskartan.

Farleder

Farleder av riksintresse är dels nr 501 längs kusten dels nr 535, 539 och 541 in till Stockholm och dels nr 555 genom Furusund. En ny av Sjöfartsverket föreslagna farledssträckning från Karnholmsfjärden över Röd kobbsfjärden till Horsten har avstyrkts av länsstyrelsen och av kommunen. Rederierna har upprättat en miljökonsekvensbeskrivning för den föreslagna nya farledssträckningen.

Kommunens intentioner

Nya arbetsplatser och bostäder bör lokaliseras nära större vägar och servicecentra så att trafikbelastningen inte ökar.

Kommunen planerar för en ökad grad av "självförsörjning" på bostäder och arbetsplatser för att på så vis minska behovet av pendling och därmed trafikbelastningen.

Kommunen anser att en utbyggnad och kapacitetsökning av kollektivtrafiken är nödvändig för att tillgodose planerade arbetsplats- och bostadsområden.

Kommunens ambitioner är att medverka till att avtal och överenskommelser tillkommer så att vissa parkeringsproblem löses.

Kommunen bör på sikt upprätta en trafikplan.



Teknisk försörjning

Vatten och avlopp

Den kommunala VA-verksamheten har ca 12 000 personer anslutna varav ca 10 000 personer finns inom Gustavsberg, Ingarö/Brunn, Mörnäs och Ålstäket - Hemmesta.

Vattenförsörjningen baseras på grundvattentäkter på Ingarö samt inköpt vatten från Stockholms VA-verk.

Kommunens vattenförbrukning var 1990 totalt ca 1 500 000 m³. Drygt 50% av vattnet köps för närvarande från Stockholms VA-verk. Ingarö vattenverk står för ca 25 %. Resterande vatten kommer från mindre kommunala vattenverk/täkter på Djurö, Stavsnäs, Sandhamn, Ängsvik och Kopparmora/Småris.

Avloppsvattnet från Gustavsberg avleds till Tjustviks avloppsverk innan det avbördas till Baggensfjärden. De övriga tre verksamhetsområdena avleder sitt avloppsvatten till ett gemensamt avloppsverk i Hemmesta med utsläpp i Torsbyfjärden.

Tjustvik har i dag ca 7 000 pe (personekvivalenter) anslutna samt en maximal kapacitet av ca 14 000 pe enligt koncessionsbeslut. Hemmesta reningsverk har i dag ca 6 000 pe anslutna samt har byggts ut till 8 500 pe. Maximal utbyggnadskapacitet är enligt hittills förda diskussioner 12000 - 16 000 pe. Eventuell kvävereduktion kommer att öka erforderliga utbyggnadsvolymer för båda verken.

I kommunal drift finns dessutom några mindre avloppsreningsverk på Djurö, Stavsnäs, Södernäs och Sandhamn.

Gustavsbergs industrier har egen vatten- och avloppsförsörjning för sin tillverkningsprocess av VVS artiklar och porslin. Detta vatten tas för närvarande från Kvarnsjön i Gustavsberg.

Den kommunala VA-verksamheten kompletteras av anläggningar som drivs i privat regi t ex Skepps-dalsström, Lillsved, Klacknäset, Skevik, Bullandö och Fågelbro reningsverk. Avloppsreningsverket Skepps-dalsström i Värmdövik avses anslutas till Hemmesta 1993.

Dessutom finns det många fastigheter som har enskilda anläggningar. Totalt får ungefär 6 000 hushåll sitt dricksvatten från egna brunnar exkl fritidshusen. Av fritidsbebyggelsen är endast ett fåtal fastigheter anslutna till kommunens VA-verksamhet.

Beträffande delar av Stavsnäs och Djurö har en förstudie för vattentäkter både på Skolvägen i Stavsnäs och vid Högmalmsvägen på Djurö utförts. Vattentillgången är varierande enligt en preliminär bedömning. Ytterligare provpumpningar bör göras i Stavsnäs för att kvantifiera mängden. På Djurö bör fler områden studeras då förutsättningarna är sämre där.

Kraftledningar

Befintliga eldistributionsanläggningar till Gustavsberg är en 70 kV-ledning som går fram till transformatorstationen i Ploglandet. Planerad 220 kV-ledning mellan Nacka och Värmdö samt transformatorstation kan bli aktuell att bygga omkring 1995.

Skyddsavstånd i skogsområden är 20 m från mittlinje för 220 kV och 17 m från mitt för 70 kV-ledning. För byggnadsfri zon gäller 16 m från mittlinje för 220 kV och 14 m för 70 kV-ledning alternativt 10 m utanför yttersta fasledaren på vardera sida. För ledningar i närheten av daghem och skolor rekommenderas 30 m från faslinje som byggnadsfri zon d v s 2 x 30 samt ledningens bredd. Bestämmelserna finns i starkströmsföreskrifterna (STEV-FS 1988:1) utgiven av statens energiverk.

Naturgas

En förstudie av ett regionalt naturgasnät (STOSEB GAS) anger en ledning för kommunen på 16 bar. Ledningssträckningen - korridoren avses gå från kommungränsen längs Gamla Värmdövägen över Farstaviken till Gustavsberg.

Sprängämnesinspektionen har utfärdat naturgasföreskrifter för utformning, anläggning och drift av ledningssystem med ett tryck över 4 bar. Till dessa har knutits naturgassystemnormer (tryckkärlskommissionen och Svenska Gasföreningen).

Följande minsta skyddsavstånd föreskrivs till ledning från;

- enstaka byggnad _____ 25 m
- byggnader eller område för minst 20 pers _____ 25 m
- särskilt brand- och explosionsfarlig verksamhet _____ 50 m
- väg med stark trafik, järnväg _____ 12 m

Se vidare naturgasföreskrifterna för skyddsavstånd till anläggning.

Tele- och radiokommunikation

Värmdö tillhör Televerkets östra radioområde och Teleområde Stockholm. Tele- och radiokommunikationen förs både via kabel i marken och länkstråk i luften mellan master.

Televerkets radiokommunikationer via länkstråk i luften påverkas av hinder högre än 30 meter över medelmarkhöjd. Även andra typer av radiokommunikationer t ex rundradio och mobilradio påverkas av anläggningar som torn och skorstenar. Vid exploatering i anslutning till radiolänkstråk bör tidiga samråd ske med Televerket.

Avfallshantering

Större avfallsanläggningar i kommunen är Kovikstippen och Ekbackenanläggningen. Kovikstippen drivs av WMI Sellbergs AB. Den uppfördes 1963 och dit går allt hushållsavfall från Nacka, Värmdö, Tyresö och Ekerö kommuner samt industriavfall från hela regionen. Även latrin tas om hand från åtta kommuner. Ekbackenanläggningen drivs av Gustavsbergs fabriker och är en deponi för främst lerslam från det egna reningsverket. Nuvarande tillstånd för Kovikstippen gäller t o m 1995. Enligt utredningen "Framtida regional avfallshantering i Stockholms län" kan upplaget genom höjning och utvidgning i Nacka kommun ge deponimöjligheter till ca år 2015. Skyddsavståndet till bostadsområden bör vara 500 meter enligt "plats för arbete" rapport 60 del 5, planverket.

Se vidare kommunens Miljöbeskrivning.

Grustäkter

Kommunens grus- och sandtäkter är i princip redan nyttjade, fränsett en aviserad utvidgning av befintlig täkt i Säby/Ingarö.

Miljö- och hälsoskydd

Se vidare kommunens Miljöbeskrivning när det gäller markradon, luftföroreningar, miljöstörande verksamheter (buller, värmepumpar, kemiska produkter, transporter med miljöfarligt gods, gödselvårdsanläggningar).

Beträffande transporter av farligt gods anges i länsstyrelsens utredning "Transporter av farligt gods på landsväg i Stockholms län", 1990-09-25 (remiss) att primär transportled i Värmdö är väg 222 till anslutning med väg 274 vid Ålstäket. Länsstyrelsen avser att även studera sjö- och spårbundna transporter av farligt gods.

Kommunens intentioner

En utveckling av VA-systemet bör ske enligt följande. Sanering av VA-ledningar från Brunns centrum till Pilhamnsskola, nya vatten- och avloppsledningar från Pilhamn via Södersved, Ekvik, Skeppsalsström till Värmdöwallen i Hemmesta. Härmed erhålls säkrare vattenförsörjning och ett framtida vattentorn i Hemmesta kan senareläggas.

Följande områden kan då bli erhålla kommunalt vatten och avlopp: Fågelvik inkl golfbana på Ingarö, Näsuddsvägen/Ingarö, Ringvägen/Ingarö, Dalhugget/Ingarö, Skeppsalsström, Värmdövik, Svarta backen, Näverängsvägen, Torshällsplatan och Hemmestahöjden II.

En ny ledning för Ingarö enligt ovan innebär att viss ledningskapacitet blir tillgänglig vid Grislinge. I och med detta kan Mörtnäs utvecklas samt även vissa delar av Mölnvik och Aspvik som kan gå via sjöledning till Mörtnäs.

Genomförandet av föreslagna utbyggnader av bostäder och arbetsplatser i anslutning till Gustavsberg t ex Charlottendal innebär att hela kapaciteten vid Tjustviks avloppsverk ianspråkats. Ytterligare bebyggelseutveckling vid Gustavsberg innebär att avloppsverket behöver byggas ut eller byta recipient från Baggensfjärden till Torsbyfjärden, alt. behöver ett nytt reningsverk byggas.

Hemmesta avloppsverk bör byggas ut senast 1995-96 till en kapacitet för ca 12 000 - 16 000 pe.

Vattentillgången enligt provpumpningarna i Stavsnäs och på Djurö får styra bebyggelseutvecklingen i Stavsnäs och runt Björkås på Djurö.

En ytterligare bebyggelseutveckling på Sandhamn fränsett viss permanentbebyggelse, innebär att VA-verken där behöver byggas ut.

Reservat för kraft- och naturgasledning markeras i planen.

För närvarande föreligger inga planer på att upprätta någon kommunal energiplan.

Ett kommunalt miljövårdsprogram bör upprättas utifrån kommunens Miljöbeskrivning. En särskild avfallshanteringsplan bör upprättas eller alternativt ingå i programmet. Den bör hantera bl a

Kovikstippens framtid och möjligheter till ökad källsortering i kommunen. Bolviken föreslås som landningsplats för skärgårdssopor.

Mindre krossverksamheter kan tillkomma i anslutning till utbyggnader av verksamhetsområden t ex Mölnvik.

Generellt bör miljökonsekvensbeskrivningar göras för varje nytt projekt som tillkommer i kommunen.

Totalförsvaret

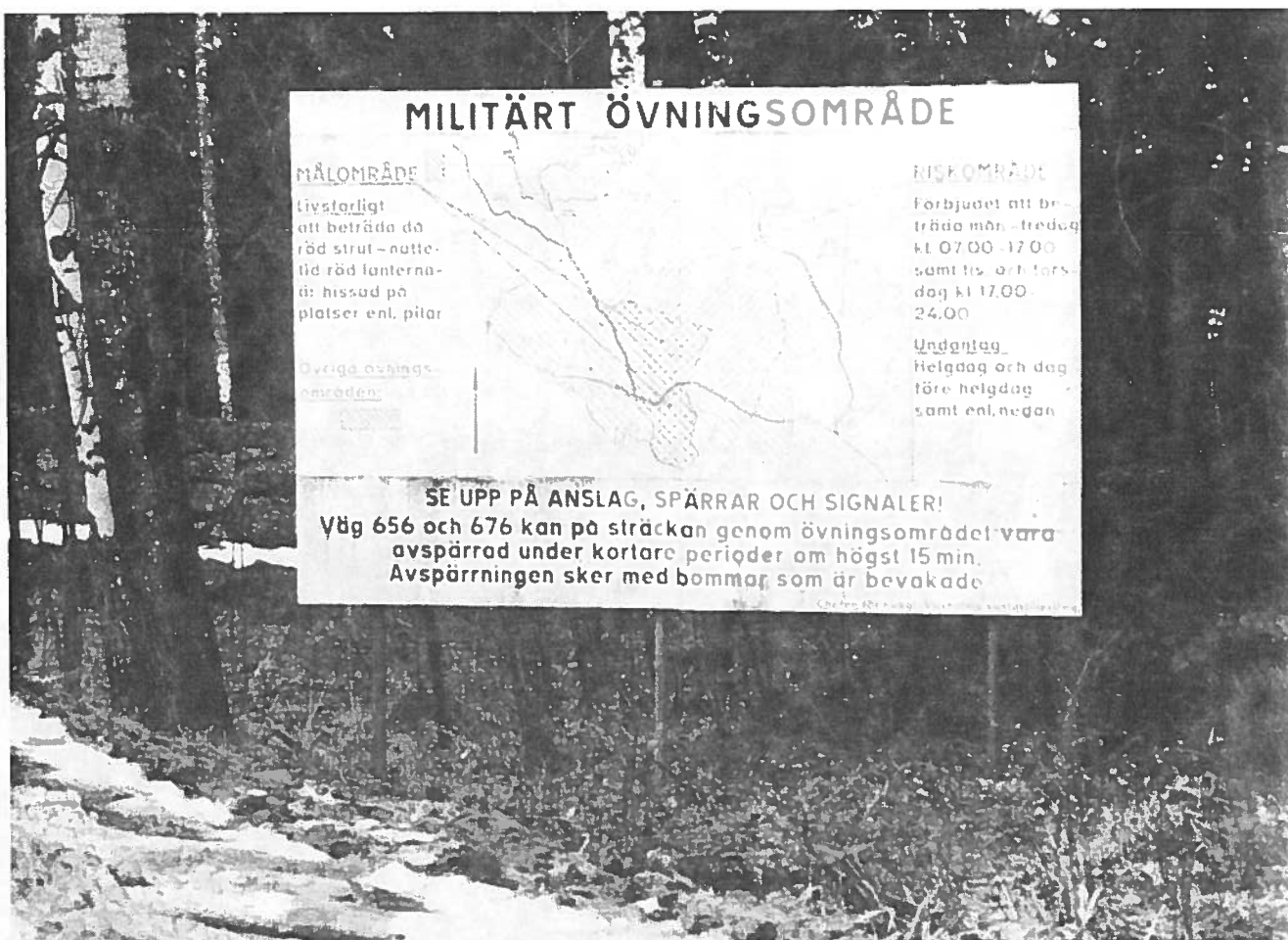
I kommunen finns flera intresseområden för försvaret. Det största finns på norra Värmdölandet.

Rindö övningsfält och Myttinge övnings- och skjutfält omfattar bl a skjutövningsområde för utbildning av värnpliktiga, olika frivilliga organisationer och besökande förband. Utbyggnaden för framtida utökning av övningsverksamheten kan påräknas.

Övningsfälten och skjutfältet är av riksintresse.

Kommunens intentioner

Totalförsvarets intresseområden beaktas vid planläggning och lovgivning.



6. LANDSKAP

Mål:

Kulturlandskapet bör i största möjliga mån bevaras, d v s ett varierat landskap med rik flora och fauna bör behållas.

Värmdö kommun har ett variationsrikt landskap med en artrik flora och fauna. I Värmdö återfinns t ex alla typer av skärgårdslandskap. I de inre delarna är skärgården barr- och lövträdsbevuxen men den blir kargare och kalare ju längre österut man kommer. Stora områden är skyddade genom naturreservat. Landskapet på fastlandet består främst av gammal kulturmark. På de flesta ställen kan man se spår efter människans påverkan.

Landskapsbilden är dock föränderlig och utvecklingen kan gå åt flera håll. På fastlandet kan man skönja olika inriktningar från ett blandlandskap med ängsmark, åker och skog, mot en ökad skogsplantering på åkermark eller mot ett landskap med fler golfbanor och andra fritidsanläggningar.

Ytterskärgården representerar en särskilt känslig landskapsbild. Den kan snabbt ändra karaktär genom att telemaster, sopmajor, vindkraftverk o dyl sätts upp.



Naturvård

Naturresevat och naturvårdsområden

Det finns för närvarande 40 naturresevat i kommunen. Naturresevatena har avsatts av länsstyrelsen för att säkra allmänhetens friluftssintressen och för att kunna slå vakt om en säregen natur. För ett stort antal naturresevat är skötselplanen inaktuell eller saknas fortfarande helt.

I kommunen finns även ett flertal fågelskyddsområden som oftast har ett totalt tillträdesförbud under häckningssäsongen. Ett speciellt säl-skyddsområde finns sedan 1982 utanför Biskopsö. Se vidare i kommunens Miljöbeskrivning där de större naturresevatena finns beskrivna.

Naturvårdsprogram för Stockholms län, dec 1983

Programmet anger för Värmdös del 39 områden som är intressanta ur naturvårdssynpunkt och för friluftslivet.

För fastlandet anges

klass I (högsta naturvärde);
Björnöhalvön

klass II (mycket högt naturvärde);
Svartträsket, Långviksträsket - Stormossen,
Långträsket, Storängsudd, Våmfjärden och
Storsjön, Saltarö-Skärmarö,

klass III (högt naturvärde);
Siggesta träsk, Dyppeln, Malmaön.

Stora delar av skärgården är av naturvärde
klass I och II. Hela ytterskärgården är klass I.

Se vidare i kommunens Miljöbeskrivning där alla områden i skärgården är beskrivna i klasser.

Länsstyrelsen utförde sommaren 1989 en ängs- och hagmarksinventering för fastlandsdelarna av kommunen. Sommaren 1990 utfördes en inventering av skärgården. 1991-92 beräknas en sammanställning av allt material vara klart.

Även en våtmarksinventering pågår i länet och beräknas vara klar 1991.

Områden av riksintresse för naturvården

- * Yttre delen av Stockholms skärgård
- * Mellersta delen av Stockholms skärgård
- * Långviksträsk - Stormossen

Beskrivning av riksintresseområdena

Yttre delen av Stockholms skärgård:

Skärgårdens öar är ett resultat av den starkt uppspruckna berggrunden. Skärgårdslandskapet präglas av vackert slipade granit/gnejsklippor, en sparsam men intressant växtlighet, ett rikt fågelliv samt värdefulla brackvattenmiljöer. Ut-skärgården bär också spår av gammal kulturpåverkan. Området har utomordentligt stora värden och är intensivt utnyttjat av det båtburna friluftslivet. Fågellivet präglas av dykänder och måsfåglar, med ejdern som karaktärsfågel. Skärgården utgör landets starkaste fästen för havsörn.

Mellersta delen av Stockholms skärgård

Mellanskärgården utgör ett typiskt sprickdalslandskap med en mångfald stora och små öar åtskilda av sund och fjärdar. Området rymmer ett stort antal naturtyper varav några är särskilt skyddsvärda. Dessa är t ex betesmarker och forna lövängar, ädellövskog med lundflora, torrängar, kalkfuktängar och urskogsartad barrskog. Ett markant inslag på några av öarna är det gamla kulturlandskapet som i vissa delar fortfarande hävdas genom bete och odling. Fågellivet är rikt och många arter häckar på skären exempelvis silltrut, skrântärna och ejder. I barrskogen häckar bl a ornvråk, fiskgjuse och duvhök. Strandängarna utgör viktiga områden för rastande fågel.

Långviksträsk /Stormossen

Myrmarkerna tillhör de största, sammanhängande helt orörda myrarna i länet. Det har också ett stort värde som representativt exempel på sin naturtyp. Försurningsundersökningarna vid Långviksträsk utgör mycket värdefulla mätserier för studiet av försurningsproblem i sydöstra delen av länet. Områdets läge nära storstaden ger även värden för friluftslivet.

Gröna bältet

Stockholmsregionen har hitintills främst expanderat längs sina radiella kommunikationsleder som strålar ut från centrum. I områdena mellan bebyggelsen finns ännu attraktiva naturområden och vattendrag. Dessa grönkilar kräver, liksom bebyggelsen, kommunikationsmöjligheter mellan varandra. Regionplanekontoret har föreslagit att vissa områden s k kärnområden med spridningskorridorer ska behållas som ett grönt bälte runt Stor-Stockholm.

De naturområden som skall bevaras bör innehålla fungerande naturliga ekosystem. Områdena bör värderas högre ju större den biologiska mångfalden är, eftersom ett komplext system med ett stort antal arter och biotoper har bättre förutsättningar att bibehålla sin funktion.

Ett viktigt syfte med att bevara grönområden i kommunen (och regionen) är att bibehålla en rik artssammansättning för tätortsnära naturområden. Sådana områden kännetecknas allmänt av minskad och minskande artrikedom. För att motverka detta krävs invandring av växt- och djurarter från omkringliggande områden. De sammanbindande länkarnas främsta uppgift är att fungera som spridningskorridorer.

Kommunen har idag stora obebyggda arealer som är allemansrättsligt tillgängliga. I kommunen finns några grönområden som är viktiga att bevara t ex Siggesta och Svart- och Långviksträsket samt grönkorridoren från Svartträsket via Gustavsberg upp mot Velamsund i Nacka.

Terrängen i *Siggesta* präglas av de smala dalgångar som löper i nordvästlig-sydostlig riktning. Några av dessa är havsvikar, övriga utgörs av åkrar, betesmark och igenväxande marker. De mellanliggande höjderna är barrskogsbevuxna. Små arealer hällmarkstallskog förekommer i de högsta lägena. I anslutning till de öppna markerna finns rikligt med lövskog, även ädellövskog. Områdets variation, med ett stort antal övergångar mellan olika vegetationstyper, ger goda förutsättningar för en rik fauna och flora.

I öster ligger *Siggesta* träsk, som är en rest av en sedan länge avsnörd havsvik. Träsket består av två igenväxande sjöar omgivna av stora vassområden. *Siggesta* träsk är en utmärkt rast- och häckfågellokal. Öster om träsket ligger *Siggesta* gård med åkrar, beteshagar och lövdungar.

För *Långviksträsket* se beskrivning under riksintressen ovan samt under rubriken Vatten.

Grönkorridoren mellan Långviksträsk och Velamsund (Nacka) är viktig att behålla som spridningskorridor för flora och fauna. Vissa länkar i korridorsystemet betraktas som **ekologiskt särskilt känsliga områden**. Området runt *Ösby träsk*, markområdet på båda sidor om *Kolström* samt grönområdespassagen mellan fritidshusbebyggelsen vid *Enkärret* och *Fiskmyra* definieras som känsliga områden. Dessa områden utgör passager mellan bebyggelse eller över vattendrag och är viktiga att behålla från biologisk spridningsynpunkt.

Stora opåverkade områden

Kommunen anser att området mellan *Småristräsk* och *Stickelsberg* bör utgöra en naturlig komplettering till befintligt reservat och hanteras som ett stort opåverkat område (2 kap NRL). Det innebär att större exploateringar inte ska tillkomma. Området består av blandad gammal skog med ängar. Den gamla hålvägen från *Småris* till avrättningsplatsen går genom området. Angränsande delar tillhör länets förnämligaste svampmarker.

Strandskydd

De delar av kust- och skärgårdsområdets strandområden som fortfarande är orörda är en unik resurs att värna om. Stora delar av stränderna, framförallt i innerskärgården, är idag redan ianspråktaga av bebyggelse och anordningar. Stränderna omfattas i regel av strandskydd 100 meter från vattnet. Strandskyddet har utvidgats till 300 meter i särskilt betydelsefulla områden. Det övergripande syftet med strandskyddet är att spara strandområden som idag är tillgängliga med allemansrätt för kommande generationer. Strandskyddsbestämmelserna innebär, vid sidan av NRLs bestämmelser, ytterligare restriktioner mot exploateringar vid stränderna genom att särskilda skäl krävs för att undantag från förbudet enligt naturvårdslagen (NVL) skall medges.

Kommunen har delegation från länsstyrelsen att medge undantag från strandskyddet på fastlandet samt i gällande planer. Delegationen gäller för bygglovärenden. Vid ansökan om avstyckning till- eller avstyrker kommunen medan lantmäteriverket verkställer avstyckningsärendena.

Kommunens intentioner

Förutsättningar för att *riksintresset ytterskärgårdens* värden skall bestå är att skärgårdens land- och vattenområden måste skyddas mot exploatering och förorenade utsläpp. Ingen nybebyggelse eller tillbyggnad bör tillåtas i den yttre skärgården och stor restriktivitet iakttas i de övriga delarna som omfattas av riksintresset. Slutavverkning av skog bör i stora delar helt undvikas.

Utsläpp av alla föroreningar som kan störa den biologiska produktionen och de naturliga ekosystemen bör undvikas. Lokalisering av anläggningar för vattenbruk bör underordnas naturvårdens och friluftslivets intressen. Fastställda skötselplaner tas fram i den mån de inte finns samt genomförs i naturreservaten.

Förutsättningar för att *riksintresset mellanskärgårdens* naturvärden skall bibehållas medför ett genomförande av skötselplaner i de delområden som utgör naturreservat.

För att naturvården skall bestå i övriga delar av mellanskärgården bör ädellövskogen undantas från egentligt skogsbruk samtidigt som skogsbruket i övrigt genomgripande anpassas till de stora naturvärdena i denna del av skärgården. Mindre öar bör helt undantas från skogsbruk.

Vidare kräver fågellivet särskilda hänsynstagande genom landstigningsförbud på vissa öar under vår och försommar. Ett fortsatt bete på kulturhävad mark är också viktigt.

Ingen ytterligare exploatering genom fritidshusbebyggelse och annan bebyggelse eller anläggning bör tillkomma.

Förutsättningar för att *riksintresset Långviksträsk - Stormossens* naturvärden skall bibehållas är att områdets karaktär av opåverkad mosse bevaras. Avverkning, bebyggelse, vägbyggnad, dikning eller torvtäkt bör undvikas eftersom det skadar områdets naturvärde. Ett naturvårdsområde bör upprättas för området.

Ett naturvårdsområde bör även upprättas för området mellan Småristräsk och Stickelsberg som komplettering till befintligt reservat.

Området vid Siggesta träsk är ett viktigt naturområde att bevara.

Grönkorridoren mellan Långviksträsk och Velamsund är viktig att behålla som spridningskorridor för flora och fauna. Vid nyexploatering i Gustavsberg - Mörtnäs och Brunn bör bebyggelsen lokaliseras så att stråket i möjligaste mån bibehålls. Runt Ösbyträsk stränder bör stor hänsyn tas till att säkerställa vattenkvaliteten i träsket. Förtätning eller nyexploatering mellan Fiskmyra och Enkärrets fritidshusområde bör undvikas. Kolström är ett viktigt avsnitt för landburen spridning och ytterligare bebyggelse kring bron bör undvikas. Hänsyn till detta måste tas vid detaljplaneläggning.

Grönområden i anslutning till tätorterna bör i största möjliga utsträckning bibehållas för närrökreation.

Större kärrområden, mossor och våtmarker bör inte dikas ut.

Ett övergripande mål bör vara att stränderna så långt som möjligt bevaras orörda i strandområden som finns utefter kusten och i skärgården. De få områden som är orörda i den inre delen av skärgården är mycket viktiga att bevara för det rörliga friluftslivet.

Enligt kommunens uppfattning är strandskyddet ibland utlagt på ett alltför schematiskt sätt. Sannolikt kunde NVL:s intentioner ibland säkerställas med ett strandskydd av mindre omfattning, i vissa avsnitt, för att kanske i andra fall ges en större omfattning. Detta kan regleras med t ex avtal, naturvårdsområden. Kommunen föreslår att en översyn av gällande strandskydd utförs i samråd med länsstyrelsen.



Friluftsliv/anläggningar

Kommunen har ett varierat landskap med en rik kulturbygd både på fastlandet och i skärgården. Det vackra landskapet gör att kommunen till stor del nyttjas för aktiviteter inom friluftslivet både av den egna befolkningen och av människor från den övriga regionen. Naturförutsättningarna är en av kommunens stora tillgångar.

Områden av riksintresse för friluftslivet

- * Yttre delen av Stockholms skärgård
- * Mellersta delen av Stockholms skärgård

Beskrivning av riksintresseområdena

Yttre delen av Stockholms skärgård

Stockholms ytterskärgård intar som helhet en särställning i länets natur. Det största värdet för friluftslivet ligger i den goda tillgången på naturhamnar och de mycket höga naturvärdena. Ytterskärgårdens mosaik av öar, kobbar och skär ger praktiskt taget outtömliga möjligheter för båtlivet men även för fiske, kanoting och naturstudier. Vintertid ges vid gynnsamma isförhållanden unika möjligheter till långfärdsåkning på skridskor. Delområden med störningskänsligt djurliv har avsatts som fågel- respektive sälskyddsområden.

Mellersta delen av Stockholms skärgård

Tillgängliga strandavsnitt och ankarvikar inom detta område har mycket stor betydelse för friluftslivet. Dels som naturliga natthamnar s k "fredagshamnar" för de många fritidsbåtar som passerar detta skärgårdsavsnitt på väg vidare ut mot ytterskärgården eller på väg tillbaka till hemmahamnen. Området har även stor betydelse för den del av friluftslivet som saknar tillgång till egen båt genom att det finns många bryggor och linjer med kollektiv båttrafik. Fritidsfiske, strövande och långfärdsåkning på skridskor är andra friluftaktiviteter som har mycket goda förutsättningar.

Områden av riksintresse enligt 3 kap Naturreisurslagen (NRL)

Hela Värmdö kommuns skärgård samt stora delar av fastlandet vid kusten är föreslaget i den tidigare riksplaneringen som riksintresse (högeexploaterad kust). Inom detta område skall enligt 3 kap 1-2 § NRL turismens och friluftslivets intressen, främst det rörliga friluftslivet, särskilt beaktas vid bedömning av tillåtlighet av exploateringsföretag och andra ingrepp i miljön. Dessa får endast till-

komma om det kan ske på ett sätt som inte påtagligt skadar områdenas natur- och kulturvärden. Detta utgör dock inte hinder för utveckling av befintliga tätorter eller det lokala näringslivet eller för utförande av anläggningar som behövs för totalförsvaret.

Golfbanor

I Stockholms län finns idag 22 golfbanor. Cirka 100 förslag till nya golfbanor diskuteras. Det uppskattade behovet med utgångspunkt från antalet köande är ytterligare 15-20 banor i länet.

En golfbana omfattar vanligen 18 hål och tar i anspråk ca 50 ha mark vid gynnsamma markförhållanden dvs öppen jordbruksmark. Av dessa 50 ha är 2 ha green och tee (utslagsplatser), 20 ha fairway (spelutrymme) samt 28 ha ruff (naturmark). Vid projektering i ett mer varierat landskap samt hänsyn tagen till passager genom området krävs 80-100 ha mark.

En bevattning av en golfbana innebär att i snitt 50 000 m³ vatten per år åtgår (4 000 m³ per vecka sommartid).

Förfrågan om nyanläggning av golfbana finns för Sund, Prästgården och Kalvandö.

Detaljplan har upprättats för en utvidgning av Ingarö golfbana och Fågelbro Säteri. Detaljplaneläggning pågår för golfbana på Lämshaga. Kommunen har avstyrkt en golfbana vid Kovik och Siggesta. I övrigt finns inga beslut om golfbanor.

Småbåtshamnar

I kommunen finns ca 30 st befintliga småbåtshamnar. Ett antal förslag på småbåtshamnar fanns medtagna i program till översiktsplan (Löknäs, Bolviken, Grushamnen och Kolviken vid Kalvs- vik).

Kommunens intentioner

Förutsättningar för att riksintresset ytter- och mellanskärgårdens värden skall bestå är att områdets karaktär av förhållandevis oexploaterad skärgård behålls. Stränder bör hållas allemansrättsligt tillgängliga. Vattenkvaliteten bör bevaras och helst förbättras. Områdenas värden reduceras av bebyggelseexploatering, kalavverkning samt i vissa fall störning p g a friluftsliv.

Området där turism- och friluftslivets intressen särskilt bör beaktas (3 kap NRL) bör i princip vara skärgården d v s inte fastlandet. Avgränsningen överensstämmer i princip med kommunens avgränsning enligt delegationsrätten i strandskyddsfrågan.

Beslut (ramavtal) finns i kommunen om att exploatera området i anslutning till Björnö Gård. Exploateringen behövs för att stärka befintlig bebyggelse vid Klacknäset och Långvik, så att bebyggelseunderlaget blir tillräckligt stort för att ytterligare utveckla den kommunala infrastrukturen på orten. Området behöver en väl fungerande VA-anläggning samt kommunal och kommersiell service. Stor hänsyn bör tas till intilliggande naturreservat vid utformning av bebyggelsen i området.

Siggesta Träsk är intressant som fågelsjö och bör beaktas bl a i detta avseende.

Lokalisering av golfbanor bör ske med hänsyn till landskapsbilden samt naturvärden och de kulturhistoriska intressena. Inom områden av riksintresse för kulturminnesvärden bör stor hänsyn tas till den kulturhistoriskt värdefulla miljön. Detta gäller även områden angivna som s k bevarandehöjningsområden enligt "Kulturmiljöer i Värmdö kommun".

Detaljplan har antagits (exploateringsavtal) för en utvidgning av en golfbana på Ingarö samt en ny golfbana på Fågelbro Säteri. Detaljplaneläggning pågår för Lämshaga. På sikt kan, som ett alternativ till konsekvenserna av ett nedlagt jord- och skogsbruk, eventuellt golfbanor prövas på något tidigare aktualiserat läge på norra Värmdö.

Vid anläggning av nya golfbanor bör anläggningen planeras så att marken även blir tillgänglig för allmänheten. T ex kan större passager läggas in i golfbanan så att alla har tillgång till markområde-

na. En miljökonsekvensbeskrivning skall göras vid varje ny golfbaneutbyggnad.

Detaljplaneläggning pågår för en småbåtshamn i Bolviken för ca 190 båtplatser samt även för en småbåtshamn i Värmdö/Evlinge. En smärre utvidgning av småbåtshamnen i Sandviken planeras i samband med utbyggnaden vid Björnö Gård. En lämplig lokalisering för småbåtshamn är även Kolviken vid Kalvsvik.

För att kunna bedöma bra lägen för nya småbåtshamnar krävs dock mer underlagsmaterial än vad som finns idag. En särskild utredning om lokalisering av småbåtshamnar bör utföras, där även miljökonsekvenserna för anläggningarna bör beskrivas. Även frågan om "båtparkeringsplatser" för skärgårdsbor bör ingå i utredningen.

Det är viktigt att bevara de finaste vikarna för rörligt båtliv och lokalisera småbåtshamnar till mindre attraktiva vikar.



Jord- och skogsbruk/kulturlandskap

Kulturlandskapet

Med "kulturlandskap" avses här främst det odlade eller tidigare odlade landskapet i vid bemärkelse d v s även påverkan av bebyggelse i landskapsbilden.

År 1800 räknades 80 procent av Sveriges invånare till jordbruksbefolkningen. Ännu år 1900 motsvarade gruppen 55 procent. Idag är andelen 4 procent.

Tiden sedan 1800 kännetecknas av fem större förändringar i landskapet:

- utvidgning av åkermarken på ängs- och våtmarkernas bekostnad,
- avveckling av svedjning och skogsbete,
- expansion av byggnads- och trafikytor,
- beskogning av före detta ängs- och åkermark,
- bortskaffande av åkerholmar, kantzoner, häckar och gårdar inom utäggorna.

Dessa förändringar har sammantaget medfört att ett landskap, som en gång visade gradvis övergång mellan bebyggelse och djup skog, nu har försvunnit till förmån för ett nytt landskap bestående av ytor med skarpa gränser.

Den största inverkan på den svenska landskapsbilden härrör från förändringar i jord- och skogsbrukets driftformer.

Följande förändringar i landskapet kan ses som ett hot mot kulturlandskapet;

- upphörd hävd med slyväxtlighet som följd eller skogsplantering på ängs- och hagmark,
- nedläggning respektive skogsplantering av åkermark,
- avverkning av skog i känsliga lägen t ex i brynzoner mot det öppna landskapet,
- ändring i ägostrukturen t ex sammanslagning av jordbruksfastigheter
- stordrift och moderna brukningsmetoder som förutsätter borttagande av brukningshinder,
- gödsling eller spridning av kemiska bekämpningsmedel i skogsbryn, dikesrenar och på andra platser med känslig natur,
- nya permanent- eller fritidshus på olämpliga platser eller extrem utformning och färgsättning i landskapets blickfång,
- nya fritidsanläggningar t ex golfbanor och campingplatser i känsliga lägen,

- nya vägdragningar som inte följer naturligt i skogsbryn,
- nya täkter (jord, torv och grus), tippar m m som gör stora ingrepp.

På Landskapskartan redovisas de områden som är intressanta ur kulturlandskapsynpunkt enligt rapporten Kulturmiljöer i Värmdö. Se vidare beskrivningar av riksintressena i avsnitt Kulturbeskydd.

För att påverka utvecklingen av kulturlandskapet finns idag följande ekonomiska åtgärder;

- *Landskapsvårdsersättning*
Från den 1 juli 1990 finns ett permanent statligt anslag för markvård av odlingslandskap inom nationella intressen för naturvård eller kulturmiljövård. Områden för ersättning skall väljas så att helhetsintrycket bevaras och så att valet underlättar bibehållandet av ett levande jordbruk under överskådlig framtid. Ersättning bör främst utgå till aktiva jordbrukare med betesdrift och djurproduktion. Länsstyrelsen tecknar avtal om hävd och ersättning för vård av värdefull mark. Stödet till brukarna blir ca 1 500:- per ha.
- *NOLA* (naturvårdsåtgärder i odlingslandskapet), ett statligt stöd som delas ut dels av miljövårdsenheten på länsstyrelsen dels av lantbruksnämnden. Stödet går till mer punktvisa objekt i kulturhistoriskt eller botaniskt intressanta ängs-, hag- eller åkermarker för att hålla odlingslandskapet i hävd. Stödet till brukaren blir ca 300-600 kr per ha och kan användas till betesdrift, slyröjning osv. Det är viktigt att lämplig hävd för ett avtalat objekt även kan upprätthållas på längre sikt.
- *Omställning av jordbruket*
Beslut om en ny livsmedelspolitik innebär bl a en övergång från en reglerad till en fri marknad. Under en övergångsperiod finns inkomstomställnings- och anläggningsstöd till jordbrukaren.
 - Inkomststöd utbetalas under tre år (1990-93).
 - Omställningsstöd utgår för åkermark som tas ur livsmedelsproduktion och varaktigt överförs till annan användning (skogspantering,

våtmark, energi- och industrigrödor, täktverksamhet och extensiv betesproduktion). Stödet är ett engångsbelopp och kan beviljas under tre år (1991-94).

- Anläggningsstöd utgår som en extra stimulans för anläggning av lövskog, energiskog och våtmarksområden. Stödet utgår under fyra år (1991-95).

Jordbruk

Det finns ungefär 1 500 ha odlad mark i Värmdö kommun. Knappt tio större jordbruk finns i kommunen och dessa brukar närmare 1 000 ha. Restande 500 ha fördelar sig på ett 50-tal mindre brukare som har jordbruket som komplement till någon annan inkomstkälla. I dag finns det bl a ungefär tio mindre skärgårdsjordbruk. Åkermarken är ofta fördelad på många små skiften.

Tre stora stall finns där gödselhanteringen kan utgöra ett problem. Varje stall har över 50 hästar. Ur föroreningssynpunkt producerar 50 hästar gödsel och urin som motsvarar 500-750 människor. Dagens jordbruk bedrivs annars nästan helt kreaturslöst i kommunen. Stallen utarrenderas ofta som ridstall medan en annan brukare utnyttjar markerna till spannmålsodling. Någon samordning sker normalt inte utan följderna blir ett gödselproblem då spridningsareal saknas samtidigt som spannmålsodlarna enbart använder konstgödning.

Många jordar i Värmdö kommun har naturlig näringsbrist och någon övergödning av jordarna har inte konstaterats vid miljö- och hälsoskydds-kontorets karteringar. Det utesluter dock inte att en oförsiktig gödsel användning som t ex spridning av gödsel på tjälad mark eller nära stränder kan påverka kringliggande vattendrag.

En inventering och klassificering av jordbruksmark i fyra kategorier har utförts av LRF. I översiktsplanen redovisas endast kategori 1 "Jordbruksmark, långsiktigt bestående och ekonomiskt bärkraftig vid traditionell drift. Skyddszoner kan behöva upprättas utanför jordbruksmarken för undvikande av konflikter". För noggrannare studier hänvisas till underlagsmaterialet.

Ett koloniområde med lotter finns vid Fågelbro.

I lagen om skötsel av jordbruksmark finns den s k hänsynsparagrafen (6a §) som anger att jordbru-

ket skall ta hänsyn till naturvårdens och kulturmiljövårdens intressen.

Reglerna om plantering av skog på jordbruksmark är förändrade fr o m 1 juli 1990. Markägaren behöver inte längre göra en ansökan om plantering utan endast göra en anmälan åtta månader innan planteringen ska ske. I känsliga lägen är tiden 12 månader.

Skogsbruk

Någon samlad bild av skogsmarken finns ännu inte i Värmdö kommun. Skogsvårdsstyrelsen genomför emellertid för närvarande en översiktlig skogsinventering till i början av 1990. Den kommer att redovisa skogsmarkens karaktär, hyggesplaner m m för den mark som ägs av privata markägare eller av Värmdö kommun.

Markägarfördelningen i kommunen torde domineras av det enskilda markinnehavet. Gustavsberg Fastigheter äger ca 1 000 ha skogsmark, Stockholms kommun äger ca 750 ha skogsmark på södra Värmdölandet samt områden på Nämndö. Kyrkan äger drygt 300 ha mark i Värmdö men stora delar av detta är inte skogsmark. Skärgårdsstiftelsen har efter hand köpt upp skyddsvärda områden i skärgården, totalt ca 1 750 ha förutom vattenområden. Stiftelsen bedriver inte något egentligt skogsbruk. Slutligen äger staten (militären) stora delar av norra Värmdölandet och skärgårdsområdet vid Harö-Sandhamn.

I skogsvårdslagens 21 § den s k hänsynsparagrafen sägs att speciell hänsyn skall tas till naturvårdens intressen.

Speciella hänsyn kommer enligt skogsvårdsstyrelsen att tas inom en 500 meters strandzon i skärgården. Det innebär att man kommer att spara kantzoner och göra mindre hyggen än normalt. Den omfattande tomtbebyggelsen gör också att man kommer att tvingas ta större hänsyn i närheten av dessa områden men för övrigt kommer man att bedriva ett traditionellt skogsbruk.

På senare år har nygamla skogsbruksmetoder prövats i liten skala i länet. Stora öppna hyggen undviks och man avverkar istället s k mindre luckor. Genom kvarlämnade fröträd sker en naturlig förnyring. Även s k blädning har väckt ett visst intresse. Stora träd avverkas då selektivt. Skogsvårdslagen medger inget utrymme för

dessa alternativa metoder i stor skala. Fördelarna är större livsrum för flora och fauna samt mindre förändringar i landskapsbilden. Nackdelarna är att få ekonomin att gå ihop och att använda dagens stora processmaskiner med risk för skador på omgivande skog.

Kommunens intentioner

Jordbruket bör så långt möjligt bevaras för att bibehålla det öppna landskapet. I första hand bör jordbruksmarken bevaras inom värdefulla områden för kulturlandskapet. Ängs- och hagmarkerna bör hävdas främst inom riksintresseområdena. Intressen från markägare och möjligheter att få Landskapsvårds- och NOLA-stöd bör diskuteras med markägare inom dessa områden.

Tätortsnära jordbruksmark kan med fördel avsättas för koloniverksamhet.

Igenplantering av åkermark skall ses som en sista åtgärd när övriga alternativ för ett öppet landskap inte finns. Skulle igenplantering aktualiseras bör i så fall lövträd prioriteras.

Nya byggnader och anläggningar som tillkommer inom kulturhistoriskt värdefulla miljöer måste lokaliseras och utformas så att de passar in i de befintliga kulturmiljöerna. Stor vikt bör läggas vid bevarande av områden med riksintresse.

Beslut (ramavtal) finns beträffande golfbana mm vid Lämshaga samt en utveckling av bostads- och



arbetsplatsområden vid Kattholmen-Farstagärde. Det är viktigt att tillkommande anläggningar och bebyggelse anpassas till den kulturhistoriska miljön. En fördjupad översiktsplan för delar av riksintresseområdena vid Farstaviken och Charlottendal håller på att upprättas.

I övriga områden av riksintresse för kulturminnesvärden bör en viss restriktivitet råda för bebyggelse och anläggningar.

Det är viktigt att skogen sköts så att det rörliga friluftslivet, naturvärden och kulturminnesvär-

den kan bibehållas. Särskild hänsyn kan behövas. I vissa områden kan naturvårdsinriktade skogsbruksplaner (NISP) eller naturvårdsområden behöva upprättas. Inom naturreservaten regleras skogsbruket normalt i reservatets skötselplan. Dock saknar många reservat fortfarande en skötselplan.

I den ekologiskt känsliga skärgårdsmiljön är det viktigt att allt skogsbruk bedrivs med stort hänsynstagande, speciellt till landskapsbilden. Se vidare under avsnitt Naturvård.

Vattenbruk/fiske

Värmdö kommun med sin stora andel skärgård har ett stort intresse ur fiskesynpunkt både som näring och som rekreation.

Näringen behöver dels vattenområden som kan användas för yrkesfiske och vattenbruk, dels områden för landning av fångsterna. Rekreativt fisket behöver lättillgängliga vattenområden och fria stränder.

Grunden för allt fiske är dessutom att vattnen kan fungera som reproduktionsområden och som uppehållsplatser för fisken. Vattenkvaliteten är därför viktig om fiske skall kunna bedrivas inom området.

Stavsnäs och Sollenkroka är viktiga landningshamnar, där servicen för yrkesfisket kan behöva utökas.

I kommunen finns fyra stora fiskodlingar med en produktion på över 10 ton fisk per år.

Inom kommunen reproducerar sig havsöring i följande bäcker: Ramsmorabäcken, Vishamnsbäcken och Återvallsbäcken.

Många viktiga reproduktionslokaler för gädda finns inom kommunen.

Under vårvintern är strömmingsryckning en mycket attraktiv fritidssysselsättning på många ställen. Ett av de mest välfrekventerade ställena är i anslutning till Djuröbron. Tillgängligheten för detta fiske skulle behöva förbättras med bl a parkeringsplatser och nedgångar till stranden.

Områden av riksintresse för yrkesfisket

- Möja och Harö skärgård område för yrkesfisket.

Kommunens intentioner

Stavsnäs och Sollenkroka bör markeras som viktiga landningsplatser för yrkesfisket.

Endast mindre vattenbruksanläggningar som komplement till skärgårdsnärings bör tillkomma.

I anslutning till reproduktionsområden för havsöring och gädda bör stor aktsamhet iakttas för att inte störningar skall uppträda. Bäckarna där havsöring reproducerar sig bör skyddas. Ytterligare utredningar bör göras angående gäddlekplatserna.

Vatten

Värmdö kommun är till stor del omgiven av havsvatten samt har totalt 121 sjöar.

Sjöar

Vid utredning av sjöars tillstånd och eventuella förbättringsåtgärder måste markslag och de verksamheter som finns inom sjöns tillrinningsområde studeras. Tillrinningsområden har översiktligt kartlagts. Sjöarna i Värmdö är vanligen små liksom tillrinningsområdena. Sådana sjöar är extra känsliga för föroreningspåverkan.

I kommunen har länsstyrelsen fyra och naturvårdsverket två referenssjöar som man följer upp med årliga provtagningar. 1987 sammanställdes tillgängliga analysdata för sjöarna i kommunen.

Försurade sjöar

Av sammanställningen från 1987 framgår det att sju sjöar i kommunen är tydligt försurade; Potten, Dyppeln, Långviksträsk och Vidsjön på Ingarö, Flåsjön och Dyppeln på Fågelbrolandet samt Nyvarpsträsk på Värmdölandet. För många av sjöarna är materialet mycket bristfälligt. Provtagning sker i ett 20-tal olika sjöar en gång per år under vintern för att följa upp sammanställningen.

Åtta andra sjöar har kalkats i kommunen under åren 1984-86 för att motverka försurning. För närvarande planeras inga ytterligare kalkningsåtgärder, främst beroende på att ingen sjö anses så försurad att statsbidrag utgår till kalkningsåtgärder.

Långviksträsk är en relativt näringsfattig sjö som ligger på södra Ingarö. Sjön är försurad och situationen förvärras på vårarna då surt smältvatten rinner ner i sjön. Länsstyrelsen följer försurningen i sjön med provtagningar.

Sjön är omgiven av myrmarker som är ett av de största och helt orörda myrområden som finns i södra delen av länet. Det består omväxlande av öppna kärr och tallbevuxna mossar. Myrmarker upptar drygt en fjärdedel tillrinningsområdet som i övrigt består av tallbevuxna hållmarker som på vissa ställen har karaktär av urskog.

Sjöns hela tillrinningsområde och de söder därom liggande mossarna är upptagna som klass II om-

råde (mycket högt naturvärde) i länsstyrelsens naturvårdsprogram. Området är av riksintresse för naturvården. Dikning och förorenade utsläpp utgör ett hot mot dessa värden och skogsbruket behöver begränsas.

Sjön har via Vishamnsbäcken utlopp till Nämndöfjärden. Söder om Stormossen finns det en utbildad strömfåra och denna sträcka kan trots sitt låga vattenflöde eventuellt vara moderbäck till en helt unik öringstam.

Näringsrika sjöar

Tre sjöar har tydligt förhöjt näringsinnehåll: Ösbyträsk, Hemmesta träsk och Siggesta träsk. Två andra näringsrika sjöar är Evingeträsk och Kovicsträsk.

Ösby träsk är en mycket näringsrik sjö som ligger en kilometer öster om Gustavsbergs centrum. Sjön har ett medeldjup på ca 2,5 meter och det största djupet är 7 meter. Närheten till Gustavsbergs centrum gör att området är ganska väl utnyttjat trots att promenadstig saknas. Badbrygga finns i sjön.

Strandvegetationen utgörs till största delen av skog vilken på vissa sträckor består av vacker alskog och ekar. Rovfågel syns i området. Sjöns sydöstra strandparti hålls öppet av betesdjur vilket dock även medför en viss näringsbelastning på sjön.

Syrgasbrist noteras regelbundet under vintertid och har även observerats sommartid. Även lukt av svavelväte har konstaterats vid provtagning av bottenvattnet. Svavelväte bildas vid total syrgasbrist.

Kommunen har enligt vattendom rätt att avleda vatten från Ösbyträsk till Kvarnsjön. Om den skulle utnyttjas fullt ut innebär det att sjöns volym minskas med 20-25 % från högsta vattenstånd. En minskad vattenvolym påverkar vattenkvaliteten negativt. Gustavsbergs fabriker använder kommunens tillstånd. Fabriken tar inte vatten ur sjön annat än i undantagsfall.

Siggesta träsk ligger på norra Värmdölandet och består numera egentligen av två igenväxande sjöar. Stora delar runt den östra sjön är vassbevuxen

myrmark som är en viktig fågellokal där nära 200 arter har observerats. Norra stranden täcks i huvudsak av lövskog med bl a gamla ekar.

Öster om sjöarna vid Siggesta gård finns odlad mark och betesmark. Även dessa marker utgör en viktig del av fågellokalen. Gödselhanteringen kan behövas förbättras och tidigare har tippning skett intill den lilla sjön. Sjöarna och dess omgivningar är upptagna i länsstyrelsens naturvårdsprogram som klass III-område (högt naturvärde). Dikning, muddring och invallning försämrar naturvärdena medan bete är positivt.

Evlunge träsk ligger ca tre kilometer nordost om Hemmesta samhälle på Värmdölandet. Stora delar av tillrinningsområdet består av jordbruksmark och sjön är något mindre näringsrik, än Siggestaträsk. Häger finns vid sjön. Ett vilthägn med hjortar finns inom sjöns tillrinningsområde.

Rinnande vattendrag

Rinnande vattendrag har en stor ekologisk betydelse och är snabba transportlänkar mellan olika sjöar för vattenlevande organismer samt för näringsämnen. Även vid t ex ett giftutsläpp är detta viktigt att beakta.

Varannan månad sker provtagning från Hemmestaåns avrinningsområde, Återvallsträsks avrinningsområde samt Småristräsk's avrinningsområde och vattenproverna analyseras. Enligt en beräkningsmodell (SMHI) har närsaltläckaget scablonmässigt beräknats. Det visade sig vid utvärderingen att samtliga tre vattendrag höll sig inom ramen för förväntade utsläpp.

Kommunen fortsätter nu undersökningar i andra avrinningsområden för att på sikt få fram en heltäckande bild över närsaltläckaget.

Kust och hav

Vattenkvaliteten i Stockholms innersta skärgård är huvudsakligen beroende av utsläppet av vatten från Mälaren och utsläpp från de två största reningsverken, Henriksdal och Käppala samt av nedfall från luften. Strömmarna spelar sedan en stor roll för hur föroreningarna sprids.

Under hela 1900-talet fram till 60-talet betraktades *Östersjön* i princip som obegränsad och avloppsvattnet gick orenat ut vid kusterna. Avloppsvattnet medförde att *Östersjön* långsamt blev allt

mer näringsrik med en ökad alg tillväxt i ytvattnet medan det i stället skedde en utarmning av de biologiska livet på botten. Havets naturliga salthalt gör att vattnet under stora delar av året är skiktat mellan ett tyngre, salthaltigt, bottenvatten och ett sötare ytvatten. Detta har stor betydelse för vattenkvaliteten.

Vid slutet av 60-talet anslöts våra stora tätorter till avloppsreningsverk vilket påtagligt förbättrade vattenkvaliteten i innerskärgården genom att fosforutsläppen kraftigt minskade. Bottenfaunan i inner- och mellanskärgården har emellertid först det senaste åren börjat återhämta sig. Siktdjupet har ökat och algbloomningar av blågröna alger minskade betydligt i och med att reningsverken kom till.

Reningsverken klarade dock inte att rena kväveutsläppen i samma grad vilket innebar att det fortsatte att öka. Dagens reningsverk tar bort över 90 % av all fosfor men bara mellan 10-30 % av kvävet. Det stora kväveöverskott som därför uppkommer i innerskärgården transporteras ut till yttre delar där det i stället råder brist på näringsämnet. Följden har blivit en ökad tillväxt av plankton och växtalger i ytterskärgården.

En förbättrad kvävereduktion till omkring 50 % skall därför införas i de stora reningsverken under 1990-talet.

Utsläppen av fosfor, kväve och syreförbrukande substans från Värmdös kommunala reningsverk utgör i dag ungefär en procent av utsläppen från Käppala och Henriksdals reningsverk.

Saltvattenproblem

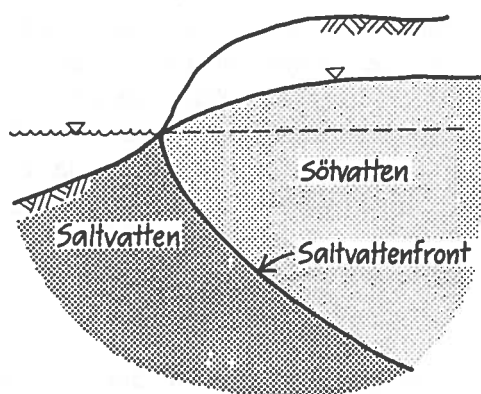
I vissa områden i kommunen finns det risk för att saltvatten tränger in i brunnar och vid höga halter gör vattnet odrickbart.

Det salta grundvattnet kan ha två ursprung. Det kan antingen vara nutida östersjövatten som tränger direkt in i brunnar eller gammalt havsvatten som legat instängt i sprickor och hålrum i marken sedan den tiden havsvatten täckte delar av Sverige, s k relikvatten.

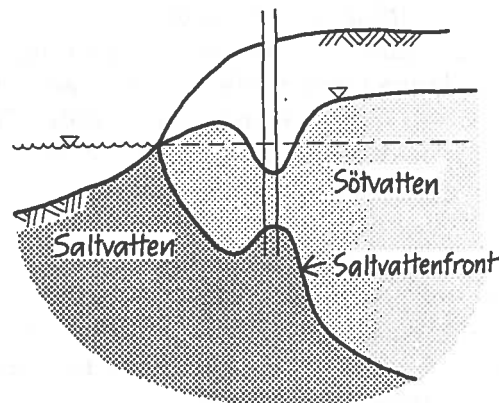
Riskerna för att salt havsvatten skall tränga in är generellt sett störst nära stranden. Salt grundvatten som påträffas på längre avstånd än 500 meter från stranden härrör nästan alltid från ett relikvatten.

vatten som finns kvar under det söta grundvattnet. Såväl det nutida som det relikta saltvattnet är svårt att åtgärda.

Ett flertal faktorer har betydelse för risken för saltvattenproblem. Speciellt föreligger en stark



koppling till tillgång på sött grundvattnet. Denna styrs av nederbördens storlek, markanvändning, topografi samt magasin förmåga i jord och berg. Faktorer som brunn djup, uttagens fördelning och mängd samt VA-standard påverkar riskerna lokalt vid de enskilda brunnarna.



Förhållandena i Värmdö kommun har studerats och beräkningar tyder på att inom ca 1/3 av undersökta områden är risken stor för saltvattenproblem. Undersökningarna redovisar situationen år 1984-89. Detta styrks av den genomgång som Miljö- och hälsoskyddskontoret har gjort av befintliga analyser av brunnsvatten. Varje större vattenuttag gör att risken för saltvattenproblem ökar, även i områden där risken för närvarande är liten. Risken för saltvatteninträngning kan generellt bedömas som stor i områden som ligger närmare stranden än 300 meter.

Förhållandena på de större öarna Möja, Runmarö, Nämndö och Svartsö-Gällnö håller på att kartläggas.

Se vidare i kommunens "Miljöbeskrivning" under rubriken Vatten och "Sammanställning avseende risken för saltvattenproblem inom Värmdö kommun" samt "VA-försörjningsplan" del 1 och 2.

Kommunens intentioner

Hela Långviksträskområdet med Vishamnsbäckens bör skyddas genom naturvårdsområde.

För sjöarna Siggesta träsk, Evlinge träsk, Återvallsträsk och Långviksträsk skall hänsyn tas vid exploatering inom tillrinningsområdet.

När exploatering sker vid Ösby träsk skall avtal skrivas som säkerställer vattenkvaliteten i sjön.

I områden med risk för saltvatteninträngning i grundvattnet bör fastighetsägarna informeras om problemen med detta och hur det kan förebyggas. Det kan t ex innebära att upprätta gemensamhetsanläggningar, begränsa brunn djupet, försöka hålla ett långt avstånd till havet, begränsa vattenuttaget (bl a torrassalt snålspolande toaletter) samt diskutera uttagningsplatsernas fördelning.

Det är viktigt att sådan ytterligare bebyggelse som medför ökade lokala vattenuttag lokaliseras till områden med liten risk för saltvattenproblem.

Kommunen fortsätter att arbeta med grundvattenplanering och kartläggning av sjöarnas och vattendragens status.

Av största vikt är att kartlägga och förhindra utsläpp till de sjöar inom kommunen som används eller kan komma att användas som vattentäcker. Det är sjöar främst på Djurö och Vindö där saltvatteninträngningen i grundvattnet är mest påtaglig.

Viktigt är också att kartlägga vilken påverkan som finns på känsliga instängda havsvikar som t ex Grisslingen, Våmfjärden, Säbyviken, Fjällviken-Djurövikens-Tranströmmen, Vämlingen och Prästfjärden-Trattfjärden.

7. PLANEN

I planen konkretiseras kommunens ställningstagande till mark- och vattenanvändningen samt hur bebyggelseutvecklingen skall ske i kommunen. En avvägning görs här mellan allmänna intressen utifrån förutsättningar i målformuleringar och "kommunens intentioner".

Planen redovisas på en mark- och vattenanvändningskarta samt i denna beskrivning. Kartan redovisar **Förändringsområden** med bebyggelseutveckling och reservat för infrastruktur (väg och energi) samt **Bevarandeområden** som avser ett aktivt bevarande för natur-, kultur- och friluftslivets intressen och ett behållande av fritidshusområden.

Förändringsområden

Förändringsområden är sådana områden där nya bostäder eller verksamheter skall tillkomma eller där befintliga fritidshusområden skall omvandlas till områden för permanentbebyggelse på kort och lång sikt. Vissa områden är utredningsområden för bostäder. Dessutom ingår väg-, kraftlednings- och naturgasledningsreservat.

Nya bostäder och arbetsplatser

En lämplig bostadsutbyggnadstakt under kommande tioårsperiod är i genomsnitt 300 lägenheter per år.

Huvuddelen av den nya bostads- och arbetsplatsbebyggelsen avses tillkomma i eller i anslutning till tätorterna och längs med de större vägarna med kollektivtrafik samt för en kvalitativ utvidgning av befintlig tätortsbebyggelse. Områdena avser främst nyexploatering.

Områden avsatta som nya bostadsområden (utredningsområden) är sådana områden där lämpligheten och lokalisering bör utredas vidare. Dessa områden avser både nyexploatering och kompletteringsbebyggelse i tätorterna.

Detaljplaner skall upprättas i nya bebyggelseområden. I centrala delar av tätorterna samt för större exploateringar bör detaljplaneringen föregås av fördjupade översiktplaner.

Som underlag för detaljplaneringen bör **områdesprogram** eller **fördjupade översiktplaner** upprättas i första hand för kompletteringsbebyggelse i tätorterna, i kulturmiljöer (Farstalandet), för större exploateringsområden, i vissa förtättnings- och omvandlingsområden samt de större öarna i skärgården (Sandhamn, Möja, Svartsö och Gällnö området, Nämndö och Runmarö).

Bilaga se plankarta.

En integrering av bostäder och arbetsplatser är önskvärd i kommunen. Ett varierat utbud av lägenhetsstorlekar och boendeformer bör eftersträvas i varje tätort för att utjämna åldersfördelningen och motverka social obalans. Flerbostadshus kan behövas som komplement till småhusen i de mindre tätorterna.

Nya permanentbostäder som främjar jordbruket och andra näringar i bygden bör i första hand få tillkomma i anslutning till byar, gårdar och andra befintliga bebyggelsegrupper och som enstaka hus längs huvudvägarna.

Stor restriktivitet till enskilda WC- och BDT-anläggningar råder för bebyggelse i skärgården och längs kusten på fastlandet på grund av vattenbrist/saltvattenproblem och/eller infiltrationssvårigheter.

Förtättnings- och omvandlingsområden

Kommun har den 24 april 1991 beslutat om bebyggelseutveckling i en del av kommunens förtättnings och omvandlingsområden. Beslutet är ett förtydligande av tidigare utredningar, bl.a VA-översikten. De områden som omfattas av ovannämnda beslut är: Mörtnäs, Kolvik, vissa områden i anslutning till Brunn/Ingarö och Herrviksnäs.

På bebyggelsekartan redovisas samtliga förtättnings och omvandlingsområden. På plankartan

redovisas förtättnings- och omvandlingsområden på kort och lång sikt. I områden som markeras med "förtättnings- och omvandlingsområden på lång sikt" ingår områden som omfattas av planbestämmelser enligt 5:8 PBL, (110§ -bestämmelser BL). Uppfylls kraven enligt 5:8 PBL kommer dessa områden i det fortsatta planarbetet att redovisas som områden på kort sikt. Kommunens VA-kollektiv (ca 12 000 personer är anslutna) har inte full kostnadstäckning utan det sker en skatte-subsidiering med ca 50% 1975 och det blir ca 10% 1991.

Stora tunga VA-investeringar i kommunen ligger nära i tid med t ex ringmatningar Ingarö-Grisslingen-Skeppsödalström-Hemmesta och utbyggnad av avloppsverken Hemmesta och Tjustvik samt Stavsnäs. Dessa investeringar kommer att medföra en sämre kostnadstäckning. Detta innebär att målsättningen bör vara att utnyttja befintliga VA-anläggningar maximalt vilket innebär förtätning främst inom det kommunala verksamhetsområdet.

KF-beslutet enligt ovan anger en prioritering av bebyggelseutvecklingen enligt följande.

1. MÖR TNÄS

Mörtnäs ges högsta prioritet. För en bebyggelseutveckling i Mörtnäs gäller att all nytillkommande bebyggelse skall anslutas till kommunalt VA. Enskilda VA-anläggningar skall inte medges.

A. Inom kommunalt verksamhetsområde för VA i Mörtnäs gäller;

Inom kommunalt VA-verksamhetsområde kan kommunens byggnadsnämnd medge, fränsett de områden som har gällande planbestämmelser och bebyggelsen regleras enligt dessa, en bebyggelseutveckling som innebär endera om- eller tillbyggnad av befintlig fastighet samt avstyckning/delning av en större tomt i två delar (beträffande delning av tomt inom PBL-område hänvisas till punkt C) i övrigt gäller en planmässig prövning av kommunstyrelsens planutskott.

B. Utanför kommunalt verksamhetsområde för VA i Mörtnäs gäller;

Inom detta område kan en bebyggelseutveckling medges om detta efter en planmässig prövning av kommunstyrelsens planutskott bedömts lämpligt endera med krav på t ex detaljplan som genom-

förs med exploateringssamverkan eller annan av kommunen reglerad planmässig utveckling, t ex områdesbestämmelser. I den planmässiga prövningen skall lämpliga planområden utredas och studeras.

I större områden kan infrastruktur, omsorgsfrågor och bevarande av grönområden behöva redas ut i ett sammanhang. Detta görs då lämpligen i en fördjupad översiktsplan alt. ett detaljplaneprogram.

Den planmässiga prövningen innebär att bl a följande bedömningar görs:

Det totala antalet nytillkommande byggrätters konsekvenser för genomförandekonomin (grov exploateringskalkyl) för deltagande fastighetsägare, konsekvenser för befintliga VA-ledningssystemens kapaciteter, reningsverkskapaciteter m m samt tillämplig VA-teknik i olika delområden beroende på topografi m m, konsekvenser för gator, vägsystem och eljest behovet av att kunna tillgodose allmänna servicebehov i området som barnomsorg, skola m m.

Föreligger förutsättningar för att kunna tillgodose ovannämnda behov, under för kommunen rimliga ekonomiska betingelser, kan en utveckling enligt redovisade principer medges. Skulle motsatsen vara fallet, d v s att de krav kommunen ställer inte kan uppfyllas, så rekommenderas (kommunstyrelsens planutskott) avstå från beslut om detaljplaneläggning m m tills för detta "gynnsamma" kommunalekonomiska lägen uppstår.

Utbyggnad av VA som inte innebär att avstyckningar aktualiseras måste avse enbart permanentbebyggelse. Är tillskottet av nya permanentbostäder t ex fler än 2 st krävs först prövning av kommunstyrelsens planutskott om vilka plan- och övriga konsekvenser detta medför.

C. Inom områden med byggnadsplan (inom resp. utanför VA-verksamhetsområden) i Mörtnäs gäller;

En bebyggelseutveckling som innebär att t ex avstyckningar ifrågasätts eller eljest avsteg från gällande planbestämmelser, skall givetvis alltid föregås av beslut i kommunstyrelsen om hurvida en planändring kan medges, i övrigt enligt ovan redovisade principer inom respektive område.

2 KOLVIK

Inom detta område föreslås en bebyggelseutveckling medges inom enbart VA-verksamhetsområden enligt redovisade principer som ovan för Mörtnäs (inom VA-verksamhetsområde). I övrigt skall ingen bebyggelseutveckling medges innan mera preciserade ekonomiska-tekniska beräkningar utförts.

3. BRUNN m m

Beträffande förtättningsområden på Ingarö (Ringvägen, Näsudden, Gröndal m fl) så föreslås att ställning tas till dessa först när en utbyggnad av VA-försörjningssystem kunnat påbörjas med anledning av påbörjad utbyggnad på Fågelvik. I avvaktan på detta skall inga bygglovärenden tillstyrkas inom berörda områden.

4. HERRVIKSNÄS

Ställning tas till detta område först när en sanering är klar för bl a Skeppsdalsström. I avvaktan på detta skall inte någon bebyggelseutveckling medges.

Områden som inte omfattas av KF-beslutet är Långvik och Klacknäset som ingår i VA-system för nyexploatering vid Björnö.

I resterande förtättnings- och omvandlingsområden anses en bebyggelseutveckling ske enligt plankartan.

Anläggningar

En ny väg till Ingarö skall byggas ut 1990 jämte planskild vägkorsning vid väg 222 och 657. Mark reserveras för detta.

En utbyggnad och kapacitetsökning av kollektivtrafiken är nödvändig för att tillgodose planerade arbetsplats- och bostadsområden.

Mark för ny kraftledning samt naturgasledning reserveras.

Nya byggnader bör inte tillkomma i väg- och ledningsreservaten eller dess direkta omgivning. Reservaten kan säkras genom områdesbestämmelser med angiven markanvändning samt införande av lovplikt för jordbrukets ekonomibygnader.

Golfbanor planeras i kommunen enligt följande, en utvidgning av befintlig golfbana på Ingarö samt anläggande av nya banor vid Lämshaga och Fågelbro Säteri. På sikt kan, som ett alternativ till konse-

kvenserna av ett nedlagt jord- och skogsbruk, eventuellt golfbanor prövas på något tidigare aktualiserat läge på norra Värmdö.

Lokalisering av golfbanor bör ske med hänsyn till landskapsbilden samt natur- och kulturvärden. Inom områden av riksintresse för kulturminnesvården bör stor hänsyn tas till den kulturhistoriskt värdefulla miljön. Detta gäller även inom områden angivna som bevarandeområden enligt "Kulturmiljöer i Värmdö kommun", se vidare plankartan.

Vid anläggning av nya golfbanor bör anläggningen planeras så att marken även blir tillgänglig för allmänheten. Tex kan större passager läggas in i golfbanan så att allmänheten har tillgång till markområdena. En miljökonsekvensbeskrivning skall göras vid varje ny golfbanautbyggnad.

Ett miljövårdsprogram bör upprättas utifrån kommunens Miljöbeskrivning som bl a bör innehålla en avfallsplan. En landningsplats för skärgårdssopor planeras i Bolviken.

I Bolviken planeras en småbåtshamn för ca 190 båtplatser samt planläggning pågår för småbåtshamn i Värmdö/Evlinge. En smärre utvidgning av småbåtshamnen i Sandviken planeras i samband med utbyggnaden vid Björnö Gård. En lämplig lokalisering för småbåtshamn är även Kolviken vid Kalvsvik.

För att kunna bedöma bra lägen för nya småbåtshamnar krävs dock mer underlagsmaterial än vad som finns idag. En särskild utredning om lokalisering av småbåtshamnar bör utföras, där även miljökonsekvenserna för anläggningarna bör beskrivas. Även frågan om "båtparkeringsplatser" för skärgårdsbor bör ingå i utredningen.

Det är viktigt att bevara de finaste vikarna för rörligt båtliv och lokalisera småbåtshamnar till mindre attraktiva vikar.

Generellt bör miljökonsekvensbeskrivningar göras för varje nytt projekt som tillkommer i kommunen.

Bevarandeområden

Bevarandeområden är sådana områden där ett aktivt bevarande av befintliga förhållanden avses. Det kan vara områden med intressanta naturvärden, kulturvärden eller områden för friluftslivet. Det kan även avse områden där kommunen vill behålla en fritidshusmiljö.

Fritidshusområden

Några nya fritidshusområden bör inte tillkomma. Obebyggda lucktomter i redan utbyggda områden kan däremot bebyggas. Generellt gäller 60 m² för huvudbyggnad och 40 m² för uthus. Om- och tillbyggnader av fritidshus som kan möjliggöra permanentbosättning bör normalt inte tillkomma. Områdesbestämmelser för att begränsa byggrätten till 60 m² för fritidshus i områden utanför plan bör på sikt antas.

Kulturmiljöer

Värdefulla kulturbygder samt kulturhistoriskt intressanta by- och gårdsmiljöer bör bevaras. Områden som avses är i första hand de kulturmiljöområden som är av riksintresse samt de områden som redovisas enligt rapporten "Kulturmiljöer i Värmdö kommun".

Nya byggnader och anläggningar som tillkommer inom kulturhistoriskt värdefulla miljöer måste placeras, utformas och utföras så att de passar in i de befintliga kulturmiljöerna. Stor vikt bör läggas vid bevarande av områden med riksintresse.

Jord- och skogsbruket bör ta särskild hänsyn till kulturmiljöintressena. Det är också viktigt att bevara det öppna landskapet särskilt i dessa områden. Blå bör ängs- och hagmarker så långt möjligt bevaras i kulturlandskapet främst inom riksintresseområdena. Vegetation och andra inslag som har betydelse för landskapsbilden, t ex buskridåer längs dikeskanter och vägrenar, stenrosen, alléer, m m bör behållas.

Eventuellt ny bebyggelse eller förändringar inom områden som markerats som riksintresse eller övriga kulturhistoriskt värdefulla miljöer bör föregås av detaljplaner eller områdesbestämmelser. Dessa bör upprättas i samråd med berörda markägare när en förändring uppkommer. Som underlag för detaljplaneringen bör fördjupade översiktsplaner upprättas när det gäller förändringar inom större kulturområden (t ex området vid Farstaviken). I planläggningen bör särskilt utredas

och anges hur bevarandet av den befintliga kulturmiljön och ev upprustning av befintlig bebyggelse skall ske.

I den nu framlagda översiktsplanen tas inte ställning till när framtagande av områdesbestämmelser med utökad bygglovplikt skall göras. Detta arbete bör dock sättas igång så snart som möjligt så att de övergripande målen med kulturmiljövården uppnås. De mest skyddsvärda områdena bör prioriteras när det gäller framtagandet av områdesbestämmelser.

Innan denna prioritering är gjord föreslås att en "informationsplikt" tillämpas av de kommunala byggnadsmyndigheterna. Förändringar i nämnda miljöer bör föregås av kommunikation och samråd med markägarna i syfte att säkerställa de kulturhistoriskt värdefulla miljöerna.

Friluftsliv och naturvård

Områden som bör bevaras är främst de naturområden som i naturvårdsprogrammet klassats enligt naturvärde I, ligger tätortsnära, bedömts ha stort intresse för det rörliga friluftslivet, stora opåverkade områden eller är kärnområden i kommunens gröna bälte samt områden som är av riksintresse för naturvård och rörligt friluftsliv.

Område där turism- och friluftslivets intressen särskilt bör beaktas (3 kap NRL) bör i princip vara skärgården d v s inte fastlandet. Avgränsningen överensstämmer i princip med kommunens avgränsning enligt delgationsrätten i strandskyddsfrågan.

Naturvårdsområden bör upprättas för Långviksträsk/Stormossen och området mellan Smårissträsk och Stickelsberg.

Den grönkorridor som finns mellan Långviksträsk och Velamsund är viktig att behålla som spridningskorridor för flora och fauna. Vid nyexploatering i Gustavsberg – Mörtnäs och Brunn bör bebyggelsen lokaliseras så att stråket i möjligaste mån bibehålls. Runt Ösbyträsk stränder bör stor hänsyn tas till att säkerställa vattenkvaliteten i träsket. Förtätning eller nyexploatering mellan Fiskmyra och Enkärrets fritidshusområde bör undvikas. Kolström är ett viktigt avsnitt för landburen spridning och ytterligare bebyggelse kring bron bör undvikas. Hänsyn till detta måste tas vid detaljplaneläggning.

I områden med särskild hänsyn till natur- och friluttsintressen bör skogsbruket ta hänsyn till dessa. Bl a bör slutavverkningar av skog i dessa områden ske med största varsamhet. Det är särskilt viktigt med stor försiktighet i skogsbruk och avveckling i skärgården. Samråd mellan skogsvårdsstyrelsen och kommunen bör ske inför större åtgärder i skogsbruket. Generellt gäller 21§ Skogsvårdslagen och 6a§ i Lagen om skötsel av jordbruksmark.

Särskilt känsliga eller värdefulla natur- och/eller friluftsområden får inte bebyggas eller på annat sätt förändras. Täkter, tippar och liknande störande verksamhet bör inte heller tillkomma.

Stränderna bör så långt möjligt bevaras orörda i strandområden som finns utefter kusten och i skärgården. De få områden som är orörda i den inre delen av skärgården är mycket viktiga att bevara för det rörliga friluftslivet.

Större kärrområden, mossor och våtmarker bör inte dikas ut.

Vattendrag

Föreningar av vattendrag bör motverkas. Åkerdränering och utsläpp från enskilda avlopp bör minskas i särskilt utsatta vattendrag. Åtgärder som bör diskuteras är bl a skyddsplanteringar utmed vattendragen, minskade utsläpp från jord-

bruket och fritidsanläggningar (t ex golfbanor) samt gemensamma VA-anläggningar i bebyggelsen.

För sjöarna Siggesta träsk, Ösby träsk, Evlinge träsk, Återvallsträsk och Långviksträsk skall hänsyn tas till bevarandet av vattenkvaliteten vid exploatering inom respektive tillrinningsområdet.

Av största vikt är att kartlägga och förhindra utsläpp till de sjöar inom kommunen som används eller kan komma att användas som vattentäkter. Det är sjöar främst på Djurö och Vindö där saltvatteninträngningen i grundvattnet är mest påtagligt.

Viktigt är också att kartlägga vilken påverkan som finns på känsliga instängda havsvikar som t ex Grisslingen, Våmfjärden, Säbyviken, Fjällviken-Djurövikens-Tranströmmen, Vämlingen och Prästfjärden-Trattfjärden.

I områden med risk för saltvatteninträngning i grundvattnet bör fastighetsägarna informeras om problemen med detta och hur det kan förebyggas. Det kan t ex innebära att upprätta gemensamhetsanläggningar, begränsa brunnsdjupet, försöka hålla ett långt avstånd till havet, begränsa vattenuttaget (bl a torrdass alt snålspolande toaletter) samt diskutera uttagningsplatsernas fördelning.



8. Bilaga 1

UTDRAG UR LAGTEXT

Plan- och bygglagen (PBL), SFS 1987:246

3 kap. Krav på byggnader m m

Nya byggnader

1 § Byggnader skall placeras och utformas på ett sätt som är lämpligt med hänsyn till stads- eller landskapsbilden och till natur- och kulturvärdena på platsen. Byggnader skall ha en yttre form och färg, som är lämplig för byggnaderna som sådana och ger en god helhetsverkan.

Befintliga byggnader

10 § Tillbyggnader, ombyggnader och andra ändringar av en byggnad skall utföras varsamt så att byggnadens särdrag beaktas och dess byggnadstekniska, historiska, kulturhistoriska, miljömässiga och konstnärliga värden tas till vara.

Härutöver skall tillses att

1. tillbyggnader som kräver bygglov uppfyller kraven i 1-8 §§ och att andra tillbyggnader uppfyller dessa krav i skälig utsträckning,
2. ombyggnader utförs så att de delar som byggs om tillförs de i 1-8 §§ angivna egenskaperna i den omfattning som följer av föreskrifter meddelade med stöd av denna lag,
3. andra ändringar än tillbyggnad eller ombyggnad utförs så att ändringarna i skälig utsträckning uppfyller kraven i 1-8 §§.

I detaljplan eller områdesbestämmelser kan kommunen ställa lägre krav än vad som följer av andra stycket 2 under förutsättning att bebyggelsen inom området får långsiktigt godtagbara egenskaper.

Vid tillämpning av andra och tredje styckena skall hänsyn tas till byggnadens förutsättningar. Vid ändring av fritidshus med högst två bostäder gäller inte bestämmelserna i 3,7 och 8 §§.

12 § Byggnader, som är särskilt värdefulla från historisk, kulturhistorisk, miljömässig eller konstnärlig synpunkt eller som ingår i ett bebyggelseområde av denna karaktär, får inte förvanskas.

13 § Byggnader skall underhållas så att deras egenskaper i de hänseenden som avses i 3-7 §§ i huvudsak bevaras. Anordningar som avser att tillgodose kraven i 6 och 7 §§ skall hållas i stånd. Byggnaders yttre skall hållas i vårdat skick.

Underhållet skall anpassas till byggnadens värde från historisk, kulturhistorisk, miljömässig och konstnärlig synpunkt samt till omgivningens karaktär.

Byggnader som avses i 12 § skall underhållas så att deras särart bevaras.

5 kap. Detaljplan och områdesbestämmelser

8 § I detaljplanen får bestämmas att bygglov inte skall lämnas till åtgärder som innebär väsentlig ändring av markens användning förrän

1. viss trafik-, vatten-, avlopps- eller energianläggning för vilken kommunen inte skall vara huvudman har kommit tillstånd,
2. viss byggnad eller anläggning på tomten har rivits, byggts om eller fått en i planen angiven ändrad användning eller utfarten eller annan utgång från fastigheten har ändrats eller
3. beslut om antagande av en i detaljplanen förutsatt fastighetsplan har vunnit laga kraft eller fastighetsplanen får genomföras efter förordnande enligt 13 kap 8 § andra stycket.

Byggnadslagen (BS), (gäller ej, ersätts av PBL)

110 §

Nybyggnad må ej företagas i strid mot byggnadsplan; dock må länsstyrelsen medgiva undantag, när särskilda skäl äro därtill och byggnadsnämnden tillstyrkt det.

Därest så finnes påkallat, äger länsstyrelsen förordna, att nybyggnad inom område som ingår i byggnadsplan ej må företagas utan tillstånd av länsstyrelsen, innan vägar, vattenförsörjning och avlopp för området anordnats i erforderlig mån.

Från förbud, som avses i första och andra styckena, må, enligt av regeringen meddelade föreskrifter, jämväl byggnadsnämnd medgiva undantag.

Beträffande område som ingår i byggnadsplan eller med avseende å vilket förbud mot nybyggnad meddelats enligt 109 § äger länsstyrelsen, i den utsträckning som föranledes av omständigheterna, stadga förbud mot schaktning, fyllning, trädfällning eller annan därmed jämförlig åtgärd.

Naturreisurslagen (NRL), SFS 1987:247

1 kap. Inledande bestämmelser

1 § Marken, vattnet och den fysiska miljön i övrigt skall användas så att en från ekologisk, social och samhällsekonomisk synpunkt långsiktigt god hushållning främjas.

3 kap. Särskilda hushållningsbestämmelser för vissa områden i landet

1 § De områden som anges i 2-6 §§ är, med hänsyn till de natur- och kulturvärden som finns i områdena, i sin helhet av riksintresse. Exploateringsföretag och andra ingrepp i miljön får komma till stånd i dessa områden endast om hinder inte möter enligt 2-6 §§ och om det kan ske på ett sätt som inte påtagligt skadar områdenas natur- och kulturvärden.

Bestämmelserna i kapitel utgör inte hinder för utvecklingen av befintliga tätorter eller av de lokala näringslivet eller för utförandet av anläggningar som behövs för totalförsvaret. Om det finns särskilda skäl utgör bestämmelserna inte heller hinder för anläggningar för utvinning av sådana fyndigheter av ämnen eller material som avses i 2 kap. 7 § andra stycket.

2 § Inom följande områden skall turismens och friluftslivets, främst det rörliga friluftslivets, intressen särskilt beaktas vid bedömningen av tillåtligheten av exploateringsföretag eller andra ingrepp i miljön:

"Kustområdena och skärgårdarna i Södermanland och Uppland från Oxelösund till Herräng och Singö."

Naturvårdslagen (NVL), SFS 1974:1025

7 § Område, som finnes böra särskilt skyddas eller vårdas på grund av sin betydelse för kännedomen om landets natur, sin skönhet eller eljest märkliga beskaffenhet eller emedan området är av väsentlig betydelse för allmänhetens friluftsliv, må av länsstyrelsen förklaras som naturreservat. Länsstyrelsen får inte avsätta ett område till naturreservat, om syftet med åtgärden i allt väsentligt kan tillgodoses genom att området i stället med stöd av 19 § förklaras som naturvårdsområde.

8 § I beslut om bildande av naturreservat skall angivas grunden för beslutet samt föreskrivas de inskränkningar i rätt att förfoga över fastighet som

finnas nödiga för att trygga ändamålet med reservatet, såsom förbud mot bebyggelse, uppförande av stängsel, täktverksamhet, uppodling, dikning, plantering, avverkning, jakt, fiske och användning av bekämpningsmedel.

Finnes sedermera att ny grund bör gälla för reservatet eller att ytterligare inskränkningar erfordras, äger länsstyrelsen meddela härav påkallat beslut.

9 § Erfordras för tillgodosende av ändamålet med naturreservat att vägar, parkeringsplatser, vandringsleder, raststugor, tältplatser, badplat-

ser, sanitära inrättningar eller liknande anordningar anläggas inom området eller att där företages gallring, röjning, slätter, plantering, avspärrning eller dylik åtgärd eller att allmänheten beredes tillträde till mark inom området där den eljest ej skulle ägt att fritt färdas, må länsstyrelsen förplikta ägaren att tåla sådant intrång.

10 § Regeringen eller myndighet som regeringen bestämmer äger meddela sådana föreskrifter om vad allmänheten har att iakttaga inom naturreservat som erfordras för att trygga ändamålet med reservatet.

11 § Då fråga uppkommit om bildande av naturreservat eller om meddelande av beslut enligt 8 § berörda området utan länsstyrelsens tillstånd vidtaga åtgärd som strider mot syftet med de ifrågasatta reservatföreskrifterna. Om särskilda skäl äro därtill, må förbudets giltighetstid av länsstyrelsen förlängas med högst tre år.

12 § Länsstyrelsen får i särskilda fall medgiva undantag från meddelade reservatföreskrifter. Om synnerliga skäl äro därtill, får myndighet som meddelat beslut enligt 7-10 §§ helt eller delvis upphäva beslutet. Meddelas beslut enligt första stycket för att lämna rum för arbetsföretag, äger länsstyrelsen föreskriva att företaget skall bekosta särskild undersökning av naturreservatet eller särskild åtgärd för att bevara det eller på annat sätt gottgöra intrånget i naturvårdsintresset.

Särskilda bestämmelser till skydd för friluftslivet

16 § Inom strandskyddsområde får ej helt ny byggnad uppföras eller befintlig byggnad ändras för att tillgodose ett väsentligen annat ändamål än det, vartill byggnaden tidigare varit använd, och ej heller utföras grävnings- och andra förberedelsearbeten för bebyggelse som nu sagts. Ej heller får i annat fall inom strandskyddsområde utföras anläggning eller anordning, varigenom mark tagas i anspråk såsom tomt eller allmänheten på annat sätt hindras eller avhålls från att beträda område där den eljest skulle ägt att färdas fritt.

Regeringen eller myndighet som regeringen bestämmer får meddela sådana föreskrifter om vad allmänheten har att iakttaga inom strandskyddsområde som behövas för att trygga ändamålet med strandskyddet.

Länsstyrelsen får medgiva undantag från bestämmelserna i första stycket, när särskilda skäl föreligga. Medgives undantag, skall länsstyrelsen bestämma i vilken utsträckning mark får tagas i anspråk såsom tomt eller eljest användas för de avsedda ändamålet.

Första stycket gäller inte anläggningar eller åtgärder som behövs för jordbruket, fisket, skogsskötseln eller renskötseln och ej tillgodoser bostadsändamål. Första stycket gäller inte heller företag till vilka tillstånd har lämnats enligt 4 kap, lagen (1987:12) om hushållning med naturresurser m m vattenlagen (1983:291) eller miljöskyddslagen (1969:387).

Särskilda bestämmelser till skydd för naturmiljön

19 § Område, inom vilket särskilda åtgärder behövs för att skydda eller vårda naturmiljön men som med hänsyn till den begränsade omfattningen av åtgärderna eller andra omständigheter inte lämpligen bör avsättas till naturreservat, kan av länsstyrelsen förklaras som naturvårdsområde. Är åtgärd som bör vidtags så ingripande att pågående markanvändning avsevärt försvåras inom berörd del av den fastighet inom området, skall denna del dock avsättas till naturreservat.

I beslut om bildande av naturvårdsområde, skall denna del dock avsättas till naturreservat. Inskränkningar i nyttjandet av fastighet som behövas för att trygga ändamålet med beslutet såsom förbud mot eller föreskrifter i fråga om byggnad, upplag, schaktning, plantering och avverkning samt skyldighet för ägaren att tåla att på hans mark utföres röjning, plantering eller annan liknande åtgärd. Föreskrift kan innefatta förbud att vidtaga viss åtgärd utan länsstyrelsens tillstånd. 8 § andra stycket och 10-12 §§ äga motsvarande tillämpning i fråga om naturvårdsområde.

Lag om skötsel av jordbruksmark (SKL), SFS 1979:425 _____

Brukning m m

6 § Fråga om tillstånd prövas av lantbruksnämnden, om inte regeringen föreskriver att prövningen skall göras av lantbruksstyrelsen.

6a § Vid skötsel av jordbruksmark och vid annan markanvändning i jordbruket skall hänsyn tas till naturvårdens och kulturmiljövårdens intressen. Regeringen eller den myndighet som regeringen bestämmer får meddela föreskrifter om den hänsyn som skall tas enligt första stycket, såsom i fråga om skyddet av odlings- och kulturlandskapet samt växt- och djurlivet. Föreskrifterna får dock inte vara så ingripande att pågående markanvändning avsevärt försvåras.

6b § Regeringen eller den myndighet som regeringen bestämmer får meddela de föreskrifter som skäligen kan fordras från miljöskyddssynpunkt i fråga om

1. begränsningar av antalet djur i ett jordbruk,
2. örsiktighetsmått för gödselhanteringen, samt
3. växtodlingen.

Föreskrifter enligt första stycket innebär inte ändring i tidigare meddelade tillståndsbeslut enligt miljöskyddslagen (1969:387).

Skogsvårdslagen (SVL), SFS 1979:429 _____

Anläggning av skog på skogsmark.

5 § Ny skog skall anläggas på skogsmark

1. om markens virkesproducerande förmåga efter avverkning eller på grund av skada på skogen inte tas till vara på ett godtagbart sätt,
2. om marken ligger outnyttjad,
3. om skogen är så gles eller till så torr del består av för marken olämpligt trädslag att dess tillväxt är avsevärt lägre än den tillväxt som är möjlig.

Åtgärd enligt första stycket skall vidtas i fall som anges i 1 och 2 utan dröjsmål och i fall som anges i 3 inom skälig tid.

Naturvårdshänsyn

21 § Regeringen eller myndighet som regeringen bestämmer får meddela föreskrifter om den hänsyn som skall tas till naturvårdens intressen vid skötseln av skog, såsom i fråga om hyggens storlek och utläggning, beståndsanläggning, kvarlämnande av trädsmalningar och skogsbilvägars sträckning. Bemyndigandet medför inte befogenhet att meddela föreskrifter som är så ingripande att pågående markanvändning avsevärt försvåras.

