



VÄRMDÖ KOMMUN

Miljö- och klimatplan 2020 - 2030

- för invånare, företag och Värmdö
kommunkoncern





Beslutsnivå- och datum	Kommunfullmäktige 2020-04-01
Diarienummer	2018KS/0289
Reviderat	-
Lagstadgat styrdokument	Den lagstadgade energiplanen ingår i miljö- och klimatplanen. Lagen (1977:439) om kommunal energiplanering
Ersätter styrdokument	Energi- och klimatpolicy, Riktlinjer för internt miljöarbete.
Uppföljning	Planen aktualitetsprövas varje mandatperiod.
Ansvar	Kommunstyrelsen



Beslutsdatum: 2020-04-01	Diarienummer: 2018KS/0289
Dokumentnamn: Miljö- och klimatplan för - för invånare, företag och Värmdö kommunkoncern	

Innehåll

Inledning	4
Syfte	4
Utvecklade arbetssätt	4
Uppföljning, ansvar och genomförande	5
Insyn i kommunens miljö- och klimatarbete	6
Miljö- och klimatmål för Värmdö kommun.....	7
Kommunfullmäktiges mål: En god miljö med begränsad klimatpåverkan	7
<i>Värmdö kommuns mål för utsläpp av växthusgaser och energianvändning</i>	9
<i>Värmdö kommuns mål för bebyggelseutveckling</i>	10
<i>Värmdö kommuns mål för gång och cykel</i>	10
<i>Värmdö kommuns mål för hantering av avfall</i>	10
<i>Värmdö kommuns mål för hantering av farliga ämnen</i>	10
<i>Värmdö kommuns mål för hållbar upphandling</i>	11
<i>Värmdö kommuns mål för måltider i kommunala verksamheter</i>	11
<i>Värmdö kommuns mål om klimatanpassning</i>	11
Kommunfullmäktiges mål: Ett hållbart resursutnyttjande där växt- och djurlivet på land och i vatten är i balans	13
<i>Värmdö kommuns mål för vatten och avlopp (VA)</i>	14
<i>Värmdö kommuns mål för miljö kvalitetsnormen för vatten</i>	14
<i>Värmdö kommuns mål för grön infrastruktur</i>	15
Koppling till nationella och internationella mål	16
Globala målen i Agenda 2030	16
<i>Resiliens som angreppssätt för att hantera komplexa utmaningar</i>	17
Internationella klimatmål	18
Nationella miljömål	18
Sveriges klimatpolitiska ramverk	19
Regionala mål	19
Klimat- och energistrategi för Stockholms län 2020-2045	19
Koppling till andra styrande dokument i kommunen	20
Vision Värmdö 2030	20
Värmdös målstruktur	20
Värmdö kommuns lokala miljömål 2016-2030	21
Bilaga 1. Beskrivning av energianvändning och energiförsörjning i Värmdö kommun	
Bilaga 2. Värmdö kommuns lokala miljömål och koppling till de globala målen	



Beslutsdatum: 2020-04-01	Diarienummer: 2018KS/0289
Dokumentnamn: Miljö- och klimatplan för - för invånare, företag och Värmdö kommunkoncern	

Inledning

Miljö- och klimatplanen är Värmdö kommuns första heltäckande plan för miljö- och klimatarbetet. Den anger kommunens samlade målsättning och ambitioner för att nå en miljömässigt hållbar utveckling. Miljö- och klimatplanen är ett kommunövergripande styrdokument och är utgångspunkten för handlingsplaner och riktlinjer som beskriver hur kommunen ska agera för att nå målen.

Planen är strukturerad utifrån de prioriterade målen för Värmdö kommun och som ingår i målområdet ”ekologisk hållbarhet”. De två målen är ”En god bebyggd miljö med begränsad klimatpåverkan” och ”Ett hållbart resursutnyttjande där växt- och djurlivet på land och i vatten är i balans”.

Enligt lagen om kommunal energiplanering ska det finnas en aktuell energiplan för tillförsel, distribution och användning av energi i varje kommun.¹ Energiplanen är integrerad i miljö- och klimatplanen och uppfyller kravet om att kommunen ska en energiplan.

Syfte

Miljö- och klimatplanen ska ge en samlad bild av de mest centrala målen för kommunen och göra det enkelt för medborgare, företag, föreningsliv, besökare, anställda och beslutsfattare att få en bild av vad kommunen gör inom miljö- och klimatområdet.

Utvecklade arbetssätt

För att möta utmaningarna i en turbulent och sammankopplad värld krävs att kommunen har en kapacitet för att klara förändringar och ändå fortsätta att utvecklas. Det behövs ett utvecklat arbetssätt med helhetssyn, samverkan och innovationsförmåga. Miljö- och klimatplanen, tillsammans med handlingsplaner och riktlinjer, blir verktyg för att arbeta integrerat och i samverkan med hållbarhetsmålen i kommunen för att nå det integrerade arbetssätt som Agenda 2030 eftersträvar.

För att öka måluppfyllelsen ska kommunen arbeta strategiskt med

- samverkan inom kommunen och med andra aktörer, som staten, andra kommuner, näringslivet, akademien, civilsamhället och medborgarna
- inköp och upphandling
- kommunikation och påverkansarbete
- innovationer

¹ Enligt lagen om kommunal energiplanering (1977:439, med ändringar 1998) ska varje kommun ha en aktuell plan för tillförsel, distribution och användning av energi. Planen ska antas av kommunfullmäktige. Formen och omfattningen av planen är inte reglerad. Energimyndigheten är tillsynsmyndighet för kommunal energiplanering men utövar inte kontroll eller tillsyn av sådana planer. När lagen senast ändrades 1998 infördes krav på att det i energiplanen ska finnas en analys av vilken inverkan den i planen upptagna verksamheten har på miljön, hälsan och hushållningen med mark, vatten och andra resurser.

Beslutsdatum: 2020-04-01	Diarienummer: 2018KS/0289
Dokumentnamn: Miljö- och klimatplan för - för invånare, företag och Värmdö kommunkoncern	

Uppföljning, ansvar och genomförande



Figur 1. Miljö- och klimatarbetet är ett kommunövergripande styrdokument som är kopplat till internationella, nationella och lokala mål.

Miljö- och klimatplanen är ett kommunövergripande styrdokument som ska följas upp i det årliga miljöbokslutet. Kommunstyrelsen har ett övergripande ansvar för miljö- och klimatplanen, som är en viktig del av det strategiska miljö- och klimatarbetet. Kommunstyrelsens ansvar handlar om samordning, stöd till koncernen² och utvärdering (figur 1).

Varje nämnd och företagsstyrelse i kommunen ska ansvara för sitt miljö- och klimatarbete. Nämndernas och företagens handlingsplaner ska följas upp i respektive nämnds verksamhetsberättelse och varje kommunalt företags årsredovisning. En sammanställning av resultaten redovisas i miljöbokslutet tillsammans med uppföljningen av relevanta styrdokument.

Nämnder och kommunala företag ansvarar, genom kontorscheferna och VD, för implementering och måluppfyllelse av miljö- och klimatplanen. Kommunens miljö- och klimatplan ska integreras i kommunens överordnade system för ledning och uppföljning av all

² Värmdö kommun är direkt ägare till det kommunala bolaget Kommunhuset i Värmdö AB (KIVAB) som i sin tur äger bolagen Gustavsbergsbadet AB, Värmdöbstäder AB och Värmdö hamnar AB.



Beslutsdatum: 2020-04-01	Diarienummer: 2018KS/0289
Dokumentnamn: Miljö- och klimatplan för - för invånare, företag och Värmdö kommunkoncern	

verksamhet och ekonomi. Integrering i ledningssystem innebär att genomförandet och uppföljningen av miljö- och klimatplanens mål sker i respektive nämnd- och styrelses verksamhetsplan.

Indikatorer som redovisas i miljö- och klimatplanen och miljöbokslutet är harmoniserade med indikatorerna i kommunens målstruktur. I det årliga miljöbokslutet redovisas även kompletterande indikatorer, nyckeltal, data och information för att på ett djupare plan åskådliggöra trender och förklara utvecklingen. Trender kan tillsammans med uppföljningen av åtgärder i handlingsplaner och analyser ge en bild av om kommunen styr mot uppsatta mål.

Miljö- och klimatplanen aktualitetsprövas varje mandatperiod för att säkerställa att miljömålen samt indikatorerna är uppdaterade och aktuella. Målen, delmålen, indikatorerna och nyckeltalen kan behöva revideras tidigare om andra planer och strategier revideras under mandatperioden.

Insyn i kommunens miljö- och klimatarbete

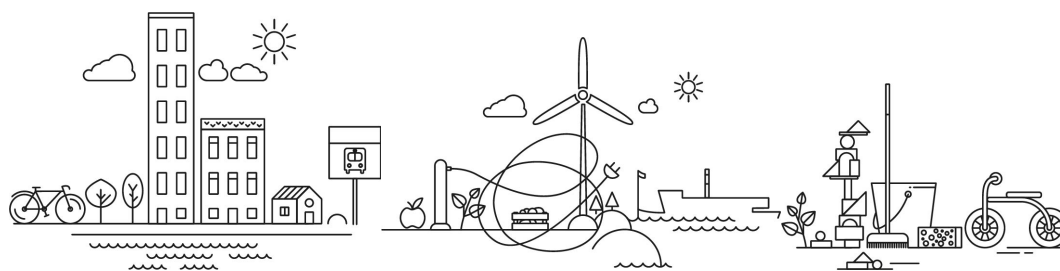
Arbetet med kommunens miljömål ska kunna följas av allmänheten, beslutsfattarna, medarbetarna och andra intressenter. Kommunen kommunicerar därför miljö- och klimatplanen samt miljöbokslutet på kommunens webbplats.

Beslutsdatum: 2020-04-01	Diarienummer: 2018KS/0289
Dokumentnamn: Miljö- och klimatplan för - för invånare, företag och Värmdö kommunkoncern	

Miljö- och klimatmål för Värmdö kommun

Miljö- och klimatmålen för Värmdö kommun är strukturerade utifrån de högst prioriterade målen för Värmdö på lång sikt, det vill säga fram till 2030 eller längre. Målen är ”en god bebyggd miljö med begränsad klimatpåverkan” och ”ett hållbart resursutnyttjande där växt- och djurlivet på land och i vatten är i balans”. Värmdös miljö- och klimatmål är kopplade till FN:s Agenda 2030, Paris-avtalet och EU:s ramverk, samt till utvecklingen av de nationella miljömålen i Sverige.

Ett flertal styrdokument för Värmdö kommun berör målen på olika sätt och de anger mål och åtgärder för sakområden, som till exempel avfallshantering eller kosthållning. Mål för utsläpp av växthusgaser och energianvändning, klimatanpassning och grön infrastruktur täcks dock inte fullt ut av andra styrdokument.



Kommunfullmäktiges mål: En god miljö med begränsad klimatpåverkan

Kommunfullmäktiges konkretisering av målet:

En god miljö tar till vara på Värmdös unika miljö och förhållanden och ger en god och hälsosam livsmiljö med en begränsad klimatpåverkan. Bebyggelse ska lokaliseras och utformas på ett miljöanpassat sätt och så att en långsiktigt god hushållning med mark, vatten och andra resurser främjas. Byggnad sker i kollektivtrafiknära lägen i tätorter och väl belägna förändringsområden så att välfungerande lokalsamhällen med närhet och mötesplatser kan fortsätta att utvecklas. Kommunen ska verka för en minskad användning av farliga ämnen i bygg- och anläggningsarbeten.

Kommunens invånare ska mötas av en giftfri miljö i sin vardag. Farliga ämnen ska fasas ut ur den kommunala verksamheten och ett led i det arbetet är att öka kunskapen kring farliga ämnen. Farligt avfall ska tas omhand och kommunens avfallshantering ska fortsätta att utvecklas.

Nyttjandet av förnyelsebara energikällor ska främjas och teknik som leder till större effektivitet och lägre energiförbrukning ska nyttjas. Värmdö ska underlätta för kommuninvånarna att göra miljösmarta val och kommunens egen konsumtion ska kännetecknas av hållbarhet.



Beslutsdatum: 2020-04-01	Diarienummer: 2018KS/0289
Dokumentnamn: Miljö- och klimatplan för - för invånare, företag och Värmdö kommunkoncern	

I kommunfullmäktiges målområde ingår de lokala miljömålen:

- God bebyggd miljö
- Begränsad klimatpåverkan
- Giftfri miljö



Miljömålen kopplar till de globala målen:

2. Ingen hunger
3. Hälsa och välbefinnande
6. Rent vatten och sanitet
7. Hållbar energi för alla
8. Anständiga arbetsvillkor och ekonomisk tillväxt
9. Hållbar industri, innovationer och infrastruktur
11. Hållbara städer och samhällen
12. Hållbar konsumtion och produktion
13. Bekämpa klimatförändringarna
14. Hav och marina resurser
15. Ekosystem och biologisk mångfald



Styrdokumentet i Värmdö kommun som berör målen:

- Översiktsplanen 2012-2030
- Miljöprogrammet för utveckling av Gustavsberg
- Grönstrukturplanen för Gustavsberg
- Träbyggnadsstrategi (under framtagande)
- Avfallsplanen
- Gång- och cykelplanen för Värmdö kommun 2013-2030
- Infartsparkeringsplanen 2016-2030
- Strategin för minskad klimatpåverkan från fastigheters energianvändning
- Trafikstrategin
- Lokala föreskrifter för att skydda människors hälsa och miljön
- Naturreservatsplanen
- Riktlinjerna för inköp och upphandling
- Riktlinjerna för resor och transporter



Beslutsdatum: 2020-04-01	Diarienummer: 2018KS/0289
Dokumentnamn: Miljö- och klimatplan för - för invånare, företag och Värmdö kommunkoncern	

- Riktlinjerna för kosthållning
- Planen för minskning av skadliga ämnen

Värmdö kommuns mål för utsläpp av växthusgaser och energianvändning

Klimatmålen för Värmdö kommun är i linje med de nationella och regionala målen.

- År 2045 ska Värmdö kommun inte bidra med några nettoutsläpp av växthusgaser till atmosfären.
- År 2040 ska elproduktionen vara 100 procent förnybar.
- År 2030 ska utsläpp av koldioxid ha minskat till 1,5 ton per invånare och år (mål i Värmdös målstruktur, beslutat av kommunfullmäktige).
- År 2030 ska utsläppen från transporter ha minskat med 70 procent jämfört med 2010 genom ett aktivt arbete för en fossiloberoende fordonsflotta.
- År 2030 ska energianvändningen vara 50 procent effektivare jämfört med 2005.

För att nå målen om utsläppsminskningar bör Värmdö kommun, i likhet med länet³, fokusera på åtgärder inom områdena:

- **Transporter och resande**
Det innebär ökad transporteffektivitet, ökad andel energieffektiva och fossilfria fordon samt ökad andel förnybara drivmedel.
- **Energiförsörjning**
Det innebär ökad elproduktion i länet, 100% förnyelsebart elsystem och robust leveranssäkerhet.
- **Samhällsplanering och bebyggelse**
Det innebär lokalisering av bebyggelse i kollektivtrafiknära lägen och infrastruktur som bidrar till miljöanpassade trafiksystem, samt energieffektiva byggnader.
- **Konsumtion**
Det innebär hållbar konsumtion och offentlig upphandling med energi- och klimatkrav.

För att Värmdö kommun ska nå målen behöver kommunen kartlägga potentialen, effektiva åtgärder och kostnadsberäkningar. Värmdö kommuns möjligheter att uppfylla målen påverkas i stor utsträckning av utveckling och beslut i omvärlden, teknikutveckling och möjligheten att samverka med andra aktörer.

Miljö- och klimatplanens bilaga 1 innehåller en beskrivning och nulägesanalys som visar hur det ser ut i kommunen när det gäller energianvändning och energiförsörjning 2019 (i vissa fall är statistiken äldre). Beskrivningen avser både kommunen som geografiskt område och som verksamhetsutövare. Den ligger till grund för att dra upp riktlinjer för kommunens

³ Fokusområden som pekas ut i remissversion av Klimat- och energistrategin för Stockholms län 2020-2045.



Beslutsdatum: 2020-04-01	Diarienummer: 2018KS/0289
Dokumentnamn: Miljö- och klimatplan för - för invånare, företag och Värmdö kommunkoncern	

energianvändning och energiförsörjning samt ge en översiktlig bild av de närmaste årens utmaningar för att kunna bli energieffektivare och på längre sikt nå energi- och klimatmålen.

Värmdö kommuns mål för bebyggelseutveckling

I enlighet med översiktsplanen ska nybyggnation främst ske i kommunens centrumområden och samordnas med övrig samhällsutveckling. I andra hand ska utbyggnad ske i prioriterade förändringsområden och därefter i övriga förändringsområden. All samordnad bebyggelseutveckling ska samordnas med utbyggnaden av kommunalt vatten och avlopp.

De bostadsprojekt som genomförs inom ramen för Gustavsbergsprojektet ska följa det miljöprogram som tagits fram för området. Programmet bygger på ekologisk, social, ekonomisk och fysisk bärkraft och kopplar till kommunens lokala miljömål. Byggnationen ska kännetecknas av friska hus med lång hållbarhet. Resursförbrukningen och påverkan på miljö och hälsa ska minimeras från samtliga använda byggnadsmaterial, konstruktioner och byggprocesser.

För att bidra till att planera för klimatvänligt byggande planerar kommunen att ta fram en träbyggnadsstrategi. Syftet med strategin är att minska koldioxidutsläppen, binda koldioxid och stötta användningen av förnyelsebara material. Träbyggnadsstrategin ska skapa mångfald i gestaltningen i den centrala bebyggelsen och öka takten på byggandet.

Värmdö kommuns mål för gång och cykel

Gång- och cykelplanens övergripande mål är att andelen gående och cyklister i Värmdö kommun ska öka. Värmdö kommun ska nå målet genom att skapa ett attraktivt, gent och sammanhängande huvudnät för gång- och cykeltrafik som knyter samman kommunens fem centrumområden med det regionala cykelstråket, kommunens bryggor och kommunens prioriterade förändringsområden. Till detta övergripande mål har kommunen kopplat ett antal delmål, en handlingsplan samt indikatorer för uppföljning.

Värmdö kommuns mål för hantering av avfall

Värmdös avfallsplan har fem målsättningar och kommunen har kopplat femton delmål samt en handlingsplan för att uppnå målen. Strukturen följer avfallshierarkin.

De fem målen i planen är:

- Förebygga uppkomst av avfall och nedskräpning
- Öka återanvändningen
- Öka återvinningen av material och energi
- Öka insamlingen av farligt avfall
- Förbättra service, insamling och arbetsmiljöplan

Värmdö kommuns mål för hantering av farliga ämnen

Kommunen har en plan för ett systematiskt och långsiktigt arbete med att minska andelen skadliga ämnen inom kommunens verksamheter. Planen är indelad i sju faser, där bland annat



Beslutsdatum: 2020-04-01	Diarienummer: 2018KS/0289
Dokumentnamn: Miljö- och klimatplan för - för invånare, företag och Värmdö kommunkoncern	

inventering, inköp, upphandling och utfasning av skadliga ämnen ingår. I planen finns en utfasningslista över skadliga ämnen som baseras på Kemikalieinspektionens kandidatlista med särskilt farliga ämnen. Utfasningslistan omfattar även inredning, inventarier och material.

Värmdö kommuns mål för hållbar upphandling

Värmdö kommun ska medverka till en långsiktigt hållbar utveckling genom ansvarsfulla och medvetna upphandlingar i enlighet med kommunens miljömål. Riktlinjerna för upphandling omfattar alla typer av inköp och upphandlingar som görs inom kommunen och de kommunala bolagen. Kommunen ska använda upphandlingsarbetet strategiskt för att bidra till social utveckling, miljö- och klimatdriven utveckling samt en etiskt hållbar produktion av varor, tjänster, entreprenad- och anläggningsarbeten med minsta möjliga negativa miljöpåverkan. Upphandling ska i relevanta fall ske med stöd av Upphandlingsmyndighetens hållbarhetskriterier som beaktar miljöhänsyn och social hänsyn i offentliga upphandlingar. Utgångspunkten ska vara att kommunens leverantörer ska arbeta systematiskt med miljöfrågor och följa den på tillverkningsorten gällande miljö- och arbetsmiljölagstiftningen.

Värmdö kommuns mål för måltider i kommunala verksamheter

Riktlinjerna för kosthållning syftar till att klargöra generella inriktningar och ansvar kring måltids- och kostfrågor. Riktlinjer för kosthållning innehåller mål för ekologiska livsmedel som främst berör "giftfri miljö". Riktlinjerna för kosthållning innehåller även målsättningar som berör "begränsad klimatpåverkan" som till exempel att minimera matsvinn och att öka andelen vegetariska livsmedel.

Inriktningen på miljöarbetet för måltiderna är att:

- följa policy för inköp och upphandling inom Värmdö kommun,
- sträva mot det övergripande inriktningsmålet En hållbar kommun,
- underlätta en mer hållbar livsstil,
- arbeta för att uppnå Värmdö kommuns lokala miljömål Begränsad klimatpåverkan,
- minimera matsvinn
- andelen ekologiska livsmedel ska vara minst
 - 30 procent till år 2020
 - 50 procent till år 2025
 - 60 procent till år 2030

Värmdö kommuns mål om klimatanpassning

Pågående och förväntade klimatförändringar är en utmaning som kommunen behöver kunna hantera. Ett förändrat klimat med stigande medeltemperatur, ökad och mer intensiv nederbörd, förhöjda vattennivåer i sjöar och hav och förändrade flöden i vattendragen kan ge upphov till stora negativa effekter på samhällets funktioner. Redan idag kan skyfall inträffa, men dess frekvens förväntas att öka i framtiden. Värmeböljor bedöms bli mer frekventa och ihållande. Dessa sårbarheter behöver förebyggas genom en klimatanpassning av samhället.

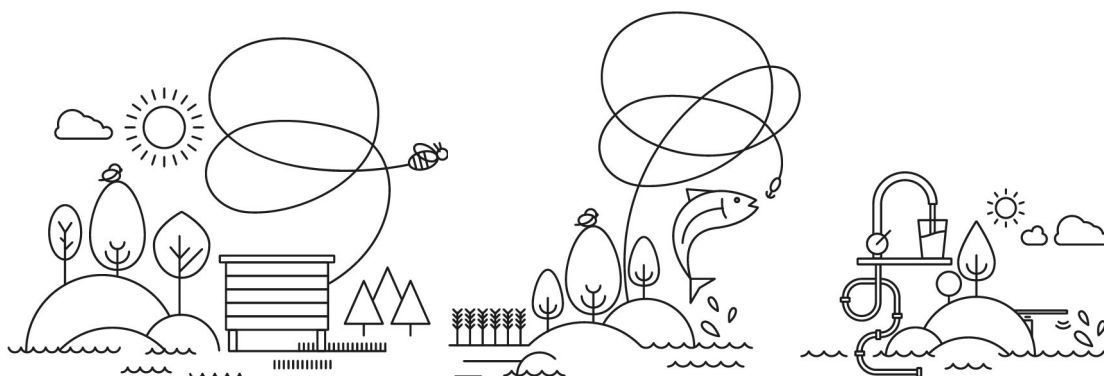


Beslutsdatum: 2020-04-01	Diarienummer: 2018KS/0289
Dokumentnamn: Miljö- och klimatplan för - för invånare, företag och Värmdö kommunkoncern	

Målsättningen är att Värmdö ska ha en stärkt förmåga att hantera konsekvenser av ett förändrat klimat (skyfall, höjda havsnivåer och höga temperaturer). Klimatanpassningen ska implementeras i kommunens översiktsplan, havs- och kustvattenplan, VA-plan, dagvattenstrategi och i risk- och sårbarhetsarbetet. Värmdö kommun behöver öka kunskapen om effekterna av ett förändrat klimat och bedöma och minska risker för negativa effekter. Kommunen behöver ta fram en klimatanpassningsplan.

Indikatorer på KF, KS och nämndnivå	Nuläge	Målvärde 2030	Uppföljningsansvar
Andel av ny bebyggelse i väl belägna lägen i tätort (%) <i>KF-indikator</i>	80	85	KS
Utsläpp till luft av växthusgaser (ton CO ₂ -ekv/invånare) <i>KF-indikator, Agenda 2030 indikator, Gröna nyckeltal - SEKOM</i>	2,49	1,5	KS
Insamlat hushållsavfall totalt, kg/person <i>KF-indikator, Agenda 2030 indikator, Gröna nyckeltal - SEKOM</i>	487	Oförändrat eller minska	TEN
Insamlat matavfall, kg/person <i>KF-indikator</i>	21	Öka	TEN
Andel miljöbilar i kommunorganisationen (%) <i>KS-indikator, Agenda 2030 indikator</i>	42,4	70	KS
Andel ekologiskt producerade livsmedel som köps in till kommunala verksamheter (%) <i>KS-indikator, Agenda 2030 indikator, Gröna nyckeltal - SEKOM</i>	23	60	KS/UTN

Beslutsdatum: 2020-04-01	Diarienummer: 2018KS/0289
Dokumentnamn: Miljö- och klimatplan för - för invånare, företag och Värmdö kommunkoncern	



Kommunfullmäktiges mål: Ett hållbart resursutnyttjande där växt- och djurlivet på land och i vatten är i balans

Kommunfullmäktiges konkretisering av målet:

Värmdö kommun ska verka för att det hav som omgärdar oss ska vara i balans och ett rikt växt- och djurliv. Viktiga natur-, kultur- och strandområden ska skyddas och tillgängligheten till dessa ska säkras. Kommunen ska sköta sina mark- och vattenområden med målet att värna biologisk mångfald.

Tillgång på grundvatten av god kvalitet och mängd är avgörande för Värmdös utveckling, för människors hälsa och för miljön. Genom en fortsatt utbyggnad av det kommunala vatten- och spillvattensnätet ska kommunen verka för ett hållbart grundvattenuttag, minskad saltvatteninträngning och att vattensnål teknik används. Utströmmande grundvatten ska ha sådan kvalitet att det är tjänligt att dricka och att det bidrar till en god livsmiljö för växter och djur i vattenmiljöer.

I målområdet ingår de lokala miljömålen:

- Grundvatten av god kvalitet
- Hav i balans, levande kust och skärgård, ingen övergödning.
- Ett rikt växt- och djurliv



Miljömålen kopplar till de globala målen:

6. Rent vatten och sanitet
11. Hållbara städer och samhällen
12. Hållbar konsumtion och produktion
13. Bekämpa klimatförändringarna
14. Hav och marina resurser
15. Ekosystem och biologisk mångfald



Beslutsdatum: 2020-04-01	Diarienummer: 2018KS/0289
Dokumentnamn: Miljö- och klimatplan för - för invånare, företag och Värmdö kommunkoncern	



Styrdokument kopplade till målen:

- Dagvattenpolicy för Värmdö kommun
- VA-plan, VA-policy samt VA-översikt
- Översiktsplan 2012-2030
- Havs- och kustvattenplan (under framtagande)
- Naturresevarsplan

Värmdö kommuns mål för vatten och avlopp (VA)

Värmdö kommun ska nå målen i vattenplaneringen genom fortsatt utbyggnad av det kommunala VA-nätet. Utbyggnaden av kommunalt vatten och avlopp är kommunens enskilt största miljöprojekt och har bäring på flera miljömål. Utbyggnaden är en viktig del i arbetet för att skydda grundvattnet och minska övergödningen. När det är ekonomiskt försvarbart och tekniskt möjligt ska kommunen verka för att ansluta så många fastigheter som möjligt till vatten- och avloppsnätet.

I enlighet med VA-planen ska kommunen bland annat stå för en långsiktigt hållbar avloppsrening där det finns kommunalt vatten och avlopp, samt medverka till att gemensamma avloppsanläggningar på sikt kan anslutas dit. Kommunen ska nå målen i vattenplaneringen genom fortsatt utbyggnad av det kommunala VA-nätet, samt genom ett intensivt arbete med att åtgärda undermåliga avlopp. Kommunfullmäktige har även beslutat om en målsättning om att samtliga fastigheter ska ha godkända avlopp med fullgod rening till år 2022. Detta innebär att cirka 8.000 avlopp ska ha åtgärdats till dess.

Översiktsplanen identifierar prioriterade förändringsområden, som redan har en hög grad av permanentboende och därmed är prioriterade i arbetet med utbyggnaden av det kommunala vatten- och avloppsnätet. Prioriteringen av olika områden och tidplaner för utbyggnaden framgår av översiktsplanen. Till år 2025 är målsättningen att 17 prioriterade förändringsområden ska ha anslutits.

Av dagvattenpolicyn framgår att kommunens mål för dagvattenhantering ska implementeras i det löpande arbetet, exempelvis i framtagandet av nya detaljplaner och vid exploateringsarbete. Av policyn framgår att en prövning av lämplig dagvattenhantering alltid ske vid detaljplanering samt att val av reningsmetoder och recipienter ske med stöd av policyns rekommendationer.

Värmdö kommuns mål för miljö kvalitetsnormen för vatten

Alla vattenförekomster ska ha god kemisk och ekologisk status och vattenkvaliteten får inte försämrats (miljö kvalitetsnormen för vatten, MKN). Det är målsättningen med EU:s ramdirektiv för vatten, som syftar till ett långsiktigt och hållbart utnyttjande av våra vattenresurser. För att behålla och uppnå god kemisk och ekologisk vattenstatus behöver



Beslutsdatum: 2020-04-01	Diarienummer: 2018KS/0289
Dokumentnamn: Miljö- och klimatplan för - för invånare, företag och Värmdö kommunkoncern	

kommunen aktivt verka för en strategisk vattenplanering och ett effektivt genomförande av vattenrelaterade åtgärder. Arbetet enligt detta delmål bygger främst på bestämmelser i miljöbalken och vattenförvaltningsförordningen samt på preciseringar i kust- och havsvattenplanen som är under framtagande. Miljökvalitetsnormen ska vara uppfylld senast år 2027.

Värmdö kommuns mål för grön infrastruktur

När Värmdö växer med nybyggnation av bostäder och infrastruktur är naturen viktig för människors möjlighet till rekreation. En sammanhängande grönstruktur är värdefullt för människor, den biologiska mångfalden och för samhället. Målsättningen är att den gröna infrastrukturen är väl fungerande och bidrar med många olika ekosystemtjänster⁴. En målsättning är att ekosystemtjänster ska synliggöras och integreras i relevanta underlag och beslut. Att utnyttja och planera för ekosystemtjänster i kommunen kan vara ett effektivt verktyg för att skapa goda boendemiljöer, som klimatanpassningsåtgärd och för att skapa ett resilient ekosystem.

Mål för den gröna infrastrukturen finns beskrivna i översiktsplanen. Planen anger bland annat att den regionala grönstrukturens värde som spridningskorridor för växter och djur och som rekreationsvärde för människor ska bibehållas. Det framgår också att gröna kilar och värdekärnor ska bibehållas för att öka natur- och rekreationsvärden. Enligt naturreservatsplanen och översiktsplanen ska kommunen skydda områden med höga naturvärden på land och i vatten och prioritera tätortsnära natur.

Indikatorer på KF, KS nivå	Nuläge	Målvärde 2030	Uppföljningsansvar
Andel hushåll anslutna till kommunalt VA (%) <i>KF-indikator</i>	70	Öka	TEN
Andel ytvattenförekomster som uppnår MKN – ekologisk status* <i>KS-indikator</i>	6	100	KS
Andel ytvattenförekomster som uppnår MKN – Kemisk status* <i>KS-indikator</i>	0	100	KS

⁴ Ekosystemtjänster är alla produkter och tjänster som naturens ekosystem ger människan och som bidrar till vår välfärd och livskvalitet. Pollinering, naturlig vattenreglering och naturupplevelser är några exempel.

Beslutsdatum: 2020-04-01	Diarienummer: 2018KS/0289
Dokumentnamn: Miljö- och klimatplan för - för invånare, företag och Värmdö kommunkoncern	

Koppling till nationella och internationella mål

Miljö- och klimatplanen har en koppling till internationella och nationella mål. Nedan redogörs för de kopplingar som finns och som konkretiseras i Värmdös miljö- och klimatmål.

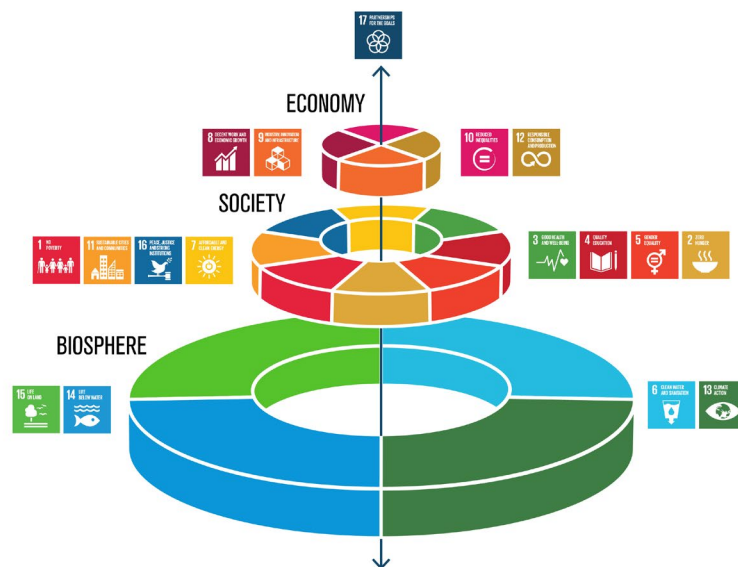
Globala målen i Agenda 2030

Agenda 2030 för hållbar utveckling innebär att alla FN:s medlemsländer förbundit sig att arbeta för att uppnå en miljömässigt och ekonomiskt hållbar värld till år 2030. Nyckeln till hållbarhet är att se ekonomiska, sociala och miljömässiga dimensioner som sammanlänkade. Agenda 2030 innehåller 17 mål, 169 delmål och 230 indikatorer (figur 2). De globala målen bygger på en hållbar tillväxt som håller sig inom planetens gränser (figur 3). För att få till en hållbar utveckling krävs ett helhetsgrepp och ett engagemang från alla nivåer i samhället. Utmaningarna i hållbarhetsarbetet är till stor del globala, men lösningarna oftast lokala.



Figur 2. Agenda 2030 och de Globala målen.

Beslutsdatum: 2020-04-01	Diarienummer: 2018KS/0289
Dokumentnamn: Miljö- och klimatplan för - för invånare, företag och Värmdö kommunkoncern	



Figur 3. De globala målen bygger på en hållbar tillväxt som håller sig inom planetens gränser. Illustration: Azote for Stockholm Resilience Centre, Stockholm University.

Värmdös miljömål är kopplade till de globala målen. Den ekologiska hållbarheten utgörs av miljömålen. Till de globala målen finns indikatorer för kommuner som redovisas i kommun- och landstingsdatabasen (Kolada). Värmdö kommun använder indikatorer från Kolada och Globala målen där indikatorer finns, för att följa upp kommunens mål.

Resiliens som angreppssätt för att hantera komplexa utmaningar

Hur vi ställer om till en hållbar utveckling i en turbulent och alltmer sammankopplad värld är en stor utmaning. I en osäker framtid finns ett stort behov av att ha en kapacitet att klara förändringar och ändå fortsätta att utvecklas (förändringar som till exempel i samhället, ekonomin eller klimatet). För att klara omställning och anpassning behöver samhället vara resiliert (se faktaruta). Genom att bygga resiliens ökar förmåga att hantera förändring och vidareutvecklas. Resiliens byggs upp genom helhetssyn och samverkan.

Resiliens

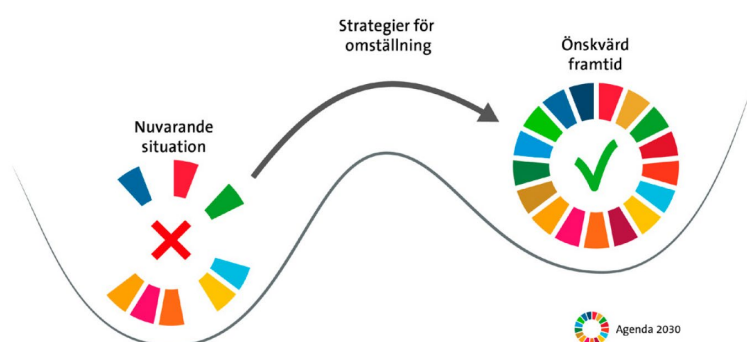
Resiliens är ett systems långsiktiga förmåga att klara av förändring och fortsätta utvecklas. För ett ekosystem, som en skog, kan det handla om att klara av till exempel stormar, bränder och föroreningar och upprätthålla viktiga funktioner. För ett samhälle om förmågan att bibehålla människors välbefinnande även i tider av förändring – genom buffring, anpassning och omställning.

Låg resiliens kan leda till oönskade förändringar i ett system medan hög resiliens strävar efter att bygga flexibilitet och anpassningsförmåga (figur 4). Resiliens behövs i komplexa system där osäkerheten är stor och möjligheten att kontrollera är liten. Ett resiliert samhälle har

Beslutsdatum: 2020-04-01	Diarienummer: 2018KS/0289
Dokumentnamn: Miljö- och klimatplan för - för invånare, företag och Värmdö kommunkoncern	

potential att tillgodose de grundläggande behoven t.ex. mat, vatten och energi på ett hållbart sätt.

Genom att genomföra miljö- och klimatarbetet integrerat, med hög kompetens och med utvecklade processer och engagemang skapas en större resiliens och en minskad sårbarhet för kommunen. Miljö- och klimatplanen tillsammans med handlingsplaner och strategier blir verktyg för att jobba integrerat och i samverkan med hållbarhetsmålen i kommunen, med syfte att nå det integrerade arbetssätt som Agenda 2030 eftersträvar.



Figur 4. En låg resiliens gör att negativa förändringar kan ske i ett system som kan vara svåra att återskapa. En hög resiliens kan göra att man tar sig från ett oönskat läge till ett mer hållbart läge. Omställningen har en uppförsbacke, men när vi tagit oss över krönet kan olika innovationer ta fart och nya beteenden få spridning. Att förstå vad som utgör tröskeln är viktigt. Illustration: från projektet "Resiliens i praktiken", anpassad från Wood m.fl. 2019, Nordic food systems for improved health and sustainability".

Internationella klimatmål

Under senare år har det internationella miljöarbetet allt mer kommit att inrikta sig på klimatfrågor och målsättningar om utsläpp av växthusgaser och begränsande av dess negativa effekter. Parisavtalet som togs fram 2015 kom att bli det första avtalet där alla världens länder förbinder sig till att bidra till en minskning av utsläppen av växthusgaser. Den globala temperaturökningen ska hållas under 2 grader och alla länder ska verka för att den ska stanna vid 1,5 grader.

EU:s klimatmål innebär att EU:s samlade utsläpp ska minska med 20 procent till 2020 och med 40 procent till 2030 jämfört med 1990. Andelen förnybar energi ska vara minst 20 procent år 2020 och minst 27 procent år 2030. Det europeiska rådet har dessutom ställt sig bakom målet att EU ska minska utsläppen av växthusgaser med mellan 80-95 procent till 2050, varav minst 80 procent inom regionen.

Nationella miljömål

Det övergripande målet för svensk miljöpolitik är att till nästa generation lämna över ett samhälle där de stora miljöproblemen är lösta, utan att orsaka ökade miljö- och hälsoproblem utanför Sveriges gränser. Detta är det så kallade generationsmålet för miljöpolitiken.



Beslutsdatum: 2020-04-01	Diarienummer: 2018KS/0289
Dokumentnamn: Miljö- och klimatplan för - för invånare, företag och Värmdö kommunkoncern	

Sveriges miljömål är beslutade av riksdagen och är de nationella mål som bidrar till att vi uppnår den ekologiska dimensionen av de globala målen för hållbar utveckling som ingår i Agenda 2030. Miljökvalitetsmålen och etappmålen i miljömålssystemet följs årligen upp på nationell och regional nivå genom ett hundratal indikatorer. Syftet med miljömålen är att de ska vara vägledande för allt miljöarbete, för regeringen och myndigheter samt övriga aktörer. Miljöbalkens regelverk är ett av de styrmedel som kommunen använder för att nå miljökvalitetsmålen. Kommunens miljötillsyn är en viktig del av miljömålsarbetet. I miljöbalken finns även ett antal miljökvalitetsnormer som anger lägsta godtagbara miljö kvalitet.

Sveriges klimatpolitiska ramverk

I januari 2018 fick Sverige sin första klimatlag, det klimatpolitiska ramverket. Den fastställer att regeringens samlade politik ska utgå från klimatmålen och bestämmer hur klimatarbetet ska bedrivas. Till ramverket är ett klimatpolitiskt råd kopplat. Vart fjärde år ska regeringen ta fram en handlingsplan. I budgeten ska regeringen redovisa den pågående omställningen.

Det långsiktiga klimatmålet är att Sverige senast år 2045 inte ska ha några nettoutsläpp av växthusgaser till atmosfären, för att därefter uppnå negativa utsläpp. Utöver målet om netto-noll utsläpp år 2045 finns följande delmål:

- 70 procent minskning av utsläppen från transportsektorn till 2030 jämfört med 2010. Klimatmålet för inrikes transporter konkretiserar den tidigare politiska prioriteringen om att den svenska fordonsflottan ska vara fossiloberoende till 2030.
- 100 procent förnybar elproduktion till 2040.
- 50 procent effektivare energianvändning 2030 jämfört med 2005.

Regionala mål

Den regionala utvecklingsplanen för Stockholmsregionen, RUFS 2050, syftar till att nå de nationella klimatmålen 2045. Utöver dessa finns ett konsumtionsmål i RUFS 2050 som innebär att utsläppen per invånare ska halveras till 2030 jämfört med 2014. Klimatfärdplan 2050 har tagits fram som ett underlag till RUFS 2050 för att fokusera genomförandet av omställningen mot en fossiloberoende region med netto-noll utsläpp år 2045.

Klimat- och energistrategi för Stockholms län 2020-2045⁵

Strategin ska fungera som ett ramverk att förhålla sig till i arbetet med att uppnå de nationella klimat- och energipolitiska målen. Den beskriver nuläget och visar vilka utmaningar som länet behöver hantera för att uppnå netto-noll utsläpp av växthusgaser till senast 2045. De strategiska utmaningarna med störst utsläpp i länet är transporter samt el- och fjärrvärme. Konsumtion har också en stor inverkan och genererar framförallt utsläpp i andra länder. De fyra områden som pekas ut som särskilt viktiga att arbeta med för att nå netto-noll utsläpp är:

⁵ Remissversion av Klimat- och energistrategi för Stockholms län 2020-2045



Beslutsdatum: 2020-04-01	Diarienummer: 2018KS/0289
Dokumentnamn: Miljö- och klimatplan för - för invånare, företag och Värmdö kommunkoncern	

- 1. transporter och resande**
ökad transporteffektivitet, ökad andelen energieffektiva och fossilfria fordon och farkoster, öka andelen förnybara drivmedel.
- 2. energiförsörjning**
öka elproduktion i länet, 100% förnyelsebart elsystem, robust leveranssäkerhet
- 3. samhällsplanering och bebyggelse**
lokalisering av bebyggelse och infrastruktur, energieffektiva byggnader,
- 4. konsumtion**
hållbar konsumtion, offentlig upphandling

Koppling till andra styrande dokument i kommunen

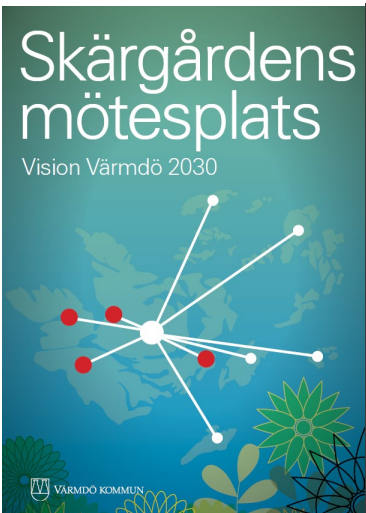
Vision Värmdö 2030

Under 2009 antog kommunfullmäktige Vision Värmdö 2030 – Skärgårdens mötesplats.

Visionen utgår från fem teman:

- Vi möter framtiden
- Naturens lugn möter ett pulserande lokalt samhälle
- Vi möter varandra med öppenhet och delaktighet
- Morgondagens företagande möter ett anrikt kulturarv
- Värmdö möter Stockholm, Sverige och världen

Kommunens miljö- och klimatarbete har sin utgångspunkt i Värmdös Vision 2030.



Skärgårdens mötesplats
Vision Värmdö 2030

Värmdö är skärgårdens mötesplats. Här möter vi framtiden genom att ligga i framkant för den nödvändiga omställningen till långsiktig hållbarhet. Vi använder förnybar energi, har moderna och miljövänliga transporter och bygger kretsloppsanpassat. Vi vågar pröva nya lösningar.

I Värmdö möter naturens lugn ett pulserande lokalt samhälle. Naturen är tillgänglig för alla och det finns ett rikt rörligt friluftsliv. Vi värnar orörd natur, samtidigt är det nära mellan täta lokala samhällen. Värmdö är en plats för möten mellan människor. Här finns många mötesplatser. Tolerans, öppenhet och mångfald skapar grunden för möten mellan olika människor – yngre och äldre, kvinnor och män, nya och infödda svenskar. Politiken bygger på delaktighet och dialog mellan medborgare och valda.

Vi har ett anrikt kulturarv som möter och ger styrka åt morgondagens företagande. Här finns traditioner som förs vidare till framtidsbranscher som ekologisk turism, kunskapsnäring, miljöteknik och kultur. Här finns kreativt skapande, livskraftigt företagande och utbildning av hög klass. Värmdö är en del av Stockholmsregionen, Sverige och världen. Vi är nära storstaden, samtidigt som vi erbjuder ett självständigt alternativ till den. Kommunikationer till och från Värmdö är effektiva och klimatsmarta. Vi engagerar oss i Östersjöfrågorna – vattenkvaliteten är en gemensam resurs för alla länder runt Östersjön, liksom havsmiljön allmänt. Våra livskraftiga lokala samhällen är en del av en global värld.

Värmdös målstruktur

Kommunfullmäktige antog under 2018 en ny målstruktur (figur 5). Målstrukturen utgår från kommunens vision om ett framtida social-, miljömässigt- och ekonomiskt hållbart Värmdö 2030. Målstrukturen innehåller nio kommunövergripande mål samlade i tre målområden som har koppling till de tre hållbarhetsdimensionerna social- miljömässig och ekonomisk



Beslutsdatum: 2020-04-01	Diarienummer: 2018KS/0289
Dokumentnamn: Miljö- och klimatplan för - för invånare, företag och Värmdö kommunkoncern	

hållbarhet. Målen ligger som ett paraply över samtliga nämnder och ska återfinnas i respektive nämnds verksamhetsplanering. Målområdet ”Miljö- och klimat – ekologisk hållbarhet” består av Värmdös sex lokala miljömål sammanfattade som två mål ”En god miljö med begränsad klimatpåverkan” och ”Ett hållbart resursutnyttjande där växt- och djurlivet på land och i vatten är i balans”.

Vision 2030, översiktsplan och miljö- och klimatplan är övergripande måldokument för Värmdö kommun på längre sikt. Vilka åtgärder som behöver genomföras för att nå målen beskrivs i avfallsplan, VA-plan, gång- och cykelplan, etc. Kommunens budget och internbudgetar används för att bestämma när åtgärderna ska göras.



Figur 5. Värmdö målstruktur.

Värmdö kommuns lokala miljömål 2016-2030

Värmdös kommunfullmäktige tog beslut om lokala miljömål 2016-2030. Målen är utformade efter de nationella miljömålen och beskriver Värmdös vision och prioriterade områden inom miljöarbetet. Målen är sex till antalet men berör alla de 16 nationella miljömålen som kommunen är ålagd att arbeta med. Målet En god bebyggd miljö är övergripande de övriga fem, i likhet med den miljömålsstruktur som hela Stockholmsregionen arbetar efter. Målen finns att läsa i sin helhet i bilaga 2. De lokala miljömålen är:

- En god bebyggd miljö
- Begränsad klimatpåverkan
- Giftfri miljö
- Grundvatten av god kvalitet
- Hav i balans, levande kust och skärgård och ingen övergödning
- Ett rikt växt- och djurliv