

OMLANDSANALYS AV

NÄMDÖ SKÄRGÅRD

EN UTREDNING OM EN PLATS MED HJÄLP AV DEM SOM BOR OCH VERKAR DÄR



Omlandsanalysen har utförts under perioden maj 2021-april 2022 i tätt samarbete mellan Värmdö kommun och Stockholms länsstyrelse, med finansiering från Tillväxtverket och Region Stockholm. Utredare har varit Christian Pleijel, Värmdö kommun och Patrik Cederlöf, Stockholms länsstyrelse.

MED FINANSIERING FRÅN



INNEHÅLL

Sammanfattning	4
Vårt uppdrag	5
Vit hatt	7
Svart hatt	14
Gul hatt	16
Röd hatt	18
Grön hatt	20
Blå hatt	22
Tack	25
Källor	26



SAMMANFATTNING

Denna omlandsanalys har under ett års tid undersökt vilken påverkan bildandet av en marin nationalpark i den yttre delen av Nämdö skärgård får på den inre delen av Nämdö skärgård, som vi kallar "omlandet".

Vi har använt en kombination av metoderna sex tänkarhat-tar, medborgarkunskap och gemba walks för att nämdeborna själva ska kunna ta aktiv del i analysen. Naturlandskapet, det sociala landskapet, tekniklandskapet och det ekonomiska landskapet har kartlagts. Många samtal, möten och tre workshops har fallit ut i två bärande idéer. Dessa leder till ett resultat om dubbelt så många besökare som nu varav 40% utanför högsäsong, och gynnsam effekt i form av mer jobb och fler inflyttade bofasta i Nämdö skärgård.

De två bärande idéerna är:

1. att det anläggs ett Havsrums på Nämdö ö för att göra kunskap om livet under ytan tillgänglig för många skilda grupper året om i anslutning till nationalparken,
2. att Havsrumsmet innefattas i ett större affärs ekosystem som omfattar grannöar, civilsamhället, stiftelser, kommun och region.

VÅRT UPPDRAG

Vi har varit en del av en nationell satsning på att utveckla hållbara, konkurrenskraftiga platser för besökare, företag, lokalbefolkning och civilsamhälle/föreningsliv, som i sin tur bidrar till hållbara, konkurrenskraftiga destinationer. Satsningen ska ge kunskap om hur platsutveckling kan användas för samordnad utveckling av turism och besöksnäring, till nytta för besökare, företag och lokalsamhälle. Den ska ge kunskap om hur turism och besöksnäring konkret kan bättre integreras i olika lokala och regionala processer. Den ska också ge kunskap om hur möten och evenemang kan fångas upp i hållbar platsutveckling.

Vår del i denna satsning har gällt den planerade marina nationalparken i Nämdö yttre skärgård. Frågan, problemet, utmaningen var att förstå hur nationalparken kan komma att påverka Nämdö inre skärgård, som är ett "omland", en tröskel till nationalparken? Hur är det nu och hur kan det sedan bli? Vad vet samhället om sig självt, om dem som bor och vistas här, om sin sammantagna ekonomiska förmåga? Vilka risker, möjligheter, känslor och idéer är i svang, vilken nytta kan de boende och nationalparken ha av varandra? Vilken förmåga till förändring och utveckling har Nämdö skärgårdssamhälle? Frågeställningen är komplex och vi har också haft i uppdrag att generera en modern metodik för lokalt utvecklingsarbete med platsen i fokus: de boende och besökarna, deras landskap, ekonomi, motstånd och möjligheter.

Christian Pleijel
christian@pleijel.ax
+358-457-342 88 25

Patrik Cederlöf
patrik.cederlof@lansstyrelsen.se
+46-10-223 12 75

Vad ville vi åstadkomma?

Innanför den planerade nationalparken ligger Nämdö bebodda skärgård med femton helårsbebodda öar. Det är denna del av Nämdöskärgården som är ett "omland", ett geografiskt begrepp med vilket menas "det område kring en stad eller tätort där området har sitt handelscentrum. Begreppet används främst inom ekonomisk geografi som benämning för något perifert som omger något centralt, samt dessas ömsesidiga beroenden." (Svenska Akademiens ordbok)

Vi ville beskriva omlandet av i dag: naturlandskapet, det sociala landskapet, det tekniska landskapet och det ekonomiska landskapet.

Vi ville undersöka hur beroende omlandet är av sin ytterskärgård, och hur det förändras om nationalparken bildas.

Vi ville förmedla en rättvis bild av nationalparksbildandet.

Vi ville förstå hur de boende möter denna stora utmaning från olika perspektiv: fakta, positivt, negativt, optimism, pessimism, värderingar, kreativitet och handlingsförmåga.

Vi ville åstadkomma en öppen, tillitsfull dialog, rentav en "demolog" (ett egenuppfunnet ord av grekiskans demos = folk, och logos = tal) det vill säga många, olika, roliga, allvarliga, enskilda, små, stora, digitala och fysiska samtal med och mellan de boende, om nutid och framtid, om nationalparken och om de krafter och intressen som driver utvecklingen. Vad krävdes för att lyckas?

Vi ville inte lägga oss i vad människor tycker, men vi ville att de skulle prata och tänka och tycka om nationalparken.

Vi ville att de skulle hålla sig till ämnet och att deras åsikter skulle gå att dokumentera.



Vad krävdes för att lyckas?

Nämdö samhälle är litet, med under hundra mantalsskrivna, men också ett par hundra deltidboende och ett par tusen fritidsboende, som även de bebor det gemensamma samhället. För att åstadkomma en årslång demolog krävdes metoder som alla kunde förstå, lita på och känna sig delaktiga i.

Det krävdes en öppen, inkluderande metod att tänka i grupp som var lätt att förstå och ta till sig. Vi valde **sex tänkarhattar** (Six Thinking Hats) och kombinerade den med flitig användning av **medborgarkunskap** och **gemba walks**.

Edward de Bono skapade sex tänkarhattar 1985. På engelska finns uttrycket: "Put on your thinking hat", mot vilket de Bono invände att det inte finns en utan sex hattar att tänka med. Han menar att ett problem ska ses ur sex perspektiv, att det finns sex sätt att tänka på: den första hatten är **vit**, en neutral färg. Den representerar fakta. Den andra hatten är **gul**, solig och positiv och står för optimism, vad som kan hända som är positivt. Den tredje hatten är **svart**, dystert och allvarlig. Den står för risktänkande och försiktighet. Den fjärde hatten är **röd**, liksom i ilska ("se rött"), kärlek, känslor och värderingar, som medvetet eller omedvetet styr vårt tänkande. Dessa fyra hattar – vit, gul, svart och röd – lägger grunden för den **gröna** hattens tänkande som är tillväxt, kreativitet, förmågan att skapa alternativa lösningar på ett problem. Med en konsekvent genomgång av hattarnas olika perspektiv kan en grupp människor behandla ett problem fokuserat, tillitsfullt och kreativt. Den sjätte hatten är **blå**. Den står för organisering av hela processen, hur och när de andra hattarna ska hanteras, att komma till slutsatser och beslut. Det är ordförandens hatt, den som initierar tänkandet, den som summerar det.

Det är viktigt att minnas att ingen människa är en hatt. Metoden uppmuntrar, ibland tvingar, alla som deltar att i tur och ordning ta på sig de olika hattarna. Ingen får ha den sura svarta hatten på sig när inte alla andra har det, ingen ska prata om sina känslor (röd hatt) när fakta (vit hatt) är på dagordningen. Ingen får heller nekas att vara hur svart, gul, röd eller grön som helst – men det ska ske när alla andra är just det, när det perspektivet behandlas.

Vad vi vet har sex tänkarhattar aldrig använts i en årslång process. Det är en typisk "endagsmetod", lämpad för workshops. I Nya Zeelands skolor används metoden som en allmän lärandestrategi, men inte för att behandla en enda fråga under lång tid t ex ett år.

Ett krav var att alla förstod metoden, att den är till för att få en grupp människor att hitta en gemensam kunskapsplattform (vit hatt), att inventera fördelar och risker (gul och svart hatt), att ge uttryck för värderingar och känslor (röd hatt), att tillsammans vara kreativa i en kontrollerad process (grön hatt) krävs accept av tillvägagångssättet, och slutligen att komma överens om vad som ska göras (blå hatt). För att detta skulle vara tydligt för alla ordnade vi inledningsvis en distanskurs i metoden genom Åbo Akademis försorg, i vilken tio nämdöbor deltog. Vi ordnade också två korta kurser i Nämdö hembygdsgård med några tiotal deltagare.

Det krävdes tillgång till de boendes egna kunskaper om sin bygd. När platsers värde och användning ska utredas, är det ofta utomstående forskare, geologer, bankmän, journalister, översiktsplanerare och miljöingenjörer som engageras. Lokalbefolkningen känner sig inte sällan utanför det som pågår och som påverkar deras bygd. De har inte kunskap, menar experterna. Vår utgångspunkt var den motsatta: att det till stora delar bara är de boende som besitter nödvändig kunskap om sin bygd, sitt samhälle. Detta kallas **medborgarkunskap** (citizen science på engelska). De boende blir forskningsresande i sitt eget landskap. Med god instruktion och eget ansvar kan de själva se och höra och ta reda på fakta långt från sökmotorer, trollfabriker och digitala föreställningar. På en liten ö med små befolkningstal, som inte utgör en statistisk enhet, är det helt nödvändigt att utforska tillstånd på detta vis, till fots, med egna sinnen.

Det krävdes också närvaro, närhet, kontakt och tillit, varför vi gav oss ut på **gemba walks**. Gemba är ett japanskt ord som betyder "den verkliga platsen". Japanska detektiver kallar brottsplatsen "gemba". Gemba Walks utvecklades av ingenjören Taiichi Ohni på Toyota som en del i Kaizen, ständiga förbättringar, när man vill ta reda på hur det verkligen förhåller sig. Man uppsöker den plats det handlar om, talar med de människor som faktiskt berörs och som har den verkliga kunskapen. Stockholms länsstyrelse hade ett sådant förhållningssätt i ÖFÖRÖ, som Omlandsanalysen på många sätt är arvtagare till.

Under projektåret rasade COVID-19 genom världen. En betydande del av mänsklig kommunikation har blivit digital. Möten sker via Teams och Skype vilket är effektivt - på bekostnad av samhörighet, engagemang och finstämt ledarskap. De digitala mötena är välregisserade och kallhamrade men utan kroppsspråk går en dimension i kommunikationen förlorad. Det finurliga småpratet försvinner liksom att få prata i mun på varandra, med iver och engagemang.

Genom vårt gemba-tänkande försökte vi motverka detta. Vårt uppdrag krävde närvaro, verkliga möten, intervjuer och samtal öga mot öga. Vi har, trots COVID med full respekt för avstånd och antal, haft kaffejudningar, fixat soppluncher, deltagit i herrmiddagar, ordnat workshops med blädderblock och pennor, tryckt upp information och lagt ut den i postlådor, nyhetsbrev och anslagstavlur på bryggor och butik, samt, förstås, använt sociala (digitala) media. Allt för att de många deltagarna i projektet ska veta och känna att de blivit hörda och sedda.

Hur vi gjorde, steg för steg (hatt för hatt)

De sex hattarna har varit vår projektstruktur. Det är så vi har planerat och kommunicerat det stegvisa arbetet, och det är det som vi nu redovisar, hatt för hatt på följande sidor.

VIT HATT

Den vita hattens uppgift är att hålla oss neutrala, ta fram fakta och information vi är överens om. Vilken information har vi? Vilken information behöver vi? Var står vi?

Det som kommer fram då vi har den vita hatten på ska inte ifrågasättas. Det ska vara överenssagt sant, så att det kan bilda en kollektiv kunskapsplattform för den fortsatta analysen. Sådant som är färgat av känslor, värderingar och politik ska noteras och pareras för att tas upp igen när rätt hatt är på.

Inledningsvis skar vi med öbornas hjälp upp Nämndöskärgården i fyra skivor: naturlandskapet, det sociala landskapet, tekniklandskapet och ekonomilandskapet. Parallellt följde vi också Naturvårdsverket och Länsstyrelsens arbete med att bilda den marina nationalparken.

Med naturlandskapet menas de naturgeografiska förhållandena på ön oavsett om där bor människor eller ej: topografi, jord, berg, vatten, klimat, flora och fauna. Det sociala landskapet omfattar människornas antal, hus och byar samt hur hen försörjer sig. Människorna bygger också ett tekniklandskap med vägar, hamnar och fartyg, vattenledningar, avloppssystem, telefonlinjer, bredband, fossila och förnyelsebara energikällor, vägar, hamnar och fartyg. Slutligen ingår vi också den lokala ekonomin, hur pengar flödar genom samhället och med vilka mängder. Detta gjorde vi med den vita hatten på. Vi skapade därmed en gemensam, delvis överraskande och nytänkande bild av ö-samhället.

Inspirerade av gemba skapade vi, med den vita hatten på, kunskap om detta "omland" på plats, med hjälp av dem som bor i Nämndö skärgård. De gav oss kunskap om landskapen, om färdvägar och företagande, om antal deltidsboende, fritidsboende och besökare, om läckaget från den lokala ekonomin, om turismens och friluftslivets omfattning och inverkan på både den yttre och inre skärgården, om betydelsen av transporter och replipunkter. Visst använde vi offentlig statistik och sekundära datakällor men framförallt gjorde vi ett antal gemba walks i skärgården och fick loss en massa medborgarkunskap. Skärgårdsborna blev våra upptäcktsresande, vårt forskarteam, våra citizen scientists i den plats på jorden som heter Nämndö skärgård.

Naturlandskapet

Den yttre delen av Nämndöskärgården består av små, låga öar och skär med en rik och säregen flora, mycket tack vare fåglarnas och tångens gödsling och den rika daggen. Många fåglar mellanlandar här på väg till eller från Arktis, andra så som alfågeln, ejder, tobisgrissla, trut, mås och tärna, vadare och simänder häckar här. Området är till stora delar naturreservat.

Innanför den yttre skärgården ligger Skoboraden – ett dussintal små, skogklädda öar åtskilda av smala, grunda sund. Här finns ett fåtal permanentboende med småskaligt jordbruk och några fritidshus. Dessa öar har också ett rikt fågelliv, inklusive rovfåglar. Havsrörnen kan ses året runt, framgångsrikt återställd efter att nästan ha utrotats på 1960-talet. Minken jagas för att skydda häckande fåglar.

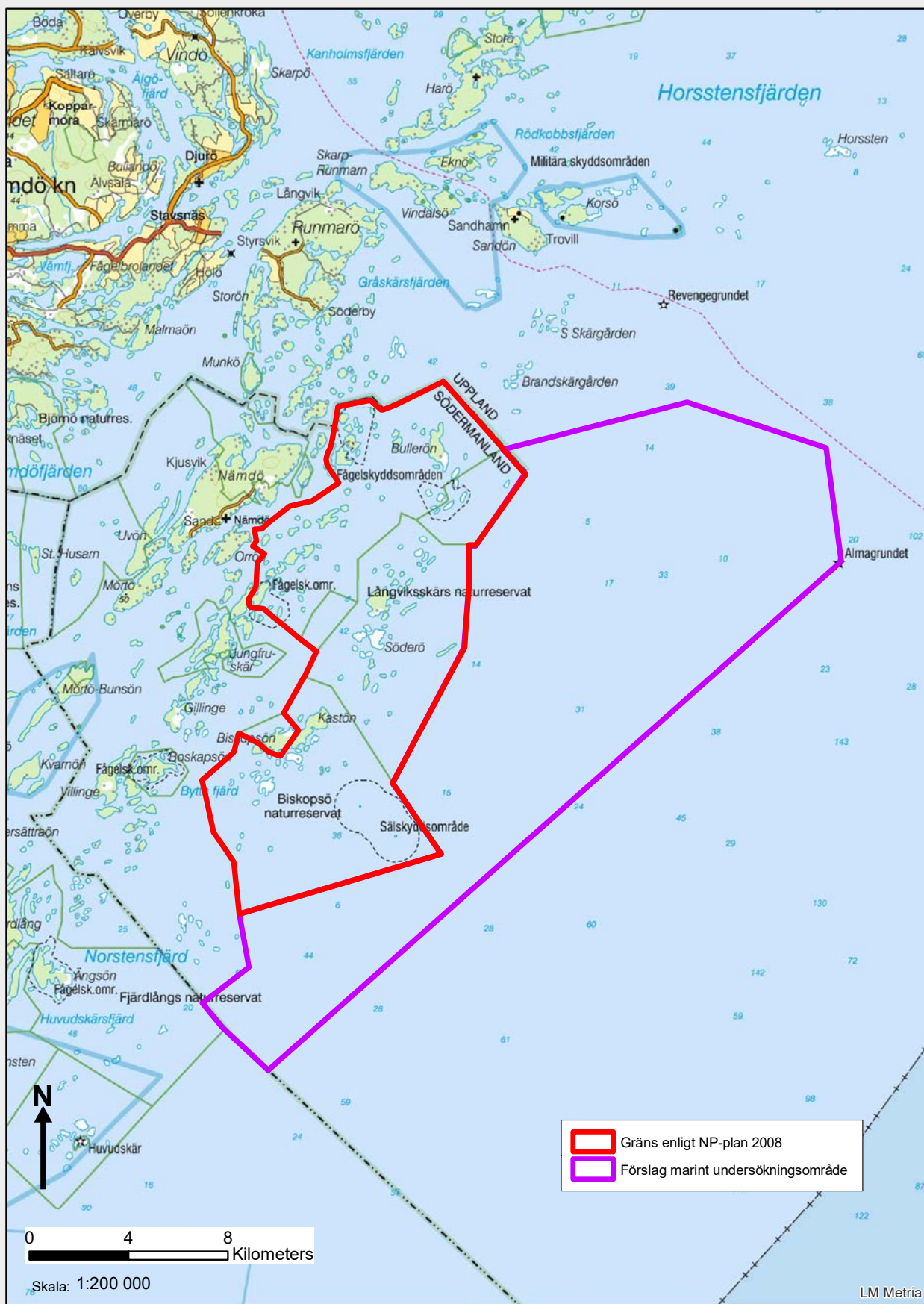
Själva Nämndö ö och de intilliggande, befolkade öarna är till stor del täckta av blandskog: barrträd, björk, al och hassel. På huvudön finns jordbruksmark för bete och foder. Nötkreatur och får betar på flera av öarna i skärgården, vilket ökar den biologiska mångfalden och bidrar till att hålla landskapet öppet. I avsaknad av kommersiellt skogsbruk blir många träd gamla och därmed fina häckningsplatser för stora rovfåglar, ugglor och hackspettar. På Nämndö finns gott om rådjur och hundratals dovhjortar, en art som introducerades för jakt. Hare och igelkott är arter som har försvunnit på grund av räv och grävling. En del av Nämndö har bördig kalkstensjord som ger ett stort utbud av vilda blommor, särskilt orkidéer. Det lockar i sin tur sällsynta fjärilar, skalbaggar och insekter.

Havet som Nämndö skärgård badar i är grunt, mellan öarna mindre än 25 meter djupt, men i Nämndöfjärden och nära öarna på den yttre, östra kanten finns det 70 meters djup. Bottnarna är ofta hårda och steniga vilket gör att musslor och blåstång trivs. Musslorna är ett viktigt vattenfilter och föda för stora fiskar, för uttrar och för sjöfåglar så som ejdern, en karaktäristisk fågel för Nämndö skärgård, som har minskat drastiskt i antal under de senaste decennierna. Det bräckta vattnet med salthalt i vattnet mindre än 1% är en utsatt miljö både för fiskar och andra arter eftersom de lever på marginalen av vad de klarar i en miljö där även små förändringar kan leda till svält eller infertilitet. I Nämndö skärgård har de senaste decennierna setts en kraftig minskning av torsk och flundra (båda egentligen havsarter) samt gädda och abborre (sötvattnensfiskar). Nämndö skärgård har ingen enskild föroreningskälla men påverkas av Östersjöns långvariga problem med kemiska föroreningar och avfall. Den ekologiska balansen har också förändrats under de senaste decennierna med gråsälens återkomst och en ökad förekomst av skarvar. Effekten av deras rovdrift på fiskbeståndet är en mycket omdebatterad fråga.

Nationalparken avses bildas av den obebodda, yttre delen av Nämndö skärgård med dess naturreservat – Bullerö, Långskär, Långviksskär och Biskopsö – samt ett havsområde ut mot Almagrundet i öster, se bifogad karta. Området är drygt 37.000 hektar stort inklusive havsområden och saknar fastboende.

Utredningsområde för nationalpark

2020-04-08



Grundkarta © Lantmäteriet, 2019. Ur Geografiska Sverigedata, 106-2004/188-AB

Det sociala landskapet

Omlandet befolkas av fem ”populationer”, ett begrepp som vi har lånat från biologin och ekologin. En population är en grupp individer av en art som finns inom ett visst område vid en viss tid. Begreppet passar bra i när man vill räkna ihop hela den mänskliga närvaron i en bygd, en plats, inte bara de folkbokförda individerna. Vi identifierade fem populationer som vi kallar bofasta, deltidsboende, fritidsboende, turister och båtfolk, och tog sedan hjälp av medborgarkunskap för att få fram sannast möjliga siffror.

BOFASTA

På Nämdö ö finns 28 bofasta och på de fjorton intilliggande öarna 49 bofasta. Antalet hushåll är 53 varav 47 har färjeförbindelse året om. 35 bofasta är pensionärer, 5 är under 16 år, 2 lever ensamma på sin ö. Man kan anta att denna population tillbringar i genomsnitt 300 dagar per år hemma på sina öar, sammanlagt 24.300 dagar.

DELTIDSBOENDE

Det finns 266 fastigheter på Nämdö och 463 fastigheter på de omliggande öarna. En fastighet kan ha flera hus på tomt. Här bor 548 deltidsboende nästan halva året, sammanlagt 73.980 dagar.

FRITIDSBOENDE

På ett stort antal av dessa 266 +463 fastigheter finns, under sommarmånaderna och vissa helger, de fritidsboende. De tillbringar i genomsnitt tre månader här och utgör en sommarbefolkning om 1.607 personer som sammanlagt vistas här under 144.630 dagar.

TURISTER

Turister är en sorts besökare som kommer med kollektiv trafik främst till Idöborg, Grundet, Bullerö, Solvik och Östanvik. De betalar båtbiljett, köper mat och dryck och ibland lokalproducerade varor med sig hem. Några övernattar. De är sammanräknat cirka 60.000 personer som vistas 75.000 dagar här.

BÅTFOLKET

Båtfolket är en annan sorts besökare. De har eget logi (båten) och mat ombord. 300 båtar besöker dagligen Nämdöskärgården under högsommarsäsongen, varje båt med i medeltal 3 personer per båt. Sammanlagt vistas de 104.000 dagar här.

Av tabellen framgår det sammanlagda antalet människor av olika kategorier som vistas i Nämdö skärgård under ett år, räknat både i antal personer och i antal vistelsedagar.

Sammanräkning av den mänskliga närvaron i Nämdö skärgård (ändrade siffror)

	Antal personer	Period	Antal dagar/ person	Antal dagar/ år	Summa vistelse-dagar
BOFASTA	81	hela året	300	300	24 300
DELTIDSBOENDE	548	maj-sept	135	135	73 980
FRITIDSBOENDE	1 607	juni-aug	90	90	144 630
TURISTER	60 000	juni-aug	1-2	120	75 000
FRITIDSFOLK	15 000	juni-aug	3-10	60	54 000
Summa					371 900

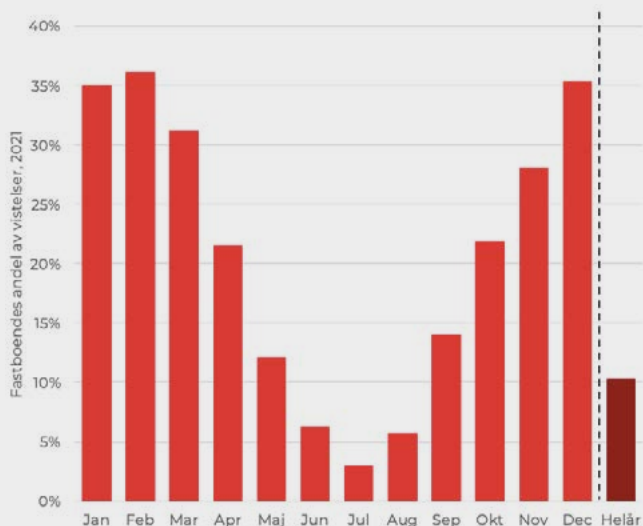


Diagram: Joakim Franklin, WSP

De fastboende utgör 6% av den mänskliga närvaron i Nämdö skärgård, räknat i vistelsedagar. De deltidsboende utgör 20%, de fritidsboende 39%, turisterna 20% och båtfolket 15%.

I genomsnitt befolkas Nämdöskärgården av 1.019 personer, tretton gånger fler än man kan tro när man på Wikipedia läser att här bor 82 människor. Dessa 1.019 individers närvaro är dock inte jämnt utspridd över året, de flesta är inte stannfåglar utan är precis som fågelvärdens populationer bara periodvis i Nämdö skärgård. Då är de desto fler och åstadkommer ett extremt ojämnt tryck på samhället vilket vi ska se på med den svarta hatten på (sidan 18).

Det tekniska landskapet

Nämdö skärgårdssamhälle är hopknutet med en fysisk infrastruktur som består av bryggor, farleder, trafiklinjer, vägar, stigar, skyltar, elnät, telefonlinjer och fibernät. Här finns också ett stort antal grävda och borrade dricksvattenbrunnar samt enskilda avlopp.

Nästan alla av Nämdö skärgårds bebodda öar är anslutna till elnätet som når Nämdöskärgården via Vattenfalls sjökablar. Husen värms till 90% med el, varav 2/3 via elnätet och 1/3 med luftvärmepumpar. Återstoden värms med ved.

Det fasta telefont nätet monterats successivt ner. Sjøkabler förbinder de 5G-förberedda telemasterna med fastlandet. 400 hushåll på 32 öar har fibernät tack vare att Nämdö fiberförning gick ihop med grannöarna och åren 2017-2020 byggde ett stabilt fibernät till tvåtusen hushåll på Harö, Runmarö, Nämdö och Ornö.

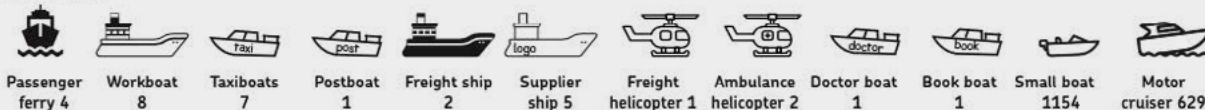
Avfall samlas från varje fastighet av ett privat företag under perioden maj-oktober. Vintertid får de fastboende själva föra avfallet till sopsamlingar varifrån det sedan körs till fastlandet. I maj och i juli hämtar en sopbåt farligt och skrymmande avfall.

80 procent av fastigheterna har vatten från egen brunn, de flesta med drickbart vatten. Grundvattenuttaget ökar generation för generation med nya vanor, duschar och diskmaskiner. Den torra sommaren 2018 sinade några brunnar. I Tjusvik på Nämdö västra sida finns ett kooperativ med 35 fastigheter som har två djupa, gemensamma brunnar med frostfri funktion. I Solvik finns en avsaltninganläggning för havsvatten.

Enskilda avlopp får rena sitt gråvatten själva men hushåll med WC får tömning genom kommunens försorg. Förbränningstoalletter blir allt vanligare. Ett gemensamt avloppssystem för 13 fastigheter finns sedan år 2020 i Sand. Det finns inga möjligheter för fritidsbåtar att tömma sina tankar. Kommunen inventerar och inspekterar för närvarande avloppen på Nämdö.

Farleder med fyrar, sjömärken, bryggor och sjökort underhålls av Sjötrafikverket. Båttinjerna är i huvudsak Waxholmsbolagets. Flera taxibåtsföretag kör på beställning, ibland reguljärt (t ex Bullerölinjen). Det finns massor av vatten att åka på, till skillnad från gator och trafikleder i stan. En typisk sommardag trafikeras Nämdöskärgårdens vatten av 4 passagerarfartyg, 8 arbetsbåtar, 7 taxibåtar, 1 postbåt, 1 sopbåt, 1 återvinningsbåt, 1 räddningsbåt, 2 godsartyg, 5 underhållsfartyg, 1 läkarbåt, 1 bokbåt, 1.154 små och 629 större motorbåtar samt 100 segelbåtar.

OVER WATER



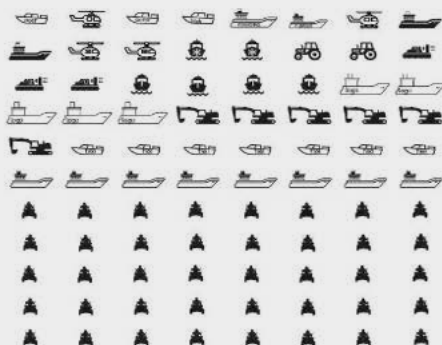
ON ICE



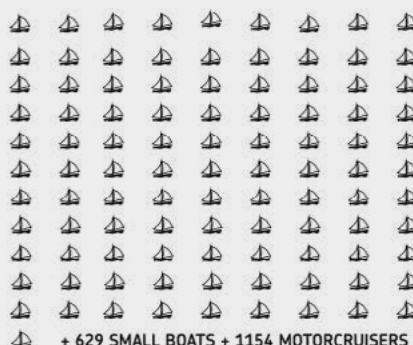
ON LAND



90% OF ALL VEHICLES SERVICING NÄMDÖ SKÄRGÅRD, excl.. residents boats. TOTAL 92



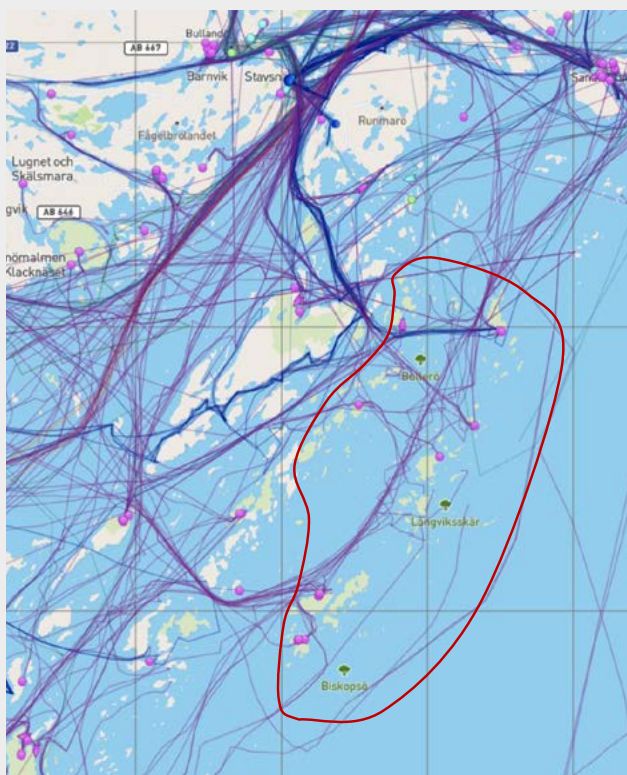
TOURIST BOATERS ON ANY DAY IN SUMMER. TOTAL 100



TRANSPORT PRESSURE DURING PEAK SUMMER PERIOD

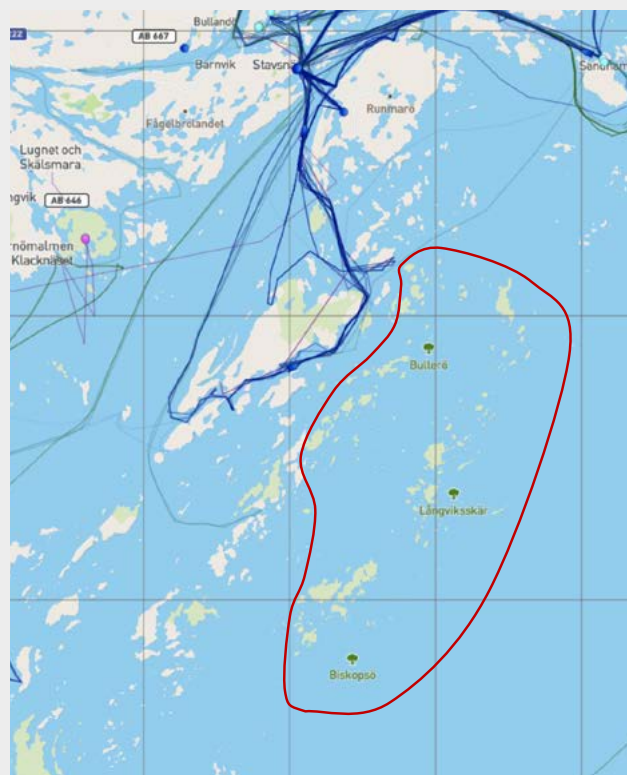
SERVICE BOATS	37
HELICOPTER/HOVERCRAFT	7
SMALL BOATS 20HP	1154
MOTOR CRUISER 120HP	629
TOURIST BOATERS	100
ON LAND	8
QUAD BIKES	40
TOTAL	1974

Antalet fordon på land är 2 traktorer, 6 grävmaskiner och 40 fyrhjulingar. Så gott som alla båtar och fordon drivs med fossila bränslen. Sammanställningen är gjord av Clare Lindstrand under kursen i "Six Thinking Hats" vid Åbo Akademi.



Kartor: Thomas Carlsson, Vånö

Antal båtar med AIS-transponder 24 juli 2021: 41 st har anlänt till det rödmarkerade området mellan kl 22 den 23/7 och kl 21 den 24/7. Eftersom många stänger av sin AIS-transponder efter att de förtöjt syns de inte på kartan.



Antal båtar med AIS-transponder 1 december 2021: 0 st i området.



Det ekonomiska landskapet

Nämndö är relativt lätt att nå med kollektivtrafik eller egen båt vilket innebär att fastighetspriserna är höga. Huspriserna steg med 15% åren 2015-2020, stugor och fritidshus med 23% under samma period. Området – omlandet – är en attraktiv bygd.

Bofasta, deltidboende, fritidsboende och besökare förser alla bygden med pengar. Alla som vistas där är en del i den lokala ekonomin genom de inkomster de skapar och de utgifter de har. Vi har försökt räkna ut Nämndö skärgårds bruttolokalprodukt BLP det vill säga mycket pengar som förtjänas i Nämndö skärgård, och vart de tar vägen.

Den hopräknade inkomsten från de fastboende, deltidboende och fritidsboende, under den tid de är i Nämndö skärgård, är 180,7 miljoner kronor per år. Då ingår pensioner och löneinkomster från egna firmor, eller som anställda, inklusive semesterlöner som de fritidsboende lyfter under den tid de är här. Det är människornas samlade beskattningsbara inkomst. Efter jobbskatteavdrag betalar de 58,7 miljoner i skatter och har 122 miljoner kvar att röra sig med, allihop tillsammans.

Hur mycket av dessa 122 miljoner som stannar i Nämndöskärgården går delvis att beräkna. Med hjälp av ett forskarteam från Göteborgs Universitet frågade vi 28 av de bofasta hur de använder sina pengar. De svarade i en enkät att de köper 46% av sin mat i Nämndö, summa c:a 1.300 kr per månad och person. Extrapolerat till alla 81 bofasta skulle summan för matinköp hemma bli en dryg miljon kronor per år.

När det gäller förbrukningsvaror inklusive hygienartiklar går det åt mindre pengar och de läcker ut mer: bara 40% används på Nämndö. Övrig konsumtion så som kläder, skor, bilar, båtar, elektronik, hushållsapparater, resor och försäkringar köps på fastlandet.

Tempo i Solvik sålde förra året 19.000 matkassar värda tillsammans 3,2 miljoner kronor. En tredjedel var alltså de helårsboendes inköp. När det gäller de deltidboende och de fritidsboende vet vi inte, men antar att de i högre utsträckning handlar på fastlandet eftersom de ofta reser till och från.

	Antal personer	Tid som de vistas på Nämndö	Inkomst per capita före skatt per månad	Summa per capita före skatt per år	Varav intjänas på Nämndö per capita	Sammanlagt alla i kategorin
BOFASTA						
Pensionärer	38	300	16 667	200 004	200 004	7 600 152
Skatt				62 521		2 375 808
Förvärvsarbetande	38	300	32 500	390 000	390 000	14 820 000
Jobbskatteavdrag			-7 385	-88 620		
Skattepliktigt			25 115	301 380		11 452 440
Skatt			7 848	94 181		3 578 888
Barn	5	300	1 250	15 000	15 000	75 000
DELTIDSBOENDE						
Pensionärer	339	150	16 667	200 004	82 193	27 863 571
Skatt				62 521		8 710 152
Förvärvsarbetande	209	150	32 500	390 000	160 274	33 497 260
Jobbskatteavdrag			-7 385	-88 620		
Skattepliktigt			25 115	301 380	123 855	25 885 652
Skatt			7 848	94 181	38 705	19 683 881
Barn	200	90	1 250	15 000	3 750	750 000
FRITIDSBOENDE						
Pensionärer	347	90	16 667	200 004	49 316	17 112 671
Skatt				62 521		5 349 421
Förvärvsarbetande	810	90	32 500	390 000	96 164	77 893 151
Jobbskatteavdrag			-7 385	-88 620		
Skattepliktigt			25 115	301 380		
Skatt			7 851	94 211	23 230	24 349 399
Barn	450	60	1 250	15 000	2 500	1 125 000
Summa inkomster som skapas på Nämndö						180 736 805
Summa skatter						58 698 127

Näringslivet

De bofastas företag i Nämdö skärgård är nästan uteslutande enmansföretag sysselsatta med att underhålla de fritidsboendes fastigheter t ex byggen, avlopp, avfall, fiber, färg, trä, sten, betong, avsättning, el och kablar, bryggor och transporter på land och vatten. Deras inkomster är redovisade som en del av privatekonomin, ovan.

De kan bara jobba 1.400 timmar om året eftersom det tar så mycket tid att ta sig till tandläkare, bilprovning med mera. De måste också ha flera formella kompetenser t ex bil, lastbil, grävare, arbetsbåt. Det innebär att de behöver ta ut högre timersättning.

Deltidsboende på Nämdö som har företag når en en marknad med två miljoner kunder inom två timmar resa, vilket inte är vanligt i glesbygd.

Skärgårdsföretagare behöver kunna hur samhället fungerar, vanlig samhällskunskap om hur kommun, region och stat fungerar. Mångsyssleriet som skärgården är känd för begränsas av det omfattande regelverket kring naturskydd, lantbruk och djurhållning, hälsoskydd och miljöföreskrifter, företagsregler och trafik/transportföreskrifter.

Besöksnäringen

Fyra Nämdöföretag har mer än en anställd nämligen Idöborg, Östanviks gård, Solvik och Grundet. De är samtliga verksamma inom besöksnäringen. År 2021 var deras samlade omsättning 20 miljoner kr. Intäkterna kom från deras 60 000 dagsbesökare och 15 000 övernattande, varav de flesta (90%) i högsäsong maj-augusti.

Företag utanför Nämdö med Nämdö ytterskärgård som mål är t ex Stockholmsbaserade Tusen öars kryssning som sommaren 2021 förde 1 800 personer på en 11 timmars resa till Bullerö för 1.750 kr per person inkl mat och dryck. Stavsnäs Båttaxi har en linje till Bullerö två turer om dagen juni-augusti som 1.500 personer reste med sommaren 2021, pris 260 kr tur och retur.

Båtfolket vistas enligt Telia mobildata 54.000 dagar i Nämdö skärgård. Båtägarna investerar årligen i snitt 19.000 kronor i reparationer, underhåll, vinterförvaring, bryggplats, försäkring och tillbehör men exklusive försäkring och drivmedel i sina båtar = 470 miljoner kronor samt köper mat, bränsle mm i Stockholm och Värmdö för sina 3-10 dagars vistelse i Nämdö skärgård. Dessa pengar landar i Värmdö och Stockholm. Inget ont i det, men bidraget till Nämdös lokal ekonomi är noll. Båt- och kajakuthyrning samt den växande båtodelningsekonomin är också baserade utanför Nämdö.

Nationalparksbildandet

Under de senaste decennierna har tre marina nationalparker föreslagits. Det blev från början stort lokalt motstånd i all tre fallen: Kosterhavet, Sankt Anna skärgård och Nämdöskärgården. Kosterhavet etablerades 2009 efter en lång och bitvis konfliktfylld diskussion om samhällets överlevnad och vad som är en rimlig balans mellan bevarande och nyttjande. I Sankt Anna skärgård avstannade nationalparksbildandet tidigt efter en konflikt mellan lokala aktörer och Naturvårdsverket. Bildandet av Nämdöskärgårdens nationalpark pågår nu.

Forskaren Andrea Morf har beskrivit detta i artikeln ”Krokiga vägar mot marina nationalparker”, tidskriften Havsutsikt 2/2021, som handlar om vad som hände efter att Naturvårdsverket presenterade sin nationalparksplan 1989.

Bild 2: Andrea Morf (helsida?) Bildtext: Krokiga vägar till marina nationalparker, tidskriften Havsutsikt 2/2021

Vad gäller Nämdö är bildandet av en marin nationalpark en del av statens långsiktiga nationalparksplan från 2008. Den planen kommer snart att ersättas av en strategi med större fokus på genomförbarhet och nationalparker som resurs för friluftsliv, samt betydelsen av delaktighet.

Staten äger nu Bullerö och 8/9 av Långviksskärr, samt förhandlar med Wallenbergstiftelsen om Biskopsö. Vårt intryck är att det nu våren 2022 snarare handlar om vad som ska ingå än att det ska bli en nationalpark. Nämdö inre skärgård ingår inte i utredningsområdet och det ingår heller inte anläggande, drift och underhåll av ett besökscentrum eller Naturum i Naturvårdsverkets uppdrag.

Fram till den planerade invigningen 2025 ska skötselplan och föreskrifter tas fram, stämmas av och remissas. Upplevelsevärden, vilka anordningar och vilken service som behövs, kartläggs. Man talar om ”entréöar”. Toaletter och sopmajor är som alltid svåra frågor. Man samarbetar med Centrum för naturvägledning och överväger vilka teman nationalparken ska ha, hur livet under ytan ska visas, hur tillgänglighet (både fysiskt och digitalt) ska ordnas, och hur aktörer som möter besökare kan utbildas.

SVART HATT

Med den svarta hatten på hänger vi oss åt svarta tankar. Det är pessimistens hatt, fylld med dömande, negativ kritik och varningar om varför saker inte fungerar. Det är också frågan om risker och försiktighet. - Varför ändra på något som fungerar bra? Säger många människor som inte ser hur dåligt det fungerar.

Tre risker har kommit fram i analysen: (1) en oro för att nationalparken ska skada Nämdö utan att tillföra något, (2) den ojämna befolkningsstrukturen, samt (3) den svaga och splittade besöksnäringen.

1 Oron för att nationalparken ska skada Nämdö utan att tillföra något

Den första negativa aspekten är baserad i känslor: omlandsanalysen har gjort trettio timslånga intervjuer, suttit i enskilda möten och möten som hembygdsföreningen, NGA och länsstyrelsen ordnat, samt organiserat workshops. De som då har kommit till tals, enskilt och i grupp, är bofasta, män och kvinnor, såväl infödda, inflyttade, företagare som pensionärer, en del bosatta i huvudöns byar, andra på öarna runt omkring: Orrön, Uvön, Vånö, Biskopsö, Jungfruskär, Idöborg och Ladholmen.

Mest undrade man varför naturreservat som redan har en hög skyddsnivå ska omvandlas till nationalpark, utan att nämnvärt öka besökarnas upplevelse.

Många tycker att processen bedrivs utanför deras inflytande. Man lyssnar inte och fast man är i "deras" skärgård, tillför man inget värde till lokalsamhället.

2 Den ojämna befolkningsstrukturen

Den andra negativa aspekten är grundad i statistik: 2021 gjordes 259 000 besök i Nämdöskärgården, om även deltids- och fastboende räknas som besökare, det vill säga icke mantalsskrivna. Även under vintermånaderna är besökarna fler än de fastboende. Under sommaren minskar de fastboendes andel av vistelserna markant i takt med att besöksantalet växer. I juli utgör fastboende 3% av människans närvaro i Nämdöskärgården, och på helårsbasis är andelen 10%.

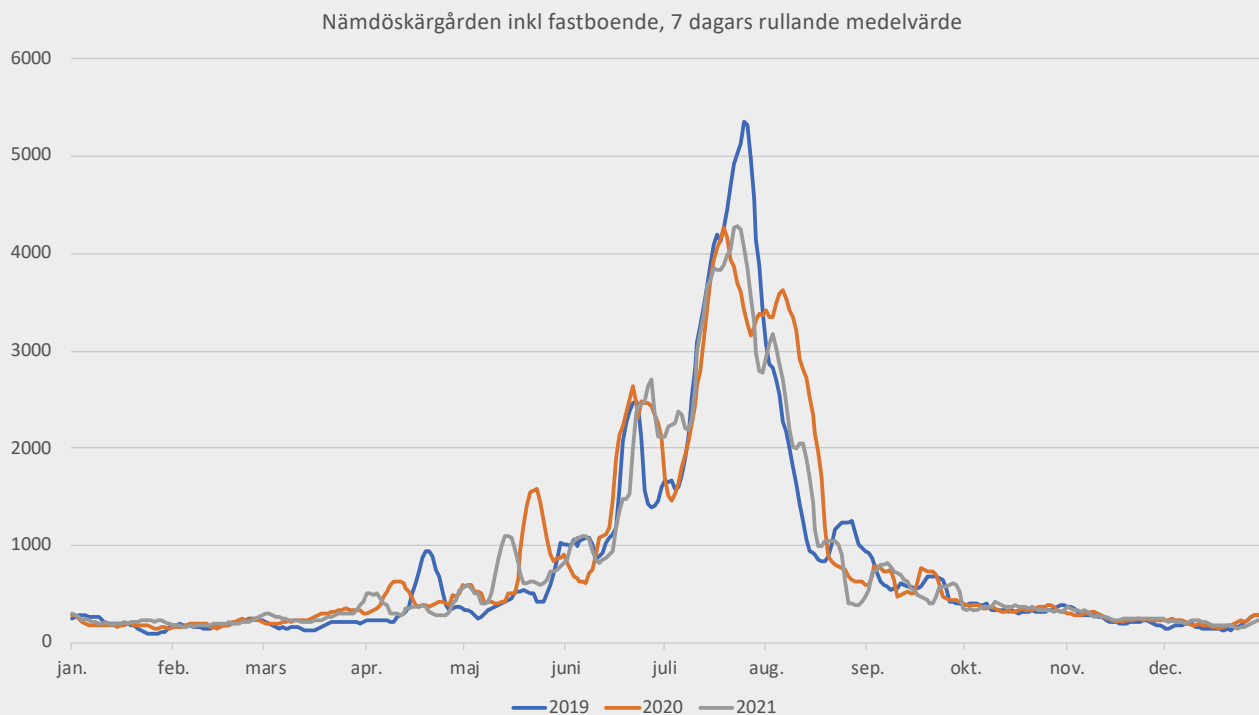


Diagram: Joakim Franklin, WSP

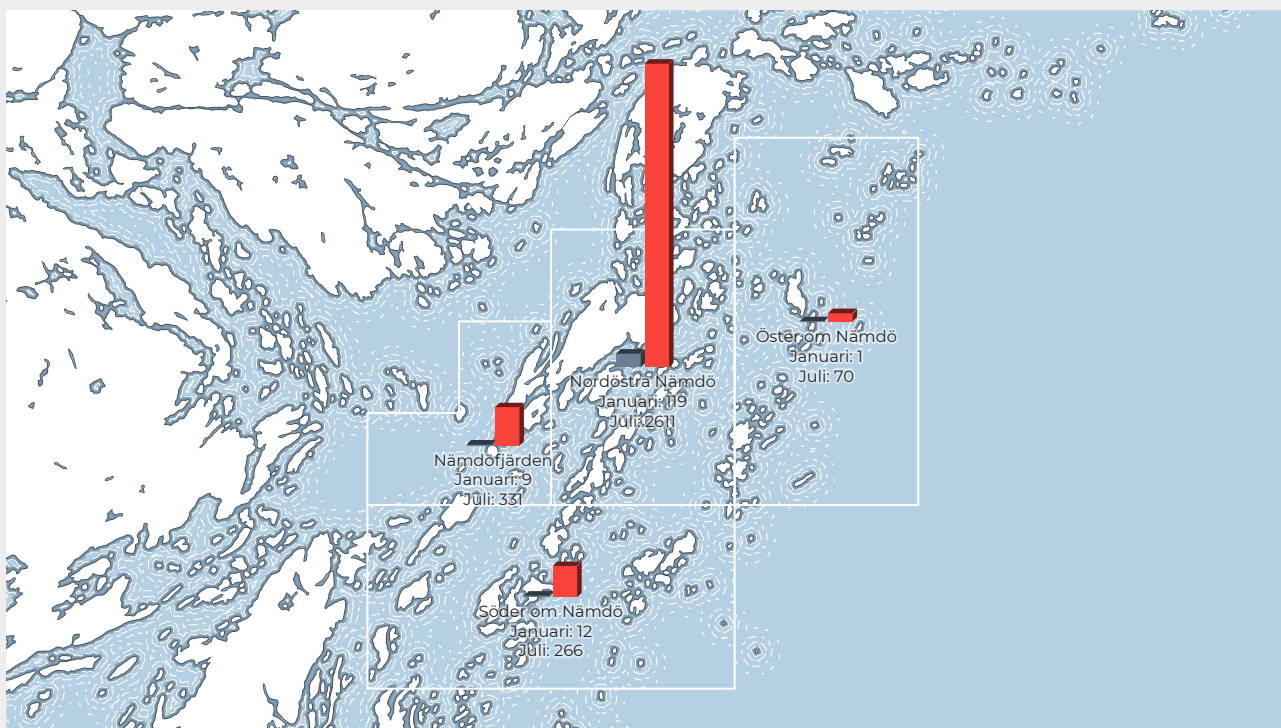


Diagram: Joakim Franklin, WSP

Om man räknar mobiltelefoner så är antalet människor som vistas i Nämndö skärgård en dag i juli 3.116, en dag i januari 142. Det stämmer rätt bra med de trafikkartor som visades i det tekniska landskapet.

FN har ett mått på destinationers attraktionskraft som kallas tourist-to-local ratio. Man mäter antal besökare per bofast. Av världens alla destinationer har Andorra världsrekordet med 33:1. Bland städer toppar Miami statistiken med 16 besökare per bosatt, följd av Las Vegas (10:1), Dubai (6:1) och Edinburg (4:1). Manhattan (som är en ö) med 1,63 miljoner bofasta har 13,5 miljoner turister (8:1). Öar har extrema värden om man räknar så här: Ven i Öresund har 246:1 vilket är 7 gånger mer än Andorra. Nämndö som har 60.000 besökare på 81 bofasta ligger på 740:1. Det är som om tätorten Gustavsberg med 24.330 invånare skulle ha 18 miljoner besökare.

Varför detta är viktigt, en "svart hatt", är för att det visar i hur ojämnt Nämndö skärgård brukas, nyttjas och slits. Det ställer höga krav att vatten- och avloppssystem, energiförsörjning och transporter ska kunna gå på sparlåga vintertid och på maxeffekt sommartid.

Besökarna i Nämndö skärgård förväntar sig öppna landskap, mobiltäckning, bajamajor på skären, ett rent hav och, om de är turister i den inre skärgården även god mat, fräscha stugor, butik och service. Det ska den bofasta befolkningen förbereda under vintern. Varje nämndöbo bär 731 besökare. För att ta tillvara en sådan möjlighet som nationalparken är måste Nämndö skärgård vara bobar, både vinter och sommar, med jobb, skola, service och transporter, om ekvationen ska gå ihop.

Omlandet är inte ett utan två samhällen med skilda behov av infrastruktur, social service, boende, transport och näringsliv – ett på vintern och ett om sommaren. Dessa båda samhällen är olika världar med skilda sociala, tekniska och ekonomiska strukturer.

3 Den splittrade besöksnäringen

Den tredje negativa aspekten är baserad i pengar: I Nämndö yttre skärgård pågår en besöksnäring som omsätter en halv miljard kronor per år, varav nästan ingenting kommer Nämndö samhälle till del (kanske 1,5%). I Nämndö inre skärgård pågår en besöksnäring som omsätter 18-20 miljoner kronor per år.

GUL HATT

Den gula hatten är solig och glad. Den står för möjligheter framtidstro. Den är mycket svårare att använda än den svarta eftersom vår rep-tilhjärna, som intuitivt hjälper oss att känna och se faror, gör oss bra på att se brister och ofullkomligheter i nyheter och förslag. Det finns ingen motsvarande naturlig mekanism för positivt tänkande. De flesta människor är mycket bättre på att identifiera risker än att se möjligheter. Den gula hatten är entreprenörernas, de som har visioner och mod.

Det positiva tänkandet ska vara logiskt baserat. Det ska finnas en anledning, en möjlighet, ett skäl, inte bara vara en fantasi. Annars hör den till den röda hatten som en känsla, en aning eller en intuition.

1 Tredje sektorn

Civilsamhället är väl mobiliserat i Nämndö skärgård.

NÄMDÖ HEMBYGDSFÖRENING är en ideell förening med ca 400 medlemmar och de allra flesta permanentboende hushållen i Nämndö skärgård är med. Föreningen är en naturlig representant för åretruntboende i kontakter med olika myndigheter, och är medlem i SIKO (Skärgårdens Intresseföreningars Kontaktorganisation) vilket innebär ett nära samarbete med intresseföreningar från andra delar av skärgården.

<https://www.namdohbf.se/om-namdo-hembygdsforening/>

NÄMDÖ GREEN ARCHIPELAGO (NGA) är en ideell förening, verksam på Nämndö och i Nämndöskärgården. Föreningen bildades år 2020 för att samordna alla goda idéer till ett hållbart lokalsamhälle i Nämndöskärgården efter Agenda 2030 och de globala målen för hållbar utveckling. Hållbarhetsarbetet sker med hjälp av en förstudie att bilda Nämndöskärgårdens biosfärområde, som finansieras av Världsnaturfonden (WWF).

NGA driver en serie naturvårdsprojekt, har nyligen anställt två koordinatörer, och har en större omslutning än SIKO. Men så är också Nämndö, som postnummerområde, lika stort som Stockholm och Lidingö tillsammans. NGA har nära kontakt med stiftelser så som Baltic Sea Science Center och Voice of the Ocean.

<https://greenarchipelago.se>

NÄMDÖ FIBER är en av fyra fiberföreningar i Stockholms Skärgårdsnät AB, som bildades 2013.

Två möjligheter kom fram då vi hade den gula hatten på oss:

Arbetet påbörjades 2013 då de respektive fiberföreningarna på varsitt håll börjat med egna projekt för att kunna dra fiber till sina öar. Men 2016 blev det avslag på bidragsansökningarna eftersom de var för småskaliga.

– ”Då satt vi där med lång näsa. Men så började vi fundera på vad vi kunde göra med gemensamma krafter. Ett halvår senare hade vi bildat bolaget Stockholms Skärgårdsnät AB. Den största infrastruktursatsningen i skärgården sedan elektriciteten drogs ut” sade blygsamt Yngve Hässler, ordförande i Nämndö fiber, när Skärgårdsnät AB fick Tidningen Skärgårdens hederspris i december 2021.

Så har de också grävt 100 km fiberdiken, hängt 109 km fiber i luften, lagt ut 97 sjökablar om sammanlagt 118 km med 195 landfästen, och gjort 17.400 fibersvetsar.

Fiberprojektet är ett systemskifte. Det var första gången de infödda, bofasta och de inflyttade, deltids- eller fritidsboende skapade ett stort, gemensamt projekt tillsammans.



2 Vad vi har lärt av andra

Många gemensamma, positiva lärdomar kom ut av den studieresa som Green Archipelago organiserade till Djurö, Kosterhavets och Åsnens nationalparker den 14-16 mars 2022. Resan var fullbokad med alla sorters nämndöbor i en synnerligen välbalanserad blandning av män och kvinnor, fastboende och deltidsboende, förvärvsarbetande och pensionärer.

Särskilt besöket i Kosterhavets nationalpark var mycket givande. Göran Lyth, ordförande i Kosternämnden, beskrev hur Kosterhavsdelegationen inte är en styrelse, inte en linjeorganisation och inte en stiftelse. Den är organiserad under länsstyrelsen med landshövdingen som ordförande.

Anders Tysklind, Kosterhavets nationalparkschef, berättade att de använder Kosterhavet som ett samlingsbegrepp för nationalparken, de fyra naturreservaten och de bägge kosteröarna. Intressant för oss: att inte tala om "Nämдöskärgårdens nationalpark" utan om Nämдöskärgården, och inkludera både de yttre och de inre, de obebodda och de bebodda delarna.

Kosterhavets naturum ritat av White Arkitekter är 700 m2 stort och hade kostat 36 miljoner när det stod färdigt år 2012.

Hit kommer 50.000 besökare per år varav hälften i juli. Naturum organiserar 40 olika guidningar/föredrag/ aktiviteter för olika grupper och behov. Naturums föreståndare Maria Bodin erbjuder upplevelser som kräver inlevelse och undervisning så som tångguidning, grundkurser i astronomi, barnvagnsvandringar, prova-på-snorkling, strandexpeditioner, pop-up-guidningar och Havets hopp – en skräpmusikal som ökar barns och indirekt vuxnas medvetenhet att tänka kreativt för att lösa våra miljöutmaningar. Kosterhavets nationalpark planerar aktivt för att alla ska kunna komma på besök och få en upplevelse som passar dem till exempel utländska besöksgrupper, personer med funktionsnedsättningar, pensionärer, nysvenskar och skolklasser.

Hela Kosterhavet har 165.000 övernattnings ("turister") per år. Ett företag som framgångsrikt arbetar med att ta emot besökarna är KustEvent www.kustevent.com, som de senaste åren utvecklats från 2 till 13 helårsanställda och 90 säsongsanställda. De sköter stigar, håller i guidningar och ska nu elektrifiera två av sina fartyg.



I studieresan ingick besök på Rossö, en av entréerna till Kosterhavets nationalpark. Foto: Christian Pleijel

RÖD HATT

Den röda hatten ger oss möjlighet att uttrycka djupt kända åsikter och värderingar. Den traditionella uppfattningen är att känslor rör till tankarna; den goda tänkaren ska vara cool och fristående och inte påverkas av känslor. Men om vi inte lyfter in känslor som input i tankeprocessen, kommer de att finnas kvar i bakgrunden och påverka vårt tänkande på ett dolt sätt. Den röda hatten kan handla om uppfostran, religion, rang, politisk tillhörighet, klimathot eller klimatskepsis, kön, jobbiga upplevelser. Med den röda hatten på behöver man inte förklara eller motivera sina känslor, men man behöver tala om dem.

Känslor kan:

- vara rädsla, ilska, svartsjuka eller kärlek, som begränsar och färgar vår uppfattning. Syftet med röda hattens tänkande är att göra denna begränsning synlig, så att den kan hanteras;
- utlösas av en förolämpning, egenintresse, påhopp eller reklam. Den röda hatten gör det möjligt att föra sådana känslor direkt till ytan, helst så snart de uppstår.

Den 22 oktober 2021 samlades i Solvik på östra Nämdö 46 personer varav 28 bofasta och 18 deltidsboende, lika delar kvinnor och män, för att få uttrycka vad de känner, tycker och tänker om bildandet av en nationalpark i Nämdö yttre skärgård på ett sådant sätt att det går att begripa det och kan redovisas som en del av omlandsanalysen.

Arbetet gjordes med hjälp av post-it-lappar. Frågorna var, i tur och ordning:

- Vem är jag? (presentation)
- Vad vet jag? (Vad vet jag inte?)
- Vad är bra med en nationalpark?
- Vad är dåligt med en nationalpark?

244 lappar skrevs som alla lästes upp av moderatorn, vilket gav lite mer anonymitet, saklighet och tydlighet åt inläggen, sattes upp på stora väggplanscher och grupperades efter ämnen. Två grupper fick i uppgift att, utifrån de lappar som säger att nationalparken är bra, framföra förslag, råd och krav till myndigheter och besökare. Två grupper gjorde detsamma utifrån att nationalparken är dålig.

Vad vet jag? - lappar



Inbjudan 22 oktober kväll

Vad vet jag? - kommentarer



GRÖN HATT

Den gröna hatten står för kreativitet. Att få människor engagerade i en seriös, fokuserad kreativ dialog kring ett problem bygger på att de dessförinnan har gått igenom fakta om problemet (vit hatt), möjligheter (gul hatt), risker (svart hatt), och sina känslor och värderingar (röd hatt). Om en grupp gjort detta tillsammans i en öppen och tillitsfull process, där underlag och intressen inte är dolda, kan de släppa på blyghet, risktänkande, egenintresse och fördomar, och våga vara allvarligt kreativa tillsammans. Det är kärnan i Omlandsanalysens metodik.

Den 3 december 2021 samlades 33 personer varav 20 bofasta och 183 deltidboende, delvis desamma som den 22 oktober, för att vidareutveckla ett antal idéer som kommit fram under analysen (inkl workshopen den 22 oktober). Arbetet gjordes i små grupper.

I en första runda behandlades:

	Ämne	Antal i gruppen
1	Långviksskär	5
2	Forskningsfilial	2
3	Äldreboende	5
4	Ö-skola	2
5	Lokalt energinät	2
6	Hysesbostäder	7

I den andra rundan behandlades:

	Ämne	Antal i gruppen
7	Biosfärområde	4
8	Besökscentrum	6
3	Äldreboende (om igen)	5
9	Hit med pengarna	3
10	Green Tourism	4
6	Hysesbostäder (om igen)	6

Workshopen visade att det finns ett stöd för och en förväntan på vad nationalparken kan innebära och ge, både bland bofasta och deltidboende. Det finns en beredskap att delta och engagera sig. Det finns en enighet om att detta är en spännande möjlighet, som kan leda till de mål som finns beskrivna på de tio projektarbetsmallarna vi utarbetade under denna workshop, och därmed på lång sikt till en utveckling av Nämndö skärgårdssamhälle.

Havsrum

NGA har på uppdrag av Omlandsanalysen gjort ett förslag till utformning av en central plats på Nämndö ö, där besökare till parken kan få information om Nämndöskärgårdens nationalpark. Multifunktion och säsongsförlängning är ledord för att på ett effektivt sätt forma en besöksmottagning som gynnar den lokala samhällsutvecklingen.

En sådan anläggning kan inte anläggas någon annan stans än på Nämndö ö, om den ska fungera året om, även då man inte kan ta sig ut i ytterskärgården.

Den är ett slags Naturum som vi kallar "Havsrum" (arbetsnamn) eftersom begreppet naturum är ett varumärke som ägs av Naturvårdsverket. Ett naturum kan drivas av andra än staten, men måste då följa naturum-kriterierna.

Havsrummet bör innehålla åtminstone två huvuddelar: en samlingsal för föreläsningar och en yta för utställningar, permanenta eller tillfälliga. För att ovanstående anläggning ska kunna fungera året runt behöver man titta på vilka kategorier människor som har anledning att besöka den och vad som skulle kunna rymmas i, eller i direkt närhet till den centrala punkten för besöksmottagandet. Det gäller funktioner som vandrarhem, konferens, forskar, skolverksamhet, lunchservering, biosfärkontor och bibliotek. Med ledning av detta kan man sen lägga till fler moduler och se hur de interagerar med de olika målgrupperna. God tillgång på färskvatten och närhet till havet är grundläggande. Bryggor, alternativt en hamnanläggning krävs för att kunna ta emot både vanliga besökare och forskare med specialfartyg. Mobila enheter med multifunktion på vattnet i form av flottar, pråmar eller båtar, skapar stor flexibilitet gällande funktion, naturvägledning och säsongsanpassning.

Om Havsrummet lokaliseras centralt på ön vid hembygdsgården kan funktioner för matsservering, boende och funktioner för skolverksamhet mötas i redan befintliga byggnader. I ett sådant scenario kan man tänka sig att närheten till vattnet blir en egen modul i form av aktiviteter på bryggor och båtar.

Kostnadsberäkningar för byggnation som ej inkluderar markförvärv eller vatten och avlopp, anger ca 10 - 25 miljoner för multifunktion som bottnar i en funktion med utställning och föreläsning på totalt 230 m², vilket kan utvecklas för funktion med vandrarhem och forskningsmöjligheter.

Konstfack och KSLA

En torsdag i slutet av september 2021 besöktes Nämdö av ett glatt och entusiastiskt gäng studenter från Konstfack. Den uppgiften de hade var att planera för kollektivboende i ett stort gammalt hus i glesbygd med projekt-namnet: "Boende, arbete, lek". De valde Nämdö gamla skolhus och utformade tio smarta förslag (bilaga 6).

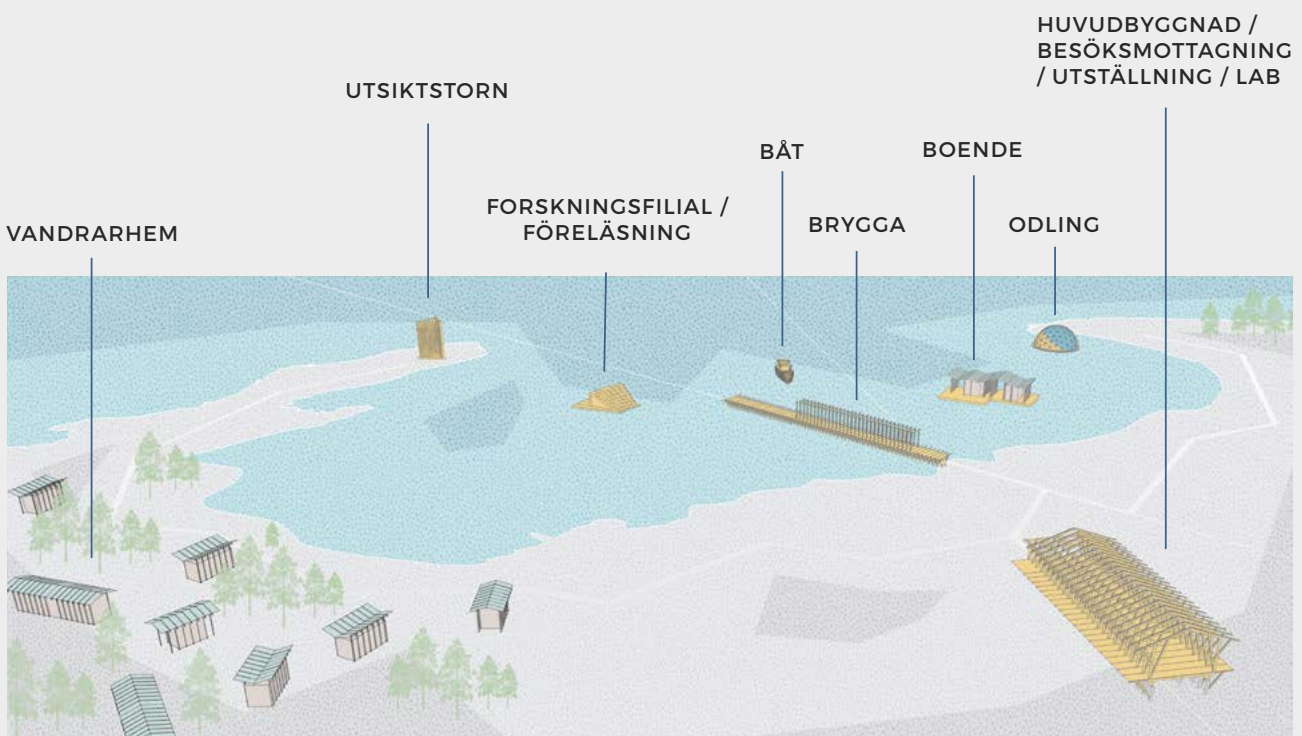
I maj 2022 samlade Kungliga Skogs- och Lantbruksakademien nio studenter till en case-utmaning på Idöborg. Utmaningen var att skapa Hållbara skärgårdsföretag på naturens villkor, bland annat "hur gör man affär på en nationalpark?" (bilaga 7).

Exemplen visar hur relativt lätt det är att få fram intressanta kvalificerade idéskisser – typiskt "grön hatt"-arbete. Sedan återstår granskning, sortering och urval, med den blå hatten på.

NÄMNDÖ BESÖKSMOTTAGNING ÖVERSIKT

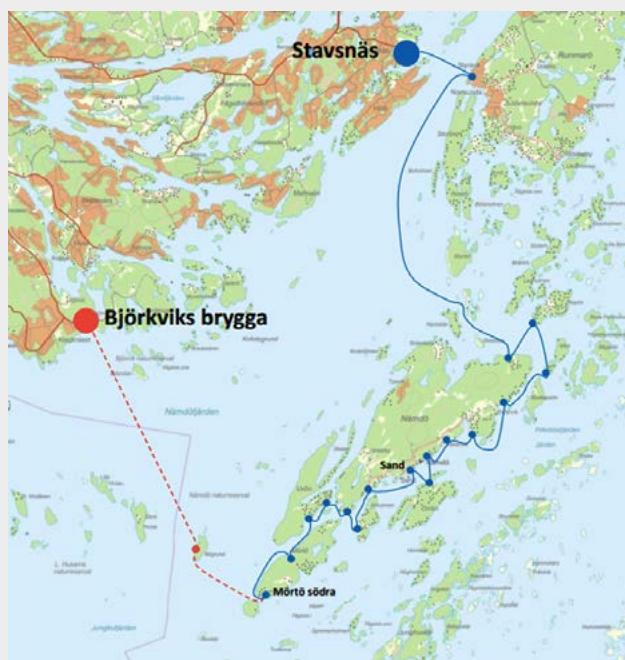
Visionsbild som visar portaler och huvudfunktioner placerade fritt i naturen.

Bilden är illustrativ och visar ej tänkta placeringar. Portalerna skulle även kunna placeras på närliggande öar i Nämdöskärgården.



BLÅ HATT

Den blå hatten är resultat och effekt: vad man sist och slutligen bestämmer sig för att göra. Hur projektet har hittat fokus, planera, utforma, budgetera, finansiera, starta, sätta scenen, hantera, sprida, utvärdera och avsluta människors kollektiva tänkande. Nämdeborna har varit engagerade i en demolog, större än en dialog. Att behålla fokus var centralt i det blåa tänkandet. Skillnaden mellan ett bra tänk och ett dåligt tänk ligger ofta i förmågan att fokusera. Vårt fokus har varit omlandets nytta av nationalparken.



Den 29 mars samlades 26 politiker och ledande tjänstemän från Stockholms länsstyrelse, Värmdö kommun, Region Stockholm och Naturvårdsverket, ordförande i NGA, hembygdsföreningen och SIKO till en genomgång av omlandsanalysens resultat, diskussion och dialog om olika utvecklingsspår, insikter och möjligheter.

Mötet ägde rum i Solvik på Nämndö mellan kl 10 och 14. Det som främst diskuterades var två frågor:

(1) behovet av en besöksmottagning på Nämndö ö, som gör marin, nationalparksrelaterad kunskap tillgänglig året om, som ger en hög grad av upplevelser, lärande och interaktivitet, och som låter kunskap om och engagemang i Östersjöns tillstånd nå många skilda grupper med olika behov och förutsättningar.

(2) idén om ett ”business ecosystem” kring nationalparken, för att Nämndösamhället är för litet att ensamt utveckla de möjligheter nationalparken innebär, till sin fulla potential. I affärsekosystemet måste man inkludera uppbyggnad av guidekompetens och produkter året om, partners, civilsamhället, finansierare, hållbar sjötrafik och leverantörer av logi, mat och kunskap. Man måste engagera fler öar än bara Nämndö, så som när fiberprojektet genomfördes. En ansökan om finansiering för att starta upp ett sådant affärsekosystem har lämnats in till Tillväxtverket. Skärgårdsregionrådet sade smart att ”Nämndö ska växa utåt.”

Landshövdingen tyckte att vi har använt en bra metod (hattarna) och uppmanade att ”få ihop det här”. Kommunstyrelsen ordförande lovade att kommunen ”inte ska stå i vägen för den här utvecklingen.”

Avslutningsvis tryckte skärgårdsregionrådet på kommande utveckling av en emissionfri sjötrafik. Försök inleddes med eldrivna bärplansbåtar år 2023.

Man diskuterade även tanken på en ny, sydlig nationalparkslinje från Björkvik via Grundet.

Samma kväll hölls ett likadant möte i Solvik med 42 deltagare (bofasta och deltidboende). Samma material, muntligt och skriftligt (utkast) presenterades och diskuterades. Budskapet var tydligt från nämdeborna: om Nämndö ytterskärgård ska bli en nationalpark = en destination på en helt ny nivå, kan inte Nämndö innerskärgård lämnas utanför den utvecklingen.



Inbjudan 29 mars kväll

Utfall, resultat och effekt

Projektet har fallit ut i två starka idéer, som behöver utvecklas parallellt/i symbios:

1 Nämndö havsrum

Omlandet ska inte vara ett landskap man rundar på vägen ut till nationalparken, en tröskel. Det behövs ett "Havsrum" som är öppet året om. Det ska ge besökarna ett upplevelsebaserat lärande om den förändrade och försämrade havsmiljön, effekterna av övergödning och trålfiske, den marina floran och faunan. Det ska vara intressant och engagerande för både barn och vuxna, på olika språk, med, ord, bild, film och alla sinnen, med frågor, interaktivitet, lek och uppgifter, också för dem som inte har resurser och möjlighet att ta sig ut i skärgården på egen köl.

Besökarna ska möta ett fantastiskt, fantasieggande Havsrum som ger dem kunskap om Östersjöns tillstånd och tillfrisknande. Det ska få dem att förstå hur egna och andras val påverkar hur Östersjön utvecklas i framtiden. De ska genom att lära sig vilja bry sig.

En skiss har tagits fram på ett sådant "Havsrum" (blå hatt).

2 Ett affärsekosystem

Nämndösamhället behöver utveckla ett affärsekosystem runt sitt "havsrum". Om det ska ge goda effekter för både besökare och boende, innebära så lite negativ miljöpåverkan som möjligt, ge fler besökare när och där det inte redan är fullt, fler heltidsjobb och mer robusta verksamheter, krävs ett större omland, fler resurser och mer kompetens än vad som finns i Nämndö skärgård. Viktiga aktörer är hembygdsföreningen, NGA, företagarföreningen, biosfärområdet, WWF, Baltic Sea Science Center, Voice of the Ocean, grannöarna t ex Runmarö, Ornö och Utö, Region Stockholm och kommunerna, Visitororganisationerna med flera.

En finansieringsansökan för att påbörja utvecklingen av ett sådant affärsekosystem har lämnats in till Tillväxtverket.

RESULTAT

Nationalparken blir en ny plats, en nyskapad möjlighet för en större del av skärgården än bara Nämndöskärgården, och även hela Stockholmsregionen. Med ett "havsrum" baserat på Nämndö kan en större del av skärgården utvecklas om affärsekosystemet laddas upp med partners, idéer, kompetens, tjänster, produkter och infrastruktur, som fungerar året om.

Antalet besökare i Nämndö inre skärgård, som i dag är 60.000 plus 15.000 övernattande varav huvuddelen i högsäsong, har vi bedömt till år 2035 på ett hållbart sätt kan öka till 120.000 plus 34.000 övernattande, alltså det dubbla, varav 40% i lågsäsong.

		Jan-april	Maj-aug	Sept-dec
2021	Dagsbesökare	3 000	54 000	3 000
	Övernattande	2 500	10 000	2 500
2025	Dagsbesökare	5 000	60 000	5 000
	Övernattande	3 000	10 000	3 000
2030	Dagsbesökare	10 000	70 000	10 000
	Övernattande	6 000	10 000	6 000
2035	Dagsbesökare	20 000	80 000	20 000
	Övernattande	12 000	10 000	12 000

EFFEKT

För Nämndö skärgårdssamhälle innebär ett ”Havsrum” nya arbetstillfällen. Nämndö ö har inget logi att erbjuda i dag, det måste till vandrarhem och stugor. Det behövs mat till olika individer och grupper, som kan/bör vara lokalt odlad. Det behövs personal som tar hand om Nämndö Havsrum. Det behövs forskare, pedagoger, guider och lärare till utställningar, föreläsningar, kurser och utflykter.

Ön Minorca i Medelhavet har en miljon årliga besökare som sysselsätter 4 900 servitörer och bartenders, 2 700 städare, 970 kockar och 1 100 övrig kökspersonal, samt 540 musiker. Överfört till Nämndöskärgården skulle det innebära flera hundra årsarbetsplatser, inklusive de nuvarande.

Nya arbetstillfällen skapar inflyttning även om en del av kompetensen kan vara inlånad från det större affärsekosystemet, från grannöar eller regionen. Andra funktioner kan följa, så som äldreboende, dagis och skola (workshopen med grön hatt på hade sådana idéer).

VAD KAN VI LÄRA ANDRA?

Vi tycker de sex tänkarhattarna har fungerat bra som årslångt processtöd. Den kan med fördel användas av andra som ställs inför en kollektiv utmaning, där man behöver ett ordnat och öppet sätt att ta sig igenom fakta, fördelar risker, känslor och kreativitet fram till beslut. Den är lätt att förstå och förklara.

Användningen av medborgarkunskap var nödvändig och lyckad. Av projektets nästan 4.000 arbetstimmar har nämndöborna lagt ned 1.653 timmar, en del betalt och en del obetalt. Projektledningen har omfattat 1.744 timmar, konsulter och forskare har lagt ned 128 timmar, administrationen har förbrukat 80 timmar och kommunikation ett hundratal timmar. Nämndöborna har alltså utfört 47% av projektarbetet vilket är glädjande när man har delaktighet som ett mål.

Studenter på högskolor tränas i att formulera och svara på konkreta forskningsuppgifter, precis samma sak gäller när man engagerar ovana utredare. Det skall vara skriftligt, det behövs handledning och tidplanen ska vara skarp. När människor löser oavlönade uppgifter på frivillig basis kan de ibland välja att göra lite som de själva tycker. Därför är det en fördel om man betalar för tjänsten eller åtminstone ersätter resor och utlägg. Då blir det mer ”på riktigt” och tillåter att man ställer krav på resultatet.

Vi projektledare har åkt mycket båt, gått många kilometer och druckit många koppar kaffe i vår strävan att vara på den plats – gemma – och nära de människor det gäller. Vi kan inte nog rekommendera detta enkla förhållningssätt. Människor är aldrig så öppna och generösa med information och åsikter som i verkliga möten. Visar man dem respekt, antecknar och följer upp möten förstår de att man inte vill dem något ont fast man kanske inte har samma åsikter som de har. Tänker man lite smart innebär det i längden att projektets resultat är väl förankrat och att idéerna kan bli verklighet utan kvardröjande konflikter.

TACK

Projektet riktar sitt varma tack till Roy Agehorn, Natalie Ahlgren Duvkrans, Urban Ahlgren, Ann Aldeheim, Jenny Andersson, Zara Arrehed, Robin Bankel, Sara Beer, Gunilla Bering, Jonas Bengtsson, Torbjörn Berntsson, Yvonne Blombäck, Louise Berg, Jenni Bylund, Sanna Calgheborn, Eva Carly, John Carly, Elisabeth Cellsing, Elin Dahlgren, Jesper Dahlgren, Jonas Deibe, Kristin Deibe, Elin Deremar, Melina Diamantoglou, Malcolm Dixelius, Sara Dreijer, Bengt Ekström, Tomas Ekström, Eva Eldebrink, Per Eliason, Inger Erikson, Doris Eriksson, Karolina Eriksson, Jon Fjärdhäll, Per Fjärdhäll, Deshira Flankör, Sune Fogelström, Joakim Franklin, Lotta Fryklund, Anna Gabrielsson, Villiam Grönholm, Jessica Gyllner, Göran Görsson, Lasse Haeggström, Karin Heeroma, Bosse Heierson, Gustav Hemming, Lotten Hjelm, Erika Holmér, Anna Horngren, Colin Hughes, Oscar Hårleman, Josefin Jackson, Jonas Hållén, Niki Hässler, Yngve Hässler, Bertil Johansson, Lars-Ingmar Karlsson, Thomas Karlsson, Peter Kjellman, Gundula Kolb, Karin Lejon, Karin Kjelsson Ladholm, Ulf Kjelsson, Christina Krook, Göran Lagerström, Michael Larkner, Cecilia Lejon, Ingemar Linde, Oscar Lindeberg, Axel Lindstrand, Clare Lindstrand, Göran Lyth, Kristina Lång, Conny Mattsson, Stina Molander, Dan Månsson, Mattias Nemeth, Maria Nilsson, Olle Nordberg, Pernilla Nordström, Markus Nybom, Midget Nyström Söderberg, Carin Persson, Anna Ring, Pelle Ring, Ulla Rådling, Margareta Sahlin, Maria Sjö, Jörgen Skoglösa, Jesper Skogsrydh, Cecilia Solér, Ingvar Sten, Daniel Stenskog, Lennart Ström, Helena Strömberg, Jessie Svensson, Josefine Sälstrand, Urban Söderberg, Nilla Söderqvist, Anders Tysklind, Toomas Vaks, Bibi Walden, Stefan Walden, Annika Wallin, Christina Wikberger, Inga Winroth, Carina Öhman, Christer Öhman, Petter Öhman, Ulrika Öhman, Marie Östblom, Sara Österman och Sven-Erik Österberg.

KÄLLOR

Rosemarie Ankre: Friluftskonflikter i svenska kustlandskap ur ett planerings- och användarperspektiv, Blekinge Tekniska Högskola 2019

Stockholms länsstyrelse: Nämndöskärgården – en blivande nationalpark i Stockholms skärgård <https://www.lansstyrelsen.se/stockholm/natur-och-landsbygd/skyddad-natur/bildande-av-en-nationalpark-i-namdoskargarden.html>

Ulla Herlitz, Emma Dalväg och Mats Johansson: LEA – lokalekonomisk analys för hållbar utveckling” (2017)

Stiftelsen Sommen: Samlat program för utnyttjande av sjön Sommen, 2000

Andrea Morf, Havsmiljöinstitutet, Annica Sandström, Luleå tekniska universitet, Sara Söderström, Södertörns högskola, Daniel Fjellborg, Luleå tekniska universitet: Krokiga vägar mot marina nationalparker, i Havsutblick 2/2021 <https://www.havet.nu/havsutblick/artikel/marina-nationalparker>

Naturturismföretagen: Natur- och Ekoturism, 2018, <https://naturturismforetagen.se/natur-och-ekoturism/>

<http://www.skargardsnätet.se>

<http://www.namdofiber.se>

<http://www.skargarden.se/mastodontprojekt-far-arets-hederspris/>

Martin Leisborn: Praktiskt Båtagande: Så här mycket kostar det att ha båt, Praktiskt Båtagande 2021-04-23, <https://www.praktiskibatagande.se/artiklar/sa-har-mycket-kostar-det-att-ha-bat>

Naturvårdsverket: Skötselplan för Åsnen nationalpark, 2019

Projekt Hållbar platsutveckling Funäsfjällen, samordnad metodutredning för hållbar led- och platsutveckling, 2021

AnnaStina Sarlin: Strategi för naturturismen i Skärgårdshavet, Metsähallitus 2009

Stockholms länsstyrelse: ÖFÖRÖ, projektidéer Nämndöskärgården, 5-6 november 2015

UN/ESA: Ratio of local residents to tourists in major tourist regions and destinations, https://www.un.org/esa/sustdev/natlinfo/indicators/methodology_sheets/demographics/ratio_localresidents_tourists.pdf FN: s avdelning ESA för ekonomiska och sociala frågor är en del av FN: s sekretariat och ansvarar för uppföljningen av stora FN-toppmöten och konferenser samt tjänster till FN: s ekonomiska och sociala råd och andra och tredje kommittén av FN: s generalförsamling.

Wikipedia: Medborgarforskning, <https://sv.wikipedia.org/wiki/Medborgarforskning>

Bilagor

Bilaga 1 Elin Dahlgren, Malcolm Dixelius, Per Eliason, Oscar Härleman, Yngve Hässler, Helena Strömberg, Jessie Svensson och Toomas Vaks: Förstudie Multifunktion besökscentrum Nämndö

Bilaga 2 Christian Pleijel: Sammanräknade inkomster

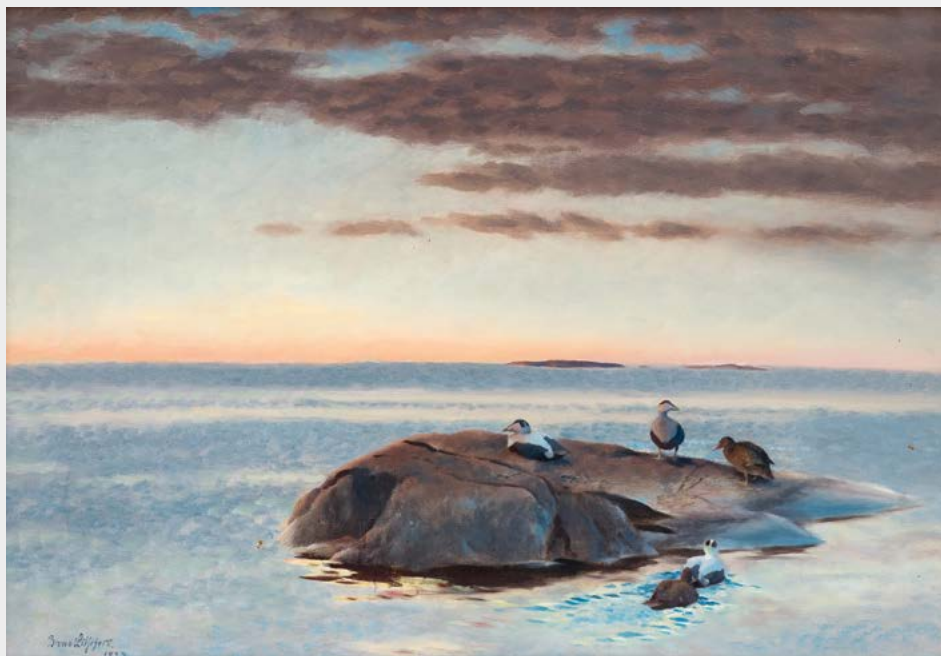
Bilaga 3 Joakim Franklin, WSP: Besöksanalys Nämndöskärgården

Bilaga 4 Nilla Söderqvist: beräkning bofasta

Bilaga 5 Thomas Carlsson: AIS i den tänkta nationalparken

Bilaga 6 Konstfack idéskisser

Bilaga 7 KSLA Hållbara skärgårdsföretag på naturens villkor



Från och med sommaren 1894 utökade Bruno Liljefors sina konstnärliga "jaktmarker" från Upplandsslätten till Stockholms skärgård där han bland skär, kobbar, vågor och bränningar fann nya motiv i havsbandets rika fågelliv.

År 1908 köpte Liljefors Bullerön som är huvudö i Bulleröarkipelagen som numer är naturreservat och omfattar omkring 900 öar, kobbar och skär. Här på ön, vid Rävängen, byggde konstnären en jaktstuga där han och hans familj vistades på somrarna. Under början av 1900-talet gjorde Liljefors och hans vänner i "Bullerölaget" skärgården mer allmänt känd. I vänkretsen ingick bland andra konstnärerna Anders Zorn, Albert Engström, Axel Sjöberg och "flygbaronen" Carl Cederström. Det sägs att de gånger Bruno Liljefors gästade sin stuga med sina vänner, lastade man en skuta med förnödenheter - mycket mat och dryck samt kökspersonal - och begav sig ut till Bullerön. Man festade och hade trevligt i flera dagar tills maten och drycken tog slut. Då avslutade man helt enkelt och begav sig hemåt.

År 1923 sålde Liljefors Bullerön till affärs- och tidningsmannen Torsten Kreuger, bror till finansmannen Ivar Kreuger. Kreuger lät bygga ut jaktstugan och bjöd in ett flertal berömda filmstjärnor som Mary Pickford, Errol Flynn och sir Charlie Chaplin att njuta av den svenska skärgården. Staten köpte Bulleröarkipelagen 1967 och planerar nu att göra den till en del av Nämndöskärgårdens nationalpark.

"Ejdrar på kobbe" målades år 1929, sex år efter att Liljefors sålt Bullerön. Tavlan såldes till en privatperson för 420.000 kr år 2013.

Omlandsanalysen har under ett års tid undersökt vilken påverkan bildandet av en marin nationalpark i den yttre delen av Nämdö skärgård får på den inre delen av Nämdö skärgård, som vi kallar "omlandet".

Vi har använt en kombination av metoderna sex tänkarhattar, medborgarkunskap och gembawalks för att nämdöborna själva ska kunna ta aktiv del i analysen. Naturlandskapet, det sociala landskapet, tekniklandskapet och det ekonomiska landskapet har kartlagts. Många samtal, möten och tre workshops har fallit ut i två bärande idéer. Dessa leder till ett resultat om dubbelt så många besökare som nu varav 40% utanför högsäsong, och gynnsam effekt i form av mer jobb och fler inflyttade bofasta i Nämdö skärgård.

DE TVÅ BÄRANDE IDÉERNA ÄR:

1. att det anläggs ett Havsrums på Nämdö ö för att göra kunskap om livet under ytan tillgänglig för många skilda grupper året om i anslutning till nationalparken
2. att Havsrumsområdet innefattas i ett större affärs ekosystem som omfattar grannöar, civilsamhället, stiftelser, kommuner och regionen.



MED FINANSIERING FRÅN

